



e-mail do redakcji:  
**ssm@poczta.fm**

Nakład: 12 500



ISSN 1425-0071

7

288/2017  
GAZETA  
BEZPŁATNA

GAZETA WSZYSTKICH MIESZKAŃCÓW SIEMIANOWICKIEJ SPÓŁDZIELNI MIESZKANIOWEJ

**MOJA SPÓŁDZIELNIA**

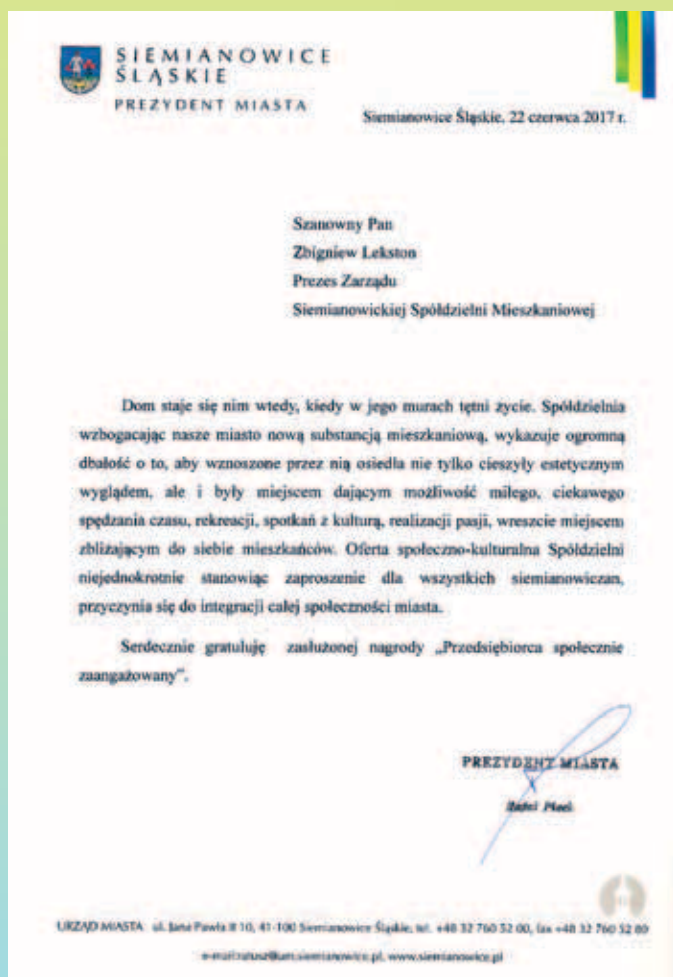
**Na stronach:**

**Stracą mieszkańcy  
...wybrano nową Radę  
Podrzucić odpady  
Konkurs na nazwę placu**



**1957-2017**

**Dwie nagrody** – str. 2



**W każdy poniedziałek, w godzinach od 15.30 do 16.30 w siedzibie Siemianowickiej Spółdzielni Mieszkaniowej, ul. Boh. Westerplatte 20, tel. 32-6091-405.**

**PEŁNI DYŻUR dziennikarz „MS”**

**PRZEZ 24 GODZINY NA DOBĘ NADSYŁAJ PYTANIA, SWOJE PROBLEMY NA KONTO POCZTOWE „MS”:  
ssm@poczta.fm**

## Pierwsze posiedzenie, pierwsze decyzje

**P**ierwsze w kadencji 2017-2020 konstytuujące posiedzenie Rady Nadzorczej Siemianowickiej Spółdzielni Mieszkaniowej odbyło się 26 czerwca. Przybyli na nie wszyscy członkowie – jest ich szesnastu – wybrani podczas tegorocznego WZ Członków SSM.

Otwierając obrady Jan Dudek – szef poprzed-

niej Rady, pogratulował wybranym wyboru, życzył im owocnej pracy i przeprowadził głosowanie na nowego Przewodniczącego RN SSM. Został nim **Wiesław Jaźwiec**, który podziękował za obdarzenie go zaufaniem i stwierdził, że dołoży wszelkich starań by pełnić tę funkcję rzetelnie i dla dobra mieszkańców.

ciąg dalszy na str. 4



## Niszczysz swoje

**T**ylko a może jednak aż dwie dewastacje zanotowano w minionym miesiącu.

Ten spadek ilości cieszy i należy życzyć sobie, by zlikwidować owe aż, a tym samym by nie było ani jednej dewastacji. Może za jakiś czas doczekamy się takich miesięcy – oby.

Na zdjęciu wywalone kontenery. Fotkę przesłał jeden z Czytelników i zatytułował lakonicznie: Kibole - ZHP 6.

Co zawinyły pojemniki, że komuś w główce się porybowało i zabrakło rozumu?

**A na osiedlach zanotowano:**

**Osiedle im. J. Tuwima**

- **Hermana Wróbla 7D**  
- zdewastowano zamek w drzwiach wejściowych.

**Osiedle „Michałkowice”**

- **Obrońców Warszawy 2**  
- zniszczono częściowo drzwi i zamek w drzwiach wejściowych.

pes

## Dwie nagrody

na przestrzeni niespełna dwóch miesięcy otrzymała Spółdzielnia.

Pierwszą było uhonorowanie SSM jako laureata w konkursie „Nie tylko mieszkanie” zorganizowanym przez redakcję miesięcznika „Domy Spółdzielcze” – uczestniczyło w nim kilkaset spółdzielni.

Z kolei „Przedsiębiorca społecznie zaangażowany” to nagroda, jaką SSM uhonorowano w konkursie Nagrody Gospodarcze Prezydenta Miasta.

W okolicznościowym dyplomie napisano:

(...) Dom staje się nim wtedy, kiedy w jego murach tętni życie. Spółdzielnia wzbogacając nasze miasto nową substancją mieszkaniową, wykazuje ogromną dbałość o to, aby wznoszone przez nią osiedla nie tylko cieszyły estetycznym wyglądem, ale i były miejscem dającym możliwość miłego, ciekawego spędzania czasu, rekreacji, spotkań z kulturą, realizacji pasji, wreszcie miejscem zbliżającym do siebie mieszkańców. Oferta społeczno-kulturalna Spółdzielni niejednokrotnie stanowiąc zaproszenie dla wszystkich siemianowiczian, przyczynia się do integracji całej społeczności miasta.

Serdecznie gratuluję zasłużonej nagrody „Przedsiębiorca społecznie zaangażowany”.

PREZYDENT MIASTA  
(-) *Rafał Piech*





**Składy osobowe Prezydium i Komisji wszystkich części WZ:**

5 czerwca

**Walne Zgromadzenie cz. I**

– osiedla „Bańgów”, „Centrum” i Członkowie Oczekujący

**Prezydium Zebrania:** Przewodniczący – Dariusz Bochenek,

Sekretarz – Barbara Henel, Asesorzy – Piotr Cieluch i Robert Japtok.

**Komisja Mandatowo-Skrutacyjna:**

Lucyna Szreter – przewodnicząca, Tadeusz Dudek i Jerzy Koszorek – członkowie.

**Komisja Wyborcza:**

Marcin Ciszewski – przewodniczący, Adam Dragański i Julian Szałowski – członkowie.

6 czerwca

**Walne Zgromadzenie cz. II – osiedla „Młodych” i „Węzłowiec”****Prezydium Zebrania:**

Przewodniczący – Jerzy Kurzawa, Sekretarz – Marcin Klimczak,

Asesorzy – Bronisław Laube i Józef Jagieła.

**Komisja Mandatowo-Skrutacyjna:**

Andrzej Waldera – przewodniczący, Marian Malaka i Karol Szelest – członkowie.

**Komisja Wyborcza:**

Wiesław Gola – przewodniczący, Urszula Madeja i Dorota Janik – członkowie.

7 czerwca

**Walne Zgromadzenie cz. III – osiedla „Chemik” i „Tuwima”****Prezydium Zebrania:**

Przewodniczący – Klaudiusz Kowolik, Sekretarz – Bronisław Breguła

Asesorzy – Renata Soduś i Ewa Dinges.

**Komisja Mandatowo-Skrutacyjna:**

Katarzyna Madejczyk – przewodnicząca,

Krystyna Dziubińska i Adam Górecki – członkowie.

**Komisja Wyborcza:**

Zbigniew Rogoż – przewodniczący, Maria Lech i Ryszard Osyra – członkowie.

O WZ SSM czytaj str. 9 i 10

**NASTĘPNE DYŻURY OD WRZEŚNIA**

W związku z trwającym sezonem urlopowym i czasem wzmożonych wyjazdów wakacyjnych informuję, że kolejny dyżur Członków Rady Nadzorczej SSM odbędzie się we wrześniu 2016 r. Datę i skład osobowy dyżurujących opublikujemy w sierpniowym wydaniu gazety „Moja Spółdzielnia”

Przewodniczący Rady Nadzorczej SSM - **Wiesław JAŻWIEC****Zarząd Siemianowickiej Spółdzielni Mieszkaniowej informuje:**

w każdy poniedziałek od 13.00 do 17.00 w siedzibie Zarządu

- ul. Bohaterów Westerplatte 20, pokój 26

- członkowie Zarządu przyjmują P.T. Mieszkańców na dyżurze.

Zamierzających przekazać swoje wnioski, uwagi lub złożyć skargę oczekuje Prezes Zarządu lub jego Zastępca.

**POGOTOWIE TECHNICZNE SSM - tel. 32-228-57-78, 602 672 890****DYŻURUJE: poniedziałek 17.00-22.00;****wtorek, środa, czwartek 15.00-22.00;****piątek 13.00-22.00; sobota 12.00-22.00; niedziela 8.00-22.00****WAŻNE TELEFONY**

**Centrala SSM** 32-6091-400  
**Sekretariat SSM** 32-6091-401  
**Dział GZM** 32-6091-405  
**Dział Członkowsko-Mieszkaniowy** 32-6091-496

poniedziałki: godz. 11.00-17.00  
 wtorki: godz. 10.00-14.30  
 środy: godz. 10.00-14.30  
 piątki: godz. 8.00-13.00

**Dział Czyszczeń** 32-6091-490  
 poniedziałki: godz. 7.30-17.00 32-6091-495  
 wt. śr.: godz. 7.30-14.30 32-6091-497  
 piątki: godz. 7.30-13.00

**Dział Inwestycji** 32-6091-468  
**Dział Ekonom. - rozliczenia C.O.** 32-6091-457  
**Dział Ekonom. - Umowy Najmu** 32-6091-462  
**Dział Wkładów Mieszkaniowych** 32-6091-494

poniedziałki: godz. 11.00-17.00  
 wtorki: godz. 10.00-14.30  
 środy: godz. 7.30-14.30  
 piątki: godz. 10.00-13.00

**Główna Księgową** 32-6091-403  
**Pełnomocnik do spraw:**  
**- technicznych** 32-6091-406

**Agencja EXPERT**  
 poniedziałki: godz. 9.00-17.00  
 wt., śr., czw.: godz. 9.00-15.00  
 piątki: godz. 9.00-13.00

**Biurowo Rozliczeń Energii Ciepłej SSM**  
 tel. 32-228-00-85, fax 32-228-00-17  
 rozliczenia@ssm.siemianowice.pl

**Pogotowie TECHNICZNE**  
**i DZWIOWE SSM 32-228-57-78, 602672890**

**POGOTOWIE ELEKTRYCZNE:**  
 Chorzów 32-303-21-54

**POGOTOWIE CIEPŁOWNICZE:**  
 godz. 22.00-7.00 32-258-47-73

**POGOTOWIE WOD-KAN, SIECI ULICZNEJ:**  
 Siemianowice 32-220-01-80

**POGOTOWIE GAZOWE:** 992

**URZĄD MIASTA**

ul. Jana Pawła II 32-760-52-00  
 ul. Michałkowska 32-760-54-00  
 Straż Miejska 32-228-47-00

**Pełnomocnik Prezydenta Miasta ds. Osób Niepełnosprawnych przyjmuje:**  
 ul. Michałkowska 105 32-760-54-45  
 poniedziałek - czwartek 8.00-15.00  
 piątek 8.00 - 14.00

**Policja 997, 112, 32-359-62-01, 32-359-62-55**  
**Straż Pożarna 998, 32-766-80-30, 32-766-80-35**  
**Pogotowie Ratunkowe 999, 32-228-22-40**

**MIĘSKIE CENTRUM ZARZĄDZANIA KRYZYSOWEGO** 32-220-01-80

**ANONIMOWY, POLICYJNY TELEFON ZAUFANIA** 32-228-53-84

**UPC** 801 949 480

**ADM – telefony i adresy e-mailowe**

„BAŃGÓW” tel. 32-228-13-01  
 bangow@ssm.siemianowice.pl  
 „CENTRUM” tel. 32-228-17-39  
 centrum@ssm.siemianowice.pl  
 „CHEMIK” tel. 32-228-57-78  
 chemik@ssm.siemianowice.pl  
 „MICHAŁKOWICE” tel. 32-228-57-38  
 michalkowice@ssm.siemianowice.pl  
 „MŁODYCH” tel. 32-228-39-47  
 mlodych@ssm.siemianowice.pl  
 „TUWIMA” tel. 32-228-45-47  
 tuwim@ssm.siemianowice.pl  
 „WĘZŁOWIEC” tel. 32-228-52-52  
 wezlowiec@ssm.siemianowice.pl

ciąg dalszy  
ze str. 2

## Pierwsze posiedzenie, pierwsze decyzje

Dalej, już pod przewodnictwem nowego szefa, Rada dokonała wyboru członków Prezydium i przystąpiła do tworzenia składów stałych Komisji RN SSM.

Po uporaniu się ze sprawami proceduralnymi Wiesław Jaźwiec zaproponował, by obecni w kilku zdaniach się przedstawili.

Rada dokonała także wyboru swych przedstawicieli do uczestnictwa w Komisjach Przetargowych oraz reprezentowania Spółdzielni przez członków Rady Nadzorczej w czynnościach prawnych.

### Prezydium RN SSM:

- Wiesław Jaźwiec – Przewodniczący Rady Nadzorczej
- Adam Cebula – z-ca Przewodniczącego
- Jerzy Kurzawa – Sekretarz

### Komisja Gospodarki Zasobami Mieszkaniowymi:

- Zbigniew Rogoż – Przewodniczący
- Adam Cebula; - Andrzej Jagiełło
- Damian Łaczyński; - Piotr Majnusz

### Komisja Rewizyjna:

- Jerzy Kurzawa – Przewodniczący
- Joanna Baranowicz-Pluskwik; - Marcin Klimczak
- Maria Lech; - Wanda Stolarczyk

### Komisja ds. Organizacyjno-Samorządowych i Społeczno-Kulturalnych:

- Zbigniew Jarosz – Przewodniczący
- Bronisław Breguła; - Stefania Dziura-Lattka
- Barbara Henel; - Maria Jurczyk

RN dokonała oceny przebiegu Walnego Zgromadzenia Członków SSM – pozytywna – oraz ustaliła harmonogram dyżurów członków Rady Nadzorczej od września 2017 r. do czerwca 2018 r.

Miłym akcentem obrad było poinformowanie Rady o przyznaniu Spółdzielni dwóch nagród. Mówiąc o nich **Zbigniew Lekston** – prezes Zarządu zaznaczył, że nagrody te to wyraz uznania zarówno dla Rad Osiedli, Rady Nadzorczej, jak i głównie dla wszystkich Członków SSM. pes

**S**enator Lidia Staroń, wcześniej posłanka, swoją polityczną karierę rozpoczęła od „walki” ze spółdzielcami. Znana jest z bezpardonowych sądów atakujących spółdzielczość. Często jako argument podaje, iż Spółdzielnie pozbywają się dłużników, nie mówiąc, że są to osoby notorycznie zalegające z płatnościami. Na pytania, kto ma ich utrzymywać – nie odpowiada, bądź czasami daje do zrozumienia, że spółdzielnia.

Obecnie toczy się kolejna batalia dotycząca spółdzielczości. Poniżej publikujemy list otwarty wrocławskiego Ruchu Społecznego Obrony Mieszkańców, jaki wystosowano do senatora Staroń. Warto się nad nim zastanowić.

Pani Lidia Staroń - Senator RP

ul. Kopernika 45, pok. 11

10-512 Olsztyn

Pani Senator,

pod koniec marca tego roku wystosowałem do Pani zaproszenie na spotkanie z mieszkańcami mające na celu wyjaśnienie promowanych przez Panią zmian w ustawach spółdzielczych. Moje zaproszenie pozostało bez jakiegokolwiek odpowiedzi, więc w tej sytuacji zwracam się do Pani w formie listu otwartego.

Szanowna Pani,

formuluje Pani postulat całkowitej likwidacji spółdzielni mieszkaniowych w Polsce i rozdzielenia ich majątku pomiędzy wspólnoty mieszkaniowe. Forsuje Pani przy tym projekt ustawy przygotowywany przez Sejm poprzedniej kadencji, w duchu polityki neoliberalnej i wbrew zamierzeniom rządu Prawa i Sprawiedliwości.

Zdecydowany sprzeciw i głęboki niepokój budzi fakt, że Pani opinie na temat polskiej spółdzielczości mieszkaniowej są tak jednostronne i ogniskują się na wywoływaniu negatywnych emocji. Tymczasem cel, do którego Pani dąży i proponowany przez Panią sposób jego realizacji, niosą ze sobą konsekwencje i zagrożenia zbyt poważne, by dyskusję o spółdzielniach mieszkaniowych pozostawić na takim poziomie.

Przed wszystkim, podział majątku spółdzielni mieszkaniowych pomiędzy nowo powstałe wspólnoty mieszkaniowe, wskutek Pani propozycji, doprowadzi do szybkiej wy-

przedaży gruntów oraz obiektów, które dziś stanowią dobro wspólne. Ich wartość zostanie przy tym znacząco zaniżona z powodu lawinowej podaży. Taki skutek przyniesie likwidacja spółdzielni mieszkaniowych przeprowadzona według Pani zamierzeń.

## Stracą mieszkańcy

Na tym mechanizmie skorzystają przede wszystkim deweloperzy. Stracą mieszkańcy, ponieważ definitywnie zabudowanych zostanie wiele terenów zielonych i rekreacyjnych, znikną też utrzymywane dziś przez spółdzielnie domy kultury czy place zabaw. Osłabiony zostanie również Narodowy Program Mieszkaniowy.

W ramach obecnego projektu rządowego, spółdzielnie zostały wskazane jako jeden z istotnych podmiotów realizacji celów Narodowego Programu Mieszkaniowego. Ich zaangażowanie otwiera możliwość budowy tanich mieszkań na szerszą skalę. Potwierdzają to liczby. Już dziś, mimo jeszcze ograniczonych możliwości działania, spółdzielnie budują średnio nawet o 30% taniej niż deweloperzy, co warto podkreślić: w nowoczesnym standardzie i z dbałością o jakość przestrzeni miejskiej.

Jestem przekonany, że zależy Pani na tym, by tanie mieszkania były dla Polaków dostępne w jak najszerszym zakresie.

**Czy potrafi Pani uzasadnić, że likwidacja spółdzielni mieszkaniowych, i w konsekwencji oddanie ich gruntów deweloperom, lepiej przyczyni się do realizacji Narodowego Programu Mieszkaniowego niż działalność budowlana spółdzielni?** Jest to pytanie niezwykle istotne zwłaszcza w kontekście podanych powyżej liczb.

Ponadto, **czy potrafi Pani wskazać efektywne rozwiązania, które pozwolą zachować tereny rekreacyjne, zielone czy domy kultury dla mieszkańców?**

**Czy potrafi Pani wskazać rozwiązania, które uchronią polskie miasta przed nadmiernym zagęszczeniem zabudowy?**

Odpowiedzi na te trzy kluczowe pytania pozwolą na przejście do rzeczowej dyskusji, opartej na konstruktywnych propozycjach. Zwracam się do Pani o udział w merytorycznej dyskusji na temat przyszłości polskich spółdzielni mieszkaniowych oraz ich roli w Narodowym Programie Mieszkaniowym.

(-) Mirosław Lach

## Konkurs na nazwę placu do 31 sierpnia

**Z**chwila, gdy w osiedlu „Młodych” na tzw. placu pomnikowym i jego okolicy urządzono i oddano do użytku rekreacyjny zakątek wraz z uroczym skwerem, to było tylko kwestią czasu, by jakoś miejsce to nazwać. Młodszym Czytelnikom przypomnijmy, że stał tam onegdaj pomnik a po jego likwidacji samorzutnie plac „ochrzczone”, jako pomnikowy.

### Gdzie rodzice?

Witam.

Na początek małe wytłumaczenie. W załączniku przesyłam dwie wersje zdjęć zrobionych na początku czerwca pomiędzy budynkami Korfantego 9 a Korfantego 10. Dla ułatwienia jest wersja „ocenzurowana” tzn. z zamazanymi twarzami „bohaterów”. 1-10 oryginały.

Jak widać sprawa dotyczy zachowania dzieci, młodzieży zabawiającej się na jednym z najmilszych miejsc na naszym osiedlu. Widząc takie zachowanie obawiam się, że niestety długo w dobrym stanie, niestety, nie wytrzyma. Na nic zdają się częste zwracanie uwagi. Problem wraca po jakimś czasie. Dzieciaki niby się wystraszą, uspokoją, ale i tak wracają do wybryków. Owszem można postraszyć telefonem na Policję czy do S.M. Są to niestety powtarzalne incydenty. Nie jest to coś, co akurat trafiłem. Zdarza się to b. często. Niestety, niewiele to daje. Byłem świadkiem wizyty panów policjantów. Coś tam powiedzieli dzieciom i tyle... Mnie jednak zastanawia jedna rzecz – po co jest kamera usytuowana na jednej z latarni? Nie jest tajemnicą, że to tylko tzw. straszak. Bo jakie funkcje spełnia toto coś, jeśli wykonuje tylko pojedyncze zdjęcia w odstępach 5-minutowych i to jeszcze jest bodajże 5 czy 6 pozycji? To tak jakby jej tam w ogóle nie było. Typowe pieniądze wyrzucone w błoto. Chyba nie tędy droga do poprawienia bezpieczeństwa. Zapewne pojawią się uwagi typu; to nie pana dzieci, niech się bawią. No dobrze. A co jeśli stanie się coś złego? „Gdzie ochrona, po co kamera?. Trzeba było dzwonić!” Nie, nie – gdzie rodzice? Gdzie dobre wycho-

Nadanie nazwy temu miejscu zostało wpisane jako wniosek z tegorocznego Zebrania Osiedlowego i niniejszym ogłaszamy, że od bieżącego wydania „MS” do 31 sierpnia br. na adres pocztowy **Siemianowickiej Spółdzielni Mieszkaniowej ul. Bohaterów Westerplatte 20** oraz na adresy poczty elektronicznej: **gzm@ssm.siemianowice.com** oraz redakcji „MS”: **ssm@poczta.fm**

nadsyłać można propozycje nazwy placu – mile widziane uzasadnienia do nazwy – w osiedlu „Młodych”. Konkursowe jury dokona weryfikacji nazw a pomysłodawca najlepszej otrzyma atrakcyjną nagrodę. Oczywiście pamiętać należy o podaniu swych danych osobowych i wyrażeniu zgody na ich przetwarzanie.

pes

wanie i poszanowanie naszego wspólnego dobra.

Z poważaniem

**Mieszkaniec z ul. Korfantego 10.**

**Zarząd SSM: Niestety, przytoczone przykłady zachowań dzieci i młodzieży w tym miejscu nie należą do**



**rzadkości. Uwaga ta dotyczy zarówno skweru, jak i pobliskiej siłowni.**



**Obserwujemy wiele przypadków takiego nagannego postępowania, jak i przrzucania kamieni ozdobnych, czy też wrzucania różnych przedmiotów do oczka wodnego. Ponadto na terenie siłowni mimo zapisów regulaminu – jest tam wywieszony**

**– często zdarza się, że dorośli sadzają na urządzeniach dzieci poniżej 7 lat, a także mimo wyraźnego zakazu wprowadzane są psy. Nie są to przypadki mające charakter wykroczeń w rozumieniu Kodeksu wykroczeń czy też o podłożu kryminalnym. Niestety, świadczą one braku przestrzegania podstawowych zasad kultury tzw. kindersztuby, a także ignorowania zasad bezpieczeństwa szczególnie w przypadku najmłodszych.**

**Podzielamy Pana pogląd, że niewątpliwie do „zrobienia” w tym zakresie mają rodzice, opiekunowie i do nich apelujemy by zwracali uwagę na to, w jaki sposób i gdzie bawią się ich dzieci oraz w wielu przypadkach by sami dawali przykład zachowań zgodnych z regulaminem.**

**Nie jest prawdą, że zainstalowana kamera była atrapą, gdyż jest to urządzenie w pełni profesjonalne, zaś obraz jest na bieżąco zapisywany na rejestratorze i przechowywany przez 30 dni. Podobnie jak w wielu innych miejscach obraz może być przekazywany policji w przypadku popełnionych wykroczeń lub przestępstw.**

**Na stronie internetowej Spółdzielni pokazywane są jedynie zdjęcia zgodnie z zadaną częstotliwością odświeżania obrazu.**

### Segregacja

Szanowna Redakcjo

Od pewnego czasu z zaciekawieniem czytam Państwa artykuły oraz oglądam zamieszczone zdjęcia, dotyczące segregacji odpadów. Pełen szacunek za pokazywanie tak waż-

ciąg dalszy na str. 6

**W każdy poniedziałek, w godzinach od 15.30 do 16.30 w siedzibie Siemianowickiej Spółdzielni Mieszkaniowej, ul. Boh. Westerplatte 20, tel. 32-6091-405.**

**PEŁNI DYŻUR dziennikarz „MS”**

**PRZEZ 24 GODZINY NA DOBĘ NADSYŁAJ PYTANIA, SWOJE PROBLEMY NA KONTO POCZTOWE „MS”: ssm@poczta.fm**



ciąg dalszy ze str. 5  
nego dla wszystkich tematów. Brakuje mi jednak jednej rzeczy – zwięzłego przewodnika jak NALEŻY segregować poszczególne odpady. Prezentowane przez Państwo zdjęcia pokazują mix odpadów – owszem, są tam plastikowe butelki, które powinny być w żółtym pojemniku, ale również opakowania zanieczyszczone resztkami kuchennymi, które – mimo że z definicji są np. papierem – do recyklingu trafić już nie powinny. Postronny czytelnik, nieznaną wytycznych Ministerstwa Ochrony Środowiska w tej kwestii, widząc te zdjęcia zadaje sobie pytanie: to co ja właściwie mam wrzucać do klasycznego kubła na śmieci? Czy zatłuszczone opakowanie po rybie to papier do recyklingu? A może rozbiórę na części stary telewizor, bo obudowa jest z tworzywa a kineskop ze szkła? Nowe uregulowania dotyczące segregacji odpadów, wchodzące 1 lipca są świetną okazją do zaprezentowania czytelnikom przyjemnego, prostego dla oka diagramu (a może całej wkładki?) z najpopularniejszymi rodzajami odpadów „domowych”. Powieszony na lodowce byłby znakomitą ściągą dla osób, które nie wiedzą, co zrobić z pustą buteleczką po lekarstwach, starymi zabawkami, zawierającymi zarówno plastik jak i metal, puszkami po farbach oraz zwykłymi kubeczkami po jogurcie z resztkami środka. Wiem, że na pojemnikach na recykling są opisy, jednak – jak już wspominałam – pisze czego nie należy wrzucać a brakuje informacji, gdzie wrzucać wolno. Więc często wrzucamy, gdzie popadnie.

Miło byłoby również, gdyby na takiej „ściągde” znalazły się adresy punktów zbiórki (podobna mi się pomysł kontenera na elektronikę przy C.H. Echo – warto rozpropagować) dla nietypowych odpadów oraz numery telefonów firm, które odbierają z domów „duże” AGD.

Przy okazji, czy redakcja mogłaby udostępnić informację, w jaki sposób i kiedy SSM będzie wdrażało nowe przepisy? Wiadomo, przez niemalże 5 lat trwa okres przejściowy, jednak umieszczenie dodatkowych kontenerów BIO, które będą łatwo dostępne a przy tym nie będą wydzielać charakterystycznych zapachów to nie lada wyzwanie dla tak dużej spółdzielni.

Pozostawiając do przemyślenia pozostałe z szacunkiem – Ewa Bawer  
**Zarząd SSM: Na stronach gazety „Moja Spółdzielnia” publikowane są często zdjęcia obrazujące jak podchodzimy do kwestii segregowania odpadów. Materiały te mają na celu piętnowanie negatywnych zachowań oraz uświadomienia zamieszkałym nieprzestrzegającym tego obowiązku, iż w konsekwencji jako zbiorowość mogą zostać ukarani za nieprzestrzeganie segregacji, gdyż spowoduje to potraktowanie śmieci jako niesegregowanych i wprowadzenie wyższej opłaty. Niezależnie też na łamach „MS” publikowanych jest sporo materiałów o segregacji odpadów.**



**Należy jednak pamiętać, że za akcje propagujące i informujące o zasadach segregowania odpadów właściwy wydział Urzędu Miasta,**

który dysponuje stosownymi środkami finansowymi z opłat za śmieci wnoszonych przez mieszkańców. Działania takie ze strony UM mają miejsce jednakże, jak Pani zauważa, ich ilość jest niewystarczająca. Wyrobienie nawyku właściwego segregowania winno rozpocząć się już u dzieci w wieku przedszkolnym i dalej poprzez szkołę. Tam też te akcje winny być głównie skierowane.



Wyrażamy nadzieję, że przy wprowadzeniu nowego obowiązku gromadzenia bioodpadów, UM odpowiedzialny z mocy ustawy za gospodarkę odpadami, w sposób od-

powiedni przygotuje całość tego przedsięwzięcia.

## Przepełnione pojemniki

Dzień dobry.

Wraz z ograniczeniem liczby kontenerów na śmieci coraz częściej pojawia się problem ich przepełnienia. Załączam zdjęcia śmietnika przy ulicy Skłodowskiej numery 1-15. Zdjęcie wykonanym 18 czerwca. Dziś opróżniono już pojemniki przeznaczone do segregacji odpadów, nie mniej przez czas weekendu wyglądało skandalicznie. Może warto rozważyć przywrócenie części pojemników zwykłych oraz powiększenie (zwłaszcza) kontenera na plastiki w celu uniknięcia tej sytuacji?

Pozdrawiam, **Paweł Kamiński**

\*\*\*

Zwracam szczególną uwagę, że od pięciu dni nie są wywożone śmieci przy ul. Śląskiej 48-50 butelki walają się przy drodze osiedlowej, mieszkańcy patrzą z niedowierzaniem na ten proceder, sterta zwiększa się co dzień, ktoś przypadkowy grzebie w odpadkach i rozrzu-

ca po okolicy, chyba nie tak powinna wyglądać segregacja odpadów, obecnie mamy godz. 15.50 dziś, czyli 14. 06. 2017 r. z pewnością po śmieci nie przyjedzie nikt, jutro dzień wolny Boże Ciało, nasuwa się pytanie, do kiedy ten stan rzeczy potrwa, dla mnie nie wiem jak dla Państwa to koszmar, jednocześnie wstyd. Do opisu przesyłam swoje zdjęcie z miejsca. Nawiasem mówiąc, liczę na to, że firma zajmująca się wywozem nieczystości zmieni się, strach patrzeć na stare wiekowe samochody, dymiące i zatruwające Nas i środowisko.

Z Wyrazami Szacunku – **Krzysztof...**

- dane do wiadomości redakcji.

ciąg dalszy na str. 7

ciąg dalszy ze str. 6

**Zarząd SSM:** Zgodnie z regulaminem gospodarowania odpadami komunalnymi na każdego z mieszkańców przewidziano odprowadzenie odpadów zmieszanych w ilości 26 litrów tygodniowo z uwzględnieniem prawidłowej segregacji. Ilość ta jest wystarczająca pod warunkiem rzetelnego wywiązywania się z obowiązku segregacji. Pojemność pojemników na te odpady wyliczona jest na podstawie ilości osób zamieszkałych w danym rejonie, co w konsekwencji przekłada się na ich ilość na danym stanowisku.

**Nagminne przypadki przepełnienia pojemników na odpady segregowane a szczególnie plastikowe spowodowane jest tym, że większość mieszkańców nie zginała plastikowych butelek a tym samym zajmują one niepotrzebnie miejsce w pojemniku – gromadzimy powietrze. Gdyby każdy użytkownik wykonał tę prostą mechaniczną czynność to ilość pojemników winna być wystarczająca. Niezależnie też chwilowe przepełnienie pojemników spowodowane jest kilku dniami wolnymi po sobie następującymi.**

### Jezdnia i parking

Dziękuję Zarządowi SSM za odpowiedź na łamach miesięcznika „Moja Spółdzielnia”. Cieszę się, że Zarząd wie o: cytuję „delikatnie mówiąc nie najlepszym stanie jezdni, jak i parkingu”. Ale jest to odpowiedź, która prawdę powiedziaławszy nie bardzo mnie zadowala. Jeżeli będziemy liczyć tylko na budżet obywatelski to obawiam się, że ta ulica i parking nigdy nie zostaną wyremontowane. W budżecie obywatelskim (zresztą bardzo dobra inicjatywa) liczy się siła, czyli ilość głosów na dany projekt. Pomimo że ruch na tej ulicy jest dosyć spory niewielu ludziom na tym projekcie zależy, ponieważ większość jest tu przejazdem (z dziećmi do i ze szkoły), albo żeby wjechać na parking przy parzystych numerach ul. Szymanowskiego. Mieszkańcy czterech czy pięciu klatek schodowych, które mieszczą się przy tej ulicy raczej nie mają szans na przeforsowanie projektu. Tym bardziej, że nie wszyscy

z nich mają samochody, więc im też raczej nie będzie na tym zależeć. Co do samochodu, który tyle czasu stoi na



parkingu to ubezpieczenie i przegląd podobno ważny jak twierdzi policja to chyba ma załatwione zaocznie, bo nie widziałem, że w ostatnim czasie ktoś tym samochodem wyjeżdżał. Zresztą w takim stanie?

PS Nie liczę ani nie wymagam odpowiedzi na Mój post. Jeżeli jednak Zarząd zdecyduje się odpisać to proszę o naprawdę konkretną i rzetelną odpowiedź. Ja wiem, że budżet spółdzielni nie jest z gumy, ale liczę na to, że Zarząd weźmie to pod rozwagę i pomyśli jak rozwiązać ten problem.

Z poważaniem – Ryszard Kościelny  
**Zarząd SSM:** Zarówno Rada Osiedla jak i administracja dostrzegają opisany przez Pana problem, o czym świadczy chociażby fakt, iż dwukrotnie na wniosek p. Adama Cebulli podjęto próbę zgłoszenia projektu w ramach Budżetu Obywatelskiego jednakże nie uzyskał on odpowiedniego poparcia. Z uwagi na to, iż teren ten jest w użytkowaniu zarówno SSM jak i szkoły wykonanie tego zadania w ramach BO wydawało się ze **wszech miar celowe.**

**RO „Bańgów” rozważy możliwość ujęcia tego zadania, w porozumieniu z UM, w planie remontowym na 2018 rok.**

### Brakuje huśtawek dla malutkich dzieci

Dzień dobry, piszę do państwa w sprawie placu zabaw, który powstał niedawno przy ulicy Okrężnej. Byłam bardzo, bardzo szczęśliwa w momencie, kiedy dowiedziałam się, że taki ma powstać. Jestem mamą dwójki małych dzieci. Jakże wielka była radość mojej córki, kiedy pojawiła się zjeżdżalnia i kolorowy Plac wspinaczkowy. Niestety radość nie trwała długo. Okazało się bowiem, że na placu zabaw brakuje huśtawek dla malutkich dzieci takich w wieku około roku – dwóch lat, nie ma tam zabezpieczonych huśtawek, nie ma koników a piaskownica

wielkością przypomina wannę w moim mieszkaniu – nie mieści się tam więcej niż trójka dzieci plus foremki i wiaderka. O wiele większym szokiem było dla mnie zabezpieczenie placu zabaw, które polega na tym, że wysypano tony drobnego piasku, który w czasie słonecznej pogody rozsypuje się w taki sposób, że nawet dziecko, które nie ma alergii czy astmy kaszle jak szalone, a co dopiero chorujące latorośle!! Szkada, że zaakceptowaliście tak wielką chałturę, szkoda, że MY za nią płacimy. Prosiłabym chociaż o zmianę nawierzchni przy sprzętach do zabawy i wstawienie choć jednej huśtawki dla małego dziecka oraz powiększenie piaskownicy.

Z poważaniem, MD

- imię i nazwisko do wiad. redakcji.

**Zarząd SSM: Modernizacja placu zabaw przy ul. Okrężnej zrealizowana została przez Urząd Miasta w ramach Budżetu Obywatelskiego 2017. Zakres prac był ograniczony przewidzianymi na ten cel środkami finansowymi, które pozwoliły na wykonanie i oddanie do użytku zainstalowanych urządzeń zabawowych z przygotowaniem podłoża. Z uwagi na to, że nie jest to zadanie Spółdzielni celową wydaje się kontynuacja tej modernizacji w kolejnych edycjach BO z uwzględnieniem uwag dotyczących podłoża i uzupełnienia o urządzenia zabawowe dla najmłodszych. W najbliższym czasie wymienione zostanie jedno z siedzisk huśtawki, w celu dostosowania do potrzeb dzieci najmłodszych.**

### Co po wierzbie?

Witam, chciałbym nawiązać do sprawy wierzby przy budynku Niepodległości 60. Pomimo zapewnień Administracji os. Chemik /MS 9/2016/ wierzba została wycięta a w zamian pozostawiono pustynię. Smutny widok z balkonów. Mam nadzieję, że MS pomyśli o zagospodarowaniu tej przestrzeni.

Z poważaniem Jolanta Szopa

**Zarząd SSM: Mimo podjęcia wysiłków mających na celu uratowanie wierzby po uzyskaniu opinii dendrologicznej, iż drzewo jest chore otrzymano zezwolenie na jego usunięcie.**

ciąg dalszy na str. 8

**W każdy poniedziałek, w godzinach od 15.30 do 16.30 w siedzibie Siemianowickiej Spółdzielni Mieszkaniowej, ul. Boh. Westerplatte 20, tel. 32-6091-405.**

**PEŁNI DYŻUR dziennikarz „MS”**

**PRZEZ 24 GODZINY NA DOBĘ NADSYŁAJ PYTANIA, SWOJE PROBLEMY NA KONTO POCZTOWE „MS”:**

**ssm@poczta.fm**



ciąg dalszy ze str. 7

**W zamian za to w najbliższym czasie nasadzone zostaną w tym rejonie 3**



drzewa niskopienne. Będą to 2 brzozy zwisające i jedna wiśnia kulista.

### Monitoring parkingu przy ul. Przyjaźni

Zasyłał nas e-mailami p. Roman Michalczyk i kierował do nas wysyłane przez siebie zapytania ofertowe i różne uwagi. Poczty tą kierował także bezpośrednio do Spółdzielni i stąd publikujemy jedynie odpowiedź Zarządu na nurtujące Czytelnika kwestie.

**Zarząd SSM: Odnosząc się do kilku e-maili nadesłanych zarówno do Zarządu, jak i redakcji „MS” informujemy, że Czytelnik otrzymał stosowne wyjaśnienia m.in., iż Rada Osiedla rozważy możliwość ujęcia tego zadania w przyszłorocznym budżecie i wprowadzenia go do planu remontów 2018 r.**

**Zapewniamy, że po przyjęciu zadania do planu i opracowaniu koncepcji sposób realizacji zostanie z Panem uzgodniony.**

**Od redakcji:** Na tym zamykamy zagadnienie monitoringu.

### Głośne szczekanie

Witam.

Mieszkam w bloku przy Jagiełły 37a, w którym już od godz. 7:00 słychać głośne szczekanie oraz przesuwanie jakichś przedmiotów po podłodze, a nawet rumor spadających rzeczy.

Jest to dla nas zbyt wczesna pora, aby wysłuchiwać głośno zachowującego się psa. Małe dzieci przeżywają to znacznie gorzej. Trudno im ten hałas wytłumaczyć.

Praktycznie w tych dniach jesteśmy zmuszeni wraz z dziećmi do wczesnego wstania. Czy oprócz apelu, który na



pewno nie poskutkuje można jeszcze coś zrobić?

Nie wyrażam zgody na podanie mojego nazwiska oraz innych znaków identyfikacyjnych.

Mieszkaniec Jagiełły 37a

**Zarząd SSM: Jesteśmy przekonani, że większość mieszkańców, jak i Zarząd SSM, nie mają nic przeciwko posiadaniu zwierząt domowych w mieszkaniu w bloku, jednakże właściciel takiego zwierzęcia odpowiedzialny jest za to by fakt ten nie obniżał komfortu zamieszkania sąsiadów. Proponujemy Panu, poza naszym apelem do właściciela o uwzględnienie potrzeby ciszy sąsiadów, by porozmawiał Pan z nim bezpośrednio i przedstawił problem. Zarząd SSM nie ma żadnych możliwości prawnych, by ingerować w takich przypadkach.**

### Blokuje miejsce parkingowe

Witam, proszę o interwencję w sprawie pewnego samochodu. Od dłuższego czasu na osiedlu Centrum na parkingu naprzeciw ul. Gansińca 4 -stoi samochód marki Audi SPI (...) na przeciętych oponach i blokuje miejsce parkingowe a jak wiadomo samochodów jest mnóstwo i każde miejsce jest cenne.

I. S. - nazwisko i imię

do wiadomości spółdzielni

**Zarząd SSM: Administracja osiedla „Centrum” w oparciu o obowiązujące przepisy wystąpi z wnioskiem do Straży Miejskiej o usunięcie pojazdu. Wyrażamy nadzieję, że ta interwencja będzie skuteczna**

### Psie qpy

Do Działu GZM wpłynął obszerny trzyczęściowy e-mail mieszkańców

Osiedla Robotniczego z adnotacją o opublikowanie go w „MS”. W dopisku e-maila tj. w 3 części podano informację o akcji porządkowej w Katowicach.

Dwie części publikujemy w całości a z trzeciej (PS) zamieszczamy wstęp.

Redakcja

Szanowni Państwo

Osiedle Michałkowice ulice: E. Plater, Andersa (poprzednia Kruczkowskiego), Sikorskiego, Dąbrowskiej; bardzo słabo zostało zaopatrzone w kosze na psie odchody oraz tabliczki informujące o zakazie wyprowadzania psów np. na teren zieleni przy ul. Sikorskiego 1, ul. Fojkisa na przeciwko sklepów oraz na plac zabaw przy ul. Sikorskiego, nie mówiąc o zieleni w okolicach Szkoły Podstawowej nr 4.

Z uwagi na coraz częste załatwianie potrzeb pupili „na trawkę” pod oknami innych sąsiadów: prosimy o zamontowanie tabliczek przy podanych powyżej ulicach jak również o poinformowanie wszystkich mieszkańców w formie ulotki lub plakatu zawierającego obowiązki jak i kary za niesprzątanie nieczystości po swoich pupilach. Mandat wynosi nawet 500 zł zgodnie z:

- Art. 4 ustawy z 13 września 1996 r. o utrzymaniu czystości i porządku w gminach (t.j. Dz.U. z 2012 r., poz. 391).

- Art. 145 ustawy z 20 maja 1971 r. - Kodeks wykroczeń (Dz.U. nr 12, poz. 114).

Brak koszy i torebek nie zwalnia z obowiązku sprzątnięcia po psie, zaznajmijmy informować o tym społeczność.

Oczekujemy opublikowania treści w najbliższej gazetce mieszkaniowej oraz pozytywnych rezultatów w tej sprawie.

### Mieszkańcy Osiedla Michałkowice – Osiedle Robotnicze

Poniżej informacja, którą znaleźliśmy na stronach internetowych dotyczących Siemianowic Śl. – pytamy się gdzie one są?

### ArchitekturaMiasta.pl

Siemianowice Śląskie, dnia 1 maja 2017 r.

Możemy powiedzieć jednoznacznie, że pies to obowiązek i tak samo właściciel swojego czworonoga ma swój obowiązek, jakim jest nie tylko nakarmienie wyprowadzenie psa na podwórko,

**REDAKCJA NIE ZAWSZE PODZIELA ZAMIESZCZONE NA ŁAMACH OPINIE, POGLĄDY CZYTELNIKÓW**



# Sprawozdania przyjęte, wybrano nową Radę

**W** sumie około pięciu godzin potrzebowało Walne Zgromadzenie SSM, by w podzielonych na trzy części obradach, wysłuchać uzupełnień do sprawozdań Zarządu oraz Rady Nadzorczej Siemianowickiej Spółdzielni Mieszkaniowej, w tym podsumowania jej trzyletniej kadencji, podjąć kilkanaście uchwał i wybrać skład nowej Rady Nadzorczej...

Od 5 do 7 czerwca br., w Domu Kultury „Chemik”, najwyższa statutowa władza Spółdzielni podsumowywała wiele ważnych aspektów działalności ostatnich kilkunastu miesięcy. Niestety, przy dość marnej frekwencji, pomimo, że...

## ...przed obradami...

...każdy Członek Spółdzielni otrzymał pisemne zawiadomienie o miejscu i terminie Walnego Zgromadzenia. Ponadto, zgodnie z ustawą o spółdzielniach mieszkaniowych, Statutem SSM w biurze Zarządu wyłożono do wglądu wszystkie dokumenty, z projektami uchwał włącznie, będące

-Skrutacyjną oraz Komisję Wyborczą. Składy władz części WZ publikujemy w zestawieniu zbiorczym na str. 3.

## Sprawozdania Zarządu i Rady Nadzorczej SSM

W imieniu Zarządu Siemianowickiej Spółdzielni Mieszkaniowej na każdej z części Walnego głos zabierał **Zbigniew Lekston**. Prezes SSM podkreślał między innymi dobre wyniki finansowe, jakie uzyskała Spółdzielnia w 2016 roku. Podłożem osiągnięcia tak korzystnych wyników w skali roku jest dobra współpraca, jaka wytworzyła się między wszystkimi organami spółdzielni.

wszystkich głosów przez przedstawicieli z wszystkich trzech komisji Mandatowo-Skrutacyjnych. Podliczenie to wykonano po zakończeniu przeprowadzonej 7 czerwca br. ostatniej części Walnego Zgromadzenia.

## Wybory i głosowania uchwał

Listę 19 kandydatów ubiegających się o 16 mandatów przedstawiali Przewodniczący poszczególnych Komisji Wyborczych i informowali o zasadach wyborów. Pokazywano też, iż urna wyborcza przed głosowaniem jest pusta. Samo głosowanie, nie trwało dłużej niż 15-20 minut, po czym zgroma-



później przedmiotem obrad. W „Mojej Spółdzielni” opublikowaliśmy obszernie sprawozdania z działalności Rady Nadzorczej i Zarządu SSM, ilustrując je tabelami i diagramami.

Istotą WZ jest obradowanie według ściśle prawem ustalonych zasad, dlatego też każda z części musiała radzić według tych samych reguł.

## Przebieg obrad

### – konstituowanie się władz

Na wstępie, każdy z przybyłych mieszkańców musiał przy stoliku wylegitymować się, by otrzymać do rąk mandat potwierdzający zarazem jego prawo do głosowania. Każda część Walnego miała inny kolor mandatu. Każdą również otwierał **Jan Dudek** – przewodniczący ustępującej Rady Nadzorczej i on też przeprowadzał pierwszy punkt porządku obrad. Był nim wybór Przewodniczącego Zebrania oraz członków Prezydium. Następnie przyjmowano porządek obrad oraz protokół z ubiegłorocznego Walnego Zgromadzenia Członków. Dalej, także w głosowaniu jawnym, wybierano Komisję Mandatowo-

**Jan Dudek** w telegraficznym skrócie podsumował działalność tego organu w kadencji 2014-2017. Mówił między innymi, iż „wybrana w 2014 roku Rada Nadzorcza odbyła 30 posiedzeń plenarnych i posiedzeń Komisji Problemowych Rady. Ich tematyka obejmowała m.in. okresową ocenę sytuacji ekonomiczno-finansowej Spółdzielni, analizę protokołu z badania sprawozdania finansowego, okresową analizę zaległości czynszowych, uchwalanie regulaminów wewnętrznych SSM, przyjęcie harmonogramów robót remontowo-konserwacyjnych, rozpatrywanie spraw o wykreślenie z członkostwa w Spółdzielni itp.” Przewodniczący RN dodał, że sprawozdanie w obszernej formie przedstawiono na łamach gazety „Moja Spółdzielnia”, a w pełnej treści zostało wyłożone do wglądu z innymi materiałami w statutowym terminie w biurze Zarządu.

## Uchwały...

Podczas WZ pod głosowanie poddano 11 uchwał. Przyjęcie uchwał lub nie, znane było dopiero po zliczeniu

dzone w urnie wyborczej karty z głosami przeliczano, wkładano do koperty, którą zabezpieczano i wręczano notariuszowi do depozytu. Notariusz **Aleksander Dawid** na ostatniej części WZ przekazał zebrane koperty komisji, ta sprawdziła je, a następnie wspólnie z przedstawicielami komisji wszystkich pozostałych zebrań, w osobnym pomieszczeniu, przez kilkadziesiąt minut liczono oddane głosy. Wyniki ogłoszono na samym końcu.

## Nowa Rada Nadzorcza SSM

W efekcie tajnych wyborów, do Rady Nadzorczej weszło 16 osób.

## Walne Zgromadzenie uchwaliło kolejno:

- przyjęcie sprawozdania Zarządu SSM z działalności za rok 2016 oraz kierunków działania w 2017,
- przyjęcie sprawozdania Rady Nadzorczej SSM za rok 2016 z uwzględnieniem 3-letniego okresu kadencji,
- zatwierdzenie rocznego sprawozdania finansowego Spółdzielni za rok obrotowy 2014 składającego się z:
 

ciąg dalszy na str. 10

# Sprawozdania przyjęte, wybrano nową Radę

ciąg dalszy ze str. 9

- 1) bilansu zamykającego się tak po stronie aktywów, jak i pasywów kwotą 174 712 851,85 zł,
- 2) rachunku zysków i strat wskazującego nadwyżkę bilansową w wysokości 658 021,50 zł,



Członków Siemianowickiej Spółdzielni Mieszkaniowej, według stanu na dzień 31. 12. 2016 r. zgodnie z art. 5 ust. 2 ustawy o spółdzielniach mieszkaniowych.

### Oprócz tego Walne:

- udzieliło absolutorium członkom Za-

- przyjęło protokół oraz list polustracyjny z lustracji w zakresie działalności inwestycyjnej SSM,
- podjęło uchwałę w sprawie określenia najwyższej sumy zobowiązań długoterminowych, jakie Spółdzielnia może zaciągnąć od 8 czerwca



- 3) rachunku przepływów pieniężnych wskazującego zmniejszenie stanu środków pieniężnych o kwotę 1 177 960,91 zł,

- 4) zestawienia zmian w kapitale własnym wskazującego zmniejszenie kapitału własnego o kwotę 5 421 001,23 zł,

- 5) informacji dodatkowej, obejmującej wprowadzenie do sprawozdania finansowego oraz dodatkowe informacje i objaśnienia.

- podziału nadwyżki bilansowej za 2016 rok w wysokości 658 021,50 zł, którą postanawia się podzielić w ten sposób, że:

- 1) kwotę 133 473,17 zł, stanowiącą pożytki poszczególnych nieruchomości, zgodnie z art. 5 ust. 1 ustawy o spółdzielniach mieszkaniowych przeznaczyć na eksploatację i utrzymanie nieruchomości, z których pochodzi,

- 2) kwotę 369 592,67 zł, stanowiącą pożytki z własnej działalności gospodarczej SSM przeznaczyć na fundusz zasobowy zgodnie z artykułem 5 ust. 2 ustawy o spółdzielniach mieszkaniowych,

- 3) kwotę 154 955,66 zł stanowiącą pożytki z własnej działalności gospodarczej SSM przeznaczyć na eksploatację i utrzymanie nieruchomości w zakresie dotyczącym



Do Rady Nadzorczej Siemianowickiej Spółdzielni Mieszkaniowej wybrano przedstawicieli osiedli - w porządku alfabetycznym:

- **Baranowicz-Pluskwik Joanna** („Centrum”)
- **Breguła Bronisław** („Tuwima”)
- **Cebula Adam** („Bańgów”)
- **Dziura-Lattka Stefania** („Michałkowice”)
- **Henel Barbara** („Michałkowice”)
- **Jagiełło Andrzej** („Centrum”)
- **Jarosz Zbigniew** („Tuwima”)
- **Jaźwiec Wiesław** („Węzłowiec”)
- **Jurczyk Maria** („Chemik”)
- **Klimczak Marcin** („Węzłowiec”)
- **Kurzawa Jerzy** („Młodych”)
- **Lech Maria** („Tuwima”)
- **Łączyński Damian** („Węzłowiec”)
- **Majnusz Piotr** („Młodych”)
- **Rogoż Zbigniew** („Chemik”)
- **Stolarczyk Wanda** („Chemik”)

rzędu SSM: **Zbigniewowi Lekstonowi** – prezesowi Zarządu i wiceprezom: **Jolancie Sobek** i **Marianowi Odczykowi**,

2017 do 30 czerwca 2018 roku. Kwotę określono na 2 000 000,00 zł.

Dalej Walne przegłosowało 2 uchwały w sprawach terenowo-prawnych.

### Wolne Wnioski...

...pojawily się tylko na pierwszej części Walnego Zgromadzenia – Członków SSM z osiedli „Bańgów”, „Centrum” i „Michałkowice”. Pierwszy z nich dotyczył kwestii braku dostatecznej

ilości miejsc parkingowych w rejonie budynków przy ulicy **Wyzwolenia 6-8-10** w Michałkowicach oraz niewłaściwej pielęgnacji zieleni w pobliżu tych domów. Sprawę przedstawił **Andrzej Trzeciak**. Drugi wniosek dotyczył rozważenia przez Zarząd SSM możliwości rozliczania kosztów energii cieplnej w stosunku 50/50 – odczyty podzielników/powierzchnia. O tym mówiła **Irena Gro-montowicz-Mieszczak**. W odpowiedni **Zbigniew Lekston** – prezes SSM powiedział, że nie jest to rozsądne rozwiązanie ze względu na strukturę kosztów. Wspomniał o tym, że część z tych kosztów wynika z nieopomiarowanych pomiesz-

czeń, na przykład łazienek.

W obradach Walnego Zgromadzenia Członków SSM uczestniczyło łącznie około 200 spółdzielców. rg



ciąg dalszy ze str. 8

ale także opiekun zwierzęcia powinien dbać porządek po swoim podopiecznym. Nieprzyjemnie przechadzać się parkiem spotkać psie odchody, ponieważ cała przyjemność ze spaceru odchodzi w zapomnienie, dlatego każdy właściciel psa bez znaczenia czy jest to mały kundelek czy duży rasowy pies to zawsze i to bez wyjątku osoba wyprowadzająca go powinna być wyposażona minimalnie w woreczki lub torbki do zbierania kupy po załatwieniu się ich pupila. Możemy zauważyć coraz częściej stacje i kosze na wyrzucanie psich nieczystości, zdarza się nawet, że są wyposażone w podajniki torbek papierowych lub biodegradowalnych woreczków.

PS. Akcja w Katowicach:

„Zbierzmy się do kupy”

Katowice ruszyły do walki z psimi odchodami. Po raz drugi rozpoczęła się edukacyjna akcja Zbierzmy się do kupy. Uruchomiony został specjalny numer telefonu w straży miejskiej, gdzie można powiadomić o właścicielach ignorujących przepisy i niesprzątających odchodów swoich pupili. Na skwerach pojawiają się tabliczki z hasłami propagującymi akcję (...)

**Zarząd SSM: Wskazane przez Państwo adresy nie należą w całości do SSM, lecz do miasta lub wspólnot mieszkaniowych i stąd też tam skierować należy powyższe prośby.**

**Nasza Spółdzielnia w swoim zakresie uzupełni tabliczki, jednak należy pamiętać, że są one systematycznie niszczone.**

„MS” wielokrotnie na łamach zamieszczała materiały o obowiązku sprzątania psich odchodów przez właścicieli czworonogów.

Niniejsza publikacja jest kolejnym przykładem nie lekceważenia problemu przez Zarząd SSM i redakcję „MS”

### **Instalacja monitoringu Kolejowa 4**

Czy tak powinno być wykonane przejście kablowe przez ścianę, przesyłam jeden przykład. Wygląda to trochę żałośnie.

G.R. – dane do wiadomości redakcji

**Zarząd SSM: Po dokonaniu wizji lokalnej administracja doprowadzi**



**do poprawienia przez wykonawcę estetyki przejścia kablowego.**

### **Szczury – ku przestrodze**

Na dyżur redakcyjny zgłosił się jeden z mieszkańców budynku przy ulicy Śląskiej 46 w osiedlu „Centrum”, który chciałby za pośrednictwem gazety uczulić mieszkańców na problem, jaki – mogłoby się wydawać i jak sam podkreślał – nie ma prawa pojawić się w XXI wieku, w nowym budownictwie mieszkaniowym, w centrum miasta a jednak się pojawił, czego jego żona była bezpośrednim świadkiem. Chodzi o szczura, jaki przedostał się na drugie piętro budynku wewnętrzną pionową kanalizacją odpływową do łazienki – konkretnie muszli klozetowej.

Sytuacja – jak relacjonował – miała miejsce wczesnym rankiem, kiedy żona chciała skorzystać z porannej toalety. Gdy weszła do łazienki, spłoszyła gryzonia, zdążyła zobaczyć tylko jego ogon, a to co po sobie pozostawił próbując wyjść z muszli przy domkniętej desce klozetowej – ślady wodne szmatowania i odchody – uwieczniła na fotografii.

Małżeństwo kontaktowało się w tej sprawie z Centrum Zarządzania Kryzysowego, Urzędem Miasta, administracją, zadziałały również Wodociągi Siemianowickie Aqua Sprint. Jak relacjonował dalej – szybko podjęto specjalistyczną interwencję, w tym zlecono deratyzację w budynku, za co mieszka-



niec pochwalił wymienione służby. Specjalista potwierdził też, że był to szczur.

Za pośrednictwem gazety mieszkaniacznik sugeruje, by zawsze pamiętać

o zamykaniu deski klozetowej i drzwi do łazienki. Zaproponował również, by rozwinąć ten temat, bo – jak mu się wydaje – mało kto wiedziałby, w jaki sposób zachować się w takim momencie: co robić, gdzie konkretnie zadzwonić po pomoc – tak w dzień, jak i w nocy.

Zasygnalizował też, że taki przypadek jak ten może przydarzyć się każdemu. A żeby się nie wydarzył trzeba podjąć wszelkie działania, by zminimalizować problem bytowania szczurów w osiedlach. Być może poprzez wyłożenie większych pieniędzy na częstszą deratyzację, być może na bezwarunkowe zamknięcie zsyków w budynkach mieszkalnych i podjęcie jeszcze innych działań zmierzających do „ucięcia” miejsc, w których szczury mogą przebywać i gdzie się żywić.

Dane do wiadomości redakcji

**Zarząd SSM: Problem pojawiających się szczurów w siedzibach ludzkich jest aktualny od wieków, co powodowane jest tym, że będąc blisko człowieka gryzonie mają ułatwione żerowanie, gdyż znajdują spore ilości pożywienia. Jednym z ich ulubionych miejsc jest sieć kanalizacyjna, do której bardzo często trafiają odpady żywieniowe. Kolejnymi ich żerowiskami są śmietniki a przede wszystkim zsyki wewnątrz budynków.**

W celu ograniczenia populacji tych zwierząt, SSM systematycznie dokonuje deratyzacji w tych miejscach, a także popiera akcję likwidacji zsyków. Na to działanie niezbędna jednak jest zgoda większości mieszkańców. W minionym czasie doprowadzono do likwidacji ponad 40% zsyków w zasobach Spółdzielni.

W kwestii ograniczenia ilości szczurów w rurach kanalizacyjnych przeprowadzono rozmowy z właścicielem sieci tj. Aqua-Sprint sp. z o.o., by dokonywano także okresowych deratyzacji w studzienkach kanalizacyjnych. Niniejszym ponawiamy apel i kierujemy go do tej firmy.

\*\*\*

Tytuły kursywą nadane zostały przez nadawców e-maili lub są fragmentami tekstu

**W każdy poniedziałek, w godzinach od 15.30 do 16.30 w siedzibie Siemianowickiej Spółdzielni Mieszkaniowej, ul. Boh. Westerplatte 20, tel. 32-6091-405.**

**PEŁNI DYŻUR dziennikarz „MS”**

**PRZEZ 24 GODZINY NA DOBĘ NADSYŁAJ PYTANIA, SWOJE PROBLEMY NA KONTO POCZTOWE „MS”:**

**ssm@poczta.fm**

Os. „Bańgów” Os. „Centrum” Os. „Chemik” Os. „Michałkowice” Os. „Młodych” Os. im. J. Tuwima Os. „Węzłowiec”

## W każdym osiedlu

...wykonuje się w tej chwili jakieś większe roboty remontowe, nierzadko przy pomocy sprzętu ciężkiego albo rusztowań. Remontuje się zaplanowane chodniki, drogi, dociepla kolejne fragmenty elewacji. Przybywa zabudowanych, jednolitych osiedlowych śmietników. Zdarzają się też, niestety, awarie – w ziemi i na dachach – a więc nieplanowane wydatki...

### Osiedle „Chemik”

Czerwiec był tym miesiącem, kiedy w osiedlu „Chemik” patrząc od początku roku najwięcej się – jeśli chodzi o remonty – działo. Wystarczy wspomnieć o prawie gotowym już stanowisku kontenerowym między budynkami **Alfonsa Zgrzebnioka 37 i 39**. Lada chwila mieszkańcy będą mogli w osiedlowej administracji odebrać do niego klucze.

Do tego dochodzi wyrównanie drogi dojazdowej na obrzeżu osiedla, biegnącej poniżej skarpy w kierunku garaży wzdłuż **Niepodległości 61-63**. Nie był to gruntowny remont drogi, a właściwie jej utwardzenie korą asfaltową.

Ważnym zadaniem, podjętym również w ostatnim czasie było wyremontowanie kolejnego fragmentu tzw. **Alei Szkolnej**. Wcześniej – z pieniędzy Budżetu Obywatelskiego – wykonano kilkudziesięciometrowy odcinek chodnika wzdłuż SP nr 1 (od strony głównego wejścia). Za kolejny etap robót remontowych tego jednego z najdłuższych chodników osiedla „Chemik” odpowiada już Spółdzielnia. W czerwcu wyremontowano fragment od szkoły w kierunku Rynku Bytkowskiego. Następne metry chodnika remontowane będą, lecz już nie w tym roku. Na co warto zwrócić uwagę, co można traktować w kategoriach ciekawostek, to elementy edukacyjne „wtopione” w chodniku – figury geometryczne. W końcu – jakby nie było – to droga do szkoły...

Warto dodać, że niejako przy okazji, wybrukowano stary chodnik – łącznik od **Alei Szkolnej** do przejścia w budynku przy ulicy **Niepodległości 66**.

Pod koniec czerwca wyremontowano jeszcze schody terenowe prowadzące od ulicy **Alfonsa Zgrzebnioka** w kierunku Rynku Bytkowskiego, czy osiedla „Węzłowiec”. To poniekąd wieńczy wyremontowany długi trakt pieszy biegnący (obejmujący) – patrząc według kolejności wykonania – od zatoki parkingowej przy pawilonie usługowo handlowym przy **Walerego Wróblewskiego 65-67**, czyli tzw. Promenadę, pierwsze schody terenowe ze zjazdem oraz przedłużenie promenady – chodnik prowadzący w kierunku domów przy **A. Zgrzebnioka**.

### Osiedle „Młodych”

Nadeszła pora na kapitalny remont chodnika i drogi przy ulicy **Mikołaja** (za pawilonami usługowo-handlowymi). W ostatnim tygodniu czerwca zajęto się usunięciem starej, zużytej nawierzchni chodnika i jego profilowaniem. Przy sprzyjających warunkach atmosferycznych realizowane są kolejne etapy tego zadania.

Osiedlowa administracja zleca, co jakiś czas wykonanie remontu zejść do wnęk śmietnikowych wszystkich budynków osiedla, gdzie takowe się znajdują. W ostatnich tygodniach otynkowano, pomalowano i założono nową brązową obróbkę blacharską w zejściach przy **Alei Młodych 3-7 i 8-9**. To kontynuacja robót, bo takową estetyzację podjęto już wcześniej przy **Alei Młodych 1-2, 10-15, Jana Stęślickiego** czy **Szarych Szeregów**. Do zrobienia pozostało kilka zejść do komór zsympowych przy ulicy **Bohaterów Westerplatte**.

Jednym z ważniejszych zadań ujętych w planie remontowym jest remont bądź wymiana kabin dźwigów osobowych. W tym roku już kolejną z rzędu windą, przy której pracuje ekipa robotników jest ta w klatce schodowej przy **Placu Józefa Skrzeka i Pawła Wójcika 7A**. Tu prowadzona jest jej wymiana.

Trwa wymiana wodomierzy w mieszkaniach przy **Alei Młodych 8-9**.

### Osiedle im. Juliana Tuwima

Ku końcowi zmierną powoli prace remontowe na elewacji i balkonach budynku przy ulicy **Wojciecha Korfante-go 4B**. Tym samym kończą się roboty w tym zakresie na całym budynku, bowiem elewację i balkony klatki „A” remontowano w zeszłym roku.

Przyszła pora na malowanie klatek schodowych budynku przy ulicy **Wojciecha Korfante-go 10**. Zanim weszli malarze wykonano szereg robót estetycznych – uporządkowano instalacje multimedialne – dziś włączone w jeden kanał, instalacje domofonowe na wszystkich piętrach, grzewcze na parterach. Najbliższe tygodnie to równanie ścian i malowanie.

Wzorem wykonanych już w osiedlu nowych zabudowanych już śmietników, w czerwcu przystąpiono do realizacji

kolejnego projektu – dla użytkowników z budynków przy **Okrężnej 3, 5, 7**. Te trzy zadania jeszcze w trakcie, a tymczasem...

Znaczną część funduszu remontowego pochłonęło usunięcie nieszczelności na instalacjach gazowych w wielu budynkach osiedla (**W. Korfante-go, H. Wróbla, Okrężna**), jakie zaprotokołowano w trakcie corocznych przeglądów gazowych. Skorzystano z nowoczesnej technologii uszczelniania polimerem. Nieplanowane wydatki mogą odbić się na terminie realizacji wykonania innych zaplanowanych w osiedlu na ten rok robót. Jednak bezpieczeństwo to sprawa pierwszoplanowa.

Był czas wycinki drzew, jest pora na nowe nasadzenia. Nowe drzewka pojawiły się między innymi przy: **Hermana Wróbla 1-2, 7, Wojciecha Korfante-go 9**. Uzupełniono też według potrzeb osiedlowe – fragmentami „dziurawe” -żywoploty. W czerwcu doszło też do poważniejszej awarii energii elektrycznej oświetlenia ulicznego wzdłuż budynku przy ulicy **Wojciecha Korfante-go 3-4**. Zaszła potrzeba wykonania przekopu, a dalej likwidacji problemu. Teraz świeci.

### Osiedle „Węzłowiec”

Naprawdę dużo dzieje się i działo przy ulicy **Grunwaldzkiej**. Zaraz na początku, zjeżdżając/schodząc z ulicy **Walerego Wróblewskiego** rzucają się w oczy po lewej stronie drogi rusztowania „przyklejone” do budynku z numerem „3”. Tu rozpoczęły się roboty dociepleniowe – jak się okazuje – przedostatniego budynku osiedla zaplanowanego w wieloletnim planie termomodernizacji budynków. Robotnicy zajęli się najpierw jedną ze ścian szczytowych i pierwszym fragmentem ściany frontowej od strony klatek schodowych.

Nieco niżej wzdłuż **Grunwaldzkiej 5** ostatecznie zakończono prace remontowe, polegające na wymianie nawierzchni długiego, biegnącego wzdłuż całego budynku chodnika, wszystkich dojść do klatek schodowych i w drugą stronę – do zatoczki parkingowej. Przy tej samej ulicy, jeszcze niżej, oddano do użytku kolejny zadaszony i zamykany na klucz śmietnik. Korzystają z niego mieszkańcy z **Grunwaldzkiej 9A, B**.



Os. „Bańgów” Os. „Centrum” Os. „Chemik” Os. „Michałkowice” Os. „Młodych” Os. im. J. Tuwima Os. „Węzłowiec”

Przy **Grunwaldzkiej** w ostatnich tygodniach założono nowe tablice informacyjne z numeracją domów, zastąpiły stare, już słabo widoczne (**Grunwaldzka 9, 16A, B, 18**). Wy-

dającym, zamontowano kilka słupków przeszkodowych.

W innych częściach osiedla też się robi. Na wniosek mieszkańców wykonano gruntowany remont fragmen-

Osiedlowi konserwatorzy systematycznie wypełniają niebieską farbą znaki drogowe poziome – wytyczające miejsca dla niepełnosprawnych. Takich stanowisk w osiedlu „Węzłowiec”



os. „Chemik”. Schody terenowe wyremontowane - A. Zgrzebnioka 38-43A



os. „Tuwima”. Prace alpinistyczne przy Wojciecha Korfańskiego 17

sypano także żwir i otoczaki na do-tychczasowym wąskim pasie ziele- ni na całej długości parkingu przy ul. **Grunwaldzkiej 17**. Nasadzone tuż po oddaniu do użytku w zeszłym roku parkingu berbersy – pozostały bez zmian.

Administracja zrealizowała też pierw- szy wniosek z tegorocznego Zebrania Osiedlowego Członków SSM, któ- ry dotyczył podjęcia działań w celu po- prawy bezpieczeństwa na skrzyżowa- niu – na wyjeździe z drogi podporząd- kowanej **Grunwaldzka 4-6** do dro- gi głównej. Parkujące tam samochody mocno ograniczały widoczność wyjeź-

tu drogi dojazdowej do budynku i par- kingu przy **Władysława Jagiełły 33- 35**. Wyboje w drodze powstały m.in. na skutek przekopów związanych z pracami na sieciach ciepłowniczych już jakiś czas temu, swoje też zrobił czas – pojawiły się pęknięcia. Teraz jest równo.

Ważnymi, ale zarazem kosztownymi pracami są roboty dekarские. Poza pla- nem remontów zaszła potrzeba kom- pleksowego wyremontowania przecie- kającego dachu wraz z naprawą komi- nów budynku przy **Jana Polaczka 4A** oraz na garażach dwupoziomowych przy ulicy **Wł. Jagiełły 15**.

jest 40. W czerwcu wykonano je przy **Walerego Wróblewskiego 32** i **Grun- waldzkiej 5F**.

**Osiedle „Michałkowice”**

Trzy główne duże zadania, w trzech różnych miejscach osiedla. Już po od- biorze technicznym są klatki schodo- we przy ulicy **Pocztowej 14** – odno- wione powinny służyć w dobrym sta- nie kilka ładnych lat. W ogóle, w I po- łowie roku sporo wykonano w zakresie prac malarskich wewnątrz klatek scho- dowych. Do wykonania z zaplanowa- nych na ten rok zostały jedynie te przy ulicy **Wł. Sikorskiego 1**. Według zapo- ciąg dalszy na str. 14

# LATO PEŁNE ATRAKCJI!

TYLKO ZE

## SKOK SZOPIENICE

Siemianowice Śląskie ul. Kościelna 25

tel. 32 203 30 08

**Wyjeżdżasz? A masz już ubezpieczenie podróżne? Sprawdź naszą ofertę!**

- Konto ROR - zaktadasz bez opłat!
- rachunki przez Internet bez opłat!
- wpłaty i wypłaty w kasie bez opłat!
- sms z powiadomieniem o obrotach bez opłat!
- wyciągi bez opłat!
- na zachętę przez najbliższy rok karta VISA - bez opłat!!!

*Zaufano nam już kilka tysięcy osób - dotychczas do nas, bo warto.*

TEGO LATO OFERUJEMY TANIĄ DOBRĄ POŻYCZKĘ

KWOTA	OKRES	BETA
1000 zł	6 rat	171,06
2000 zł	12 rat	174,88
5000 zł	12 rat	437,20

Pożyczka w wysokości 2000 zł wypłacana w dniu 31.05.2017 na okres 12 miesięcy spłacana w równych ratach 174,88 zł do 31 dnia każdego miesiąca, całkowita kwota do zapłaty 2153,59 zł opr. zmienne 8,99% w stosunku rocznym, prowizja 2% od kwoty udzielonej pożyczki, RRSO wynosi 15,26%, całkowity koszt pożyczki: 153,59 w tym prowizja 40 zł, opłata za weksel 15 zł, odsetki 98,39 zł, opłata przygotowawcza 0 zł.



Os. „Bańgów” Os. „Centrum” Os. „Chemik” Os. „Michałkowice” Os. „Młodych” Os. im. J. Tuwima Os. „Węzłowiec”

ciąg dalszy ze str. 13  
wiedzi administracji, termin realizacji to IV kwartał br.

Ruszył drugi etap prac na elewacji od strony balkonów budynku przy ulicy **Wyzwolenia 6**. W zeszłym roku wyremontowano segment „A” tego domu.

**Marii Skłodowskiej-Curie 69A-75**. Prace idą „pełną parą”. W ciągu kilku tygodni wykonano segment **71A, B** (od

gnącą pod budynkiem przy ulicy **Marii Skłodowskiej-Curie 47**. Prawdopodobnie skutkiem zatkania było bezmyślne wyrzucenie/wylanie do muszli klozetowej odpadów remontowych – z cementem włącznie... Problem rozwiązano, ale kosztowało to wiele sił,

## W każdym osiedlu



os. „Michałkowice”. Ruszył remont elewacji i balkonów - Wyzwolenia 6B



os. „Węzłowiec”. Zamontowano słupki przeszkodowe na wyjeździe z osiedlowej ulicy Grunwaldzka 4 i 6 na ulicę główną Grunwaldzką



os. „Bańgów”. Termomodernizacja kolejnego budynku w toku - M. Skłodowskiej-Curie 69A-75



os. „Centrum”. W czerwcu utwardzono teren pod pojemniki na odpady wtórne - Śląska 46

W br. przewidziano dokończenie robót – segment „B”. Zakres prac identyczny: balkony, uzupełnienie warstwy izolacyjnej oraz malowanie.

Mieszkańcy z domu przy ul. **Przyjaźni 10** doczekali się porządnego parkingu. W miejscu rozjeżdżonego, „dziurawego” dawnego trawnika jest kostka brukowa i wytyczone w sumie 12 miejsc postojowych. Niebieską farbą oznakowane też zostanie miejsce dla osób niepełnosprawnych. Z mniejszych spraw warto jeszcze wspomnieć o dezynfekcji komór zsykowych przy ulicy **Wyzwolenia 6, 8, 10** oraz trwającym w osiedlu już II tegorocznym pokosie trawy.

### Osiedle „Bańgów”

To oczywiście, że najważniejszym, aktualnie pilotowanym przez administrację osiedla „Bańgów” zadaniem jest termomodernizacja kolejnego budynku – przy



os. „Młodych”. Trwa remont chodnika - ul. Mikołaja

strony pól), a teraz rusztowania przeniosły się na segment **69A, B**.

Przed niektórymi wejściami do klatek schodowych pojawiła się potrzeba wymiany kratki – wycieraczek, gdyż z upływem czasu po prostu się zużyły. W czerwcu wymieniono je przy **M. Skłodowskiej-Curie 9 i 11**.

Za to awaryjnie, pilnie trzeba było wymieniać rurę kanalizacyjną, bie-

czasu wykonawców i nerwów współmieszkańców. Nie obyło się bez kucia w betonowej posadzce piwnicy.

Osiedlowi konserwatorzy wymieniają według potrzeb kolejne pionki wodne. Ostatnio przy ulicy **Karola Szymanowskiego 3**. Odmalowali też ławki na placach zabaw, zamontowali kilka nowych koszy na śmieci.

Warto dodać, że to już nie Spółdzielnia a UM zrealizował wymianę nawierzchni – jakby nie było głównej drogi osiedlowej „Bańgowa” – ulicy **Marii Skłodowskiej-Curie**, biegnącej wzdłuż całego osiedla. Chyba przez jakiś czas nie będzie potrzeby łatania dziur przed i po zimie.

### Osiedle „Centrum”

W osiedlu „Centrum” dwa zadania, o których należy wspomnieć dotyczą ulicy **Śląskiej**. Większe obejmującą ciąg dalszy na str. 17





# Wakacje przywitano pod chmurką

czytaj str. 17







## JAK UCZYĆ SIĘ MATEMATYKI?

Specjalizujemy się w przygotowaniu uczniów do **MATURY** podstawowej i rozszerzonej z **MATEMATYKI**.

Skontaktuj się ze mną:

e-mail: [kontakt@jakuczyciesiematematyki.pl](mailto:kontakt@jakuczyciesiematematyki.pl)

tel: 663 778 555

50% rabatu na drugie zajęcia w tygodniu w okresie lipiec – sierpień.

s-511/7-17

## Rękodzieło do pokoju Twojego dziecka



Siemianowice Śl., ul. Jana Pawła II 11 (tyły Biedronki)

s-508/7-17



### „MS” CZEKA NA TWOJĄ REKLAMĘ

do 20. każdego miesiąca tel. 32 609-14-05

#### REKLAMY CZARNO-BIAŁE

- moduł 5,7 x 5,0 cm - 100,42 zł
- drobne /słowo/ - 1,23 zł

#### DROBNE RAMKOWE

- 2/3 modułu, 19,00 cm<sup>2</sup> - 66,94 zł
- 1/2 modułu, 14,25 cm<sup>2</sup> - 50,21 zł
- 1/3 modułu, 9,50 cm<sup>2</sup> - 33,47 zł
- 1/4 modułu, 7,13 cm<sup>2</sup> - 25,10 zł

#### REKLAMY KOLOROWE - moduł 5,7 x 5,0 cm:

- strony środkowe - 120,98 zł
- strony: druga i przedostatnia - 151,23 zł
- strona ostatnia - 181,47 zł

Zamieszczenie ogłoszenia jest równoznaczne z wyrażeniem zgody na przetwarzanie danych osobowych.

CENY REKLAM BRUTTO



### ZAKŁAD USŁUG POGRZEBOWYCH

Siemianowice Śląskie,  
ul. Śmiłowskiego 15

- profesjonalna obsługa ceremonii pogrzebowych
- całodobowy przewóz zmarłych
- pogrzeby tradycyjne i kremacje
- atrakcyjne ceny (pogrzeb już od 1500 zł)
- natychmiastowa wypłata zasiłku pogrzebowego
- kompleksowa pomoc w załatwieniu formalności pogrzebowych

całodobowo 601 49 39 11, 601 49 39 10  
[www.pogrzebysiemianowice.pl](http://www.pogrzebysiemianowice.pl)

s-467/7-16

## ZAKŁAD POGRZEBOWY

Eugeniusz Trzoński

ul. św. Barbary 24, Siemianowice Śląskie  
tel. 32-220-31-60

TRUMNY, KRZYŻE, KLEPSYDRY, KREMACJA, CHŁODNIA, KWIATY  
WYPŁATA ZASIŁKU POGRZEBOWEGO ZUS

- Usługi grabarskie na cmentarzu św. Antoniego

tel. całodobowe: 601 426 991, 32-288-40-45



Rok założenia  
1990

s-730/10-16

## H. M. Kosmala

USŁUGI POGRZEBOWE



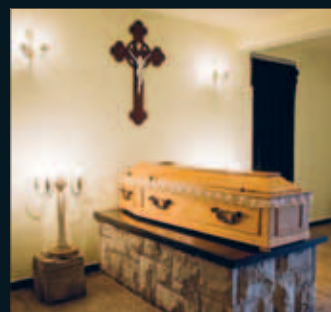
Siemianowice Śląskie,  
ul. Niepodległości 35;  
ul. Kościelna 51;  
ul. Boh. Westerplatte 31

☎ 32 765-38-71 lub 506 178 147

Oferujemy Państwu:

- Pochówek tradycyjny i z kremacją
- Całodobowy transport zmarłego w kraju i zagranicą
- Szeroki asortyment trumien oraz urn, a także palm, wieńców i bukietów
- Własną chłodnię, windy do opuszczania trumien i urn, baldachim pogrzebowy
- Oprawę muzyczną ceremonii pogrzebowej
- Usługi grabarskie na terenie cmentarza w Bytkowie (przy parafii św. Ducha)
- Natychmiastowa wypłata zasiłku pogrzebowego

WIĘCEJ INFORMACJI NA NASZEJ STRONIE: [WWW.HMKOSMALA.PL](http://WWW.HMKOSMALA.PL)



s-694/12-15



Os. „Bańgów” Os. „Centrum” Os. „Chemik” Os. „Michałkowice” Os. „Młodych” Os. im. J. Tuwima Os. „Węzłowiec”

ciąg dalszy ze str. 14

je II etap remontu drogi dojazdowej do budynków przy **Śląskiej 46-48-50**, a właściwie samego wjazdu. Pierwszą część robót wykonano w ramach Budżetu Obywatelskiego. Teraz „działka” Spółdzielni, by drogę tę wyremontować do końca. Prace zmierzają w dobrym kierunku.

W rejonie budynku przy ulicy **Śląskiej 46** wytyczono i utwardzono nowe stanowisko pod pojemniki na od-

pady wtórne. Utwardzenie poprzedniej lokalizacji nie było możliwe, więc

## W każdym osiedlu

stanowisko przeniesiono z drugiej strony budynku – bliżej głównej drogi – ulicy **Śląskiej**. I chyba słusznie, bo o dopilnowanie obowiązku segregacji odpadów będzie teraz łatwiej, bo „po drodze”...

A jeszcze odnośnie odpadów: w innej części osiedla – przy **Powstańców 54** oddano już do użytku mieszkańców – kolejny w osiedlu „Centrum” – zamykany na klucz śmietnik. Być może też wraz z jego domknięciem skończy się podrzuwanie wszystkiego, co tylko było możliwe?

W czerwcu utwardzono jeszcze frezem asfaltową drogę dojazdową do garaży, położonych na końcu miniosiedla przy ulicy **Kolejowej**.

Rafał Grzywoc

Powitanie wakacji 2017

## Wakacje przywitano pod chmurką

**Ś**wieżo po tym, jak przyszło kalendrzowe lato (wreszcie) a dzieci i młodzież otrzymały świadectwa szkolne (w końcu), w wyśmienitej atmosferze na Rynku Bytkowskim 24 czerwca br. odbyła się impreza plenerowa pod jakże wymownym hasłem: „Powitanie wakacji”...

I na to głośne: *Dzień dobry wakacjom* – nikt nie zawiódł. Bo artyści – co ważne – ci młodszy i starsi dali z siebie wszystko, pomimo nierzadko towarzyszącego, momentami widocznego stresu, skrępowania – dali po prostu radę. Bo publiczność – w pierwszej części imprezy głównie dopingująca i ciesząca się z występów swoich dzieci, w drugiej starsza – bawiąca się podczas biesiady, śmiejąca się szczerze na kabarecie i w końcu nucąca piosenki „Czerwonych Gitar”. Bo wreszcie od początku do końca dopisała pogoda, od której wiele, wiele zależało – było słonecznie i tak... świeżo.

### Od i dla najmłodszych...

O ile uboższe każdorazowo byłyby festyny na Rynku Bytkowskim bez występów dzieci i młodzieży. Nierzadko bywa, że to właśnie popisy dzieciaków są najbarwniejsze, najróżnorodniejsze i takie... najszczęśliwsze – jeśli można to w ten sposób ująć – w całej imprezie. A na pewno nie maskowane. Nawet gdy zdarzają się jakieś techniczne niedociągnięcia, zawsze będzie czas, by coś poprawić i pokazać, że potrafi się następnym razem. Swoisty klimat wokół tych występów buduje również publiczność, złożona z najbliższych – rodziców, dziadków, rodzeństwa, przyjaciół – z niekrytą radością i dumą obserwująca swoje pociechy, swoich bliskich, dziś już w znacznej większości rejestrująca i dokumentująca na aparatach, smartfonach każde ich estradowe posunięcie.

Można więc było przyjąć w ciemno i tym razem, że znajdzie się czas i miejsce na zaprezentowanie się przedszkolaków, uczniów kilku siemianowickich szkół oraz dzieci i młodzieży, rozwijającej swoje umiejętności wokalne i instrumentalne w Społecznym Ognisku Muzycznym, Siemianowickim Centrum Kultury i Młodzieżowym Domu Kultury im. Henryka Jordana. Nie zabrakło również podopiecznych siemianowickiego Imperium Słońca.

I nie chodzi przecież tu o wypełnienie dziur w harmonogramie imprezy w mieście a o pokazanie jakich ma się uzdolnionych uczniów czy utalentowanych podopiecznych młodych siemianowiczank. Szkoły i przedszkola rezygnujące z takiej promocji możliwości (placówki, uczniów) tracą.

W sobotę 24 czerwca, przez kilka popołudniowych godzin, na różne sposoby, przy i na estradzie pokazywały swoje umiejętności dzieci i młodzież kolejno: z Przedszkoli nr 7 i 15, Zespołu Szkół Integracyjnych, Szkoły Podstawowej nr 1 im. Mikołaja Kopernika, Społecznego Ogniska

Muzycznego, Imperium Słońca, Zespołu Szkół Sportowych, II Liceum Ogólnokształcącego im. Jana Matejki, Siemianowickiego Centrum Kultury i Młodzieżowego Domu Kultury im. Henryka Jordana. Około setka artystów!

Najwięcej – jak zwykle – śpiewano, lecz były też, i barwne tańce, i krótkie scenki kabaretowe... Można było posłuchać utworów zarówno rockowych, popowych, jak i folkowych, czy nawet operowych. Było na co popatrzeć i z czego się pośmiać.

### Biesiada, śmichy-chichy, sentyment...

Późne popołudnie tego dnia należało do zaproszonych na imprezę gwiazd. Najpierw licznie zgromadzoną publiczność bawiło trio z zespołu New For You (**Jadwiga Kubik, Antoni Lechowski, Andrzej Skaźnik**). Ich biesiadne piosenki przypadły do gustu, co widać było zwłaszcza po pierwszych, rozkołysanych wte i wewte rzędach widzów.

Po nich estradę przejął **Krzysztof Hanke** z Kabaretu Rak, pamiętny „Bercik” z serialu „Święta wojna”. W swoim stylu, gwarą „nadawał” całą godzinę, od czasu do czasu przekładając swoje godka z satyrycznymi utworami muzycznymi.

Sentymentalnie zrobiło się na sam koniec. Jako ostatni przed bytkowską publicznością zaprezentował się zespół „Dwie Korony”, wykonujący utwory **Krzysztofa Klenczona** z „Czerwonych Gitar” i zespołu „Trzy Korony”. Można więc było spodziewać się kilku wielkich polskich przebojów XX wieku, które nawet pojedynczy wiersz, czy fragment refrenu, ale wydaje się, że zna każdy. Zgromadzona publiczność słuchała między innymi takich klasyków jak: „Matura”, „10 w skali Beauforta”, „Historia jednej znajomości”, czy „Kwiaty we włosach”.

Bawiono się do późnego, ciepłego wieczora. Imprezę po raz pierwszy poprowadził **Jacek Filus** z Radia Katowice. Warto jeszcze wspomnieć, iż między występami gwiazd na estradzie pojawili się przedstawiciele organizatorów – **Andrzej Gościński** – przewodniczący Stowarzyszenia Przyjaciół Bytkowa oraz **Jan Dudek** – przewodniczący Rady Nadzorczej SSM, dla którego impreza na Rynku Bytkowskim była ostatnim akordem w jego dotychczasowej pracy w RN. W krótkich wystąpieniach dziękowali za liczne przybycie i zachęcali gorąco do wzięcia udziału w kolejnej wielkiej imprezie zaplanowanej na Rynku Bytkowskim – wrześniowym „Święcie Bytkowa”.

Organizatorami wydarzenia byli: Siemianowicka Spółdzielnia Mieszkaniowa, Urząd Miasta, „Stowarzyszenie Przyjaciół Bytkowa” oraz Stowarzyszenie „Nasz Dom”. rg

Letnie półkolonie

## Rozpoczęły się półkolonie

**W** pierwszy poniedziałek lipca br., 45 dzieciaków rozpoczęło swoją wakacyjną przygodę z letnimi półkoloniami organizowanymi – jak co roku – przez Dom Kultury „Chemik”.

Masa różnorodnych atrakcji przygotowana przez kierownictwo tego ośrodka kultury zapewne zacieka i... zaskoczy niejednego brzdąca. A w planach między innymi: wycieczki autoka-

rowe, wypadki na basen, seanse filmowe i wyjścia do co ciekawszych miejsc Siemianowic Śląskich.

Co zobaczą – tym z pewnością się nam pochwalą...



... A w „**RENOMIE**” zniżka

**N**ie tylko na półkoloniach będzie warto długo i miło spędzić wolny czas. Krócej, ale za to intensywnie można spróbować się zabawić w wakacje – na przykład w kręgle – w Centrum Rozrywki „**RENOMA**”.

Tylko na okres wakacji dzieci i młodzież mają zniżkę 20% za każdą godzinę gry – za okazaniem legitymacji szkolnej – od poniedziałku do piątku od 11.00 do 17.00 (ostatnia godzina gry od 16.00). Będąc w „**RENOMIE**” możemy nie tylko pograć w kręgle, ale także w piłkarzyki, bilard czy lotki. Jest też bar, gdzie można przysiąść i czegoś się napić albo coś przegryźć.

„**RENOMA**” mieści się w osiedlu „Chemik” przy ulicy **Walerego Wróblewskiego 37**. Czynna jest od niedzieli do czwartku w godzinach od 11.00 do 23.00 oraz w piątek i sobotę od 11.00 do 1.00.

### OGŁOSZENIA drobne - ramkowe

**A.A.AUTOKARY**, 53, 55, 57 miejsc, przewozy nad Bałtyk, wycieczki krajowe, wesela, kina, teatry.  
#DarTransTur zaprasza,  
**tel. 512 385 600**

**A.A.GAZOWE** urządzenia, montaż, naprawa, konserwacje,  
**tel. 783 367 264**

**A.A.GAZ** – serwis – naprawa, konserwacje, wymiana piecyków łazienkowych i kuchennych, centralne ogrzewanie, ul. Szkolna 6/9,  
**tel. 606 596 765**

**A.A. WYMIANA** instalacji wodno-kanalizacyjnych, c.o. oraz wymiana grzejników – tanio – solidnie,  
**tel. 513 689 048**

**CZYSZCZENIE** dywanów, wykładzin, tapicerki karcherem, skuteczne odplamianie, Siemianowice Śląskie,  
**tel. 604 243 950**

**EKSPRESOWE** usuwanie awarii wodno-kanalizacyjnych,  
**tel. 506 601 278**

**ELEKTRYK** – usługi, wymiana tablic licznikowych - bezpiecznikowych, usuwanie awarii elektrycznych, instalacje elektryczne, wymiana – modernizacja, **tel. 662 653 111**

**ELEKTRYCZNE** usługi,  
**tel. 502 362 393**

**FACHOWE** mycie okien, sprzątanie mieszkań,  
**tel. 511 060 617**

**FHU „IRYDD”**: remonty, profesjonalnie, kafelkowanie, panele podłogowe, malowanie, regipsy, wod-kan, tynki strukturalne, elektryka,  
**tel. 32 228-80-82, 501 409 237**

**JUNKERS**, Termet. Naprawa, konserwacja, wymiana, **tel. 733 336 959**

**KAFELKOWANIE**, remonty, gładzie, tynki, regipsy, **tel. 668 222 496**

**KOMPLEKSOWE** remonty łazienek i mieszkań, kosztorysy, projekty, prace dofinansowywane z PFRON-u, faktury, doradztwo, 20 lat praktyki,  
**tel. 506 601 278**

**KOREPETYCJE** – chemia, matematyka – w domu ucznia,  
**tel. 609 313 634**

**MALOWANIE**, tapetowanie, panele, gładzie,  
**tel. 609 255 283**

**MALWA** – wesela, komunie, chrzciny, stypy, catering, sala 120 osób, Michałkowice, **tel. 693 176 123**

**MEBLE** na wymiar, kuchnie, szafy i garderoby, biurowe, sklepowe, łazienkowe, tapicerowane,  
**tel. 510 724 303**

**NAPRAWA** telewizorów u klienta,  
**tel. 603 898 300**

**OVERPC** – sklep, serwis i naprawa komputerów, telefonów, tabletów i laptopów, Bytkowska 5/1A, dojazd gratis,  
**tel. 505 412 220**

**PRZEPROWADZKI** kompleksowe, utylizacja,  
**tel. 32 220-64-27, 531 944 531**

**REMONTY** mieszkań, malowanie, tapetowanie, gładzie, panele, tynki ozdobne, regipsy, **tel. 696 018 114**

**TELEWIZORY**, naprawa u klienta, gwarancja na usługi. Siemianowice Śląskie – dojazd bezpłatny. Anteny cyfrowe. Czynne 9:00 do 20:00 oprócz niedziel, **tel. 32 228-26-75, 601 347 250**

**TV SAT!** Regulacja i montaż anten satelitarnych,  
**tel. 604 127 712**

**WYWÓZ** gruzu, śmieci, opróżnianie mieszkań, piwnic, transport.  
[www.e-fresz.com.pl](http://www.e-fresz.com.pl), **tel. 781 113 208**

**ZABUDOWY** wnek, montaż paneli, sufity podwieszane, gładzie, kafelkowanie, **tel. 32 245-95-87, 504 593 016**



**W** czerwcu w naszym mieście zaczął funkcjonować Punkt Selektywnej Zbiórki Odpadów Komunalnych (PSZOK). Mieści się on w Michałkowicach przy ulicy Wyzwolenia. Czy w jakimś stopniu zminimalizuje on problem regularnie przeładowanych niektórych osiedlowych śmietników?

### Kontenerowe stanowiska - mini wysypiska

W osiedlach Siemianowickiej Spółdzielni Mieszkaniowej jest przynajmniej kilka takich miejsc, gdzie regularnie wyrzucane (i podrzucane) są odpady, które są - jak się okazuje - dużym problemem. Mieszkańcy być może nie wiedzą co z nimi zrobić, albo

złowiec”), czy **Wojciecha Korfante-go 2** (os. „Tuwima”). Przy innych osiedlowych śmietnikach też jest taki problem, w mniejszej jednak skali.

### PSZOK ma pomóc

Powstanie Punktu Selektywnej Zbiórki Odpadów Komunalnych reguluje art. 2b ustawy z 13 września 1996 roku o utrzymaniu czystości i porządku

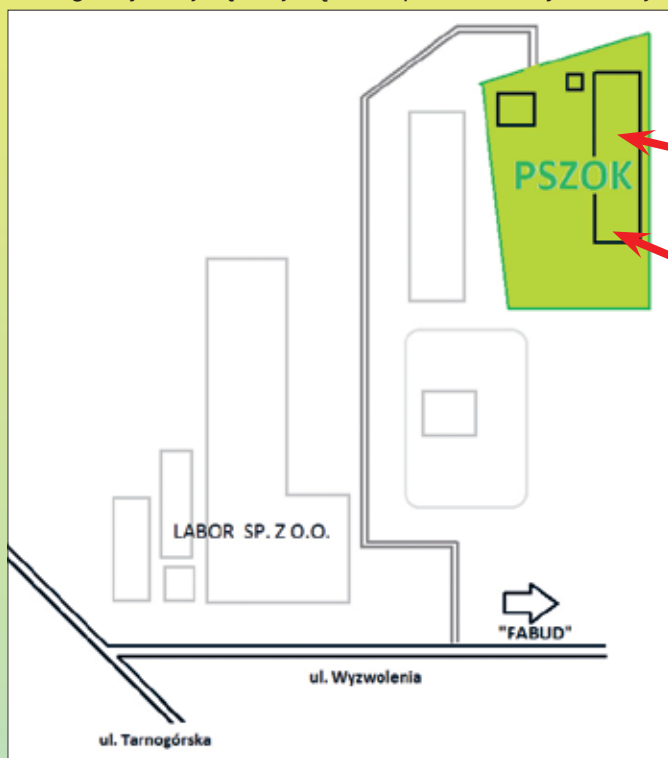
żyte baterie i akumulatory, zużyty sprzęt elektryczny i elektroniczny, meble i inne odpady wielkogabarytowe oraz odpady budowlane i rozbiórkowe - w ilości do 500 litrów jednorazowo dwa razy w ciągu roku na jeden adres zamieszkania, jak również zużyte opony, inne odpady niebezpieczne wydzielone ze stru-

## Podrzucić odpady – do PSZOK

idą na łatwiznę, chcąc uniknąć opłaty za odbiór, nie bacząc na ustalone harmonogramy. Najczęściej są to odpa-

w gminach (Dz. U. z 2016 r., poz. 250 z późn. zm.): „Gmina jest obowiązana utworzyć co najmniej jeden stacjonar-

mienia odpadów komunalnych (farby, lakiery, rozpuszczalniki, tusze, smary, opakowania po farbach/la-



dy z remontów, budowy, opony, szyby i odpady zielone, wielkogabarytowe, zostawiane poza terminem odbioru/wywózki. Trafiają one zwykle do lub obok jeszcze niezabudowanych osiedlowych śmietników, albo do pojedynczych wolnostojących kontenerów, których użytkownikami są garażowicze. W ich pobliżu nie porusza się zbyt dużo ludzi, bo zwykle garaże znajdują się nieco dalej od zabudowy mieszkaniowej.

Jednym tchem można wskazać takie lokalizacje w praktycznie we wszystkich osiedlach SSM: **Pocztowa 10** („Michałkowice”), **Hutnicza 3-5** („Centrum”) i przy garażach - **Marii Skłodowskiej-Curie 77** („Bańgów”), **W. Wróblewskiego 69-71-73** („Chemic”), **Władysława Jagiełły 41** („Wę-

ny punkt selektywnego zbierania odpadów komunalnych, samodzielnie lub wspólnie z inną gminą lub gminami”.

Głównym i zasadniczym aspektem utworzenia Punktu Selektywnej Zbiórki Odpadów Komunalnych jest stworzenie mieszkańcom możliwości pozbywania się poza wyznaczonymi harmonogramami wytworzonych odpadów komunalnych. Zgodnie z obowiązującym Regulaminem utrzymania czystości i porządku na terenie Siemianowic Śląskich, w PSZOK-u są przyjmowane następujące selektywnie zbierane odpady komunalne:

**papier i tektura, tworzywa sztuczne, szkło, opakowania wielomateriałowe, odpady ulegające biodegradacji (w tym odpady zielone), przeterminowane leki, chemikalia, zu-**

**kiecach, termometry rtęciowe, kwasy, przepracowane oleje silnikowe, odczynniki fotograficzne, środki ochrony roślin itp.).**

PSZOK w Siemianowicach Śląskich zlokalizowany jest przy ul. **Wyzwolenia** (w sąsiedztwie przedsiębiorstwa „Labor”) i jest czynny od poniedziałku do piątku w godzinach 6:00-18:00 oraz w soboty od 7:00 do 15:00.

### Jak wygląda przyjęcie odpadów?

Nowo powstały Punkt Selektywnej Zbiórki Odpadów Komunalnych zastąpił i uzupełnił dotychczasowy zlokalizowany przy ul. **Obwodowej 19-21**. Nadal kontynuowana jest organizacja Mobilnych Punktów Selektywnej Zbiórki Odpadów Komunalnych w każdej z dzielnic miasta, do których miesz-  
ciąg dalszy na str. 20

# Podrzucić odpady – do PSZOK

ciąg dalszy ze str. 19  
kańcy mogą dostarczać zużyte baterie i akumulatory, zużyty sprzęt elektryczny i elektroniczny, w tym zużyte świetlówki oraz opony.

Dostarczenie do PSZOK-u odpadów komunalnych następuje we własnym zakresie. Warunkiem przyjęcia odpadów komunalnych jest udokumentowanie przez osobę dostarczającą odpady faktu zamieszkania na terenie gminy Siemianowice Śląskie (np. przedłożenie do wglądu dowodu wnoszenia opłaty „śmieciowej”, zaświadczenia o zameldowaniu, czy dokumentu tożsamości). Dostarczenie zaś odpadów bu-

dowlanych należy zgłosić bezpośrednio w Urzędzie Miasta lub mailowo (ir-go@um.siemianowice.pl).



W ramach PSZOK-u funkcjonuje również tzw. „Graciarnia”, gdzie można zarówno zostawić odpady wielko

i średnio gabarytowe – meblowe, nadające się do użytkowania, jak i zabrać coś dla siebie.

- Punkt Selektywnej Zbiórki Odpadów Komunalnych – mówi **Damian Kołakowski**, naczelnik Wydziału Gospodarki Komunalnej UM – nie będzie w żaden sposób wpływał niekorzystnie na życie mieszkańców okolicznego osiedla. Obiekt ten zgodnie z odrębnymi przepisami prawa nie spełnia funkcji miejsca docelowego składowania odpadów. Dostarczone przez mieszkańców odpady są na bieżąco przekazywane do dalszego zagospodarowania. Rafał Grzywocz

## To nie segregacja

**W**idać jak na dłoni, że jeszcze sporo mieszkańców zasobów Siemianowickiej Spółdzielni Mieszkaniowej w ogóle nie przykłada wagi do obowiązku segregacji odpadów. Jeden worek, a do niego wszystko...

W niejednym kontenerze na odpady można już na pierwszy rzut oka ocenić, iż zalega w nim więcej surowca wtórnego - makulatury, tworzyw sztucznych niż zwykłych śmieci. A nie tędy droga... Kolejne przykłady jak nie powinno się segre-

wać, uchwyciliśmy tuż przed wywózką – po pokazaniu osiedlach „Centrum” (MS 01/2017), „Młodych” (MS 02/2017), „Michałkowicach” (MS 03/2017), „Chemik” (MS 04/2017), „Tuwima” (MS 05-06/2017), tym razem w osiedlu „Węzłowiec”.



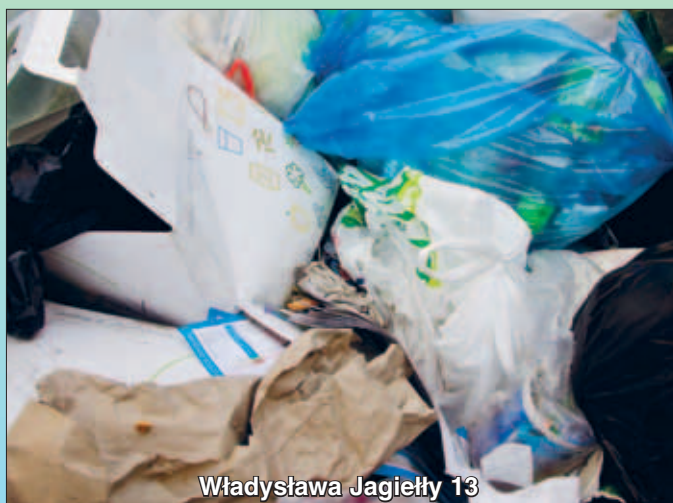
Władysława Jagiełły 7



Władysława Jagiełły 9



Władysława Jagiełły 11



Władysława Jagiełły 13



tel. 32 229-44-74

Niepubliczny Zakład Opieki Zdrowotnej  
Kontrakt z NFZ.

# STOMATOCENTRUM STOMATOLOGII

**Chirurgia stomatologiczna i protetyka**

MICHAŁKOWICE, PL. Bohaterów Września 1  
Poniedziałek - piątek 9.00 - 20.00

s-159/3-13

**„MS” CZEKA NA TWOJĄ REKLAMĘ**  
do 20. każdego miesiąca tel. 32 609-14-05  
**REKLAMY CZARNO-BIAŁE**  
- moduł 5,7 x 5,0 cm - 100,42 zł  
- drobne /słowo/ - 1,23 zł  
**DROBNE RAMKOWE**  
- 2/3 modułu, 19,00 cm<sup>2</sup> - 66,94 zł  
- 1/2 modułu, 14,25 cm<sup>2</sup> - 50,21 zł  
- 1/3 modułu, 9,50 cm<sup>2</sup> - 33,47 zł  
- 1/4 modułu, 7,13 cm<sup>2</sup> - 25,10 zł  
**REKLAMY KOLOROWE - moduł 5,7 x 5,0 cm:**  
strony środkowe - 120,98 zł  
strony: druga i przedostatnia - 151,23 zł  
strona ostatnia - 181,47 zł  
Zamieszczenie ogłoszenia jest równoznaczne  
z wyrażeniem zgody na przetwarzanie danych osobowych.

CENY REKLAM BRUTTO

**dentomed**

www.dentomed.com.pl

**PRYWATNIE**

## STOMATOLOGIA - PEŁNY ZAKRES

JEDNOWIZYTOWE LECZENIE KANAŁOWE Z MIKROSKOPEM

CHIRURGIA STOMATOLOGICZNA - implanty, usunięcia zębów zatrzymanych i ósemek, resekcje korzeni. STOMATOLOGIA ESTETYCZNA, PROTETYKA - pełen zakres; KARDIOLOGIA, echo serca - UKG, holtery; NEUROLOGIA; REUMATOLOGIA; CHIRURGIA OGÓLNA I NACZYNIOWA; USG Doppler-Duplex

**STOMATOLOGIA - LECZENIE I PROTEZY ZĘBOWE**

**NFZ**  
Naczelny Fundusz Zdrowia

MICHAŁKOWICE, ul. E. Orzeszkowej 20 od 8.00 do 20.30 tel. 32 228-80-97

s-223/11-15

**CENA  
PRODUCENTA  
ZA POMNIK  
2.900  
ZŁOTYCH!**



### KAMIENIARSTWO

Rok założenia: 1958  
**Leszek Gaszka**

Siemianowice Śląskie  
ul. Przyjaźni 20  
tel. 32 228-55-32  
667 955 248  
www.lechkam.pl

s-639/4-17

### PRACOWNIA PROTETYCZNA

KICIŃSKA AGNIESZKA  
ul. Zgrzebnioka 39  
tel. 662 289 338

- naprawy ekspresowe
- protezy zębowe
- szyny wybielające, relaksacyjne
- korony, mosty

s-162/11-13

### ELEKTROMECHANIKA SAMOCHODOWA

- naprawy
- autoalarmy od 300,- zł
- centralne zamki od 200,- zł
- sprzęt audio

MONTAŻ - SERWIS  
Siemianowice Śl. - Bytków  
ul. Waloszka 40, tel. 601 717 182

s-895/11-09

### REHABILITACJA MASAŻ Z DOJAZDEM DO PACJENTA

tel. 728 849 752

TERAPIA MANUALNA  
KRĘGOSŁUPA I STAWÓW  
KOŃCZYN

Dawid Pawlak  
mgr fizjoterapii

więcej na: www.fizjomedicare.pl



s-510/7-17

### WIMAR OKNA DRZWI

- ROLETY
- ANTYWŁAMANIOWE
- BRAMY GARAŻOWE
- POKOJOWE
- MOSKITIERY
- PRZESUWANE

REMONTY MIESZKAŃ

Siemianowice Śl., ul. Kasztanowa 8  
tel. 32 765-78-96, 603 800 139

mail: oknawimar@interia.pl

s-42/17-13

### ELEKTROSERWIS Arkadiusz Czapla

**!NAPRAWA!  
SPRZĘTU AGD**

Tel. 32-765-84-15,  
dom - 32-229-87-54  
502 950 844  
Bytków ul. Niepodległości 24,  
- naprzeciwko „Tesco”

s-7/11-09

### MECHANIKA POJAZDOWA I DIAGNOSTYKA

MICHAŁ SZAFRAŃSKI

- GEOMETRIA KÓŁ 3D
- DIAGNOSTYKA KOMPUTEROWA
- NAPRAWY GŁÓWNE I BIEŻĄCE

tel. 32 228-62-61

Michałkowice, ul. Maciejkowska  
czynny w godz. 8.00 - 16.00

s-155/9-15

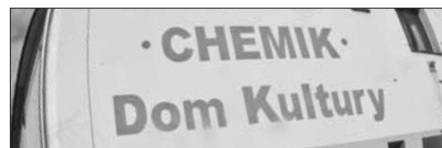
### AUTO SERWIS PIOTR WASZKIEWICZ

Siemianowice Śl.  
Bytków, ul. Waloszka 24a  
tel. 32-228-62-00, 601 433 092  
oferuje usługi:

- blacharstwa
  - lakiernictwa
  - mechaniki samochodowej
- Kredytowanie napraw powypadkowych  
Skup samochodów uszkodzonych  
czynne w godz. 7.00 - 16.00

s-154/11-09

## Terminy zajęć zespołów i kółek zainteresowań DLA KAŻDEGO: dzieci, młodzieży, dorosłych, seniorów...



### PONIEDZIAŁEK

Ognisko muzyczne .....	13.00 – 20.00
Klub Seniora (Klub „Centrum”) .....	16.00 – 20.00
Gimnastyka dla Pań	
– sala Szkoły Podstawowej nr 1 .....	18.15 – 19.00
Nauka tańca nowoczesnego .....	18.30 – 20.00

### WTOREK

Chór Seniorów DK „Chemik” .....	13.00 – 15.00
Stowarzyszenie Amazonek „RAZEM” .....	16.00 – 20.00
Spotkania sekcji krótkofalarskiej .....	16.00 – 21.00
Spotkania sekcji strzeleckiej .....	16.00 – 21.00
Nauka tańca nowoczesnego .....	16.45 – 19.00

### ŚRODA

Polski Związek Niewidomych	
– Klub „Centrum” .....	14.00 – 18.00
Sekcja brydżowa .....	15.00 – 20.00
Sekcja skatowa .....	16.00 – 21.00

Zespoły instrumentalno-wokalne .....	17.00 – 20.00
Spotkania Stowarzyszenia „LAURA” .....	16.30 – 22.00
(ostatnia środa miesiąca)	
Gimnastyka „Tai-chi” .....	18.00 – 19.30

### CZWARTEK

Gimnastyka dla Pań	
– sala Szkoły Podstawowej nr 1 .....	18.00 – 18.45
Klub Seniora DK „Chemik” .....	16.00 – 20.00
Zespoły instrumentalno-wokalne .....	17.00 – 20.00

### PIĄTEK

Spotkania sekcji krótkofalarskiej .....	16.00 – 21.00
Spotkania sekcji strzeleckiej .....	16.00 – 21.00
Zajęcia tenisa stołowego .....	16.30 – 20.30
(jeżeli nie odbywają się w tym terminie inne imprezy – kontakt telefoniczny)	
Spotkania TKKF „Rytm” i MTKKF .....	17.00

### NIEDZIELA

Zebrania członków PZHGP .....	10.00 – 13.00
(trzecia niedziela miesiąca)	

Więcej informacji pod numerem telefonu 32 228-20-90 lub stronie internetowej – [www.domkultury.siemianowice.pl](http://www.domkultury.siemianowice.pl)

## Połam głowę

Parę miesiące temu rozpoczęliśmy publikację zagadek logicznych i SUDOKU – łamigłówek pochodzącą z Japonii. Rozwiązanie sudoku opublikujemy w kolejnym wydaniu „MS”, a zagadek logicznych – szukaj na stronach bieżącego wydania.

Życzymy miłej zabawy i udanego trenowania umysłu.

### Sześć

Jak z trzech zapatek zrobić sześć, nie łamiąc ich?



### Cztery trójkąty równoboczne

Czy można z sześciu zapatek ułożyć cztery trójkąty równoboczne, nie łamiąc ich.

### 12 monet

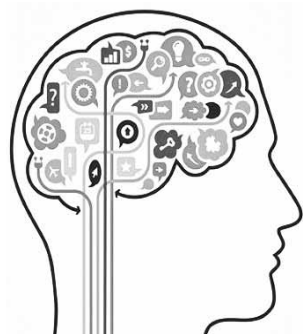
12 monet umieścić w trzech woreczkach tak, by w każdym z nich była nieparzysta liczba monet.

### Liczba

W pewnej liczbie skreśliliśmy pierwszą cyfrę i otrzymujemy liczbę 57 razy mniejszą od niej. Jaka to liczba?



mujemy liczbę 57 razy mniejszą od niej. Jaka to liczba?



Rozwiązanie SUDOKU polega na wpisaniu brakujących cyfr w ten sposób, by w każdym poziomym rzędzie i w każdej pionowej kolumnie oraz w każdym wyróżnionym małym kwadracie 3x3 znalazły się wszystkie cyfry od 1 do 9. Każda z tych cyfr w rzędzie, w kolumnie, czy małym kwadracie może być wpisana tylko raz.

### Rozwiązanie SUDOKU 6/17

6	3	1	8	9	5	7	4	2
5	2	4	3	6	7	9	1	8
9	8	7	1	4	2	6	3	5
2	6	9	5	8	4	1	7	3
1	4	8	9	7	3	2	5	6
3	7	5	6	2	1	8	9	4
8	5	3	2	1	9	4	6	7
7	1	6	4	5	8	3	2	9
4	9	2	7	3	6	5	8	1

### SUDOKU 7/17

	2	5	7	6		8		
		3			9			
		8	2			1	6	4
8	1			9				
7	3		5		6		8	1
				2		7	3	
6	5	9			2	3		
			6			5		
			7		3	5	6	1



## OGŁOSZENIA drobne

### MIESZKANIOWE

**KUPIĘ** mieszkanie w Siemianowicach,  
tel. 508 215 355

**KUPIĘ** mieszkanie 3-pokojowe w zasobach SSM, winda, nie parter, nie ostatnie piętro,  
tel. 667 393 112

**KUPIĘ** mieszkanie w nowym budownictwie na terenie Siemianowic Śl.,  
tel. 511 190 260

**MIESZKANIE** do wynajęcia, 48,65 m<sup>2</sup> na Bytkowie, tel. w godzinach 15-18,  
tel. 692 382 903

**OGŁOSZENIA** mieszkaniowe,  
[www.mpgkim.com.pl](http://www.mpgkim.com.pl)

**POSZUKUJĘ** mieszkania w Siemianowicach,  
tel. 508 215 355

**SPRZEDAM** mieszkanie 67 m<sup>2</sup> wraz z wyposażeniem w Bytkowie,  
tel. 535 199 530

**SPRZEDAM** mieszkanie 2-pokojowe częściowo umeblowane, Siemianowice Śl., ul. Sikorskiego 4D,  
tel. 784 343 047

**SPRZEDAM** mieszkanie na ulicy Wyzwolenia/Michałkowice, 73 m<sup>2</sup>, 4 pokoje, piętro 9, cena 192 tys. zł,  
tel. 796 063 205

**SPRZEDAM** mieszkanie w kamienicy po remoncie, pow. 50,44 m<sup>2</sup>, ul. Kościelna 3, cena 98 tys zł, piętro I, Michałkowice,  
tel. 506 326 489

**SPRZEDAM** mieszkanie w Michałkowicach, ul. Stawowa, 48 m<sup>2</sup>, 3 pokoje, 3 piętro,  
tel. 665 580 088

**SPRZEDAM** umeblowaną kawalerkę z otwartą kuchnią po generalnym remoncie, 27 m<sup>2</sup> koło Domu Kultury „Chemik”, III piętro,  
tel. 604 187 475

**WYNAJMĘ** mieszkanie 3-pokojowe w Bytkowie,  
tel. 790 520 378

**ZAMIENIĘ** mieszkanie (Bańgów, 54,32 m<sup>2</sup>, 2 pokoje, parter) na większe na Bańgowie,  
tel. 502 990 876

**ZAMIENIĘ** kawalerkę własnościową 31 m<sup>2</sup> na taką samą lub większą. Spłać zadłużenie, dam odstępnę,  
tel. 511 649 964

### RÓŻNE

**SPRZEDAM** działkę rekreacyjno-budowlaną o pow. 706 m<sup>2</sup> w Beskidzie Żywieckim z 2-letnim domkiem letniskowym całorocznym. Cena 119 tys. do negocjacji,  
tel. 501 811 035

**SPRZEDAM** kiosk, ul. Wyzwolenia 7, Michałkowice,  
tel. 503 075 627

**SPRZEDAM** pianino marki Bielarus z zamontowanym klawesynem, cena 700 zł,  
tel. 609 499 980

### SAMOCHODOWE

**A.AUTA** kupię, wszystkie marki,  
tel. 509 954 191

**KUPIĘ** każdy samochód,  
tel. 660 476 276

**KUPIĘ** garaż Grunwaldzka/Lokietka lub zamienię z Wróblewskiego,  
tel. 505 053 309



## APTEKI

**CAŁODOBOWA**, ul. Jana Pawła II 13  
tel. 32 761-11-00

**ul. M. Dąbrowskiej 2**, Poniedziałek-piątek 8.00-18.00, sobota 8.00-13.00  
tel. 32 228-28-89

**ul. Wł. Jagiełły 4**, Poniedziałek-sobota 9.00-21.00, niedziela 10.00-17.00  
tel. 517 446 651

**ul. Jaworowa 2** Poniedziałek-piątek 7.30-18.30, (dojście od ulicy Grabowej) sobota 8.00-13.00  
tel. 32 228-21-46

**ul. ks. J. Kapicy 8**, Poniedziałek - piątek 8.00-20.00, sobota 8.00 - 18.00, niedziela 10.00 - 18.00  
tel. 695 988 988

**ul. ks. J. Kapicy 10**, Poniedziałek-piątek 8.00-21.00, sobota 8.00-21.00, niedziela 9.00-18.00,  
tel. 32 229-21-40

**ul. Kościelna 39**, Pon.-pt. 8.00-20.00, sobota 8.00-16.00,  
tel. 32 733-80-09

**ul. W. Korfanteo 5**, Poniedziałek-piątek 8.00-20.00, sobota 8.00-14.00  
tel. 32 228-12-18

**ul. Kościelna 61**, Poniedziałek-piątek 7.00-18.00, sobota 7.30-12,30  
tel. 32 229-01-71

**ul. 1-go Maja 5**, Poniedziałek-piątek 8.00-19.00, sobota 9.00-14.00  
tel. 32 220-00-74

**ul. Michałkowicka 7**, Poniedziałek-piątek 8.00-20.00, sobota 8.00-14.00  
tel. 32 766-84-38

**ul. Niepodległości 23**, Poniedziałek-piątek 8.00-19.00, sobota 8.00-14.00  
tel. 32 228-01-60

**ul. Niepodległości 29**, Poniedziałek-piątek 8.00-19.00, sobota 8.00-18.00  
tel. 32 228-33-70

**ul. Okrężna 19**, Poniedziałek-piątek 8.00-19.00, sobota 8.00-14.00  
tel. 32 229-00-70

**ul. Olimpijska 2**, Poniedziałek-piątek 8.00-19.00, sobota 8.00-13.00  
tel. 32 762-82-43

**ul. Jana Pawła II 1**, Poniedziałek-piątek 7.30-19.00, sobota 8.00-14.00  
tel. 32 765-96-69

**ul. Powstańców 16**, Pon.-pią. 8.00-20, sobota 8.00-16.  
tel. 32 220-03-37

**ul. Jana III Sobieskiego 30**, Poniedziałek-piątek 8.00-18.00, sobota 8.00-12.00  
tel. 32 765-92-05

**ul. K. Szymanowskiego 8**, Poniedziałek-piątek 8.00-19.00, sobota 9.00-13.00  
tel. 32 229-83-09

**ul. K. Świerczewskiego 6**, Poniedziałek-piątek 7.00-19.00, sobota 8.00-13.00  
tel. 32 228-20-07

**CAŁODOBOWA** ul. K. Świerczewskiego 13  
tel. 32 204-66-22

**ul. W. Wróblewskiego 28**, Poniedziałek-piątek 8.00-18.30, sobota 8.00-13.00  
tel. 32 228-80-40

**ul. Wyzwolenia 17**, Poniedziałek-piątek 8.00-19.00, sobota 9.00-14.00  
tel. 32 228-43-46

**W każdy poniedziałek, w godzinach od 15.30 do 16.30 w siedzibie Siemianowickiej Spółdzielni Mieszkaniowej, ul. Boh. Westerplatte 20, tel. 32-6091-405.**

**PEŁNI DYŻUR dziennikarz „MS”**

**PRZEZ 24 GODZINY NA DOBĘ NADSYŁAJ PYTANIA, SWOJE PROBLEMY NA KONTO POCZTOWE „MS”:  
[ssm@poczta.fm](mailto:ssm@poczta.fm)**

# Krzyżówka

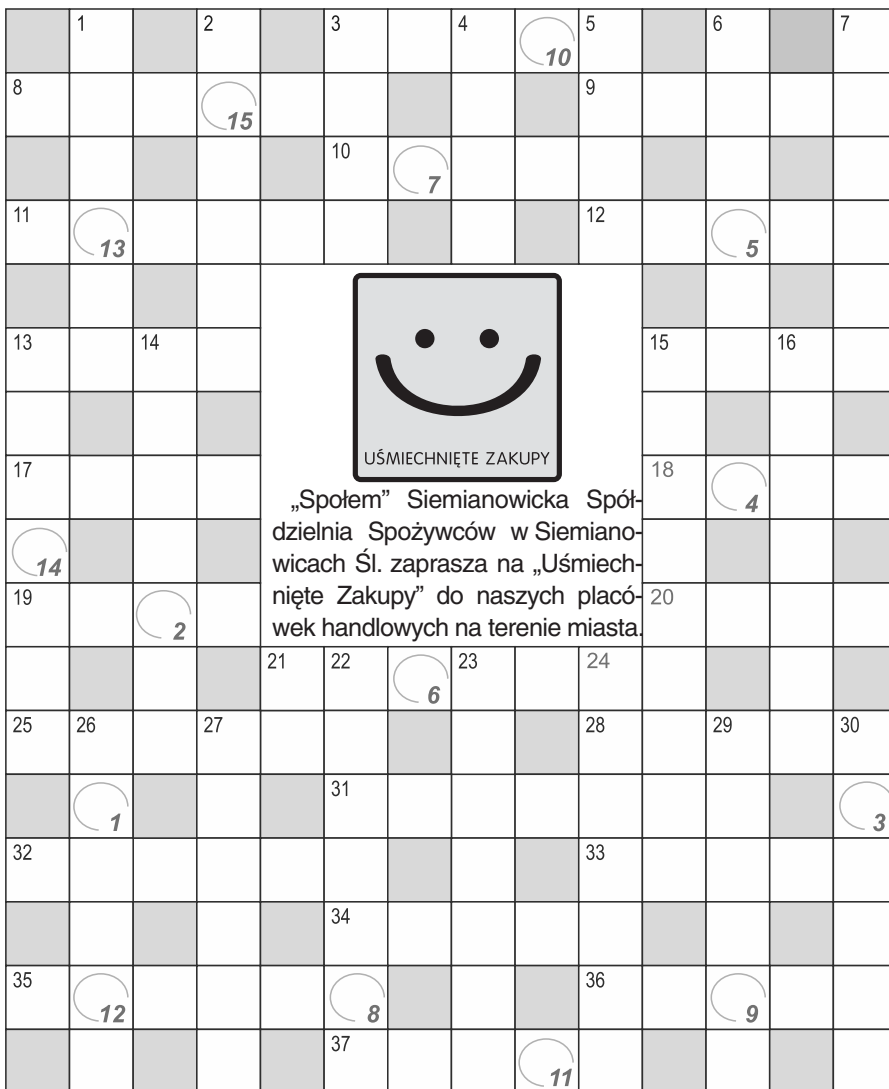
z hasłem nr 07/2017

## Znaczenie wyrazów:

**POZIOMO:** 3. Młodych w Siemianowicach Śląskich; 8. Dom Kultury w naszym mieście; 9. Wróżba karciana; 10. Kalebasa; 11. Palma brazylijska; 12. Słuszność; 13. Elegancka pani; 15. Jeden ze zmysłów; 17. Ulubieniec; 18. Strefa; 19. Czyn; 20. Choroba wieku dziecięcego; 21. Odległość między szynami; 25. Lichy kawałek mięsa; 28. Litera grecka; 31. Z gwizdkiem na boisku; 33. Samochód japoński; 34. Wysoki głos męski; 35. Dzielnica Siemianowic Śląskich granicząca z Piekarami Śląskimi i Czelaźnią; 36. Ładna, gdy zielona na łące; 37. Kamienie na pierścionki.

**PIONOWO:** 1. Mała chata; 2. Głazura; 3. Pisma urzędowe; 4. Pędzi do zawałowca; 5. Olejek różany; 6. W niewielkiej ilości; 7. Cykor; 13. Latorośl; 14. Aleja i osiedle w Siemianowicach Śląskich; 15. Osiedle posiadające 2052 mieszkania w naszym mieście; 16. Także osiedle z 1522 mieszkaniami i z 74 klatkami schodowymi; 21. Symbol radu; 22. W gestii przeora; 23. Mała Sabinka; 24. Bogini utożsamiana z grecką Afrodytą; 26. Pieczywo z bakaliarni; 27. Ciamajda; 29. Spaślak; 30. Może być telefoniczny.

Litery z pól dodatkowo ponumerowanych od 1 do 15 dadzą rozwiązanie krzyżówki, które prosimy przesyłać do 23 lipca br. na adres: **SSM ul. Bohaterów Westerplatte 20** z dopiskiem: **Redakcja „Moja Spółdzielnia” – Krzyżówka nr 7/2017 r.** lub adres poczty elektronicznej redakcji „MS”: **ssm@poczta.fm** z obowiązko-



„Społem” Siemianowicka Spółdzielnia Spożywców w Siemianowicach Śl. zaprasza na „Uśmiechnięte Zakupy” do naszych placówek handlowych na terenie miasta.

wą informacją w temacie wiadomości: **Krzyżówka nr 7/2017.**

Nagrody za rozwiązana krzyżówkę nr 06/2017 z hasłem: *Smog stop* otrzymują: **Barbara LAZAJ**, Plac Józefa Skrzeka i Pawła Wójcika 7A (I miejsce); **Stefan WIECZOREK**, ul. Przyjaźni 18 (II miejsce); **Marta DZIURA**, Plac J. Skrzeka i P. Wójcika 7A (III miejsce).

Zwycięzcom gratulujemy i zapraszamy (z dowodem osobistym) do dzia-

łu GZM po odbiór nagród. Fundatorem pierwszej nagrody jest „SPOŁEM” Siemianowicka Spółdzielnia Spożywców a pozostałych nagród – Siemianowicka Spółdzielnia Mieszkaniowa.

Uwaga: Wysłanie rozwiązania jest równoznaczne z wyrażeniem zgody na przetwarzanie danych osobowych dla celów redakcyjnych. Z udziału w losowaniu wyłączeni są dłużnicy, przedstawiciele władz samorządowych, pracownicy SSM i redakcja „MS”.



Roz Ecik chciał wypróbować swojego kamrata i pedziół mu tak:

- Wiesz Alojz, jak jo umra, to bych bardzo chciał, żebyś tak przy mie trzy

noce wachował. Możesz mi to przysiąc?

- Do ciebie fszystko - pado Alojz - moga i tydzień nawet.

No i dobrze. Ecik chciał sie przekonać, czy to prowda i udowoł umrzyka. Leżoł w trumnie, a okiem ukradkiem spojoroł czy Alojz umowa dotrzymo. Alojz jednak boł szewcem i żoł mu by-

ło tych trzech nocy, to se trzewiki do zolowano przynioł i kołki wbijoł. Naroz Ecik z trumny godo:

- Przy trupie sie nie klupie!  
- A umarty mo pysk zawarty - pado Alojz.



## MIESIĘCZNIK SIEMIANOWICKIEJ SPÓŁDZIELNI MIESZKANIOWEJ

Adres redakcji: 41-106 Siemianowice Śl., ul. Boh. Westerplatte 20, tel. 32-6091-400, 32-6091-405, e-mail redakcji: **ssm@poczta.fm**  
Redaguje zespół. Redaktor naczelny: Piotr Sowisło. Druk: „Kolumb”, Siemianowice. Nakład: 12500 egzemplarzy.  
Materiały i listy prosimy nadsyłać na adres redakcji. Za treść ogłoszeń redakcja nie odpowiada. Redakcja nie zawsze zgadza się z opiniami, poglądami czytelników, zamieszczonymi na łamach. Materiałów nie zamówionych redakcja nie zwraca i zastrzega prawo do dokonywania skrótów w listach i nadsyłanych tekstach. **Ogłoszenia drobne** przyjmowane są we wszystkich administracjach SSM do 20. każdego miesiąca.  
Wydawca - „PIR” s.c. Prezes - Piotr Sowisło, tel. 605 256 775. Numer zamknięto 30 czerwca 2017 r.



## Warzywne flaczki

6 marchwi, 4 pietruszki, pół selera, 1 por, 1 cebula, 6 dag masła, 1 łyżka mąki, 3 – 4 naleśniki (lub zastępczo 20 - 25 dag makaronu ugotowanego na pół miękko), majeranek, imbir, papryka mielona, sól i pieprz do sma-

## MOJA KUCHNIA



ku. Wszystkie warzywa (po oczyszczeniu) pokroić w paseczki i włożyć wraz z połową masła do szybkowaru. Zalać wrzątkiem. Zamknąć szybkowar i ogrzewać 12 min. od momentu przekroczenia progu ciśnienia wewnętrznego. Po otwarciu szybkowaru zgotować ze zrobioną z pozostałego masła i mąki jasną zasmażką. Doprawić do smaku solą i pieprzem, imbirem i papryką. Przed podaniem wymieszać z pokrojonymi w paski naleśnikami.

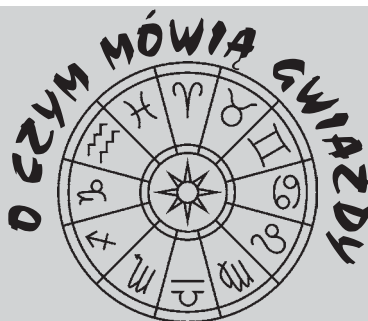
Uwaga! Gdy potrawa ma stanowić danie jednogarnkowe, można flaczki doprawić 30 dag startego sera np. tyłzkiego.

### Sałatka z serów...

Po 10 dag trzech różnych serów (np. ementalera, goudy i rokopu), 2 jaja ugotowane na twardo, 2 łyżki posiekanego zielonego majeranku, cebula, 3 łyżki majonezu, ćwierć łyżeczki pieprzu cayenne lub ostrej mielonej papryki, sól. Ser zetrzeć na tarce jarzynowej o dużych oczkach, jaja i cebulę drobno pokroić, połączyć z serem i majerankiem, polać majonezem, doprawić solą i pieprzem cayenne, wymieszać, lekko schłodzić. Przed podaniem udekorować paseczkami czerwonej papryki i gałązkami zielonej pietruszki.

### ...i owocowa w arbuzie

1 arbuż (ok. 2kg), 2 brzoskwinie, 10 dag malin, 20 dag winogron, 2 owoce kiwi, 10 dag czereśni lub wiśni, 2 morele – można stosować inne owoce. Sos: 125ml soku z pomarańczy, 2 łyżki cukru, szczypta cynamonu, 1 łyżka miodu. 1/3 arbuza odciąć od góry. Z większej części owocu usunąć pestki i wydrążyć łyżeczką miąższ, formując z niego małe kulki. Brzeg wydrążonego arbuza naciąć w ząbki. Owoce umyć. Z wiśni lub czereśni, brzoskwiń i moreli wyjąć pestki. Brzoskwinie i morele pokroić w dużą kostkę, obrane kiwi w plasterki. W misce wymieszać pokrojone owoce z kulkami arbuza. Sok pomarańczowy lekko podgrzać z cukrem, a gdy się rozpuści, ostudzić, dodać miód, cynamon i wymieszać. Sałatkę zalać sosem, wstawić do lodówki na 2 godziny i włożyć ją do schłodzonego arbuza. Deser można podawać z bitą śmietaną.



## Jaką masz osobowość?

**BARAN**  
21.III. - 20.IV



Jesteś bardzo męski, wesoły, pogodny. Lubisz imprezy, biesiady i nie stonisz od trunków. W życiu zazwyczaj osiągasz to, co sobie postanowiłeś. Kobiety spod tego znaku są bardzo samodzielne, nie lubią się podporządkowywać, nie wymagają opieki nad sobą.

**BYK**  
21.IV. - 21.V.



Najbardziej cenisz sobie w życiu dwie wartości: posiadanie i bezpieczeństwo. Nie jesteś szczególnie rozmowny, wolisz odpoczywać w domu, niż zabawić się z kompanami. Nie znosisz zakupów, najbardziej cieszy Cię, gdy możesz oszczędzać.

**BLIŹNIĘTA**  
22.V. - 21.VI.



Jesteś człowiekiem błyskotliwym i inteligentnym. W towarzystwie imponujesz wiedzą i odczytaniem, chociaż jest to u Ciebie dość powierzchowne, nie zadajesz sobie bowiem trudu, aby dokładnie zgłębić jakieś zagadnienie. Cierpisz na zmienność nastrojów.

**RAK**  
22.VI. - 22.VII.



Pod znakiem Raka rodzą się ludzie refleksyjni i sentymentalni. Łatwo ulegają wzruszeniu, nie są obojętni wobec kłopotów innych ludzi. Lubią samotność, cenią sobie spokój i poczucie stabilizacji. Kobiety spod tego znaku są łagodne i miłe w obcowaniu.

**LEW**  
23.VII. - 22.VIII.



Każdy Lew ma w sobie coś królewskiego, choćby nawet zajmował podrzędne stanowisko. Lubi imponować, być podziwianym. Pracuje na ogół tylko tyle, ile koniecznie musi. Lew jest prostolinijny i ma do ludzi zaufanie, którego oni czasem nadużywają.

**PANNA**  
23.VIII. - 22.IX.



Pod znakiem Panny rodzą się ludzie bardzo pracowici, konkretni, dokładni, zasadniczy, lubiący czystość. Cechy te występują u nich już we wczesnej młodości. Pilni, staranni uczniowie mają zazwyczaj słońce w znaku Panny.

**WAGA**  
23.IX. - 23.X.



Pod znakiem Wagi przychodzą na świat ludzie mądrzy, sympatyczni, mili i zazwyczaj ładni. Są w stosunku do otoczenia nastawieni pokojowo, ale każdy problem rozważają, (ważą) pod różnymi względami sprawiedliwie.

**SKORPION**  
24.X. - 22.XI.



Żywiołem Skorpiona jest walka i może być bardzo niebezpieczny, gdy czuje się zagrożony. W zwalczaniu prawdziwych lub wymyślonych wrogów nie ma umiaru. Skorpion cechuje wielką pracowitość, nawet kosztem wypoczynku.

**STRZELEC**  
23.XI. - 21.XII.



Jeśli urodziłeś się pod tym znakiem, jesteś człowiekiem bardzo aktywnym i ruchliwym. Stawiasz sobie wysokie cele i potrafisz je zrealizować. Lubisz zmiany, podróże, poznanie nowych ludzi, szczególnie nowych kobiet.

**KOZIOROŻEC**  
22.XII. - 20.I.



Pod tym znakiem rodzą się najbardziej uparci ludzie. Jeśli Koziorożec sobie coś postanowi na pewno prędzej czy później osiągnie swój cel. Ludzie spod tego znaku są konkretni, rzeczowi, myślą i postępują logicznie.

**WODNIK**  
21.I. - 20.II.



Wielu poetów, twórców, wynalazców ma słońce w znaku Wodnika. Są to ludzie utalentowani, odznaczają się urodą i oryginalnością. Wszechstronność, ciekawe pomysły, wrażliwość na piękno – to cechy szczególne dla Wodnika.

**RYBY**  
21.II. - 20.III.



Cechą szczególną ludzi spod znaku Ryb jest dwoistość natury. To, co podoba się dzisiaj, mogą odrzucić jutro. Trudno ich zrozumieć, wczuć się w ich sposób myślenia. A może i oni nie zawsze rozumieją siebie?

## Udostępniono zmodernizowane boiska

**W**ielką frajdę sprawiono dzieciakom i młodzieży jeszcze przed wakacjami, otwierając na początku czerwca br. – przy pięknej pogodzie – dwa odnowione boiska sportowe w Bytkowie – przy ulicy Władysława Jagiełły 3-5-7 oraz Królowej Jadwigi.

### „Węzłowiec” boiska ma gotowe

Pierwsze ze zmodernizowanych w ostatnich tygodniach boisk – przy ulicy **Władysława Jagiełły 3-5-7** zostało wykonane ze środków Budżetu Obywatelskiego. Z takim projektem – inicjatywą, w zeszłym roku wyszedł w imieniu Rady Osiedla „Węzłowiec” **Wiesław Jaźwicz** – przewodniczący RO. Pomysł uzyskał poparcie społeczne, co otworzyło drogę do tego, by już w roku bieżącym mogło zostać oddane do użytku mieszkańcom drugie boisko wielofunkcyjne – obok tego na tzw. II etapie osiedla, między budynkami **Wł. Jagiełły 33-31-25**.

Dziś, po wykonanych pracach, asfalt zastąpiła sztuczna trawa. Ogrodzenie również jest zupełnie inne. *- To boisko jest bardzo kolorowe i dla nas bezpieczne. Tutaj aż przyjemnie się będzie kopać w piłkę. Mam nadzieję, że starczy czasu i miejsca dla wszystkich, bo jak znam rówieśników z placu, to na to boisko się po prostu rzucą* – śmieje się **Ka-**

**mil Szeja**, mieszkający nieopodal. Na boisku można pograć też w tenisa ziemnego – ku radości miłośników tej dyscypliny, jakich w Bytkowie nie brakuje. Zmodernizowane boisko jest składnikiem szerszego planu rewitalizacji tej części osiedla „Węzłowiec”.

### Małe, ale szybkie...

W innej części Bytkowa, na terenach gminnych, lecz w bezpośrednim sąsiedztwie budynków SSM, administrowanych przez ADM „Młodych” (**W. Wróblewskiego 2-4**) – w pobliżu Stawu Brysiowego i harcówki, oddano do użytku drugie, nieco mniejsze odnowione boisko sportowe. Ta inwestycja z kolei wpisuje się – jak wyjaśniono nam w Wydziale Rozwoju Miasta UM: - w miejską strategię tworzenia miejsc rekreacji i sportu w różnych częściach Siemianowic Śl., w której mieszczą się nie tylko nowe boiska, ale też np. udostępniane są siłownie na wolnym powietrzu. Obiekt

## Turniej piłkarski zainaugurował Jubileusz SSM

**W** tym roku Siemianowicka Spółdzielnia Mieszkaniowa obchodzi jubileusz 60-lecia istnienia. Z tej okazji zaplanowano kilka imprez kulturalno-sportowych. Pierwsza z nich – turniej piłkarski dzieci na boisku wielofunkcyjnym w osiedlu „Węzłowiec” – już za nami.

### Walka o każdą piłkę

To, że turniej zorganizowano w ramach obchodów jubileuszu SSM to jedno. A dwa - wybrano na tę okazję Dzień Dziecka! W rozegranym na boisku wielofunkcyjnym w osiedlu „Węzłowiec” turnieju wzięło udział około 30 dzieciaków z rocznika 2008 i młodszych – uczestników darmowych treningów piłkarskich, organizowanych przez Siemianowicką Spółdzielnię Mieszkaniową.

Dzieciaki podzielono na 4 zespoły, według boisk w osiedlach, gdzie trenują: „Michałkowice”, „Bańgów”, „Tuwima”, „Węzłowiec”, zaś same mecze rozgrywano w systemie każdy z każdym.

Gry były zacięte, mimo że nie prowadzono ekstra klasyfikacji – choć każdy pewnie liczył w głowie bramki i punkty. Tu liczyła się bowiem dobra zabawa i sprawdzian nabytych podczas treningów umiejętności.

*- Bardzo mnie cieszy, że dzieciaki mają fajnie zagospodarowane popołudnia. Z nudów czasem różne głupoty do głowy przychodzą a tak wiedzą, że muszą być gotowi, bo co srodę są zajęcia piłkarskie, więc żeby móc przyjść muszą wyrobić się z innymi szkolnymi i domowymi zadaniami. Tak przynajmniej jest u nas w domu. A na turnieju, widzę to po moim synu, dzieciaki najbardziej wyczekują. Fajna zabawa, do-*

*bra organizacja. Oby ich było jak najwięcej* - komentował z boku ojciec jednego z uczestników, mieszkańiec z ulicy **Władysława Jagiełły**.

Po turnieju każdy z uczestników otrzymał pamiątkowy medal i coś słodkiego. Jednym z wręczających był **Wiesław Jaźwicz** – przewodniczący Rady Osiedla: *- To był udany turniej. Do-*

*Rada Osiedla zorganizować również turniej bowlingowy dla członków Rad Osiedli z innych osiedli spółdzielczych* – powiedział szef RO „Węzłowiec”.

Impreza odbyła się pod szyldem 60-lecia Siemianowickiej Spółdzielni Mieszkaniowej. Organizatorami turnieju były Rada Osiedla „Węzłowiec”, osiedlowa administracja SSM przy współpracy trenerów **Dariusza Rzeźniczka** i **Robertta Razakowskiego** – prowadzącymi na co dzień grupy dzieci w ramach darmowych piłkarskich zajęć.

Sponsorami były: PPHU „PRO-TECH” **Zdzisław Światała** i **Tomasz Musiański** oraz Z.U.H. „Wimar” **Wojciech Sklorz**.

### Zapraszamy na treningi

Nie ma wakacyjnej przerwy i wciąż można zapisywać dzieci na treningi. Nie kosztują nawet złotówki. Wystarczy przyjść z dzieckiem na jedno z zajęć i wypisać odpowiednią deklarację, jaką mają przy sobie trenerzy. Należy pamiętać jednak o sztywno ustalonym przedziale wiekowym 7-12 lat (funkcjonują dwie grupy - 7-9 i 10-12 lat).

Od tego sezonu letniego funkcjonują dwie grupy łączone 12+. W zależności od potrzeb, być może wkrótce wykrystalizuje się grupa naborowa dzieci, które dopiero niebawem będą miały wymagane regulaminem 7 lat. rg

### Terminy zajęć piłkarskich na boiskach osiedlowych:

#### „Michałkowice” - poniedziałki

- 16.30-18.00 dzieci 7-9 lat, - 18.00-19.30 dzieci 10-12 lat.

#### - „Tuwima” – wtorki

- 16.30-18.00 dzieci 7-9 lat, - 18.00-19.30 dzieci 10-12 lat.

#### - „Węzłowiec” – środy

- 16.30-18.00 dzieci 7-9 lat, - 18.00-19.30 dzieci 10-12 lat.

#### - „Bańgów” – czwartki

- 16.30-18.00 dzieci 7-9 lat, - 18.00-19.30 dzieci 10-12 lat.

#### Kategoria +12

„Węzłowiec” i „Tuwima”; **Poniedziałki – 16.30-18.00**

- boisko wielofunkcyjne przy ulicy Władysława Jagiełły

„Michałkowice” i „Bańgów” – **wtorki: 16.30 – 18.00**

- boisko wielofunkcyjne przy ulicy M. Skłodowskiej-Curie

*pisala publiczność, pogoda a przede wszystkim dzieci, spontanicznie okazując swoją radość z gry. Chcę też zapowiedzieć i zaprosić jednocześnie na drugi turniej wpisujący się w cykl imprez związanych z jubileuszem Spółdzielni. 20 września br. na zmodernizowanym na przełomie maja i czerwca boisku przy **Władysława Jagiełły 3-5-7** zagrają tym razem starsze dzieci – uczestnicy zajęć piłkarskich organizowanych przez SSM. Chcemy jako*



przy **Królowej Jadwigi** wyposażono w nawierzchnię tartanową, przystosowaną do gry w piłkę nożną. – *Jest ono małe, ale przez to szybkie, tu będą lecieć gol za golem* – ocenił na gorąco i z uśmiechem 11-letni **Matteusz** z os. „Młodych”.

Samo boisko wykonano ze środków Urzędu Miasta. SSM sfinansowała ogrodzenie z furtką oraz wybrukowane dojeżdżenie.



### Wizytacja i...

#### zielone światło do gry

2 czerwca br. oba boiska wizytowali **Rafał Piech** – prezydent miasta i **Zbigniew Lekston** – prezes SSM. Inwestycje to kolejny dowód dobrej współpracy UM i Spółdzielni a zarazem, co najważniejsze, spełnienie – tym razem sportowych – oczekiwań (nie tylko młodszych) mieszkańców.

Rafał Grzywocz





# Balkon nie musi być nudny

**Jeszcze** nie jest za późno. Nawet jak teraz byśmy zrobili sobie ukwiecony balkon – przy odpowiednim doborze roślin – cieszyć moglibyśmy się nim praktycznie do października.

Tak na początek. Najpopularniejsze są pelargonie. Wymagają dużo światła i podlewania, za to kwitną obficie i pięknie, a do tego pachną. Podobnie jak różnobarwne surfinie. Świetnie wyglądają też fuksje, lobelie czy werbeny. Kupując „komarowca” (plektrantus) mamy dwa w jednym: zielony akcent na balkonie i szansę, że komary nas nie zjedzą. Zaś zwisająca odmiana „komarowca” ładnie prezentuje się ze wspomnianymi pelargoniami.

Komu byłoby mało lub „roślinne zakupy” dziś mu nie po drodze, może chociaż spróbować wynieść na balkon to co ma - rośliny domowe... Niejedna roślina odżyje na powietrzu i w słońcu. Redakcyjnej uwadze nie umykają przydomowe ogródki. One także dorzucają swój „kamyk” do po-

prawienia wyglądu osiedli, obejść domów a my z przyjemnością pokazemy i balkony i ogródki. rg



Wojciecha Korfańskiego 1B (od strony balkonu)



Kościelna 34C



Plac J. Skrzeka i P. Wójcika 7B



Pocztowa 10



Stawowa 11A



*Skrzydła drzwiowe  
oraz nakładki  
na stare ościeżnice !*



„DOMATOR”, ul. Wincentego Pola 22, KATOWICE  
(dojazd od ul. Mikołowskiej)

tel./fax 32-254-49-98, kom. 605-416-116, [www.domator.katowice.pl](http://www.domator.katowice.pl)



**TAXI TRIO**  
SIEMIANOWICE ŚLĄSKIE

32 / 2 413 213, 348 13 13

BEZPŁATNE POŁĄCZENIE

**800 321 800**



KARTA EMERYTA  
I RENCISTY  
**RABAT 10%**

[www.triotaxi.pl](http://www.triotaxi.pl)

s-239/8-15