



Na
stronach:

RODO a życie
Skrzydłaci współmieszkańcy

O odpadach...
Po turnieju...



Powitanie wakacji: na dzień dobry – dzieci i młodzież z siemianowickich przedszkoli, szkół i placówek kulturalnych – czytaj str. 17



Os. „Bańgów” Os. „Centrum” Os. „Chemik” Os. „Michałkowice” Os. „Młodych” Os. im. J. Tuwima Os. „Węzłowiec”

Zadań ubywa



Miejsce po likwidacji śmietnika za garażami przy ul. Marii Skłodowskiej-Curie

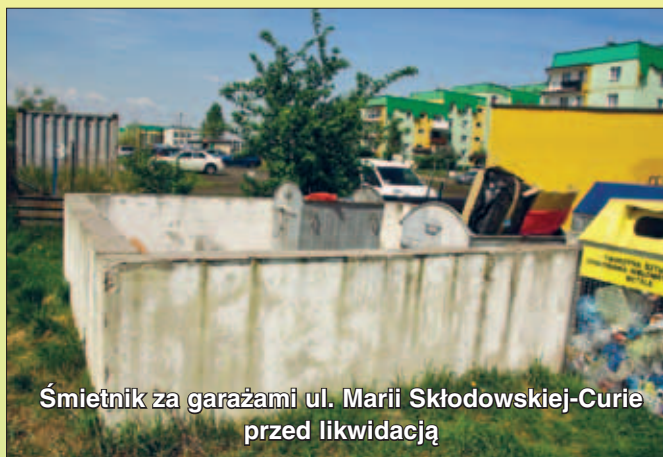


Czytaj - str. 11

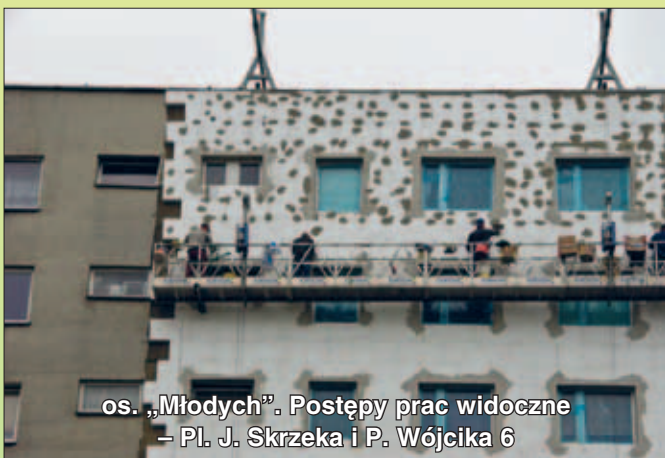
Nowy śmietnik – ul. Marii Skłodowskiej-Curie 8



ul. Marii Skłodowskiej-Curie 77 - 4 miejsca postojowe



Śmietnik za garażami ul. Marii Skłodowskiej-Curie przed likwidacją



os. „Młodych”. Postępy prac widoczne – Pl. J. Skrzeka i P. Wójcika 6



os. „Tuwima”. Przy W. Korfanteo 9-10 zakończono remont kaskady po marcowej dewastacji



os. „Tuwima”. Dla zamieszkałych przy ul. Okrężnej 1 i Okrężnej 8 budowany jest nowy śmietnik



os. „Tuwima”. Nowe kosze na śmieci „pojawiły się” przy W. Korfanteo, H. Wróbla, Okrężnej i Leśnej

NASTĘPNE DYŻURY OD WRZEŚNIA

W związku z trwającym sezonem urlopowym i czasem wzmożonych wyjazdów wakacyjnych informuję, że kolejny dyżur Członków Rady Nadzorczej SSM odbędzie się we wrześniu 2018 r. Datę i skład osobowy dyżurujących opublikujemy w sierpniowym wydaniu gazety „Moja Spółdzielnia”

Przewodniczący Rady Nadzorczej SSM - *Wiesław JAŻWIEC*

Zarząd Siemianowickiej Spółdzielni Mieszkaniowej informuje:

w każdy poniedziałek od 13⁰⁰ do 17⁰⁰ w siedzibie Zarządu

- ul. Bohaterów Westerplatte 20, pokój 26

- członkowie Zarządu przyjmują P.T. Mieszkańców na dyżurze.

Zamierzających przekazać swoje wnioski, uwagi lub złożyć skargę oczekuje Prezes Zarządu lub jego Zastępcy.

Dyżury członków Rad Osiedli

Osiedle „Węzłowiec”

- każdy trzeci wtorek miesiąca przed zebraniem w godzinach 16³⁰-17³⁰ (pawilon usługowo-handlowy przy ulicy W. Wróblewskiego 67, p. 29.)

Osiedle „Młodych”

- każdy poniedziałek w godzinach 16⁰⁰-17⁰⁰ (siedziba administracji)

Osiedle „Bańgów”

- każdy ostatni wtorek miesiąca przed zebraniem Rady Osiedla – zebranie od 17³⁰ (sala konferencyjna przy ADM)

Osiedle „Chemik”

- każdy poniedziałek w godzinach 16⁰⁰-17⁰⁰ (siedziba administracji)

Osiedle „Centrum”

- każdy pierwszy poniedziałek miesiąca w godzinach 16⁰⁰-17⁰⁰ (siedziba administracji)

Osiedle „Michałkowice”

- każdy drugi poniedziałek miesiąca od 16⁰⁰ (siedziba administracji)

Osiedle im J. Tuwima

- każdy drugi poniedziałek miesiąca 16⁰⁰-17⁰⁰ (siedziba administracji)

Dyżury strażników miejskich

Dyżury

strażników rejonowych w Administracjach SSM:

Osiedle „Centrum”

- ul. Powstańców 54A – pierwszy i trzeci wtorek miesiąca 10⁰⁰ - 11⁰⁰

Osiedle im. Juliana Tuwima

- ul. W. Korfatego 9 – pierwszy poniedziałek miesiąca 10⁰⁰ - 11⁰⁰

Osiedle „Michałkowice”

- ul. Harcerska 7 – ostatnia środa miesiąca 12⁰⁰ - 13⁰⁰

Osiedle „Bańgów”

- ul. Wł. Reymonta 20 – drugi czwartek miesiąca 9⁰⁰ - 10⁰⁰

Osiedle „Chemik”

- ul. ks. Jana Kapicy 15 – ostatni czwartek miesiąca 11⁰⁰ - 12⁰⁰

Osiedle „Młodych”

- Aleja Młodych 15A – ostatnia środa miesiąca 10⁰⁰ - 11⁰⁰

Osiedle „Węzłowiec”

- W. Wróblewskiego 26-32 – ostatni piątek miesiąca 10⁰⁰ - 11⁰⁰

POGOTOWIE TECHNICZNE SSM - tel. 32-228-57-78, 602 672 890

DYŻURUJE: poniedziałek 17⁰⁰-22⁰⁰;

wtorek, środa, czwartek 15⁰⁰-22⁰⁰;

piątek 13⁰⁰-22⁰⁰; sobota 12⁰⁰-22⁰⁰; niedziela 8⁰⁰-22⁰⁰

WAŻNE TELEFONY

Centrala SSM 32-6091-400
Sekretariat SSM 32-6091-401
Dział GZM 32-6091-405
Dział Członkowsko-Mieszkaniowy 32-6091-496

poniedziałki: godz. 11.00-17.00
 wtorki: godz. 10.00-14.30
 środy: godz. 10.00-14.30
 piątki: godz. 8.00-13.00

Dział Czyszczeń 32-6091-490
 poniedziałki: godz. 7.30-17.00 32-6091-495
 wt. śr.: godz. 7.30-14.30 32-6091-497
 piątki: godz. 7.30-13.00

Dział Inwestycji 32-6091-468
Dział Ekonom. - rozliczenia C.O. 32-6091-457
Dział Ekonom. - Umowy Najmu 32-6091-462
Dział Wkładów Mieszkaniowych 32-6091-494

poniedziałki: godz. 11.00-17.00
 wtorki: godz. 10.00-14.30
 środy: godz. 7.30-14.30
 piątki: godz. 10.00-13.00

Główna Księgową 32-6091-403
Pełnomocnik do spraw:
- technicznych 32-6091-406

Agencja EXPERT

poniedziałki: godz. 9.00-17.00
 wt., śr., czw.: godz. 9.00-15.00
 piątki: godz. 9.00-13.00

Biurowo Rozliczeń Energii Ciepłej i Innych Mediów SSM tel. 32-228-00-85, fax 32-228-00-17
 rozliczenia c.o.
 biuro_rozliczeń@ssm.siemianowice.pl
 rozliczenia wody
 woda@ssm.siemianowice.pl

Pogotowie TECHNICZNE i DZWIĞOWE SSM 32-228-57-78, 602672890

POGOTOWIE ELEKTRYCZNE:

Chorzów 32-303-21-54

POGOTOWIE CIEPŁOWNICZE:

godz. 22.00-7.00 32-258-47-73

POGOTOWIE WOD-KAN, SIECI ULICZNEJ:
 Siemianowice 32-220-01-80

POGOTOWIE GAZOWE: 992

URZĄD MIASTA

ul. Jana Pawła II 32-760-52-00
 ul. Michałkowicka 32-760-54-00
 Straż Miejska 32-228-47-00

Pełnomocnik Prezydenta Miasta ds. Osób Niepełnosprawnych przyjmuje:
 ul. Michałkowicka 105
 poniedziałek - czwartek 8.00-15.00 32-760-54-45
 piątek 8.00 - 14.00

Policja 997, 112, 32-359-62-01, 32-359-62-55
Straż Pożarna 998, 32-766-80-30,

32-766-80-35

Pogotowie Ratunkowe 999, 32-228-22-40

MIĘSKIE CENTRUM ZARZĄDZANIA KRYZYSOWEGO 32-220-01-80

Fundacja ITAKA - Centrum wsparcia dla osób w stanie kryzysu psychicznego (całodobowy numer) 800 702 222

Niebieska linia (czynna 12.00 - 18.00) (22) 668-70-00

UPC 801 949 480

ADM – telefony i adresy e-mailowe

„BAŃGÓW” tel. 32-228-13-01
 bangow@ssm.siemianowice.pl

„CENTRUM” tel. 32-228-17-39
 centrum@ssm.siemianowice.pl

„CHEMIK” tel. 32-228-57-78
 chemik@ssm.siemianowice.pl

„MICHAŁKOWICE” tel. 32-228-57-38
 michalkowice@ssm.siemianowice.pl

„MŁODYCH” tel. 32-228-39-47
 mlodych@ssm.siemianowice.pl

„TUWIMA” tel. 32-228-45-47
 tuwim@ssm.siemianowice.pl

„WĘZŁOWIEC” tel. 32-228-52-52
 wezlowiec@ssm.siemianowice.pl

Ocena, lato, harmonogram

Jak informowaliśmy 4 czerwca odbyło się posiedzenie Rady Nadzorczej Siemianowickiej Spółdzielni Mieszkaniowej. Teraz o posiedzeniu nieco więcej.

W jego trakcie Rada oceniła przebieg podzielonego na 3 części Walnego Zgromadzenia Członków SSM odbytego w ostatniej dekadzie maja. Podkreślano bardzo dobre przygotowanie obrad i sprawne ich przeprowadzanie. Mankamentem, na który zwrócono uwagę była frekwencja – ale tak jest od lat. W toku obrad Walne Zgromadzenie rozpatrzyło i podjęło 9 uchwał – publikujemy je poniżej.

Rada przyjęła Harmonogram robót remontowo-konserwacyjnych, instalacji wewnętrznej, c.o. i c.w.u. w ramach przygotowania do sezonu grzewczego 2018/2019. Harmonogram obejmuje kilkadziesiąt pozycji do wykonania a termin ich realizacji wyznaczono na 31 sierpnia br. RN zapoznała się też z przygotowaniem do akcji „La-

czytło średnio 45 osób. Z tego powodu opiekę nad dziećmi będzie sprawowało 3 wychowawców i 3 pracowników obsługi – przepisy przewidują opiekę 1 wychowawcy na 15 lub 20 dzieci. Wychowawcy posiadają świadectwo pozwalające pełnić tę funkcję, są ubezpieczeni od odpowiedzialności cywilnej i zatrudnieni na podstawie umowy zlecenia. Na podstawie wypełnianych przez rodziców deklaracji będziemy zorientowani o miejscu zamieszkania dzieci, ich wieku, numeru telefonu rodziców oraz do jakiej szkoły uczęszczają. Deklaracja i podpis rodzica będzie też dokumentem wyrażającym zgodę na pobyt dziecka w placówce. W innym oświadczeniu rodzice wyrażą też zgodę na przetwarzanie danych osobowych i fotograficznych

„Pszczelnik”. W poniedziałki organizowane będą wycieczki do Skansenu na imprezy w ramach cyklu „Lato w skansenie”, odbędą się wycieczki do Parku Śląskiego, ZOO, Planetarium na Stadion Śląski. W dniu ekologicznym zorganizowane zostaną odwiedzimy miejsc z ochroną środowiska związane. Wspólnie ze Strażą Pożarną, Policją i Sanepidem zorganizowane zostaną dni „bezpiecznych wakacji”.

Wszystkie poczynania będą szczegółowo odnotowane w dzienniku zajęć.

Jak każdego roku wspólnie ze Stowarzyszeniem Nasz Dom złożyliśmy wnioski do Urzędu Miasta o dofinansowanie letniego wypoczynku dzieci i młodzieży. Na organizację akcji „Lato 2018” wystąpiliśmy o dotację w kwocie 12 tysięcy złotych. Pieniądze te pozwolą pokryć koszty zatrudnienia 3 wychowawców oraz opłacić 2 wycieczki w Beskidy.

W informacjach publikowanych w prasie, internecie i w inny dostępny

Uchwały WZ 2018:

UCHWAŁA nr 1

w sprawie zatwierdzenia sprawozdania Zarządu Spółdzielni za rok 2017 oraz kierunków działania Siemianowickiej Spółdzielni Mieszkaniowej na rok 2018.

Za przyjęciem uchwały nr 1 oddano 124 głosy przy braku głosów przeciwnych.

UCHWAŁA nr 2

w sprawie przyjęcia sprawozdania Rady Nadzorczej Siemianowickiej Spółdzielni Mieszkaniowej za 2017 r.

Za przyjęciem uchwały nr 2 oddano 129 głosów przy braku głosów przeciwnych.

UCHWAŁA nr 3

w sprawie zatwierdzenia rocznego sprawozdania finansowego Spółdzielni za rok obrotowy 2017.

to w mieście 2018”. W informacji ujęto najważniejsze zagadnienia związane z rozpoczynającą się w lipcu akcją. Czytamy tam: W lipcu i sierpniu 2018 roku zajęcia półkolonijne w DK „Chemic” odbywać się będą od 9⁰⁰ do 15⁰⁰.

Głównym zadaniem będzie zagospodarowanie dzieciom i młodzieży pozostającym w mieście czasu wolnego w okresie wakacji. W poprzednich latach w półkoloniach uczestni-

Za przyjęciem uchwały nr 3 oddano 127 głosów przy braku głosów przeciwnych.

UCHWAŁA nr 4

w sprawie podziału nadwyżki bilansowej za 2017 r.

Za przyjęciem uchwały nr 4 oddano 134 głosy przy braku głosów przeciwnych.

UCHWAŁA nr 5

w sprawie udzielenia absolutorium Prezesowi Zarządu SSM – Panu Zbigniewowi Lekstonowi za działalność w 2017 roku.

Za przyjęciem uchwały nr 5 oddano 134 głosy przy 1 głosie przeciwnym.

UCHWAŁA nr 6

w sprawie udzielenia absolutorium z-cy Prezesa Zarządu ds. Technicznych Panu Marianowi Odczykowi za działalność w 2017 roku.

za okres uczestnictwa w półkoloniach. W czasie tygodniowych turnusów organizowane będą gry i zabawy sportowo-rekreacyjne i świetlicowe, (przy współpracy z LOK i TKKF). Będziemy organizatorem zabawy dla dzieci w trakcie festynu osiedlowego, zorganizujemy 8 wycieczek autokarowych, w razie niepogody korzystać będziemy z basenu krytego Zespołu Szkół Sportowych, w słoneczne dni z kąpieliska

Za przyjęciem uchwały nr 6 oddano 136 głosów przy braku głosów przeciwnych.

UCHWAŁA nr 7

w sprawie udzielenia absolutorium z-cy Prezesa Zarządu ds. Członkowsko-Mieszkaniowych i Ekonomicznych Pani Jolancie Sobek za działalność w 2017 roku.

Za przyjęciem uchwały nr 7 oddano 136 głosów przy braku głosów przeciwnych.

UCHWAŁA nr 8

w sprawie zmian w Statucie Siemianowickiej SSM.

Za przyjęciem uchwały nr 8 oddano 135 głosów przy 1 głosie przeciwnym.

UCHWAŁA nr 9

w sprawie oznaczenia najwyższej sumy zobowiązań długoterminowych jaką może zaciągnąć Spółdzielnia.

Za przyjęciem uchwały nr 9 oddano 137 głosów przy braku głosów przeciwnych.

sposób informować będziemy, że akcja „Lato 2018” w części finansowana jest przez Urząd Miasta w Siemianowicach Śląskich. Nadmieniamy, że oprócz zajęć półkolonijnych w godzinach popołudniowych to jest od 15⁰⁰ do 18⁰⁰ prowadzone będą zajęcia dla młodzieży szkół ponadpodstawowych. W tym czasie młodzieży udostępnione będą stoły do tenisa stołowego, piłkarzyki i inne gry świetlicowe. (...) pes

symbolem litery, a stajnia to pole do jej wpisania. Rozwiązanie: STOKONI
Barman mordca
 Facet miał czekawkę, barman go przestraszył, wczoraz na trzech jest to okres końcowy na myśli początek życia, czyli raczkowanie.
 Człowiek. Rano chodzą na czterech: mamy tu Co to jest?
 Rozwiązania zagadek logicznych:

Trzydzieści sześć monet...
 Najpierw do pierwszego worka wkładamy 11 monet, do drugiego 12, a do trzeciego 13.
 Następnie do drugiego worka z 12 monetami wkładamy trzech work z 13 monetami. W ten sposób mamy w drugim worku również nieparzysta liczbę monet: 13 + 12 = 25.
Sto koni
 W jednej stajni mieści się jeden kon. Kon

dwóch nogach.
 jest to wiek średni, czyli po prostu na dwóch nogach i z łaską. W południe na nieparzysta liczbę monet: 13 + 12 = 25.
 jest to wiek średni, czyli po prostu na dwóch nogach i z łaską. W południe na nieparzysta liczbę monet: 13 + 12 = 25.
 jest to wiek średni, czyli po prostu na dwóch nogach i z łaską. W południe na nieparzysta liczbę monet: 13 + 12 = 25.

Część z nas, zwłaszcza osób czynnych zawodowo, zdążyło się już zetknąć z następstwami wprowadzenia przepisów Rozporządzenia o Ochronie Danych Osobowych. Dla części to pojęcie nowe. Co wprowadza lub zmienia w kwestii przetwarzania danych osobowych wdrożony pod koniec maja akt prawny? Jak wygląda to od strony zarządcy nieruchomości/administradora danych, czyli Zarządu SSM, a jak z perspektywy mieszkańca?

RODO a życie

Rozmawiamy z Grażyną Konieczny, zajmującą się zagadnieniem RODO w Siemianowickiej Spółdzielni Mieszkaniowej

Rafał Grzywocz: CZY W SIEDZIBIE SPÓŁDZIELNI MAMY WIELKI SEJF, W KTÓRYM ZAMKNIĘTO WSZYSTKIE DOKUMENTY, ZAWIERAJĄCE JAKIEKOLWIEK DANE OSOBOWE MIESZKAŃCÓW, A PRACOWNICY SSM MAJĄ ZAKAZ WYPOWIADANIA GŁOŚNO IMION I NAZWISK LOKATORÓW?

Grażyna Konieczny: Nie... A dlaczego Pan tak myśli?
- Z JEDNEJ STRONY OCHRONA DANYCH OSOBOWYCH TO POWAŻNY TEMAT, Z DRUGIEJ ZAŚ OSTATNIO NAGMINNIE SPOTYKAM SIĘ Z OPINIAMI, JAK I PRZEŚMIEWCZYMI ILUSTRACJAMI TU I ÓWDZIE, ŻE JESZCZE TROCHĘ, A BĘDIEMY SIĘ NUMEROWAĆ I NIEZDROWO CHOWAĆ ZA „NOWYMI PRZEPISAMI” – NUMERAMI WŁAŚNIE, INICJAŁAMI, ZASLANIĄC SIĘ TAJEMNICĄ W NAJPROSTSZYCH SPRAWACH...

- Rzeczywiście, spotykamy się w tej chwili ze swoistą RODO-manią, aczkolwiek trzeba sobie zdać sprawę z tego, jak wiele naszych danych osobowych – i to często danych szczególnej kategorii, które sami udostępniliśmy – jest przetwarzanych przez różne podmioty.

- **ROZPORZĄDZENIA O OCHRONIE DANYCH OSOBOWYCH (RODO) OD 25 MAJA BR. REGULUJE TĘ KWESTIĘ W CAŁEJ UNII EUROPEJSKIEJ. CO OZNACZA ONO DLA MIESZKAŃCA SSM?**

- Celem rozporządzenia jest zharmonizowanie ochrony podstawowych praw i wolności osób fizycznych – tutaj mieszkańców zasobów spółdzielczych – i ujednoczenie tego systemu we wszystkich państwach członkowskich. Skierowane jest do wszystkich podmiotów gromadzących lub wykorzystujących dane osobowe osób fizycznych, czyli m.in. firm, urzędów, szkół, placówek medycznych...

... I SPÓŁDZIELNI MIESZKANIOWYCH...

- Dokładnie. Dane osobowe to wszelkie informacje, które mogą nas zidentyfikować: adres zamieszkania, numer telefonu, czy adres e-mail. RODO zmienia podejście do ochrony tych danych osobowych w sposób zasadniczy, za pomocą nowych mechanizmów i instytucji, niejako wpisując tę ochronę w funkcjonowanie podmiotów przetwarzających dane. Najprościej mówiąc – dane naszych mieszkańców muszą być mocniej chronione i jednocześnie bardziej dla nich dostępne niż było to dotychczas. Spółdzielnia musi temu sprostać.

- **W JAKI WIĘC SPOSÓB PRZYGOTOWANO SIĘ DO REALIZACJI NOWEGO PRAWA I OBOWIĄZKÓW Z NIEGO WYNIKAJĄCYCH?**

- Pojęcie „ochrona danych osobowych” nie jest niczym nowym w Siemianowickiej Spółdzielni Mieszkaniowej. To musiał być jeden z priorytetów w bieżącej działalności, tak jak w innych dużych instytucjach, gdzie w wewnętrznym użytku – np. obejmującym rozliczenia czynszu, mediów – są dane osobowe mieszkańców. Dzięki temu, że przez lata tematu ochrony danych nie zaniedbano, dzisiaj dostoso-

sowanie działań Spółdzielni do nowych przepisów – Rozporządzenia Parlamentu Europejskiego i Rady (UE) 2016/679 z dnia 27 kwietnia 2016 r. w sprawie ochrony osób fizycznych w związku z przetwarzaniem danych osobowych i w sprawie swobodnego przepływu takich danych oraz uchylenia dyrektywy 95/46/WE (ogólne rozporządzenie o ochronie danych) oraz nowej Ustawy o Ochronie danych osobowych – jest nieco łatwiejsze niż w innych podmiotach. Na pewno jednak przybyło, potocznie zwanej „papierkowej pracy”. I problemów z wdrażaniem nowej polityki.

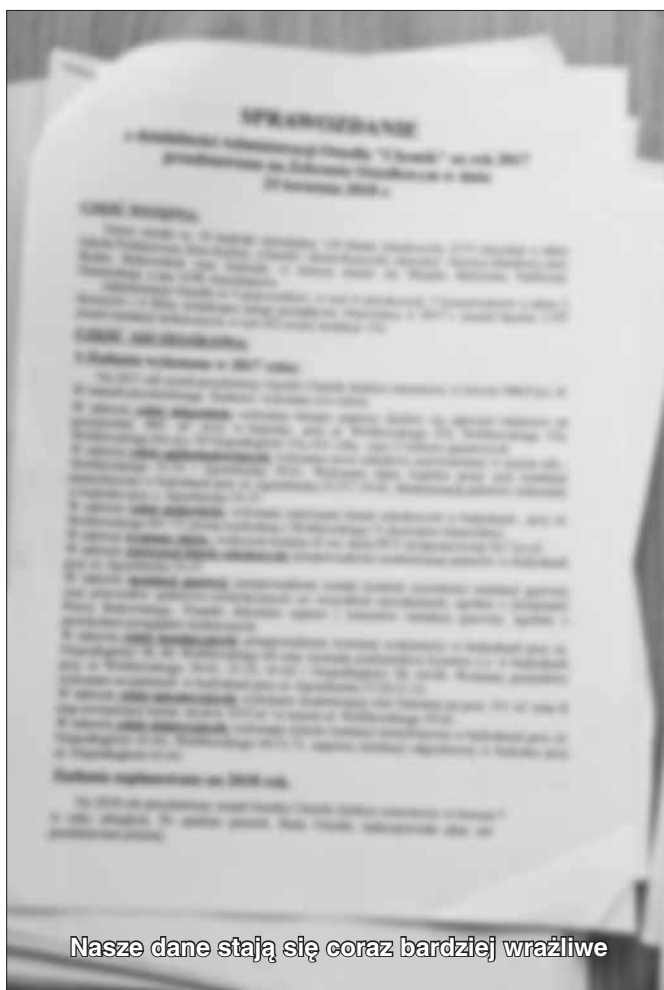
- **Co konkretnie dotychczas zrobiono?**

- Siemianowicka Spółdzielnia Mieszkaniowa już w 2007 roku przeprowadziła po raz pierwszy audyt w zakresie ochrony danych osobowych, wprowadzając szereg procedur i uregulowań mających na celu bezpieczne przetwarzanie danych

osobowych. Przez wszystkie te lata, na bieżąco, zgodnie ze zmieniającymi się uregulowaniami prawnymi, były przeprowadzane audyty, prowadzono niezbędną dokumentację – Politykę Bezpieczeństwa Ochrony Danych Osobowych oraz Instrukcję Zarządzania Systemem Informatycznym. Szkolono pracowników zarówno we własnym zakresie, jak i przez wyspecjalizowane firmy zewnętrzne. Pracownicy posiadali upoważnienia do przetwarzania danych osobowych, a z firmami spisywane były umowy powierzenia.

- **DOBRE, TO W TAKIM RAZIE, NA CZYM POLEGAJĄ – W MYŚL RODO – OSTATNIO WPROWADZONE ZMIANY?**

ciąg dalszy na str. 6



Nasze dane stają się coraz bardziej wrażliwe

ciąg dalszy ze str. 5

- Pracownicy Spółdzielni dzisiaj przetwarzają dane osobowe, posiadając nowe upoważnienia do ich przetwarzania wydane przez administratora danych i przestrzegając opracowanych procedur – wewnętrznych polityk. Z firmami zewnętrznymi Siemianowicka Spółdzielnia Mieszkaniowa ma spisane nowe umowy powierzenia, w których są zapisy na temat warunków technicznych i organizacyjnych, jakie muszą spełniać podmioty przetwarzające, aby były spełnione wymogi RODO – prowadzony jest rejestr podmiotów przetwarzających. Spółdzielnia wybiera takie podmioty przetwarzające, które dają gwarancje bezpieczeństwa. Dopelniono obowiązku informacyjnego – już od dwóch lat w stopce zawiadomienia o wysokości opłaty czynszowej była informacja, kto jest administratorem danych – a na początku maja w tychże stopkach również zawarto taką, zgodną z RODO, klauzulę informacyjną administratora danych. Równocześnie na stronie internetowej Spółdzielni zostały zamieszczone zasady ochrony danych osobowych. SSM korzysta z oprogramowania, spełniającego wymogi RODO.

- **CZYLI ROZUMIEM, ŻE SPÓŁDZIELNIA MUSI JASNO OKREŚLAĆ, KOMU TAKIE DANE UDOSTĘPNIĄ I DODATKOWO ZABEZPIECZAĆ TEN, NAZWIWYMY TO „PRZEPLYW” INFORMACJI DODATKOWĄ DOKUMENTACJĄ?**

- Owszem. Bardzo restrykcyjnie podchodzimy do tematu udostępniania danych. Bez podstawy prawnej nie ma mowy o udostępnianiu.

Dane osobowe przekazujemy tylko następującym kategoriom odbiorców:

- podmiotom świadczącym administratorowi usługi niezbędne do realizacji wskazanych celów (patrz ramka - dop.), w tym partnerom IT,

- podmiotom realizującym wsparcie techniczne lub organizacyjne,

- podmiotom uprawnionym na podstawie przepisów prawa, firmom i kontrahentom współpracującym w zakresie bieżącej działalności – np. w celu realizacji zadań z Planu Remontów czy związane z planem działalności gospodarczej, z którymi Spółdzielnia zawiera umowy.

Są to firmy sprawdzone i tylko z takimi zawieramy umowy powierzenia.

- **OMÓWILIŚMY SOBIE RODO Z PERSPEKTYWY (PRACOWNIKÓW) SPÓŁDZIELNI JAKO ADMINISTRATORA DANYCH. POWIEDZMY SOBIE, JAKIE KORZYŚCI MAJĄ DAĆ MIESZKAŃCOM WPROWADZONE ZMIANY?**

- Zgodnie z tym rozporządzeniem, każda osoba posiadająca prawo do lokalu lub będąca członkiem spółdzielni ma prawo do:

- dostępu do swoich danych, sprostowania i usunięcia danych – „prawo do bycia zapomnianym”, czyli anonimizacji,

- ograniczenia przetwarzania danych – pseudonimizacji,
- przenoszenia danych w ustrukturyzowanym powszechnie używanym formacie.

Spółdzielnia przetwarza dane osobowe tylko w uzasadnionym celu, mając do tego podstawę prawną i stosując zasady:

- adekwatności,
- prawidłowości,
- integralności,
- poufności
- oraz rozliczalności.

Zgodnie z RODO prowadzony jest Rejestr czynności przetwarzania danych osobowych. Funkcjonuje procedura BCP. Mieszkaniec uzyskał więc szereg praw określonych przepisami. Wspomniane już „prawo do bycia zapomnianym” – skierowane do osób, które życzą sobie, by ich dane osobowe zostały usunięte, jeżeli nie będą zachodziły inne przeciwwskazania prawne. Uprawnienia do żądania przeniesienia danych oraz wzmocnione prawo dostępu i wglądu w swoje dane, ich modyfikacji i poprawienia. Osoby, których dane dotyczą, mają też prawo wniesienia sprzeciwu wobec niewłaściwego przetwarzania ich danych.

- **CZYLI REASUMUJĄC, MAMY PRAWO DO ZARZĄDZANIA NASZYMI DANymi OSOBOWYMI W RAMACH SPÓŁDZIELNI, ALE W GRANICACH PRAWA. NIEJAKO DO WGLĄDU W PRZECHODY WYKONYWANE A DOTYCZĄCE NAS INFORMACJE. CZY W ZWIĄZKU Z NOWYMI „OCHRONNYMI PRZEPISAMI” KONTAKT NA LINII, PRZYKŁADOWO OSIEDLOWA ADMINISTRACJA – MIESZKANIEC, DZIAŁ CZYNSZÓW – LOKATOR, NIE BĘDZIE W JAKIŚ SPOsÓB UTRUDNIENY?**

- Poprzez RODO osoba fizyczna zyskała większą niż dotychczas dostępność do swoich danych osobowych, do informacji, kto i w jakim celu je przetwarza, jak długo oraz komu i jakie dane są

przekazywane. Z drugiej zaś strony – obowiązkiem pracowników Spółdzielni stało się dołożenie jeszcze większej niż dotychczas staranności w zabezpieczeniu danych naszych mieszkańców. Będzie to miało przełożenie między innymi w kontakcie telefonicznym lub e-mailowym – nie wszystkie sprawy uda nam się skonsultować przez telefon, bądź „krótkim” mailem bez precyzujących, identyfikujących informacji o mieszkańcu, lokalu mieszkalnym, jak bywało to do dzisiaj.

- **DZIĘKUJĘ ZA ROZMOWĘ.**

RODO a życie

Dane osobowe przetwarzane są przez Siemianowicką Spółdzielnię Mieszkaniową wyłącznie w celu:

- realizacji zadań statutowych oraz obowiązków i uprawnień wynikających wprost z przepisów prawa, takich jak: ustawa z dnia 16 września 1982 r. - Prawo spółdzielcze (tekst jednolity Dz. U. 2017 poz. 1560,1596), Ustawa z dnia 15 grudnia 2000 r. o spółdzielniach mieszkaniowych (tekst jednolity Dz.U. 2018 poz. 845), Kodeks postępowania cywilnego oraz ustawa – Prawo spółdzielcze – tekst jednolity Dz. U. 2017.1596 z dnia 25. 08. 2017 r.,
- wewnętrznych celów administracyjnych będących realizacją naszego prawnie uzasadnionego interesu,
- dowodowym bądź archiwalnym celem zabezpieczenia informacji na wypadek prawnej potrzeby wykazania faktów,
- ewentualnego ustalenia, dochodzenia lub obrony przed roszczeniami będącymi realizacją naszego prawnie uzasadnionego interesu.

Nie bądź obojętny

- za likwidowanie dewastacji TY też płacisz!!!

Stosunkowo spokojnie, i oby tak dalej, upłynął miniony miesiąc. To cieszy.

Tak trzymać, gdyż im mniej celowych zniszczeń, tym mniej wydanych pieniędzy na naprawy rzeczy, które mogłyby służyć i służyć, gdyby jakiś osiłek się do nich nie dobrał lub nie umyślił sobie ozdobienia ścian bazgrołami.

Prezentując kolejny wykaz zdewastowanych rzeczy odbieramy go nie jako zestawienie zniszczonych przedmiotów, lecz jako listę zbędnych wydatków, jako listę zapłaconych rachun-

ków za naprawy, których kwota się sumuje, sumuje, sumuje i rośnie, rośnie, rośnie. Przecież nawet, jeżeli koszt wynosi przysłowiowe parę groszy, to te parę złotych przemnożone przez ilość niepotrzebnie niszczonego przedmiotu przekłada się na znaczące już kwoty, które nie jeden chciałby mieć. Te zbędne wydatki to po prostu wyrzucanie pieniędzy w błoto.

A w osiedlach zanotowano:

„Młodych”

- **Niepodległości 28** – bohomyzy na elewacji,

- **Dolna**, garaże – bazgroły na ścianach.

Dbaj o swoje

im. **Juliana Tuwima**

- **Wojciecha Korfanteo 1C** – wyrwano klamkę w drugich drzwiach wejściowych,

- **W. Korfanteo 9B** – zdemolowano klamkę w drugich drzwiach wejściowych.

„Centrum”

- plac zabaw, ul. **Powstańców** – wyrwano kilka sztachet ogrodzenia. pes



ZAPOZNAJ SIĘ Z TERMINEM

ZACHOWAJ HARMONOGRAM

ZAPOZNAJ SIĘ Z TERMINEM

Odczyty podzielników kosztów

Z dużym wyprzedzeniem często sięgającym paru miesięcy z myślą o tych, co planują jakieś wyjazdy, przedstawiamy harmonogram odczytów podzielników kosztów ogrzewania.

ZAWIADAMIAMY, ŻE ODCZYTY WYKONYWANE BĘDĄ TYLKO W GODZINACH POPOŁUDNIOWYCH, POCZĄTEK OK. 16⁰⁰, A W SOBOTY OD 10⁰⁰.

Przypominamy, że zgodnie z obowiązującym regulaminem rozliczeń centralnego ogrzewania przewidziano tylko:

JEDEN TERMIN ODCZYTU PODSTAWOWY
ORAZ JEDEN DODATKOWY.

Po tym czasie nie będą organizowane żadne inne terminy dla osób, które nie udostępniły mieszkań w obydwu wyznaczonych datach. Również reklamacje dotyczące rozliczenia ryczałtowego z powodu nieobecności lokatora nie będą uwzględniane.

Biurowo Rozliczeń EC i Innych Mediów SSM

Harmonogram odczytu wodomierzy i podzielników kosztów ogrzewania	
Data	Adres
17. 09.	Grunwaldzka 5a, b, c, d, Władysława Reymonta 2, 4, 6, 8, 38, 40, 42, 44, 46, Marii Skłodowskiej-Curie 1, 3, Karola Szymanowskiego 1, 3, 5, 7, 9
18. 09.	Grunwaldzka 5e, f; 6c, Karola Szymanowskiego 14, Władysława Reymonta 10, 12, 48, 50, 52, 54, 56, Marii Skłodowskiej-Curie 5, 7, 11, 17, 19, 21, 23, 25
19. 09.	Grunwaldzka 6a, b, 4b, Władysława Reymonta 26, 28, Skłodowskiej 9, 13, 15, 27, 31, 33, 35, 37, Karola Szymanowskiego 2, 4, 6, 8, 10, 12
20. 09.	Grunwaldzka 4a, c, d, Władysława Reymonta 14, 16, 18, 20, 22, 24, 30, 32, 34, 36, Marii Skłodowskiej-Curie 39, 43, 45, 47, 49

21. 09.	Władysława Jagiełły 2a, b, c, d, Walerego Wróblewskiego 26a, b, c; 28a, b, 30a, b; 32, Marii Skłodowskiej-Curie 51, 53, 57, 59
Harmonogram odczytu wodomierzy oraz odczytu i wymiany podzielników kosztów ogrzewania	
Data	Adres
14. 09.	Niepodległości 57a, b, c, d; 59a,
17. 09.	Niepodległości 59b, c, d, Walerego Wróblewskiego 55
18. 09.	Niepodległości 61a, b, c, Walerego Wróblewskiego 55a
19. 09.	Niepodległości 61d, e, f, Walerego Wróblewskiego 57
20. 09.	Niepodległości 63a, b, c, Walerego Wróblewskiego 59
21. 09.	Niepodległości 61g, h, Leśna 7

W lipcu mija 5 lat od wejścia w życie nowelizacji ustawy o utrzymaniu porządku i czystości w gminach, która w zasadzie przeorganizowała całą gospodarkę odpadami komunalnymi w mieście.

Co udało się w tym czasie zrobić, a czego jeszcze nie? Dlaczego segregacja odpadów wciąż nie stała się nawykiem większości siemianowiczian?

Czy jest możliwe powiększenie otworów w pojemnikach na surowce wtórne? Czy jeden PSZOK wystarcza? Na ile oddzielanie odpadów kuchennych od innych śmieci w myśl nowego rozporządzenia będzie dla Gminy i jej mieszkańców znaczącym wyzwaniem?

O odpadach w kilku aspektach

Rozmawiamy z Damianem Kołakowskim – Naczelnikiem Wydziału Gospodarki Komunalnej UM w Siemianowicach Śląskich

- **Rafał Grzywoc:** PANIE NACZELNIKU, CZY 5 LAT WYSTARCZYŁO, BY TAK ZREORGANIZOWAĆ GOSPODARKĘ ODPADOWĄ W MIEŚCIE, JAK SOBIE TEGO ŻYCZYŁ USTAWODAWCA?

- **Damian Kołakowski:** Ostatnie 5 lat było mimo wszystko sporym wyzwaniem – zwłaszcza początki systemu, kiedy wszystko było nowością i jedną wielką niewiadomą. Na tą chwilę oczywiście nie jest idealnie, system musi się rozwijać, chociażby po to, aby osiągnąć wymagane poziomy selektywnej zbiórki odpadów, ale zdobyte przez te lata doświadczenia pozwalają optymistycznie patrzeć w przyszłość.

Nasze miasto było bardzo dobrze przygotowane do nadchodzących wówczas zmian związanych z gospodarowaniem odpadami komunalnymi. Fakt, że selektywna zbiórka odpadów komunalnych funkcjonowała w zabudowie wielorodzinnej już od 2003 roku niewątpliwie przyczynił się do tego, że wprowadzone zmiany były jedynie formą rozwoju, a nie nowości. System wymagał jednak systematycznej rozbudowy – selektywną zbiórki odpadów komunalnych wprowadzono w zabudowie jednorodzinnej oraz utworzono nowe lokalizacje zestawów tak zwanych „dzwonów” dla mieszkańców zabudowy wielorodzinnej, tak, aby każdy mieszkaniec Siemianowic Śl. miał możliwość segregowania odpadów.

- **PAMIĘTAM, ŻE TAKIE POJEMNIKI BYŁY W OSIEDLACH SPÓŁDZIELCZYCH JUŻ DUŻO WCZEŚNIEJ PRZED ZMIANAMI Z 2013 ROKU.**

- Od początku system gospodarowania odpadami komunalnymi w naszym mieście zakładał właśnie taki podział frakcji odpadów komunalnych, jakiego dziś wymaga od nas ustawodawca.

Nie poszliśmy wtedy „na skróty” wprowadzając podział odpadów np. na „mokre” i „suche”. Brak tego typu zmian w sposobie selektywnej zbiórki odpadów komunalnych sprawił, że panujące w mieście zasady mogły bardziej

„wejść w krew” mieszkańcom i poprawić jakość działającego systemu.

- **TO GMINA JEST DZIŚ W CAŁOŚCI ODPOWIEDZIALNA ZA ODPADY. WYDAJE SIĘ, ŻE JEŚLI CHODZI O INFRASTRUKTURĘ, CZYLI WYZNACZENIE STANOWISK, ZAOPATRZENIE W POJEMNI-**



Damian Kołakowski

KI NA ODPADY WTÓRNE – ZROBIONO NAPRAWDĘ WIELE I JEST PRZYZWOICIE. KULEJE JEDNAK – BIORĄC POD UWAGĘ OPINIE CZYTELNIKÓW – SYSTEMATYCZNY ODBIÓR ODPADÓW Z MIEJSC ICH SKŁADOWANIA, ZWŁASZCZA PAPIERU I TWORZYW SZTUCZNYCH... POJEMNIKI DOŚĆ CĘSTO SĄ PRZEPELNIONE

- W ostatnim okresie zaobserwowano zjawisko zwiększonej ilości odpadów zbieranych w sposób selektywny w zespołach ogólnodostępnych „dzwonów”, co w świetle wymaganych poziomów recyklingu oraz ponownego użycia papieru, metali, tworzyw sztucznych i szkła (w 2018 r. – wymagany poziom to min. 30%) jest pozytywne i dobrze wróży na przyszłość. Zjawisko zwiększonej ilości nagromadzonych odpadów najczęściej występuje w okresach świąt państwowych, religijnych itp.

- **MYŚLĘ, ŻE NIE TYLKO ŚWIĄT. JAK WÓWCZAS URZĄD MIASTA PODCHODZI DO PROBLEMU?**

- Aby utrzymać prawidłowy rytm wozowy oraz zapobiegać powstawa-

niu tzw. „zasypów” wokół pojemników – na polecenie Wydziału Gospodarki Komunalnej, firma obsługująca miasto kieruje do odbioru odpadów zbieranych w sposób selektywny większą ilość sprzętu oraz pracowników. Dodatkowo, w ramach funkcjonującego systemu gospodarki odpadami komunalnymi, analizowana jest na bieżąco możliwość dostawiania dodatkowych kontenerów na papier i tekturę czy tworzywa sztuczne, opakowania wielomateriałowe, metale w wymagających tego lokalizacjach.

- **ZATRZYMAJMY SIĘ NA CHWILĘ JESZCZE NA SEGREGACJI ODPADÓW W MIEŚCIE. ODNOŚZĘ WRAŻENIE, NA PODSTAWIE WŁASNYCH OBSERWACJI I CO DODATKOWO TERAZ POTWIERDZIŁ WYNIK NIEDAWNO OPUBLIKOWANEJ ANALIZY, ŻE ZAMIAST IŚĆ DO PRZODU, JEST STAGNACJA...**

- Świadomość mieszkańców dotycząca poprawnej segregacji odpadów jest coraz większa, jednak ciągle daleko nam do ideału. Warto mieć na względzie, że analiza systemu gospodarki odpadami komunalnymi nie oddaje w pełni wyników poprawności segregacji przez mieszkańców. Dane zawarte w analizie dotyczą strumienia odpadów wysegregowanych na linii technologicznej, a nie tej faktycznie zebranej u „źródła”. Jakość frakcji zbieranych przez mieszkańców, jak i ich ilość wzrosły w ostatnim roku o kilkanaście procent, co jest bardzo zadowalającym wynikiem.

- **ROK 2016 – POZIOM RECYKLINGU I PRZYGOTOWANIA DO PONOWNEGO UŻYCIA ODPADÓW: PAPIER, METAL, TWORZYWA SZTUCZNE, SZKŁO: 24,56%. Rok 2017: 23,08%. WIEM, ŻE WYDAWAĆ BY SIĘ MOGŁO, ŻE TO TYLKO MAŁE PROCENTY, ALE TRZEBA MIEĆ NA WZGLĘDZIE, IŻ NA 2018 ROK MAMY DO UZYSKANIA, JAKO GMINA I JEJ MIESZKAŃCY WYMAGANY POZIOM 30%. CZY TO JEST REALNE? JAK OŚCIENNE MIASTA RADZĄ SOBIE Z TYM PROBLEMEM?**

- Przy dużym zaangażowaniu mieszkańców osiągnięcie tego poziomu jest realne. Moim zdaniem du-

zo większym wyzwaniem będzie rok 2019, w którym wzrost przewidziany jest do 40%.

Warto pamiętać, że jeżeli nie będziemy prowadzić selektywnej zbiórki odpadów komunalnych należycie i przekroczymy dopuszczalny poziom składowania odpadów zmieszanych – pozostałych po segregacji na składowisku – nałożona zostanie na Gminę kara finansowa, a instalacja zagospodarowująca odpady może znacznie zwiększyć opłatę za ich gospodarowanie.

Wszystko to może skutkować wzro-



Odpady kuchenne wkrótce też będziemy wydzielać

stem opłaty od mieszkańca za gospodarowanie odpadami komunalnymi.

- WIDZI PAN JENAK JAKIEŚ INNE MOŻLIWOŚCI ZWIĘKSZENIA SKUTECZNOŚCI SEGREGACJI?

- Aby móc bardziej skrupulatnie dokonać analizy systemu gospodarki komunalnej, Urząd Miasta zlecił wykonanie morfologii odpadów komunalnych zmieszanych. To badanie ma na celu ujawnienie, ile surowców wtórnych znajduje się w całym strumieniu odpadów produkowanych przez uczestników systemu. Dotychczas, do obliczenia poziomów, przyjmowano założenia przeznaczone dla miast powyżej 50 tys. mieszkańców z KPGO (Krajowy Program Gospodarki Komunalnej - dop.), który zakłada duże uproszczenia. Wykonanie morfologii pozwoli na obliczenie osiągniętego poziomu w sposób dużo bardziej precyzyjny.

- DLACZEGO SEGREGACJA ODPADÓW DLA WIELU MIESZKAŃCÓW SIEMIANOWIC ŚLĄSKICH TO WCIĄŻ TEMAT OBCY? GDZIE LEŻY PROBLEM? CZY URZĄD MIASTA PLANUJE JAKIEŚ KOLEJNE AKCJE PROPAGUJĄCE? CZY SKORO UNIA EUROPEJSKA WYMAGA, TO CZY UNIA EUROPEJSKA UDOSTĘPNI JAKIEŚ ŚRODKI FINANSOWE, BY GMINOM POMÓC W TYM, JAK SIĘ OKAZUJE WCALE NIELATWYM TEMACIE?

- Prawdę mówiąc od samego początku działania systemu gospodarowania odpadami komunalnymi prowadzona jest systematyczna kampania informacyjno-edukacyjna. Na przestrzeni lat miała ona różne oblicze: od propagowania informacji dotyczącej „startu” systemu po organizację eko-eventów w placówkach oświatowych po organizację wydarzeń „otwartych”. Tego typu działania odbywają się systematycznie. Będziemy je kontynuować.

W prowadzonej kampanii informacyjnej nie są wykorzystywane środki finansowe z Unii Europejskiej – usta-

szczególnych frakcji, muszą spełniać te normy. Chodzi tu o bezpieczeństwo użytkowników, w tym również dzieci. Wyobraźnia ludzka bywa nieobliczalna – słyszałem już o nocowaniu osób bezdomnych w pojemnikach z papierem w pobliskich miastach. Wolałbym uniknąć tego typu zdarzeń. Zdaję sobie sprawę, że wyrzucanie pojedynczych odpadów może być irytujące, jednak są pewne standardy, którym każdy z nas musi, powinien się podporządkować.

- ZOSTAWMY SEGREGACJĘ SUROWCÓW WTÓRNYCH, PRZEJDŹMY DO MATERIAŁÓW WIELKOGABARYTOWYCH I INNYCH. PUNKT SELEKTYWNEJ ZBIÓRKI ODPADÓW KOMUNALNYCH (PSZOK) W MICHAŁKOWICACH FUNKCJONUJE OKRĄGŁY ROK. JEGO URUCHOMIENIE BYŁO WAŻNE DLA MIEJSKIEJ GOSPODARKI ODPADAMI, BYŁ TO ZNAČĄCY KROK W PRZÓD. MOŻNA JEDNAK ODNEŚĆ WRAŻENIE, ŻE WCIĄŻ NIE DO KOŃCA JEST PRZEZ MIESZKAŃCÓW WYKORZYSTYWANY. BYĆ MOŻE BRAKUJE O NIM JASNEJ, REGULARNEJ INFORMACJI? ALBO PROBLEM LEŻY GDZIE INDZIEJ – JEST DO NIEGO ZBYT DALEKO DLA MIESZKAŃCÓW BYTKOWA, BAŃGOWA, „TUWIMA”, CZY CENTRUM?

- Jego powstanie to była jedyna słuszną drogą. Nie wiem skąd wrażenie, że PSZOK nie jest wykorzystywany? Moje odczucia są zupełnie inne. Wielu mieszkańców chętnie korzysta z możliwości, jakie on oferuje, zwłaszcza teraz, kiedy jesteście w szczycie sezonu remontów, koszenia trawy i przeprowadzek. Mieszkańcy wolą przywieźć swoje „odpady” bezpośrednio do punktu, zamiast czekać na termin odbioru odpadów ulegających biodegradacji czy zbiórki wielkich gabarytów.

Wybór lokalizacji PSZOK-u był poddyktowany podażą terenu, na którym można było zrealizować tego typu inwestycję. W tamtym czasie Gmina nie dysponowała innymi terenami, które mogła przeznaczyć na realizację tego typu zadania. Ponadto, lokalizacja jest umiejscowiona „w środku” miasta, przez co jest dostępna dla mieszkańców każdej dzielnicy w podobnej odległości.

Rozumiem fakt, że nie każdy mieszkaniec dysponuje własnym transportem, jednak w tym przypadku nie ma idealnej lokalizacji.

Warto pamiętać, że w dalszym ciągu dla mieszkańców bez samochodu lub tych posiadających mniejsze ilości odpadów są organizowane mobilne punkty, które regularnie „odwie-

wa pozwala na finansowanie tego typu działań z pieniędzy systemowych – natomiast staramy się o zwrot poniesionych kosztów budowy Punktu Selektywnej Zbiórki Odpadów Komunalnych. Póki, co, trwa weryfikacja wniosku o dofinansowanie skierowanego do Narodowego Funduszu Ochrony Środowiska. Proszę trzymać kciuki.

- SA ELEMENTY, KTÓRE ZDANIEM MIESZKAŃCÓW MOŻNA BY POPRAWIĆ. IRYTUJĄ CHYBA NAJBARDZIEJ, OBOK NIEOPRÓZNIONEGO POJEMNIKA I WIELKOGABARYTOWEGO BALAGANU, ZBYT MAŁE OTWORY WLOTOWE. DENERWUJE I ZNIECHĘCA KONIECZNOŚĆ POJEDYNCZEGO WRZUCANIA. DLACZEGO NIE ZDECYDOWANO SIĘ OD RAZU NA POJEMNIKI O WIĘKSZYCH OTWORACH, BY MOŻNA BYŁO DO NICH WRZUCAĆ NP. WORKI ZE ZGROMADZONYMI SUROWCAMI WTÓRNYMI? CZY URZĄD MIASTA ROZWAŻA DZIŚ TECHNICZNE MOŻLIWOŚCI POWIĘKSZANIA TYCHŻE WLOTÓW?

- Pojemniki do selektywnej zbiórki odpadów komunalnych tzw. „dzwony” – domyślałam się, że o nich Pan mówi, są publicznie dostępne – muszą spełniać wynikające z tego faktu normy bezpieczeństwa.

Otwory znajdujące się w pojemnikach, służące do wyrzucania po-

ciąg dalszy ze str. 9
dzają” każdą z dzielnic naszego miasta i za ich pośrednictwem też odbywa się zbiórka odpadów.

żo bardziej problematyczna jest zabudowa wielorodzinna, czyli m.in. spółdzielcza, gdzie mieszkańcy pozostają – mimo często nowych, ładnych, za-

Punktu Selektywnej Zbiórki Odpadów Komunalnych, trwa weryfikacja wniosku o dofinansowanie skierowanego do Narodowego Funduszu Ochrony Śro-

O odpadach w kilku aspektach

- „NA JĘZYKACH” ZA CHWILĘ BĘDZIE KOLEJNY TEMAT: OBOWIĄZKOWE WYDZIELANIE OD IN-

budowanych zamkniętych wiat śmietnikowych – dużo bardziej anonimowi.



NYCH ŚMIECI DODATKOWEJ FRAKCJI – T.J. ODPADÓW KUCHENNYCH. JAK URZĄD MIASTA ZAMIERZA PODEJŚĆ DO PROBLEMU?

- Prawdę mówiąc, mieszkańcy w zabudowie jednorodzinnej od początku działania systemu mają taką możliwość. Odpady ulegające biodegradacji na tych nieruchomościach są zbierane do worków koloru brązowego i odbierane według harmonogramu odbioru. Nie ukrywam, że du-

Mam jednak nadzieję, że mieszkańcy nauczą się wydzielenia tej frakcji równie szybko jak pozostałych.

Aktualnie nasza Gmina stara się o dofinansowanie na zakup pojemników przeznaczonych na tę frakcję odpadów komunalnych. Pojemniki będą koloru brązowego i stanowić mają uzupełnienie dotychczas ustawionych zestawów tzw. „dzwonów” o kolejną frakcję. Póki co, podobnie jak w przypadku



dowiska. Jeżeli gminie uda się uzyskać wnioskowaną kwotę dofinansowania, to prawdopodobnie już w przyszłym roku, przy okazji rozstrzygnięcia kolejnego przetargu na odbiór i zagospodarowanie odpadów komunalnych, możemy spodziewać się nowych pojemników przeznaczonych na odpady bio.

- **BYŁY WYZWANIA I Z TEGO, CO PAN MÓWI – BĘDĄ KOLEJNE. CZY SPROSTAMY? ZOBACZYMY. DZIĘKUJĘ ZA ROZMOWĘ.**

INFORMACJA

Siemianowicka Spółdzielnia Mieszkaniowa

z siedzibą w Siemianowicach Śl. przy ul. Boh. Westerplatte 20 informuje, że

26 lipca 2018 r. o 11⁰⁰ organizuje przetarg nieograniczony,

którego przedmiotem jest ustanowienie prawa odrębnej własności do lokalu mieszkalnego:

**1. ul. Jana Polaczka 4A/6 - o pow. 55,00m² cena wywoławcza 171.500,00zł
2 piętro, 2 pokoje, kuchnia, łazienka z wc, przedpokój.**

Lokal będący przedmiotem przetargu można będzie oglądać **do 25.07.2018 r.** po uprzednim telefonicznym porozumieniu się z Administracją osiedla „Węzłowiec” pod numerem tel. 32 228-52-52.

Wpłata wadium w wysokości 10% ceny wywoławczej przyjmowana jest w Agencji opłat mieszczącej się w siedzibie Zarządu Siemianowickiej Spółdzielni Mieszkaniowej przy ul. Boh. Westerplatte 20 do 26.07.2018 r. do godz. 10³⁰, bądź też dzień wcześniej na konto SSM **83 1020 2368 0000 2102 0022 5706.**

Ponadto prosimy o zapoznanie się ze Statutem SSM oraz Regulaminami obowiązującymi w Naszej Spółdzielni, które znajdują się na Naszej stronie internetowej www.ssm.siemianowice.pl

Wiąże się to ze złożeniem stosownego oświadczenia.

Osoby reprezentujące na przetargu ewentualnego nabywcę lokalu mieszkalnego zobowiązane są do posiadania notarialnego pełnomocnictwa.

W przypadku nie wygrania przetargu, zwrot wpłaconego wadium następuje na wskazany nr konta bankowego. Spółdzielnia zastrzega sobie prawo do odwołania przetargu w każdym momencie bez podania przyczyny.

ZARZĄD SSM

Os. „Bańgów” Os. „Centrum” Os. „Chemik” Os. „Michałkowice” Os. „Młodych” Os. im. J. Tuwima Os. „Węzłowiec”

Zadań ubywa

W czerwcu przy odpowiednich warunkach atmosferycznych udało się wykonać, bądź zainicjować szereg kolejnych robót, jakie zaplanowano w tegorocznych planach remontów wszystkich osiedli spółdzielczych. Dominują roboty zewnętrzne, choć w niektórych osiedlach administracja zleciła np. malowanie klatek lub wymianę dźwigu osobowego.

Osiedle „Chemik”

W osiedlu „Chemik” zakończono remont parterów obu klatek schodowych budynku przy ulicy **Alfonsa Zgrzebnioka 39-41**. W trzecim kwartale tego roku ma zostać zrealizowany drugi etap remontu tych klatek – malowanie wszystkich pięter.

Kolejnym ważnym zadaniem, powoli zbliżającym się ku końcowi, jest wymiana kabiny dźwigu osobowego

segment „A”, w tej chwili rusztowania przestawiono na segment obok, tj. „B”.

W innej części osiedla – między budynkami **Kościelna 34** a **36** rozpoczęły się prace przygotowawcze, a zarazem rozeznawcze – ziemne – związane z planowanym wykonaniem drogi pożarowej oraz parkingu przy budynku **Przyjaźni 18-22**.

Osiedlowi konserwatorzy w ostatnich tygodniach zajęli się między innymi

To ostatnie klatki schodowe – z ośmiu ogółem – do odświeżenia w tym roku.

Mijają kolejne tygodnie i postępy, jeśli chodzi o naprawę, odtwarzanie instalacji odgromowej widać na kolejnych budynkach. Tym razem takie roboty wykonano na budynku położonym przy **Karola Szymanowskiego 1-9**.

Z innych robót, o jakich warto wspomnieć to naprawa elementów placu



os. „Centrum”. Roboty dekarские – Hutnicza 3



w wieżowcu przy ulicy **Walerego Wróblewskiego 73**. Na razie wymieniono drzwi do wind na wszystkich piętrach – to mieszkańcy mogą zobaczyć z zewnątrz. Od środka zaś – zamontowano ramę kabinową, na której osadzona będzie nowa kabina dźwigowa, a kolejne roboty są już mocno zaawansowane. Wkrótce wielotygodniowe prace powinny się zakończyć.

Administracja w czerwcu zleciła między innymi uzupełnienie ubytków w niektórych jezdniach i parkingach. Ostatnio takie łatanie dziur miało miejsce przy kompleksie usługowo-handlowym przy **W. Wróblewskiego 67**.

Osiedle „Michałkowice”

Ostatnie tygodnie to kilka ważnych tematów „na tapecie”. Udało się pomyślnie zakończyć remont ostatniej klatki schodowej osiedla, jaką ujęto w tegorocznych planach remontowych – przy **Stawowej 11**.

Rozebrane niedawno rusztowania osadzone na elewacji budynku położonego przy ulicy **Wyzwolenia 6A**, **B** pozwoliły odsłonić odmalowane po renowacji ściany. Wykonano już całą

odnawianiem poziomych znaków drogowych na osiedlowych parkingach. Linie wyznaczające miejsca postojowe oraz pasy drogowe odświeżono między innymi przy **Kościelnej 36**.

Osiedle „Bańgów”

W osiedlu „Bańgów” od czerwca jest w użytkowaniu nowy zabudowany i zamknięty na klucz śmietnik przy ulicy **Marii Skłodowskiej-Curie 8** przeznaczony dla mieszkańców z klatek **M. Skłodowskiej-Curie 61-89**, wspólnoty mieszkaniowej bloku „81” oraz użytkowników garaży SSM. To nowa lokalizacja śmietnika. Dotychczasowe śmietniki, z których do teraz korzystano rozebrano. To zaś umożliwiło wykonanie – przy **M. Skłodowskiej-Curie 77** – dodatkowych czterech miejsc postojowych. W planach administracji jest jeszcze wykonanie w ich sąsiedztwie oraz vis a vis po drugiej stronie głównej ulicy klombów z kwiatami, co zwiędzi na teraz temat zagospodarowania tego terenu.

Trwają prace malarskie w dwóch klatkach schodowych budynku przy ulicy **Władysława Reymonta 14-16**.

zabaw przy ulicy **M. Skłodowskiej-Curie 77** oraz wymiana dwóch pionów zimnej, ciepłej wody oraz cyrkulacji – w klatkach przy **K. Szymanowskiego 5** oraz **M. Skłodowskiej-Curie 37**.

Osiedle „Centrum”

W czerwcu zajęto się między innymi pielęgnacją osiedlowej zieleni. Sporo zrobiono przy ulicy **Komuny Paryskiej**. Mieszkańcy z budynków **Komuny Paryskiej 1-3-5** wnioskowali swego czasu, by zrobić coś z „dzikiem” skrótem przez trawnik. W czerwcu na zlecenie administracji wykonano całkiem okazały klomb z roślinami ozdobnymi.

Przy tej samej ulicy – przy **Komuny Paryskiej 6** uzupełniono w kamiennych donicach kwiaty, zaś przy **Komuny Paryskiej 13** obsadzono nowymi roślinami klomb.

Oprócz tego, z większych prac w osiedlu można wspomnieć o wznowieniu robót dekarских na dachu budynku położonego przy ulicy **Hutniczej 3A**, **B**. Prowadzony jest tam ciąg dalszy na str. 12

Os. „Bańgów” Os. „Centrum” Os. „Chemik” Os. „Michałkowice” Os. „Młodych” Os. im. J. Tuwima Os. „Węzłowiec”

Zadań ubywa

ciąg dalszy ze str. 11

mont wraz z tynkowaniem i malowaniem kominów.

W ramach Budżetu Obywatelskiego prowadzona jest aktualnie wymiana nawierzchni chodnika biegnącego między budynkami **Ryszarda Gansińca 2 a 11** oraz parkingu przy garażach w rejonie ul. **Ryszarda Gansińca 7-9**.

Osiedle „Węzłowiec”

Przy ulicy **Grunwaldzkiej 3A, B, C** zakończono remont schodów do klatek. Ich nawierzchnia z lastriko nieszlifowanego jest antypoślizgowa. Oprócz tego założono nowe balustrady z poręczami oraz zjazdy dla wózków.

W niektórych częściach osiedla ruszyły prace związane z rekultywacją terenu po robotach ziemnych, jakie związane były z awariami na sieciach. Zanim jednak trawniki odzyskają dawny wygląd minie trochę czasu. Lepiej sprawa ma się z odtworzeniem osiedlowych chodników.

W nowych oknach klatek schodowych budynku położonego przy ulicy **Walerego Wróblewskiego 26-32** zamontowane zostały stalowe zabezpieczenia. Był to ostatni budynek w osiedlu pozostały do wykonania. Firma remontująca dachy z kolei – na tym samym adresie, ty-

nanie nowego, zamykanego na klucz stanowiska kontenerowego przy uli-

go przy **Wojciecha Korfatego 9**, w czerwcu zlecono firmie zewnętrznej



os. „Chemik”. Trwa wymiana dźwigu osobowego – W. Wróblewskiego 73



cy **Okrężnej 8**. Jego użytkownikami są mieszkańcy z „ósemki”, a także budynku położonego przy **Okrężnej 1**. Inwestycja wiąże się z zamknięciem zsympów w tych budynkach. Lada chwili

naprawę uszkodzonych trzech granitowych stopnic.

Z kolei po wycince drzew, jaka miała miejsce na przełomie chłodniejszych miesięcy, teraz wykonano frezowanie. Takie prace podjęto między innymi przy: **Wojciecha Korfatego 3, Okrężnej 8 i Leśnej 7**.

Konserwatorzy zgodnie z harmonogramem wymieniają w ramach legalizacji wodomierze w mieszkaniach, wymieniają kosze na śmieci, usuwają pojedyncze awarie na instalacjach wodnych.

Osiedle „Młodych”

Renowacja elewacji dwóch budynków położonych przy – **Niepodległości 26-28** oraz **Placu Józefa Skrzeka i Pawła Wójcika 6A, B** oraz kapitalny remont balkonów przy budynku położonego przy **Bohaterów Westerplatte 8** to najważniejsze prace prowadzone w osiedlu „Młodych” od kilku tygodni. Duże, kosztowne i czasochłonne, ale potrzebne.

W czerwcu zajęto się również przycinając osiedlowych żywopłotów i drugim w tym roku pokosem trawy.

Osiedlowi konserwatorzy wymieniają wodomierze według harmonogramu oraz usuwają usterki gazowe na podstawie zaleceń pokontrolnych.

rg
Zdjęcia remontów – patrz str. 2 i 14.



os. „Michałkowice”. Prace przygotowawcze przed wykonaniem drogi pożarowej – wjazd Kościelna 34-36

le że nad lokalami użytkowymi – kończy roboty dekarские. W tej chwili zakładane są blachy dylatacyjne.

Kolejną dużą miejską inwestycją w osiedlu jest remont głównej ulicy **Grunwaldzkiej**. Prace zapewne potrwać do dobrych parę tygodni.

Osiedle im. Juliana Tuwima

Już jakiś czas temu zakończone zostały prace na elewacji budynku położonego przy **Hermana Wróbla 2**. Kolejnym ważnym zadaniem, jakie udało się domknąć w czerwcu było wyko-

ła osiedlowa administracja zleci ich dezynfekcję i ostateczne zamknięcie.

Kolejnym dużym zadaniem ostatnich tygodni były remonty dachów dwóch budynków osiedla – zgodnie z planem remontów wykonano takie prace przy **Okrężnej 4**, zaś ze względu na zły stan techniczny, powtarzające się zgłoszenia o przeciekach uznano za pilne wykonanie nowego poszycia dachu budynku położonego przy **Okrężnej 15**.

Po niedawnej dewastacji kaskady wodnej skwerku wypoczynkowe-

Osiedla spółdzielcze zamieszkują nie tylko ludzie. Są i różnego gatunku inne żyjątka. Dzięki zawieszonym na niektórych elewacjach i drzewach budkom, mamy okazję między innymi obserwować rodziny: pustułek, sów pójdziek, kawek, wróbla, a nawet myszołowów...

Lekcja biologii, przyrody – jakkolwiek to nazwać – za darmo.

rg

Skrzydłaci współmieszkańcy

os. „Bańgów”. Myszołowy osiedliły się przy M. Skłodowskiej-Curie



os. „Michałkowice”. Pustułki przy ul. Przyjaźni

SKUP MIESZKAŃ!!!

Natychmiastowa płatność gotówką

- spłata zadłużeń, hipotek, zajęć komorniczych, itp.
- lokale zastępcze lub zamiany, odstępné, przeprowadzki
- pomoc w uregulowaniu stanu prawnego



tel. 508 077 284



PRACA W SIEMIANOWICACH ŚL. UL. ROZWOJOWA

UWAGA!!! ATRAKCYJNA PRACA Mile widziani renciści i emeryci.

Prężnie rozwijająca się firma z branży metalowej poszukuje do pracy osób (MĘŻCZYŹN I KOBIET) na stanowisko:

MONTER ELEMENTÓW SPRĘŻYSTYCH

Idealnym kandydatem/kandydatką będzie osoba posiadająca chęci do pracy.

Oferujemy: stabilne zatrudnienie na umowę o pracę zarobki od 2 200,00 zł brutto

+ dodatek stażowy + dodatek nocny

Kontakt wyłącznie pod numerem telefonu:

664 854 818 lub mailowo: biuro@pupd.pl

od poniedziałku do piątku w godzinach 7.00 – 15.00

s-534/7-18

„MS” CZEKA NA TWOJĄ REKLAMĘ do 20. każdego miesiąca tel. 32 609-14-05

REKLAMY CZARNO-BIAŁE

- moduł 5,7 x 5,0 cm - 100,42 zł
- drobne /słowo/ - 1,23 zł

DROBNE RAMKOWE

- 2/3 modułu, 19,00 cm² - 66,94 zł
- 1/2 modułu, 14,25 cm² - 50,21 zł
- 1/3 modułu, 9,50 cm² - 33,47 zł
- 1/4 modułu, 7,13 cm² - 25,10 zł

REKLAMY KOLOROWE - moduł 5,7 x 5,0 cm:

- strony środkowe - 120,98 zł
- strony: druga i przedostatnia - 151,23 zł
- strona ostatnia - 181,47 zł

Zamieszczenie ogłoszenia jest równoznaczne z wyrażeniem zgody na przetwarzanie danych osobowych.

CENY REKLAM BRUTTO

PRZEKROJ

restauracja

WŁOSKA PIZZA
PIWA RZEMIEŚLNICZE
KUCHNIA SEZONOWA
IMPREZY
OKOLICZNOŚCIOWE
KONFERENCJE

+48 517 642 241
ul. Powstańców 16
Siemianowice Śl.
restauracjaprzekroj.pl

s-533/7-18

IMPLANTY, CHIRURGIA STOMATOLOGICZNA

Usuwanie zębów zatrzymanych i ósemek, resekcje korzeni, odbudowa kości

JEDNOWIZYTOWE LECZENIE KANAŁOWE Z MIKROSKOPEM

STOMATOLOGIA ESTETYCZNA, PROTETYKA- PEŁNY ZAKRES

KARDIOLOGIA, echo serca, holtery, **NEUROLOGIA**,

Leczenie chorób naczyń, USG - Doppler Duplex **REUMATOLOGIA**

STOMATOLOGIA - LECZENIE I PROTEZY ZĘBOWE NFZ

ul. E. Orzeszkowej 20, Siemianowice Śl. Michałkowice, www.dentomed.com.pl tel. 32 228-80-97

dentomed
STOMATOLOGIA I LECZENIE SPECJALIZACJA

PRYWATNIE

s-223/7-18

Os. „Bańgów” Os. „Centrum” Os. „Chemik” Os. „Michałkowice” Os. „Młodych” Os. im. J. Tuwima Os. „Węzłowiec”

Zadań ubywa



os. „Chemik” Odnowiono partery
– A. Zgrzebnioka 39-41



Czytaj - str. 11

os. „Centrum”. Wykonano nowy klomb
– Komuny Paryskiej 3



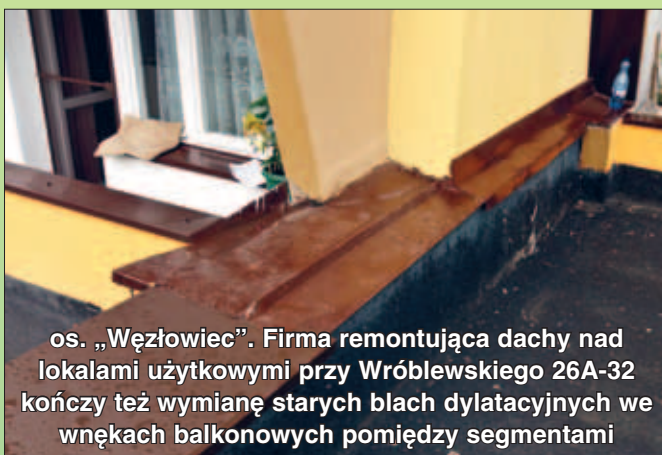
os. „Michałkowice”. Elewacja po renowacji
jak nowa – Wyzwolenia 6A



os. „Młodych”. Nowa ławka na wniosek mieszkańców
– J. Stęślickiego



os. „Młodych”. Renowacja powoli zmierza ku końcowi – Niepodległości 26-28



os. „Węzłowiec”. Firma remontująca dachy nad lokalami użytkowymi przy Wróblewskiego 26A-32 kończy też wymianę starych blach dylatacyjnych we wnękach balkonowych pomiędzy segmentami



os. „Węzłowiec”. Na zlecenie Urzędu Miasta na całej długości ul. Grunwaldzkiej ruszył kapitalny remont nawierzchni drogi



NIERUCHOMOŚCI

NR LICENCJI 12985

- ✓ SKUP MIESZKAŃ ZA GOTÓWKĘ
- ✓ SKUTECZNE POŚREDNICTWO, DORADZTWO

41-106 Siemianowice Śląskie
ul. W. Wróblewskiego 19
tel. 32 608-07-14,
509 498 648

S-250/7-18

ARTYKUŁY ELEKTRYCZNE

w ofercie także:

Czujnik tlenu węgla

cena brutto:
4,90 zł

BARWA ŚWIATEŁA:

CIEPŁA

STRUMIEN ŚWIETLNY:

800 lm

Żarówka LED 10W E27

cena brutto:
86,00 zł

Kaczmarek electric

T +48 881 600 567

ul. Niepodległości 25, 41-106 Siemianowice Śl.

**TAPETY
OKLEINY
CERATY**
(z metra)

S-512/04-18

**W każdy poniedziałek,
w godzinach od 15.30 do 16.30
w siedzibie Siemianowickiej
Spółdzielni Mieszkaniowej,
ul. Boh. Westerplatte 20,
tel. 32-6091-405.**

PEŁNI DYŻUR dziennikarz „MS”

**PRZEZ 24 GODZINY NA DOBĘ NAD-
SYŁAJ PYTANIA, SWOJE PROBLE-
MY NA KONTO POCZTOWE „MS”:
ssm@poczta.fm**

MPC
KIM

ZAKŁAD USŁUG POGRZEBOWYCH

Siemianowice Śląskie,
ul. Śmiłowskiego 15

- profesjonalna obsługa ceremonii pogrzebowych
- całodobowy przewóz zmarłych
- pogrzeby tradycyjne i kremacje
- atrakcyjne ceny (pogrzeb już od 1500 zł)
- natychmiastowa wypłata zasiłku pogrzebowego
- kompleksowa pomoc w załatwieniu formalności pogrzebowych

całodobowo 601 49 39 11, 601 49 39 10
www.pogrzebysiemianowice.pl

S-467/7-16

ZAKŁAD POGRZEBOWY

Eugeniusz Trzoński

ul. św. Barbary 24, Siemianowice Śląskie
tel. 32-220-31-60

TRUMNY, KRZYŻE, KLEPSYDRY, KREMACJA, CHŁODNIA, KWIATY
WYPŁATA ZASIŁKU POGRZEBOWEGO ZUS

- Usługi grabarskie na cmentarzu św. Antoniego

tel. całodobowe: 601 426 991, 32-288-40-45



Rok założenia
1990

S-730/10-16

*Przypominamy,
że na adres:*

gzm@ssm.siemianowice.pl
można nadsyłać
pocztą elektroniczną
BEZPOŚREDNIE UWAGI,
PROBLEMY
dotyczące działu GZM

H. M. Kosmala

USŁUGI POGRZEBOWE



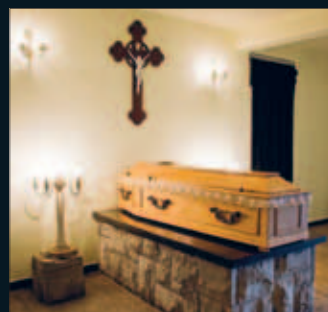
Siemianowice Śląskie,
ul. Niepodległości 35;
ul. Kościelna 51;
ul. Boh. Westerplatte 31

☎ **32 765-38-71 lub 506 178 147**

Oferujemy Państwu:

- Pochówek tradycyjny i z kremacją
- Całodobowy transport zmarłego w kraju i zagranicą
- Szeroki asortyment trumien oraz urn, a także palm, wieńców i bukietów
- Własną chłodnię, windy do opuszczania trumien i urn, baldachim pogrzebowy
- Oprawę muzyczną ceremonii pogrzebowej
- Usługi grabarskie na terenie cmentarza w Bytkowie (przy parafii św. Ducha)
- Natychmiastowa wypłata zasiłku pogrzebowego

WIĘCEJ INFORMACJI NA NASZEJ STRONIE: WWW.HMKOSMALA.PL



S-694/12-15

Tirlitkum, tirlitkum

Przenikliwie zimno niejako zdominowało festyn Powitanie Wakacji przeprowadzony 30 czerwca na Rynku Bytkowskim.

Temperatura odczuwalna, za sprawą bardzo chłodnego wiatru, była taka, że z obawą spoglądano w niebo i zastanawiano się czy aby za chwilę nie poprószy śnieżek. Nic więc dziwnego, że koszule z krótkim rękawkiem, t-shirty i inne letnie odzienie ustąpiły miejsca swetrom, kurtkom. Ten chłód nie przeszkodził jednak licznej rzeszy mieszkańców – łącznie przez festyn przewinęło się ich około tysiąca – na przybycie na Rynek i uczestniczenie we wspólnej zabawie. Ci co przyszli na pewno nie żalowali.

Tradycyjnie część pierwsza festynu to występy dzieci i młodzieży z przedszkoli, szkół i siemianowickich placó-

wek kulturalnych. Dzieciaki, szczególnie te najmłodsze, były żywiołowo dopingowane przez rodziców, dziadków, krewnych. Im też, tym milusińskim, należą się ekstra słowa uznania i gromkie brawa. Kolejno na estradzie, a także przed nią występowały więc dzieci z:

- Zespołu Przedszkoli nr 7 i 15,
- Imperium słońca,
- Zespołu Szkół Integracyjnych a także podopieczni ze:
- Społecznego Ogniska Muzycznego,
- Szkoły Artystycznej „Muzykalne Siemianowice”,
- zespołu artystycznego z Siemianowickiego Centrum Kultury,

- zespołu Młodzieżowego Domu Kultury im. Henryka Jordana.

Czas w tym bloku umilili także uczniowie z II LO im. Jana Matejki oraz występ grupy instrumentalno-wokalnej „Eminence”. Później estradą zawładnęli zawodowcy. Śląskie klimaty oferowała gwiazda śląskiej sceny „Metrum” a publiczność śpiewała z nimi nie tylko tytułowe tirlitkom. Żywiołowe rytmy i afrykański klimat – a rozgrzali obecnych – zaprezentował zespół „Jambo Africa”. Po nich największe przeboje zespołu Smokie wyśpiewało trio Smokey Band. Bawiono się do 22, a często słyszeliśmy, jak mówiono, że za krótko, bądź wyrażano życzenia, by więcej takich imprez odbywało się na rynku. Jak było na festynie – patrz zdjęcia str. 1 i 15 pes; Zdjęcia: Romuald Drynda, pes

Ty też możesz zmieniać swoje osiedle

Wygłąda na to, że coraz więcej siemianowiczanie chcą mieć wpływ na rozwój miasta. VI edycja Budżetu Obywatelskiego wyróżniła się zarówno pod względem ilościowym, jak i jakościowym. Na szczególną uwagę zasługują projekty, dotyczące siemianowickich osiedli, a złożone przez mieszkańców zasobów spółdzielczych.

Z zadowoleniem można przyjąć zaangażowanie naszych sąsiadek i sąsiadów w zmiany zachodzące wokół nas. Przykładem niech będzie pomysł **Kazimierza Izydorczyka**, polegający na zamontowaniu na osiedlu Wróbla i Korfantego ławeczek tzw. przysiadkowych.



Kazimierz Izydorczyk

- Na co dzień obserwuję seniorów, zmierzających na zakupy do pobliskich supermarketów. Zauważyłem, że nie mają oni żadnej możliwości, by odpocząć, a często muszą pokonać spory kawałek drogi, niejednokrotnie niosąc reklamówkę z zakupami, albo ciągnąc za sobą ciężką torbę na kółkach. Pomyślałem, że konieczne jest stworzenie kilku ławek, na których mogliby „przysiąść”, złapać drugi oddech i ruszyć w dalszą drogę – wyjaśnia autor zwycięskiego projektu, który jest także aktywnym członkiem Rady Seniora w mieście.

Zwycięstwem może się też chwalić inny senior – **Krzysztof Śpiewak**. To z jego inicjatywy 2 lata temu został wyremontowany chodnik przy ul. Sikorskiego. Dzięki jego zaangażowaniu, mieszkańcy osiedla Robotniczego nie pamiętają już dziur i nierówności, z którymi wcześniej musieli sobie radzić, podczas codziennych spacerów. Te wydawałoby się czasem drobiazgi, jak naprawa drogi czy wybudowanie ławki może znacznie wpłynąć na samopoczucie ludzi, którzy mieszkają wokół nas. Zachęcamy państwa do angażowania się w sprawy spółdzielczych osiedli, bo wspólnie możemy uczynić je miejscem po prostu lepszym.

Już nie tylko mieszkańcy okolic „Bańgowa” i osiedli sąsiadujących ze stawem „Rzęsa” będą mogli grillować na powietrzu. W mieście powstanie bowiem więcej ogólnodostępnych miejsc z altankami i grillami. Podczas majowych obrad, radni poparli uchwałę, w której na ten cel przeznaczają się aż 90 tysięcy zł.

Jak informuje radny **Józef Kogut**, grille powstaną w trzech nowych lokalizacjach: na terenie Lasku Bytkowskiego, w okolicach Stawu Brysiowego oraz w pobliżu ulicy Wyzwolenia w Michałkowicach.

Powstaną nowe miejsca do grillowania

- *Miejsca do grillowania wiosną i latem biją rekordy popularności wśród mieszkańców Siemianowic Śląskich. Jest to ciekawa alternatywa spędzania wolnego czasu, zwłaszcza dla osób, które nie posiadają własnego ogródka działkowego. Uznaliśmy, że zapotrzebowanie na tego typu infrastrukturę nadal nie zostało w pełni zaspokojone. Dlatego cieszę się, że ten – zgłoszony między innymi przede mną - projekt zyskał akceptację Rady i władz miasta – przyznaje radny Kogut.*



Józef Kogut

- *Zarówno Lasek Bytkowski, jak i tereny wokół stawu Brysiowego od pewnego czasu nabierają nowego blasku. Myślę, że kolejne środki zainwestowane w te okolice sprawią, że codzienne życie osób mieszkających w budynkach Siemianowickiej Spółdzielni Mieszkaniowej zyska nową jakość. Nie chodzi mi tylko o to, że powstaną estetyczne altany, lecz o możliwość spędzenia sobotniego wieczoru na grillu z sąsiadami – mówi **Jakub Nowak**, członek Rady Osiedla „Węzłowiec”.*

Urzednicy realizację tego zadania zaplanowali już na lipiec i sierpień. W każdym wybranym miejscu powstaną po dwie altanki i grille. Liczymy więc na to, że jeszcze w tym roku zdążymy zjeść wspólnie przyrządzoną kiełbaskę. Jan

Efekt wątpliwy

Szanowni Państwo,

Jakiś czas temu (około 2-3 tygodnie) zgłosiłem w Administracji osiedla Tuwima, iż od ponad 3 lat, odkąd wprowadziłem się do swojego mieszkania na w klatce 9b na ul. Korfantego po wymianie futryny drzwiowej nie pomalowano betonu, na którym umocowano



futrynę. W zeszłym tygodniu po zgłoszeniu przyszedł konserwator zamalować beton. Efekt załączam na zdjęciu w załączniku. Pomijając fakt nałożenia tylko 1 warstwy farby na niemalowany beton, konserwator użył farby innego koloru oraz do dnia dzisiejszego pozostawił taśmy papierowe zabezpieczające.

Proszę o interwencję w tej sprawie, ponieważ efekt jest jeszcze gorszy niż przed interwencją.

Z poważaniem – Marcin
(nazwisko do wiadomości spółdzielni)

Zarząd SSM: Bezpośrednio po Pana zgłoszeniu w ADM zajęto się sprawą niepomalowanej ściany obok futryny drzwiowej zniszczonej onegdaj przez jakiegoś wandalę.

Z przedstawionego zdjęcia wynika, że roboty są w trakcie realizacji, zaś przerwa pomiędzy pierwszym malowaniem a końcowym wyniła z obiektywnych trudności związanych z okresem urlopowym pracowników administracji osiedla oraz koniecznością wykonywania prac związanych z awariami.

Obecnie roboty te zostały zakończone. Za zwłokę w dokończeniu malowania przepraszamy.

Podziękowanie *Jest czysto i schludnie**

Dzień dobry

Chciałam podziękować i pochwalić pracownika firmy sprzątającej, który dba o porządek i zieleń w rejonie ulicy Pocztovej. Osoba ta pracuje z wielkim zaangażowaniem, dzięki czemu



w naszej okolicy jest czysto i schludnie. Często widzimy tego Pana nawet w soboty a bywa, że i w niedziele.

Mam nadzieję, że jego zaangażowanie docenia firma, w której pracuje i dba o jego należyte wynagrodzenie – jak wiadomo nie zawsze jest to takie oczywiste a w dzisiejszych czasach stracić dobrego pracownika jest bardzo łatwo a zyskać równie dobrze już trudniej.

Mieszkanca ul. Pocztovej

Dane do wiadomości redakcji.

Zarząd SSM: Jak zwykle z ogromnym zadowoleniem przyjmujemy pozytywne opinie o pracy osób zaangażowanych w utrzymanie zasobów. Cieszy nas fakt, że potrafimy dostrzec i docenić niejednokrotnie bardzo ciężką pracę całej rzeszy ludzi odpowiedzialnych za prawidłowe realizowanie zadań, których podstawowym celem jest dbałość o jak najlepsze i godne warunki zamieszkania.

Dziękujemy Pani za te miłe słowa skierowane do dbającego otoczenie w okolicy Pani miejsca zamieszkania.

Remont balkonu

Dzień dobry. Piszę do państwa w sprawie balkonu, który był wyremontowany przez spółdzielnię jakieś 2 lata temu, ale niestety został źle wykonany, ponieważ cały sufit jest popękany, odpada całymi płatami. Może w końcu się doproszę o to żeby ktoś przyszedł i zobaczył, co się dzieje i dlaczego tak się dzieje. Niestety, moje prośby u pani kierownik osiedla Bańgów jakoś do tej pory nie odnio-

sły żadnego efektu. Płacę uczciwie, co miesiąc czynsz nie mam żadnych zaległości a tak się mnie lekceważy. Ja naprawdę nie rozumiem ludzi siedzących w SSM, w końcu za coś płacimy ciężkie pieniądze, to co mam wziąć i wyremontować sobie sama ten balkon a fakturę wystawić SSM czy co? Jestem zdania, że skoro płacę to i wymagam i nie zgadzam się na takie lekceważenie lokatora i zbywanie. Jeśli to możliwe to proszę o odpowiedź.

Dziękuję. Pozdrawiam. Miłego dnia
– Honorata D.

Dane do wiadomości redakcji.

Zarząd SSM: Po otrzymaniu Pani listu przedstawiciel Zarządu SSM wspólnie z kierownikiem osiedla „Bańgów” dokonali przeglądu balkonu i potwierdzili zasadność Pani uwag.

Przyczyną złego stanu sufitu balkonu jest nieszczelność płyty balkonowej w mieszkaniu powyżej.

Zgodnie z deklaracją wykonawcy remontu balkonów przeprowadzonego w 2014 r. usterka w ramach gwarancji zostanie usunięta do końca lipca br.

Dwie uwagi o psach

1. Uwaga to, że właściciele psów nie sprzątają po swoim psie i też jest mało pojemników na psie odchody. I mało kto sprząta po swoim psie a jak ich się upomina to od razu dochodzi do kłótni.

2. Moja uwaga to, że psy chodzą bez kagańca i bez smyczy a dużo się słyży w wiadomościach, że psy rzuciły się na dziecko. Jestem ojcem 1,5 rocznej dziewczynki i nie chciałbym żeby coś takiego spotkało moje dziecko lub inne dzieci. Chciałbym żeby redakcja dobrze rozpatrzyła tą wiadomość i żeby było coś robione w tym kierunku. Byłbym wdzięczny jakby było więcej patroli straży miejskiej i żeby też coś w tym kierunku robili

Stawomir – mieszkam na osiedlu Korfantego a Wróbla

Dane do wiadomości redakcji

Zarząd SSM: W pełni popieramy wszystkie uwagi dotyczące nie tyle psów, co ich właścicieli a szczególnie ich dbałości o sprzątaniu odchodów po swoich czworonożnych pupilach a także zakładania kagańców.

W każdy poniedziałek, w godzinach od 15.30 do 16.30 w siedzibie Siemianowickiej Spółdzielni Mieszkaniowej, ul. Boh. Westerplatte 20, tel. 32-6091-405.

PEŁNI DYŻUR dziennikarz „MS”

**PRZEZ 24 GODZINY NA DOBĘ NADSYŁAJ PYTANIA, SWOJE PROBLEMY NA KONTO POCZTOWE „MS”:
ssm@poczta.fm**

Na łamach „Mojej Spółdzielni” od wielu, wielu lat problem psich qp jest praktycznie poruszany bez przerwy. Skutki tych publikacji – chociaż jest pewna poprawa – nadal jednak są niewystarczające, czego przykładem chociażby Pana e-mail.

Administracja os. „Tuwima” dokona przeglądu terenu osiedla i dołoży starań w celu zwiększenia ilości koszy na psie odchody.

Od redakcji: Kwestię reakcji Straży Miejskiej jak i dotychczasowe efekty i skuteczność podejmowanych przez nią działań poruszamy w kolejnym wydaniu „MS” w rozmowie z szefową Straży Miejskiej w Siemianowicach Śląskich.

„Przysmaki” pod oknami*

Szanowni Państwo

Chciałabym poruszyć problem, który bardzo mnie nurtuje. Mieszkam na ul. Przyjaźni i niestety od dłuższego czasu zauważam, że niektórzy mieszkańcy mają problem z odpowiednim wyrzucaniem śmieci. Pod oknami można znaleźć rozmaite „przysmaki”. Poczawszy od kości, kawałków starego mięsa, a nawet rybich łbów (!).

Jestem właścicielką psa, który, jak to pies, kieruje się instynktem i zjada wszystko, co napotka na swojej drodze. (Myślę, że tutaj inni właściciele czworonogów mnie rozumieją). Taka żywność, a raczej jej odpadki mogą poważnie zagrozić zdrowiu domowych zwierząt. Dlatego też, chciałabym zaapelować, aby spółdzielnia zwróciła uwagę na ten niemały problem.

Jeśli wymagamy od właścicieli sprzątnięcia po swoich pupilach, żądajmy także utrzymania ogólnego porządku na naszym osiedlu.

Z poważaniem,
Antonina S.

Dane do wiadomości redakcji.

Zarząd SSM: Niestety, opisany przez Panią problem wyrzucania odpadków żywnościowych – i nie tylko – nie jest jednostkowy i dotyczy wielu budynków.

Najwięcej do powiedzenia w tej sprawie mają dozorczy, którzy zmuszeni są do zbierania tych wszystkich odpadów.

Temat ten od lat poruszany jest na łamach „MS”. Liczymy, że kolejne publikacje w tej sprawie przyczy-

nią się do jakiejś refleksji i spowodują, że przypomnimy sobie, iż nie mieszkamy w średniowieczu, ale w XXI wieku i w konsekwencji przyczynią do znacznego zmniejszenia,



ograniczenia tego jakże negatywnego zjawiska.

Hałaśliwa obręcz

Dzień dobry,

Jestem wieloletnią mieszkanką zasobów SSM i z przyjemnością spędzam czas na nowym skwerku osiedla Tuwima. Oprócz ćwiczeń na siłowni odpoczywam z wnukami i znajomymi przy fontannie, gdzie można spokojnie porozmawiać i poczytać. I tu pojawia się mały problem, ponieważ spokój zakłóca trzaskająca się obręcz na tablicy do gry w koszykówkę na boisku wielofunkcyjnym. Rozmawiałam z użytkującą boisko młodzieżą na ten temat i w odpowiedzi usłyszałam, że są tym faktem



delikatnie mówiąc poirytowani i „telepięca” się tablica, po pewnym czasie zniechęca ich do dalszej gry. Dlatego za pośrednictwem „Mojej Spółdzielni” kieruję swoją prośbę do administratora boiska o naprawę tej usterki.

Pozdrawiam Redakcję i Czytelników
Renata

Dane do wiadomości redakcji.

Zarząd SSM: Administracja osiedla po uzyskaniu tej informacji dokona poprawienia mocowania tablicy.

Niezależnie od uwypuklenia tego mankamentu cieszy nas Pani pozytywne opinie dotycząca tego zakątków osiedla.

Czy może być?

Witam!

Proszę o wyjaśnienie: czy ta sama osoba może być w Prezydium Rady Nadzorczej i w Komisji Rewizyjnej. Zawsze wydawało mi się, że Komisja Rewizyjna pełni funkcję nadzorczą-kontrolną nad pozostałymi komisjami, a teraz zauważyłam to samo nazwisko i w prezydium rn i w komisji rewizyjnej. /p.J. Kurzawa/.

Pozdrawiam! **Małgorzata**
pl. Skrzeka i Wójcika 5a

- dane osobowe do wiadomości redakcji.

Zarząd SSM: Zgodnie z ustawami Prawo spółdzielcze i o spółdzielniach mieszkaniowych Komisję Rewizyjną wybiera się spośród Członków Rady Nadzorczej. Komisja ta nie stanowi odrębnego organu statutowego Spółdzielni.

Ponadto, informujemy, iż w ramach Rady Nadzorczej Siemianowickiej Spółdzielni Mieszkaniowej działają trzy komisje. Są to:

- Komisja Rewizyjna,
- Komisja Gospodarki Zasobami Mieszkaniowymi,
- Komisja Organizacyjno-Samorządowa i społeczno-wychowawcza.

Czy na pewno wygląda ładnie?

Witam.

Chciałam zapytać, po co tak szpecić się nasze osiedle i dokłada niepotrzebnej pracy dozorcóm?? Czy ta wyścięta trawa na pewno wygląda ładniej? Nie sądzę.

Mieszkanka osiedla Chemik

Dane do wiadomości redakcji.

Zarząd SSM: Z treści e-maila, jak i załączonego zdjęcia nie rozumiemy,



my, na czym ma polegać „szpecenie” osiedla i na czym ma polegać ciąg dalszy na str. 20

Grupa około 50 dzieci z różnych osiedli spółdzielczych i nie tylko, w wakacje swój wolny czas spędza na kosztowaniu atrakcji przygotowanych przez Dom Kultury „Chemik”. Kosztowanie = zabawa, zabawa, zabawa...

Zapisano na listę w sumie dużo więcej nazwisk. Reszta dzieci znalazła się na liście rezerwowych, bądź dołączy na półkolonie w kolejnych tygodniach. To świadczy tylko o tym, jak dużym powodzeniem cieszy się ta forma zajęć wakacyjnych

dla najmłodszych w mieście. Program, jaki przygotowano tym razem – jak zwykle – pełen jest różnorodności. Do żelaznych punktów półkolonii, takich pewniaków należą: wyjścia na basen, wypadki na osiedlowe place zabaw, boiska, do Parku Tradycji na seanse filmowe, wycieczki autokarowe, między innymi w Beskidy.

Małych półkolonistów będzie łatwo zauważyć – czarna czapeczka z niebieskim daszkiem – to znak rozpoznawczy!

Trwają półkolonie

ciąg dalszy ze str. 19
niepotrzebna praca dozorców. Obowiązkiem administracji jest systematyczne koszenie trawy – przynajmniej 3 razy w roku – a przede wszystkim likwidacja chwastów. Informujemy również, że do obowiązków dozorców nie należy koszenie trawy a wyłącznie utrzymanie w czystości chodników, dróg, parkingów oraz terenów zielonych. Tym samym koszenie trawników nie ma najmniejszego związku z dokładaniem pracy dozorcóm, gospodarzom domów.

O ogrodzeniu terenu wokół bloku*

Chciałbym podnieść kwestię problemu własności terenu wokół bloku mieszkalnego. Przechodząc przez teren naszego miasta, a ściślej Michałkowic, zauważyłem, że mieszkańcy nowych osiedli domów (nie chodzi o spółdzielnie) każdorazowo odgradzają się od reszty świata płotem,

bramą, kolczatką wjazdową, instalują monitoring – pewnie chodzi tu o bezpieczeństwo i porządek... Patrząc na tego typu działania nasuwa się wniosek, że do nas (spółdzielcy) każdy może wejść na plac zabaw, wysypać śmieci i dopiero zamknięte drzwi do



klatki są naszą ochroną. Być może na początek wystarczy wykonać ogrodzenie z siatki, zainstalować bramki zamykane na klucz lub zainstalować domofony – proszę sprawdzić są takie rozwiązania dostępne na stronach internetowych.

Z wyrazami szacunku D. A.

Nie wyrażam zgody na publikowanie moich danych osobowych.

Zarząd SSM: Nie tylko na terenie naszego miasta, ale także w wielu innych miejscowościach obserwujemy takie odgradzanie właścicieli nowobudowanych domów od resz-

ty mieszkańców danej lokalnej społeczności.

Zdaniem Zarządu SSM takie działanie jest co najmniej wątpliwe, gdyż powoduje problemy z integrowaniem się społeczności dzielnicy, a nawet miasta. Takie zaznaczanie swojej wyższości nad lokalną społecznością wskazywałoby na lekceważące traktowanie innych – szczególnie sąsiadów z ościennych nieruchomości.

Zarząd Siemianowickiej Spółdzielni Mieszkaniowej nie planuje podjęcia jakichkolwiek działań w ogradzaniu budynków, części osiedli etc.

Bezpieczeństwo mają zapewnić zamykane klatki schodowe wyposażone w domofony oraz coraz częściej instalowane w osiedlach kamery monitorujące.

* * *

* Tytuł wyróżniony kursywą (pismo pochylone) został nadany przez autora interwencji lub jest fragmentem jego tekstu lub wypowiedzi telefonicznej.

OSTEOPATIA

Jedna z najskuteczniejszych terapii medycznych likwidujących, oraz wspomagających leczenie

dolegliwości bólowych:

- szyi karku
- kręgosłupa (rwa kulszowa, promieniowanie bólu do nóg, sztywność palców, ból między łopatkami)
- miednicy i pośladków
- mostka oraz międzyżebra

skuteczna w usuwaniu

- nawracających zapaleń zatok i uszu
- drętwienia palców dłoni ,nóg
- kolan
- cieśni nadgarstka
- ostróg piętowych
- łokcia tenisisty, golfisty

Usprawniająca

- stawy skroniowo-żuchwowe

Terapia

- urazów sportowych, powypadkowych
- blizn

REHABILITACJA FIZYKOTERAPIA

Najnowsze metody terapii manualnej stosowane po urazach, udarach mózgu, w chorobie Parkinsona, zaburzeniach czucia i przewodnictwa nerwowo -mięśniowego, po wszczepach sztucznych stawów ,w dyskopatiach kręgosłupa oraz zespołach bólowych barku ,rwie kulszowej.

-masaże

lecnicze , sportowe,drenaż limfatyczny

-ćwiczenia indywidualne

- usg stawów

Diagnozowanie i Zabiegi

NZOZ Przychodnia Lekarska Medina

Katowice ul. Ściegiennego 49C

Telefon : 732-995-786 lub 32-352-07-87

Cenniki oraz rodzaje zabiegów rehabilitacyjnych

znajdują się na stronie

www.przychodniamedina.pl

- Galwanizacja
- Jonoforeza
- Prądy Tens, Kotz'a, Traberta
- Elektrostymulacja
- Ultradźwięki
- Fonoterapia
- Laser biostymulacyjny
- Lampa dermatologiczna
- wyciąg lędźwiowy sandersa
- Pole magnetyczne
- masaż mechaniczny AQUAVIBRON
- Masaż suchy łożko-wodne
- Krioterapia miejscowa
- sollux

OGŁOSZENIA drobne - ramkowe

A.A.AUTOKARY, 53, 55, 57 miejsc,
przewozy nad Bałtyk, wycieczki
krajowe, wesela, kina, teatry.
#DarTransTur zaprasza,
tel. 512 385 600

ARISTON, junkers, termet, ferroli, fon-
dital, serwis, naprawa, wymiana pieców
gazowych, tel. 505 484 434,
602 449 907, 32 735-64-57

A.A GAZ – serwis – naprawa,
konserwacje, wymiana piecyków
łazienkowych i kuchennych, centralne
ogrzewanie, ul. Szkolna 6/9,
tel. 606 596 765

CZĘŚCI do AGD, piece gazowe i 1001
innych drobiazgów. Sklep „Paula”, ul.
Oświęcimska 4B,
tel. 533 336 454 tel. 604 243 950

CZYSZCZENIE dywanów, wykładzin,
tapicerki karcherem, skuteczne od-
plamianie, Siemianowice Śląskie,
tel. 604 243 950

ELEKTRYK – usługi, wymiana tablic licznikowych - bezpiecznikowych, usuwanie awarii elektrycznych, instalacje elektryczne, wymiana – modernizacja, tel. 662 653 111

FIRMA remontowo-budowlana
Rem-Bud i Dekor świadczy usługi:
kafelkowanie, zabudowy g/k, sufity
podwieszane, gładzie, malowanie,
instalacje wod-kan, elektryczne,
gazowe, szafy pod zabudowę,
tel. 510 896 202, 506 470 309

JUNKERS, Termet. Naprawa, konserwacja, wymiana, tel. 733 336 959

KAFELKOWANIE, remonty, gładzie,
tynki, regipsy, tel. 668 222 496

„MALWA”. Sala 120 osób - komunie,
wesela, przyjęcia, stypy,
tel. 693 176 123

MEBLE na wymiar, kuchnie,
zabudowy, szafy, komody itp.,
tel. 510 724 303

PRACOWNIA Protetyczna, Dorota Żolińska,
ul. Teatralna 1. Ekspresowa naprawa protez
- protezy akrylowe, sztyletowe, nylonowe, ko-
rony i mosty porcelanowe; czynne pon-wt-
czw-pt od 10⁰⁰ do 14⁰⁰, środa 15⁰⁰-19⁰⁰,
tel. 601 453 618

REGULACJA i naprawa okien PCV,
malowanie mieszkań,
tel. 602 314 720

REMONTY wnętrz: elektryka,
hydraulika, gładzie, płytki, stawianie
ścian, tel. 799 971 984

REMONTY mieszkań, malowanie,
tapetowanie, gładzie, panele, tynki
ozdobne, regipsy, tel. 696 018 114

TELEWIZORY, naprawa u klienta,
gwarancja na usługi. Siemianowice Ślą-
skie – dojazd bezpłatny. Anteny cyfro-
we. Czynne 9:00 do 20:00 oprócz nie-
dział, tel. 32 228-26-75, 601 347 250

USŁUGI remontowe - kafelkowanie,
tel. 517 356 893

**CENA
PRODUCENTA
ZA POMNIK
2.700
ZŁOTYCH!**



KAMIENIARSTWO

Rok założenia: 1958

Leszek Gaszka

Siemianowice Śląskie
ul. Przyjaźni 20

tel. 32 228-55-32
667 955 248

www.lechkam.pl

s-639/4-17

tel. 32 229-44-74

Niepubliczny Zakład Opieki Zdrowotnej
Kontrakt z NFZ.

STOMATOLOGII

Chirurgia stomatologiczna i protetyka

MICHAŁKOWICE, PL. Bohaterów Września 1
Poniedziałek - piątek 9.00 - 20.00

s-159/3-13

WIMAR

OKNA DRZWI

- ROLETY - ANTYWŁAMANIOWE
- BRAMY GARAŻOWE - POKOJOWE
- MOSKITIERY - PRZESUWANE

REMONTY MIESZKAŃ

Siemianowice Śl., ul. Kasztanowa 8
tel. 32 765-78-96, 603 800 139

mail: oknawimar@interia.pl

s-42/17-13

ELEKTROSERWIS

Arkadiusz Czapała

**!NAPRAWA!
SPRZĘTU AGD**

Tel. 32 765-84-15,
502 950 844

Bytków ul. Niepodległości 24,
- naprzeciwko „Tesco”

s-7/4-18

AUTO SERWIS

PIOTR WASZKIEWICZ

Siemianowice Śl.
Bytków, ul. Waloszka 24a

tel. 32-228-62-00, 601 433 092

oferuje usługi:

- blacharstwa
- lakiernictwa

- mechaniki samochodowej

Kredytowanie napraw powypadkowych
Skup samochodów uszkodzonych
czynne w godz. 7.00 - 16.00

s-154/11-09

MECHANIKA POJAZDOWA I DIAGNOSTYKA

MICHAŁ SZAFRAŃSKI

- GEOMETRIA KÓŁ 3D
- DIAGNOSTYKA KOMPUTEROWA
- NAPRAWY GŁÓWNE I BIEŻĄCE

tel. 32 228-62-61

Michałkowice, ul. Maciejkowicka
czynny w godz. 8.00 - 16.00

s-155/9-15

ELEKTROMECHANIKA SAMOCHODOWA

- naprawy
- autoalarmy
- centralne zamki
- sprzęt audio

MONTAŻ - SERWIS

Siemianowice Śl. - Bytków
ul. Waloszka 40, tel. 601 717 182

s-895/08-17

OGŁOSZENIA drobne

MIESZKANIOWE

KUPIĘ mieszkanie w Siemianowicach, **tel. 602 172 527**

KUPIĘ mieszkanie w Siemianowicach, **tel. 508 215 355**

KUPIĘ mieszkanie 2-pokojowe w Siemianowicach Śl., **tel. 668 682 588**

KUPIĘ mieszkanie 3-pokojowe, **tel. 881 652 241**

KUPIĘ mieszkanie do remontu na Bytkowie, za gotówkę, **tel. 517 790 012**

KUPIĘ mieszkanie dwupokojowe z widną kuchnią w centrum Siemianowic lub zamienię za dopłatą kawalerkę w Centrum na większe, **tel. 601 456 321**

OGŁOSZENIA mieszkaniowe, www.mpgkim.com.pl

POSZUKUJĘ mieszkania, **tel. 508 215 355**

POSZUKUJĘ mieszkania w Siemianowicach Śl. do zakupu, **tel. 602 172 527**

SPRZEDAM mieszkanie 2 pokoje, 38 m², Bytków przy TV Katowice - częściowy remont, **tel. 784 703 138**

SPRZEDAM mieszkanie 48,35 m², Michałkowice, ul. Stawowa, **tel. 509 436 551**

ZAMIENIĘ mieszkanie i spłacę zadłużenie, **tel. 509 954 191**

ZAMIENIĘ mieszkanie dwupokojowe na osiedlu „Bańgów” na trzy lub czteropokojowe do 3 piętra na osiedlu „Bańgów”, **tel. 696 004 621**

ZAMIENIĘ kawalerkę własnościową w bloku z c.o. na większe. Spłacę zadłużenie lub dam odstępnę, **tel. 601 456 321**

RÓŻNE

PILNIE potrzebna Pani do pomocy domowej dla chodzącego 85-latką na osiedlu „Młodych”, około 10 godzin ty-

godniowo, do uzgodnienia, **tel. 698 958 985, 509 714 552**

KUPIĘ antyki, starocie, **tel. 502 670 037**

SAMOCHODOWE

A. KUPIĘ każdy samochód, **tel. 660 476 276**

AUTA kupię, wszystkie marki, **tel. 509 954 191**

GARAŻ do wynajęcia, osiedle „Młodych”, **tel. 515 191 411**

KUPIĘ garaż na osiedlu „Młodych”, **tel. 501 582 232**

KUPIĘ garaż Grunwaldzka - Łokietka, lub zamienię z Wróblewskiego, **tel. 505 053 309**

KUPIĘ lub wynajmę garaż, **tel. 509 954 191**

WYNAJMĘ garaż przy ul. Kapicy, **tel. 696 865 900**

Ogłaszaj się w „MS”

– docieramy do 12 500 mieszkań



APTEKI

CAŁODOBOWA, ul. Jana Pawła II 13
tel. 32 761-11-00

ul. M. Dąbrowskiej 2, Poniedziałek-piątek 8.00-18.00, sobota 8.00-13.00
tel. 32 228-28-89

ul. Wł. Jagiełły 4, Poniedziałek-sobota 9.00-21.00, niedziela 10.00-17.00
tel. 517 446 651

ul. Jaworowa 2 Poniedziałek-piątek 7.30-18.30, (dojście od ulicy Grabowej) sobota 8.00-13.00
tel. 32 228-21-46

ul. ks. J. Kapicy 8, Poniedziałek - piątek 8.00-20.00, sobota 8.00 - 18.00, niedziela 10.00 - 18.00
tel. 695 988 988

ul. ks. J. Kapicy 10, Poniedziałek-piątek 8.00-21.00, sobota 8.00-21.00, niedziela 9.00-18.00,
tel. 32 229-21-40

ul. Kościelna 39, Pon.-pt. 8.00-20.00, sobota 8.00-16.00,
tel. 32 733-80-09

ul. W. Korfatego 5, Poniedziałek-piątek 8.00-20.00, sobota 8.00-14.00
tel. 32 228-12-18

ul. Kościelna 61, Poniedziałek-piątek 7.00-18.00, sobota 7.30-12.30
tel. 32 229-01-71

ul. 1-go Maja 5, Poniedziałek-piątek 8.00-19.00, sobota 9.00-14.00
tel. 32 220-00-74

ul. Michałkowicka 7, Poniedziałek-piątek 8.00-20.00, sobota 8.00-14.00
tel. 32 766-84-38

ul. Niepodległości 23, Poniedziałek-piątek 8.00-19.00, sobota 8.00-14.00
tel. 32 228-01-60

ul. Niepodległości 29, Poniedziałek-piątek 8.00-19.00, sobota 8.00-18.00
tel. 32 228-33-70

ul. Okrężna 19, Poniedziałek-piątek 8.00-20.00, sobota 8.00-14.00
tel. 733 015 804

ul. Olimpijska 2, Poniedziałek-piątek 8.00-19.00, sobota 8.00-13.00
tel. 32 762-82-43

ul. Jana Pawła II 1, Poniedziałek-piątek 7.30-19.00, sobota 8.00-14.00
tel. 32 765-96-69

ul. Powstańców 16, Pon.-pią. 8.00-20, sobota 8.00-16.
tel. 32 220-03-37

ul. Jana III Sobieskiego 30, Poniedziałek-piątek 8.00-18.00, sobota 8.00-12.00
tel. 32 765-92-05

ul. K. Szymanowskiego 8, Poniedziałek-piątek 8.00-19.00, sobota 9.00-13.00
tel. 32 229-83-09

ul. Śląska 6, Poniedziałek-piątek 7.00-19.00, sobota 8.00-13.00
tel. 32 228-20-07

ul. Śląska 17, poniedziałek - piątek 7.00-21.00, sobota 8.00-15.00,
tel. 32 209-02-35

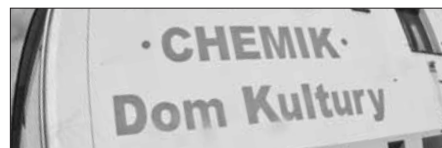
CAŁODOBOWA
ul. K. Śląska 13
tel. 32 204-66-22

ul. W. Wróblewskiego 28, Poniedziałek-piątek 8.00-18.30, sobota 8.00-13.00
tel. 32 228-80-40

ul. Wyzwolenia 17, Poniedziałek-piątek 8.00-19.00, sobota 9.00-14.00
tel. 32 228-43-46

**Nie zapomnij posprzątać
po swoim pupilu!**

Terminy zajęć zespołów i kółek zainteresowań DLA KAŻDEGO: dzieci, młodzieży, dorosłych, seniorów...



PONIEDZIAŁEK

Ognisko muzyczne 13.00 – 20.00
 Klub Seniora (Klub „Centrum”) 16.00 – 20.00
 Gimnastyka dla Pań
 – sala Szkoły Podstawowej nr 1 18.15 – 19.00
 Nauka tańca nowoczesnego 18.30 – 20.00

WTOREK

Chór Seniorów DK „Chemik” 13.00 – 15.00
 Stowarzyszenie Amazoнок „RAZEM” 16.00 – 20.00
 Spotkania sekcji krótkofalarskiej 16.00 – 21.00
 Spotkania sekcji strzeleckiej 16.30 – 19.00
 Nauka tańca nowoczesnego 16.45 – 19.00

ŚRODA

Polski Związek Niewidomych
 – Klub „Centrum” 14.00 – 18.00
 Sekcja brydżowa 15.00 – 20.00
 Sekcja skatowa 16.00 – 21.00

Zespoły instrumentalno-wokalne 17.00 – 20.00
 Spotkania Stowarzyszenia „LAURA” 16.30 – 22.00
 (ostatnia środa miesiąca)
 Gimnastyka „Tai-chi” 18.00 – 19.30

CZWARTEK

Gimnastyka dla Pań
 – sala Szkoły Podstawowej nr 1 18.00 – 18.45
 Klub Seniora DK „Chemik” 16.00 – 20.00
 Zespoły instrumentalno-wokalne 17.00 – 20.00

PIĄTEK

Spotkania sekcji krótkofalarskiej 16.00 – 21.00
 Zajęcia tenisa stołowego 16.30 – 20.30
 (jeżeli nie odbywają się w tym terminie inne imprezy – kontakt telefoniczny)
 Spotkania TKKF „Rytm” i MTKKF 17.00

NIEDZIELA

Zebrania członków PZHGP 10.00 – 13.00
 (trzecia niedziela miesiąca)

Więcej informacji pod numerem telefonu 32 228-20-90 lub stronie internetowej – www.domkultury.siemianowice.pl

Połam głowę

Parę miesiące temu rozpoczęliśmy publikację zagadek logicznych i SUDOKU – łamigłówek pochodzącą z Japonii. Rozwiązanie sudoku opublikujemy w kolejnym wydaniu „MS”, a zagadek logicznych – szukaj na stronach bieżącego wydania.

Życzymy miłej zabawy i udanego trenowania umysłu.

Barman morderca

Pewien facet wszedł do baru i poprosił barmana szybko o coś do picia, ten jednak wyszedł z za lady, chwycił



gościa za gardło, przystawił nóż do szyi i powiedział:

- Za moment umrzesz!

Trwali w bezruchu kilka sekund, wpatrując się sobie w oczy. Następnie obydwaj się roześmiali, facet podziękował barmanowi i wyszedł z wesolą miną.

Dlaczego?

Sto koni

Jest 7 stajni i 100 koni. Jak umieścić 100 koni

w tych stajniach, aby w każdej było ich tyle samo?

Trzydzieści sześć monet w trzech workach

Masz do dyspozycji dokładnie 36 monet oraz dokładnie 3 puste worki. Włóż wszystkie monety do worków, tak aby w każdym z 3 worków znalazła się nieparzysta liczba monet.

Worki mają być w takim samym stanie przed i po wykonaniu zadania. Monet nie wolno dokładać, zabierać, przecinać, przetapiać. Wszelkie szachrajstwa są kategoriycznie zabronione!

Co to jest?

Rano chodzi na czterech łapach,

Wieczorem na trzech, A w południe na dwóch?

Skomplikowane słowo

Jakie siedmioliterowe słowo, które nawet największy mędrzec musi wypowiedzieć błędnie?

Rozwiązanie SUDOKU polega na wpisaniu brakujących cyfr w ten sposób, by w każdym poziomym rzędzie i w każdej pionowej kolumnie oraz w każdym wyróżnionym małym kwadracie 3x3 znalazły się wszystkie cyfry od 1 do 9. Każda z tych cyfr w rzędzie, w kolu mnie, czy małym kwadracie może być wpisana tylko raz.

Rozwiązanie SUDOKU 6/18

7	6	4	5	2	8	9	3	1
2	9	8	7	1	3	5	4	6
3	5	1	6	9	4	7	2	8
8	4	9	3	5	1	6	7	2
5	2	6	4	8	7	3	1	9
1	3	7	9	6	2	4	8	5
4	1	5	8	7	6	2	9	3
6	7	2	1	3	9	8	5	4
9	8	3	2	4	5	1	6	7

SUDOKU 7/18

				3				
		6	8		4	9		
9	3						7	8
		8	7	1	9	5		
1								7
		4	6	2	5	3		
2	8						4	6
		5	1		2	8		
				4				

Krzyżówka

z hasłem nr 07/2018

Znaczenie wyrazów:

POZIOMO: 3. Śpi w jeziorze; 8. Pełnią je członkowie Rad Osiedli o czym informujemy w „Mojej Spółdzielni”; 9. Poziome na naszych parkingach; 10. Tymczasowy budynek; 11. „Uśmiechnięte” w „Społem” Siemianowickiej Spółdzielni Spożywców w Siemianowicach Śląskich; 12. Karteczka od listonosza; 13. W ręku kelnera; 15. Skrzynia; 17. Logika; 18. Naczynie na zupeę; 19. Bieg rzeki; 20. Efekt monotonii; 21. „Połam głowę” w naszej gazecie „Moja Spółdzielnia”; 25. Koleś; 28. Słuszność; 31. Śmietanka towarzyska; 32. Odpadki w koszu; 33. Czarzy; 34. Chłuba; 35. Odgłos kół pociągu; 36. Styl z lamusa; 37. Kminkówka.

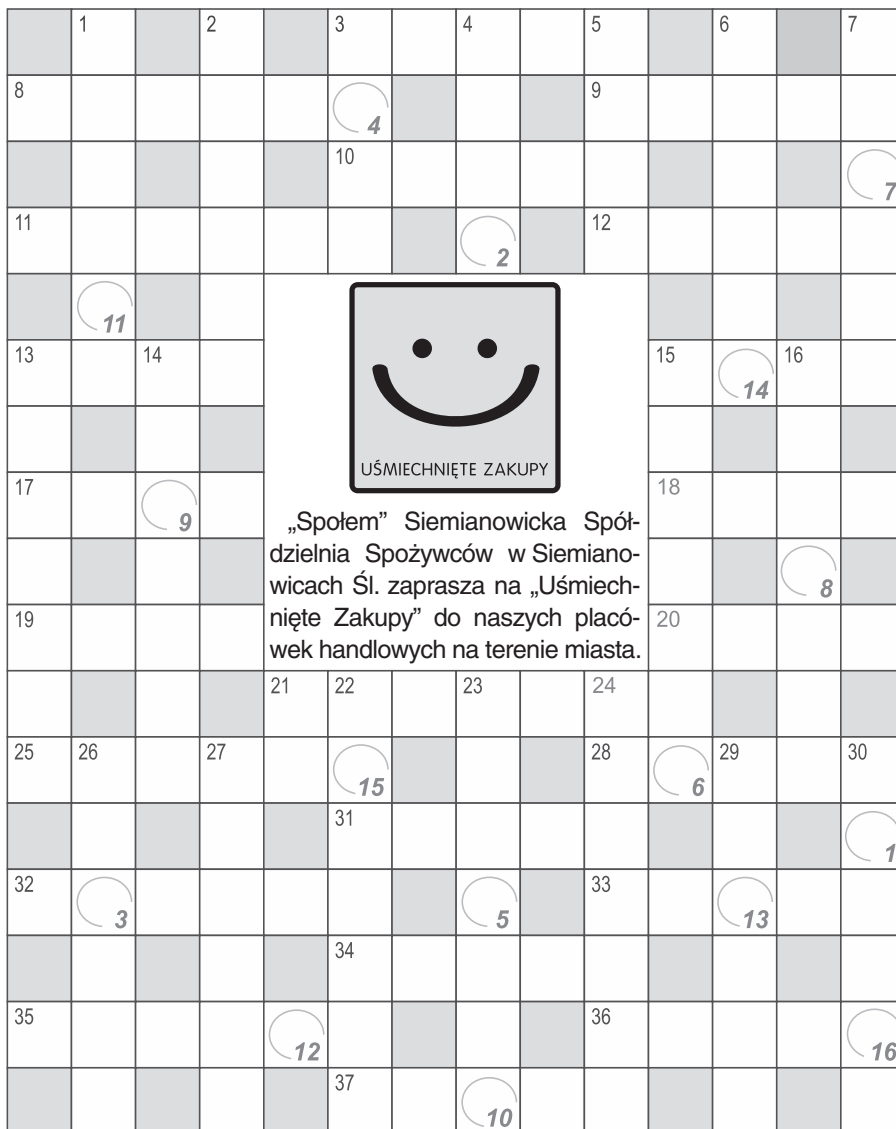
PIONOWO: 1. Zgłoska; 2. Krój pisma drukarskiego; 3. Znak zodiaku; 4. Soczysta gruszka; 5. Ptak morski; 6. Migdałkowy kłopot; 7. Sposób postępowania; 13. Pospolity chwast polny; 14. Część Siemianowic Śląskich; 15. Wśród kwiatów; 16. Ptak nocny; 21. Nie przed; 22. Zwolennik ateizmu; 23. Wypiera wełnę; 24. Straganiarz; 26. Działo; 27. W kolanie; 29. Szkoła przy ulicy Matejki w Siemianowicach Śląskich; 30. Laik.

Litery z pól dodatkowo ponumerowanych od 1 do 16 dadzą rozwiązanie krzyżówki, które prosimy przesyłać do 22 lipca br. na adres: **SSM ul. Bohaterów Westerplatte 20** z dopiskiem: **Redakcja „Moja Spółdzielnia” – Krzyżówka nr 7/2018** (decyduje data stempla pocztowego) lub adres poczty elektronicznej redakcji „MS”: **ssm@poczta.fm** z obowiązkową informacją w temacie wiadomości: **Krzyżówka nr 7/2018** – decyduje data wysłania e-maila.

Nagrody za rozwiązana krzyżówkę nr 06/2018 z hasłem: *Lato przed nami* otrzymują: **Agnieszka Dymała**, ul. J.



Dwie blondynki oglądają mecz Portugalii z Niemcami, pierwsza poszła



Stęślickiego (I); **Mateusz Garus**, ul. W. Wróblewskiego (II); **Robert Nieszporrek**, ul. Kolejowa (III).

Zwycięzcom gratulujemy i zapraszamy (z dowodem osobistym) do działu GZM po odbiór wygranych.

Fundatorem pierwszej nagrody jest „**SPOŁEM**” Siemianowicka Spółdzielnia Spożywców, a pozostałych – Siemianowicka Spółdzielnia Mieszkaniowa.

Uwaga: Wysłanie rozwiązania jest równoznaczne z wyrażeniem zgody na wykorzy-

stanie danych osobowych (imię, nazwisko, adres, adres e-mail lub nr telefonu) przez redakcję w celu przeprowadzenia konkursu/krzyżówki, w tym publikacji w miesięczniku „Moja Spółdzielnia” imienia, nazwiska i miejsca zamieszkania wskazanego w nadstawnym rozwiązaniu) do jednorazowego losowania i publikacji jego wyniku w kolejnym wydaniu „MS”. Dane podaję dobrowolnie i wiem, że mam prawo do ich uzupełnienia, sprostowania, wglądu, usunięcia, ograniczenia przetwarzania i przenoszenia oraz wniesienia sprzeciwu. Dane zwycięzców będą przetwarzane do 12 miesięcy.

zrobić popcorn...druga krzyczy:

- Goooool!
- Kto strzelił?
- Ronaldo za chwilę
- Goooool!
- Kto strzelił?
- Jakiś Replay.



Rozmawiają małżonkowie.

- Kupisz mi nowe futro? – pyta żona.
- Dlaczego... Przecież to stare wygląda jeszcze bardzo dobrze...
- No, ale widzisz, sam powiedziałeś, że jest stare...



MIESIĘCZNIK SIEMIANOWICKIEJ SPÓŁDZIELNI MIESZKANIOWEJ

LLL Adres redakcji: 41-106 Siemianowice Śl., ul. Boh. Westerplatte 20, tel. 32-6091-400, 32-6091-405, e-mail redakcji: ssm@poczta.fm
 Redaguje zespół. Redaktor naczelny: Piotr Sowisło. Druk: „Kolumb”, Chorzów. Nakład: 12500 egzemplarzy.
 Materiały i listy prosimy nadsyłać na adres redakcji. Za treść ogłoszeń redakcja nie odpowiada. Redakcja nie zawsze zgadza się z opiniami, poglądami czytelników, zamieszczonymi na łamach. Materiałów nie zamówionych redakcja nie zwraca i zastrzega prawo do dokonywania skrótów w listach i nadsyłanych tekstach. **Ogłoszenia drobne** przyjmowane są we wszystkich administracjach SSM do 20. każdego miesiąca.
 Wydawca - „PIR” s.c. Prezes - Piotr Sowisło, tel. 605 256 775. Numer zamknięto 1 lipca 2018 r.

Warzywa i owoce na start

Lato – spójrzmy za okno – na razie nas nie rozpieszcza i serwuje nam bardzo zmienną pogodę: od upałów

MOJA KUCHNIA



rodem z Sahary, po jesienne szarugi. Te kaprysy aury, na szczęście, nie odbijają się na dostępności do tanich warzyw i owoców, więc wykorzystajmy ich obfitość i zdecydowanie wprowadźmy je do domowego menu i poeksperymentujmy przy tej okazji.

Zapiekanka z porów

Białe części porów - 1kg - ugotować do miękkości w osolonej wodzie z dodatkiem 1/2 szklanki mleka. Po odcedzeniu przełożyć do ogniotrwałego naczynia, posypując solą i pieprzem do smaku. Na wierzchu ułożyć plastry masła (ok. 15 dag). Całość posypać grubą warstwą startego żółtego sera. Zapiekać w piekarniku, aż ser się roztopi. Podawać z pieczywem.

Kalafior inaczej

Ugotować duży kalafior z dodatkiem soli i odrobiny cukru (można też ugotować na parze). Odcedzić i podzielić na różyczki. Żaroodporne naczynie wyłożyć plastrami boczku, a na nich ułożyć kalafior. 2 jajka ubić, dodać sól i posiekany lubczyk, a następnie wlać do nich 1 łyżkę mąki roztrzepaną w 2 łyżkach mleka. Ubić jeszcze raz i zalać kalafior. Wstawić do gorącego piekarnika i zapiec. Podawać z dodatkiem ryżu.

Pomidory zapiekane z papryką

3 duże cebule pokroić i podsmażyć na 4 łyżkach oleju. Dodać pokrojoną w paski paprykę (0,5kg) i dusić aż zmięknie. Wtedy dołożyć poćwiartowane pomidory (0,5kg), pozostawiając na ogniu jeszcze przez 10 min. Doprawić solą, pieprzem papryką słodką i ostrą, bazylią i tymiankiem. Na wierzchu potrawy wbić delikatnie 4 jajka i poczekać, aż się zetną. Podawać z pszennym pieczywem.

A na deser

Maliny, porzeczki lub inne owoce łatwo się miksujące (proporcje wg uznania i zamierzenia, co do osiągnięcia odpowiedniej konsystencji) zmiksować z 1/2l schłodzonego pasteryzowanego mleka z dodatkiem 1 - 2 łyżek cukru. Podawać z kostkami lodu.



Jeśli jesteś w trudnej sytuacji...

BARAN
21.III. - 20.IV



Ludzie urodzeni pod znakiem Barana na ogół dobrze radzą sobie w życiu. Potrafią przewidywać trudne sytuacje i w porę im przeciwdziałać. Często otoczenie jest zdziwione, że Baran potrafił wyplątać się z konfliktów i... jak to się mówi wyjść na prostą.

BYK
21.IV. - 21.V.



Byk dobrze radzi sobie w życiu. Kłopotami niezbyt się przejmuje, a gdy sytuacja jest poważna szuka możliwie najbardziej racjonalnego rozwiązania.

Ma też tę dobrą cechę, że nie przejmuje się drobiazgami, nie robi, jak to się mówi z „igły widły”.

BLIŹNIĘTA
22.V. - 21.VI.



Zmienny, zazwyczaj nerwiczny Bliźniak niezbyt dobrze potrafi wybrnąć z kłopotów.

Jeśli ktoś życzliwy mu nie pomoże, jego sytuacja jest nie do pozazdroszczenia. Kłopot w tym, że ludzie spod tego znaku nie zdają sobie z tego sprawy.

RAK
22.VI. - 22.VIII.



Gdy Pan, a już zwłaszcza Pani Rak znajdzie się w tarapatkach najpierw denerwuje się i nawet sobie trochę popłacze, a potem udaje się do przyjaciół z prośbą o pomoc. Trzeba przyznać, że dobrze trafia i znajduje zrozumie u życzliwych jej ludzi.

LEW
23.VII. - 22.VIII.



Jeśli Lew znajdzie się w kłopotach, najpierw jest zdziwiony, że w ogóle coś takiego mogło się przydarzyć, potem analizuje sytuację i stara się znaleźć przyczynę tego, co do problemu doprowadziło. Wyciąga prawidłowe wnioski i rozwiązuje problem.

PANNA
23.VIII. - 22.IX.



Ludzie urodzeni pod znakiem Panny są rozważni, sumieni, spokojni i dlatego rzadko wpadają w tarapaty. Jeśli już im się to zdarzy starają się zlikwidować problem w zarodku, żeby z drobnej sprawy nie zrobił się poważny kłopot.

WAGA
23.IX. - 23.X.



Jeśli urodziłeś się pod znakiem Wagi podchodzisz do życia trochę lekko-myślnie. Uważasz, że każdy ma jakieś problemy i jeśli już się pojawiają, to znajdzie się jakieś rozwiązanie. Nigdy nie zaostrzasz sytuacji, dążysz do zgody i harmonii.

SKORPION
24.X. - 22.XI.



Pan Skorpion ma wiele problemów i kłopotów, ale w dużej mierze sam je wywołuje. Gdyby zdobył się na więcej tolerancji w stosunku do innych ludzi miałby mniej problemów. Rzadko jednak tę prawdę sobie uświadamia.

STRZELEC
23.XI. - 21.XII.



Pogodny, wesoły, przychylny ludziom Strzelec nie napotyka w życiu na wiele kłopotliwych sytuacji. Drobną kłopoty uważa za naturalne, większe stara się rozwiązać zgodnie z tym, co dyktuje mu rozsądek.

KOZIOROŻEC
22.XII. - 20.I.



Największym kłopotem Koziorożca jest, gdy nie może osiągnąć zamierzonego celu. Wtedy to bardzo się martwi, ale stara się znaleźć najlepsze rozwiązanie. I trzeba przyznać, że mu się to udaje i znowu idzie prostą drogą do

WODNIK
21.I. - 20.II.



Największym zmartwieniem Wodnika jest, gdy nie może swobodnie realizować się w pracy zawodowej, gdy coś stanie na drodze jego kariery. Wtedy potrafi konsekwentnie dążyć do usunięcia tej przeszkody.

RYBY
21.II. - 20.III.



Życie Ryby jest dość skomplikowane. Przez długi czas może wszystko układać się pomyślnie, a potem następuje, niestety, pasmo klęsk. Radzi sobie jednak w życiu dość dobrze i częściej wygrywa, niż przegrywa.

Jest co oglądać i fotografować w osiedlach spółdzielczych, jeśli chodzi o ukwiecone balkony i przydomowe ogródki. Mniej czy więcej kwiatów zawsze dodaje letniej atmosfery, uroku budynkowi lub jego otoczeniu.

Niemal w każdym budynku spółdzielczym są osoby, które zdecydowały się tego lata na wyeksponowanie kwiatów

ką, tudzież trawnikiem. Stale pielęgnowane obejścia domów niekiedy potrafią wręcz tonąć w różnobarwnych

Zielony Konkurs 2018

na swoim balkonie. Są domy, gdzie jest ich więcej, jak choćby przy ulicy **Marii Skłodowskiej-Curie, Niepodległości, Pocztowej**. Są i takie budynki, gdzie o ukwiecenie balkonu trudniej ze względu na ograniczone metrażem możliwości. A i tak zdarzają się „kolorowe rodzyunki”, jak na przykład jeden z balkonów przy **Komuny Paryskiej 5**. To pokazuje, że mimo powierzchniowych trudności, da się i warto choćby spróbować.

Nie brakuje też wydzielonych przydomowych ogródków, dobrze wypełniających pas między przyziemiem budynku a chodnikiem, wydeptaną ścież-

kwiatów: żółtych, pomarańczowych, czerwonych, różowych, białych. Tak jest na przykład przy **Niepodległości 60A, Jana Stęślickiego, Walentego Fojkisa**, przy niektórych budynkach **Marii Skłodowskiej-Curie i Władysława Reymonta**, czy też przy **Grunwaldzkiej i Władysława Jagiełły** oraz **Wojciecha Korfańskiego**.

Zielony Konkurs służy między innymi temu, by takie obrazki uwiecznić na fotografiach i publikacją ich na łamach „MS” nagradzać - doceniać osoby za poświęcony czas i włożony wysiłek. Ma to na celu pokazać również innym współmieszkańcom, jak kolo-

rowo i przyjemnie może być na balkonie i wokoło domu i zachęcić do naśladowania.

A tymczasem dziękujemy za dotychczas przekazane nam informacje o adresach, przy których właśnie takie ładne balkony i ogródki się znajdują. Czekamy na więcej „zielonych wskazówek”, a równocześnie sami dalej będziemy penetrować osiedlowe zakamarki w ich poszukiwaniu.

Doceniamy również, a zarazem dziękujemy za zwrócenie uwagi na ukwiecone klomby zagospodarowane na trawnikach lub nieużytkach między budynkami osiedli spółdzielczych. Za ich przyzwoitym wyglądem stoją osiedlowe administracje, które zlecają stałą ich pielęgnację. I tylko to jest powodem tego, iż nie mieszczą się one w ramach i nie trafiają na łamy rubryki Zielonego Konkursu. To, o co dbają ADMy pokazujemy w innym miejscu - przy okazji comiesięcznych relacji z wykonanych w osiedlach prac. rg

Być jak Messi, Ronaldo, Lewandowski

Po turnieju i szkoleniowym treningu

W czerwcu – oprócz mundialowych emocji – odbyły się dwa wydarzenia sportowe, w których miały okazję wziąć udział dzieci trenujące w ramach programu „Piłka nożna w naszych osiedlach”. Były to: turniej piłkarski z okazji 30-lecia os. „Bańgów” oraz trening pokazowy „Akademii Młodych Orłów” pod egidą PZPN. Dużo radości, trochę nowości...

Turniej w „Bańgowie”

30-lecie osiedla „Bańgów” zdecydowano się świętować, organizując kilka imprez na wolnym powietrzu. Na początku czerwca odbyła się pierwsza z nich – turniej piłkarski dla dzieci. Wzięły w nim udział cztery drużyny z osiedli: „Bańgów”, „Tuwima”, „Michałkowice”, „Węzłowiec/Bytków”), złożone z około 40 dzieci z rocznika 2006 i młodszych.

Po zaciętej rywalizacji, najlepsi okazali się zawodnicy z „Tuwima”, wygrywając wszystkie trzy mecze. Drugie miejsce zajęła drużyna z „Bańgowa”, trzecie – ex aequo „Michałkowice” i „Węzłowiec/Bytków”.

Pamiątkowe medale, dyplomy dla poszczególnych drużyn oraz słodkie upominki na zakończenie wręczyli **Adam Cebula i Leon Pichen** – członkowie Rady Osiedla, współorganizatorzy wydarzenia, **Marek Greiner** – pełnomocnik ds. Technicznych SSM oraz trenerzy/sędziowie **Robert Razakowski i Dariusz Rzeźniczek**. Organizatorami imprezy były bańgowska Rada Osiedla oraz administracja.

Akademia Młodych Orłów

Inną czerwcową gratką dla dzieci była możliwość uczestniczenia w treningu pokazowym w ramach programu piłkarskiego Polskiego Związku Piłki Nożnej – Akademii Młodych Orłów. Ta po raz pierwszy została zorganizowana w Siemianowicach Śląskich i co warto podkreślić – na zaproszenie Siemianowickiej Spółdzielni Mieszkaniowej.

Zajęcia podzielono na dwie części. Pierwsza z nich była czysto teoretyczna. W jednej z sal Szkoły Podstawowej nr 16 dzieciaki mogły na slajdach oraz krótkich filmikach zobaczyć, jak wyglądają profesjonalne piłkarskie treningi. Niektóre z elementów dobrze im już znane, inne – nowe i do przećwiczenia. Była też mowa o właściwym podejściu, stosunku opiekunów do trenujących regularnie dzieci.

Druga część zajęć to już praktyka. Wyjście na boisku i przykładowe treningi, typu gra: „1 na 1”, „2 na 2” czy „4 na 4” – w dwóch grupach wiekowych: 7-9 i 10-12 lat. Ostatnim elementem

treningu był sparing. W sumie w zajęciach wzięło udział 32 uczestników, po 16 w każdej kategorii wiekowej.

Terminy zajęć piłkarskich na boiskach osiedlowych:

„Michałkowice” - **poniedziałki**

- 16.30-18.00 dzieci 7-9 lat,
- 18.00-19.30 dzieci 10-12 lat.

- „Tuwima” – **wtorki:**

- 16.30-18.00 dzieci 7-9 lat,
- 18.00-19.30 dzieci 10-12 lat.

- „Węzłowiec” – **środy:**

- 16.30-18.00 dzieci 7-9 lat,
- 18.00-19.30 dzieci 10-12 lat.

- „Bańgów” – **czwartki:**

- 16.30-18.00 dzieci 7-9 lat,
- 18.00-19.30 dzieci 10-12 lat.

Zajęcia dodatkowe, grupy łączone:

„Węzłowiec” i „Tuwima”

- **poniedziałki: 16.30 – 18.00**

- boisko wielofunkcyjne przy ulicy Wł. Jagiełły 33

„Michałkowice” i „Bańgów”

- **wtorki: 16.30 – 18.00**

- boisko wielofunkcyjne przy ulicy M. Skłodowskiej-Curie

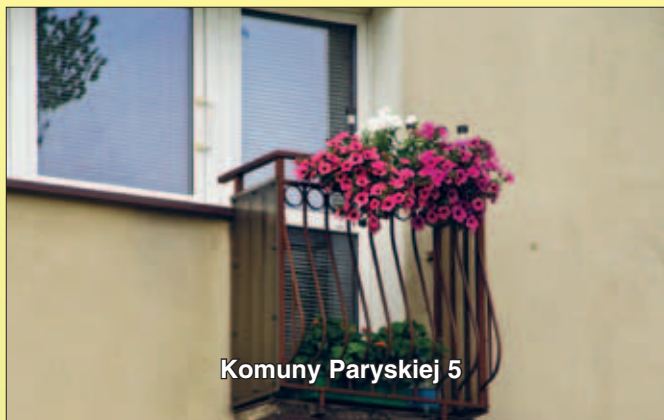
Zapisy wciąż otwarte

Nadal można zapisywać dzieci na treningi. Nie kosztują nawet złotych. Wystarczy przyjść z dzieckiem na jedno z zajęć i wypisać odpowiednią deklarację, jaką mają przy sobie trenerzy. Należy pamiętać jednak o sztywno ustalonym przedziale wiekowym 7-12 lat (funkcjonują dwie grupy - 7-9 i 10-12 lat). rg

Zielony Konkurs 2018



Niepodległości 63C



Komuny Paryskiej 5



Po turnieju...



Zielony Konkurs 2018

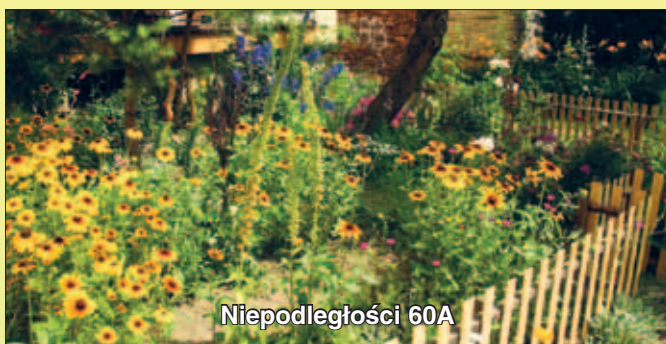
Czytaj - str. 26



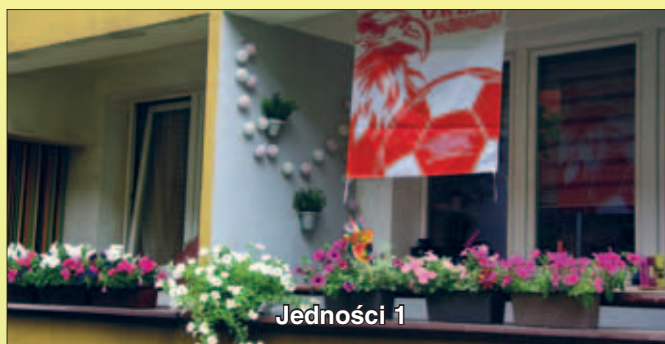
A. Żgrzebnioka 25



J. Stęślickiego



Niepodległości 60A



Jedności 1

Teraz Orange Światłowód w Siemianowicach Śląskich

Odwiedź najbliższy salon Orange
w Siemianowicach Śląskich
lub umów się na spotkanie:

- ul. Śląska 30
Kontakt 32 229 00 02
- ul. Jagiełły 4 (CH Atrium)
Kontakt 733 844 834
- Katowice, CH Silesia City Center,
ul. Chorzowska 107,
Kontakt: 512 096 700

Koszt połączenia wg. taryfy operatora.



sieć
#1

Światłowód do 100 Mb/s



Internet

39,99 zł/mies.
od 13. mies. 69,99 zł



Internet



Abonament
komórkowy

79,99 zł/mies.



Internet



Abonament



Telewizja

domowy

89,99 zł/mies.



Internet



Abonament
komórkowy



Telewizja



Abonament
domowy

99,99 zł/mies.

Podane ceny dotyczą umów na 24 mies., zawierają rabat za e-fakturę i terminową płatność (5 zł) oraz zgodę marketingową (5 zł), nie zawierają opłaty aktywacyjnej 49,99 zł oraz opłaty za sprzęt. Po wyczerpaniu pakietu GB w abonamencie komórkowym za dany cykl, za kolejne 2 pakiety po 5 GB automatycznie wzrośnie opłata o 10 zł za każdy pakiet. Szczegóły w regulaminie „Światłowód 1/17” na orange.pl i pod nr 801 234 567 (koszt połączenia wg cennika), gdzie sprawdzisz również zasięg Światłowodu.

Fox and its related entities. All rights reserved; © 2017 AMC NETWORK ENTERTAINMENT LLC. ALL RIGHTS RESERVED. 2017 © Lifetime; VIKINGS © 2017 TM Productions Limited / TS Vikings IV Productions Inc. All Rights Reserved. An Ireland-Canada Co-Production; Bundesliga na żywo na kanałach ELEVEN SPORTS. © CBS Broadcast Inc. All Rights Reserved; Eurosport, skoki narciarskie; 2017 Ed Stafford, 10 dni, by przeżyć, Discovery Channel; © 2017 Par Pics; Viacom International Media Networks; Artwork © 2015 Fox and its related entities. All rights reserved.

s-532/07-18



Skrzydła drzwiowe
oraz nakładki
na stare ościeżnice!



„DOMATOR”, ul. Wincentego Pola 22, KATOWICE
(dojazd od ul. Mikołowskiej)

tel./fax 32-254-49-98, kom. 605-416-116, www.domator.katowice.pl

s-238/8-15

**W każdy poniedziałek,
w godzinach od 15.30 do 16.30
w siedzibie Siemianowickiej
Spółdzielni Mieszkaniowej,
ul. Boh. Westerplatte 20,
tel. 32-6091-405.
PEŁNI DYŻUR dziennikarz „MS”
PRZEZ 24 GODZINY NA DOBĘ NAD-
SYLAJ PYTANIA, SWOJE PROBLE-
MY NA KONTO POCZTOWE „MS”:
ssm@poczta.fm**