



e-mail do redakcji:
ssm@poczta.fm

Nakład: 12 500



**Na stronach:
Konkurs 6 pytań
na 60-lecie
Diamentowy Jubileusz
Zjawił się, nie zapomniat!**



*Jest w moim Kraju zwyczaj,
że w dzień wigilijny,
Przy wejściu pierwszej gwiazdy
wieczornej na niebie,
Ludzie gniazda wspólnego
łamią chleb biblijny,
Najtkliwsze przekazując
uczucia w tym chlebie.*

C. K. Norwid



1957-2017

*Wielu świątecznych
radości i serdeczności
Niezapomnianych chwil
przy kolorowej choince,
Zdrowia, miłości, spokoju
oraz pogody ducha*

życzą

Rada Nadzorcza,
Zarząd
i Rady Osiedli
Siemianowickiej
Spółdzielni
Mieszkaniowej

oraz Redakcja „MS”

Refleksje o Spółdzielni

Spółdzielnię zna jak własną kieszeń i nic w tym dziwnego, gdyż w tym roku, roku 60-lecia SSM Zbigniew Lekston, prezes zarządu, obchodzi jubileusz 50-lecia swojej pracy w Spółdzielni. Pracę rozpoczął w niej jako stażysta w czasach, gdy na szerszą skalę ruszała działalność inwestycyjna spółdzielni. Po latach uważa, że załoga Spółdzielni wykonała swoje zadanie, czego efektem jest dobra kondycja spółdzielni. Zbigniew Lekston jest osobą niechętnie występującą w mediach. Woli działać niż się pokazywać. Tegoroczny jubileusz spowodował, że dał się namówić na garść wspomnień i przemyśleń. Oto one.

60 lat to jubileusz, który jak każdy skłania do spojrzenia wstecz, do jakiejś refleksji, do podsumowania minionego okresu. Działalność obecnej SSM można podzielić, na co najmniej kilka etapów. Etap pierwszy to kształtowanie się spółdzielni na terenie miasta.

Ich podstawowym celem była budowa mieszkań dla klasy robotniczej. Ówczesny charakter miasta, miasta węgla i stali wskazywał, że budownictwo to skierowane będzie na rzecz działających na terenie Siemianowic kopalni „Michał”, kopalni „Siemianowice”, „Huty Jedność”. W oparciu też o te zakłady powstały pierwsze spółdzielnie mieszkaniowe, czyli Robotnicza Spółdzielnia Mieszkaniowa przy Hucie Jedność, Górnicza Spółdzielnia Mieszkaniowa przy kopalni „Siemianowice” czy kopalni „Michał”. Z uwagi na to, iż na terenie Bytkowa Zakłady Azotowe w Chorzowie budowały mieszkania dla swoich pracowników przy ulicy Alfonsa Zgrzebniołka, również przy tych zakładach powstała spółdzielnia mieszkaniowa pod nazwą Międzyzakładowa Spółdzielnia przy Zakładach Azotowych, przekształcona później w Spółdzielnię „Chemik”. Spółdzielnia ta rozpoczęła swoją działalność na terenie Bytkowa. W pierwszym okresie działalności spółdzielni zajmowały się przygotowaniem inwestycji budowy mieszkań i koncentrowały się raczej na budownictwie w tzw. plombach, na terenach dosyć małych np. w Michałkowicach (w centrum miasta, jak również przy ulicy Zgrzebniołka w Bytkowie. Taka działalność prowadzona by-

ła właściwie przez pierwsze dziesięciolecie, kiedy oddawano do użytku stosunkowo niewiele mieszkań, m.in.

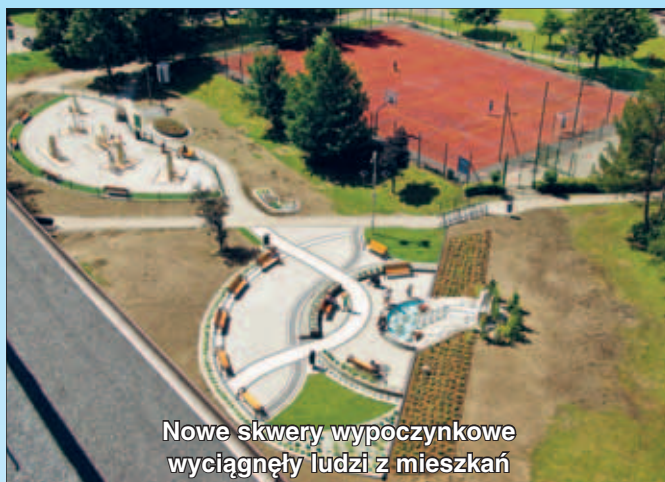
bywało z różnych regionów Polski do pracy.

Dynamiczny rozwój spółdzielczości nastąpił dopiero z chwilą **połączenia się tych mniejszych**

spółdzielni w jeden organizm i co pokazało w myśl zasady: duży może więcej znaczenie tej spółdzielni, możliwości realizacji przez nią budownictwa okazały się o wiele, wiele większe przy znacznej pomocy państwa. Można różnie ten okres oceniać, natomiast stworzone wtedy warunki ekonomiczne, czyli możliwość uzyskania dogodnych kredytów z PKO BP. Umarzano je w granicach 40-

50% co stwarzało możliwość uzyskania mieszkania spółdzielczego osobom nie najlepiej uposażonym, czyli klasie robotniczej tego miasta. Połączenie ówczesnych spółdzielni spowodowało też, że jej znaczenie wzrosło np. w zdobywaniu limitów na budownictwo. Dostawało się wtedy określona ilość mocy przerobowej firm, jak i środków finansowych na użytek budownictwa. Było to bardzo istotne, mając na względzie zdolności produkcyjne firm działających w budownictwie. Limity polegały na określeniu wartości finansowych, ekonomicznych robót, co przekładało się na zdolność do realizowania budownictwa dla Spółdzielni. Zarząd koncentrował się wtedy przede wszystkim na zdobywaniu limitów. Biorąc też pod uwagę limity kosztów metra kwadratowego, jak również powierzchni, bardzo istotna sprawa, bo obowiązywały ścisłe limity - rodzina bezdzietna otrzymywała max 38 m², samotne osoby 28 m², z jednym dzieckiem 48 m², czyli tzw. M2, M3, M4 lub M5 tj. 57 m², co było też warunkiem możliwości kredytowania tego budownictwa. Limity finansowe powodowały, że koszt m² nie mógł przekroczyć 2800 zł, co spowodowało, że ówczesne budownictwo nie cechował jakiś wysoki standard.

Niemniej trzeba podkreślić, że w tym okresie działalność Zarządu spółdzielni, prezesa **Stanisława Kowarczyka**,



Nowe skwery wypoczynkowe wyciągnęły ludzi z mieszkań

z uwagi na fakt znikomego zainteresowania mieszkańców spółdzielczością, gdyż nie była to forma, która budziłaby jakieś pełne zaufanie. Podcho-



dzono do niej, jak do każdej nowości, z pewną rezerwą. Niemniej okazało się, że była to jedyna możliwość uzyskania mieszkania w ówczesnym czasie. Miasto, zakłady w tamtym czasie nie dostarczały wystarczającej ilości mieszkań komunalnych, zakładowych przy rozwijającym się ciągle przemyśle, a ludność miasta wtedy zdecydowanie wzrosła, bo wiele osób przy-



który wtedy kierował okazała się bardzo owocna. Spółdzielnia rozwijała się bardzo dynamicznie. Udało się wtedy wybudować prawie 10 tysięcy mieszkań, co się wiązało z ogromną pracą na rzecz zdobywania środków i nieprzekraczania limitów. Warto wspomnieć o tym, że bywały lata, że w jednym roku spółdzielnia oddała ponad 1100 mieszkań. Ogromna liczba.

Z tego czasu pamiętam wyśięk wkładany w odbiory budynków, realizowanych nie zawsze kompleksowo, nie zawsze w odpowiedniej jakości i nie zawsze w wysokim standardzie, ale były tam mieszkania, na które czekano. Nie zapomnę radości ludzi, z jaką się spotykałem, gdy otrzymywali oni te mieszkania. To były przeżycia, których nie zapomnę. Osoby te odbierając klucze były przeszczęśliwe, bo czekały na ten moment nieraz 10 lat. Nie ważne było, że okna czasami były wypaczone, że posadzki nierówne, czy tynki gdzieś tam niezbyt dobrze położone. Ważne, że było mieszkanie. Tych uśmiechów i radości nie zapomnę. Oczywiście po uzyskaniu mieszkania każdy spółdzielca modernizował je według własnych potrzeb i możliwości finansowych, montowano urządzenia, malowano, zmieniano wykładziny – to było rzeczą oczywistą.

Czas czynów

Nieco później przyszedł okres, kiedy to mieszkańcy zaczęli rozglądać się wokół budynków, gdyż poza samym budynkiem w tym rejonie nie było z reguły nic – otrzymywaliśmy właściwie tylko bryłę budynku od firm wykonawczych. Nie było chodników, dróg, zieleni. Zarząd Spółdzielni starał się zainteresować mieszkańców udziałem w zagospodarowaniu terenów. Organizowano wiele czynów społecznych, po to by krajobraz wokół budynków nie był księżycowy, a w miarę estetyczny, przyjazny. Trzeba przyznać, że działania te spotykały się z wielkim odzewem mieszkańców. Były okresy, że nie nadążaliśmy z zakupem drzew, krzewów, po to by każdy przy swoim budynku, klatce schodowej mógł jakoś urządzić zieleni. Jakie to przyniosło efekty? Uważam, że bardzo dobre, bo nie było wtedy innej możliwości zagospodarowywania terenów. To, że czasem posadzono drzewo za blisko okien

i nie przewidziano, że tak się rozrośnie to inna sprawa. Uważam, że ta działalność na tamten czas spełniła swoje zadanie i oczekiwania. Tym sposobem udało się na przykład szybko zagospodarować osiedle „Chemik”. Wspólne prace pozwoliły ponadto zintegrować się mieszkańców, poznać sąsiadów i to też przelożyło się na większą dbałość o otoczenie i do dzisiaj

ograniczenie ilości zużycia. Trzeba powiedzieć, że dokonując analizy ilości zużytej wody z końca lat 80. a dzisiejsze, to spadły one pięciokrotnie. Oczywiście wpływ na to też miały działania spółdzielni, mające na celu uszczelnienie sieci wodociągowej na terenie osiedli, wymiany tych sieci, co spowodowało, że praktycznie strat na sieci nie ma. Na dzisiaj średnie zużycie wody Spółdzielni to 2,8 metra³, a bywało, że kilkanaście metrów³ na osobę.

Te działania to odpowiednio skutki finansowe, czyli koszty tych przedsięwzięć. Na początku można było starać się o dotacje z budżetu państwa na opomiarowanie budynków w wysokości 50%. Niestety, od 1991 roku dotacje się skończyły i pomoc państwa się skończyła. Bywały lata, kiedy można było uzyskać dodatkowe środki na usuwanie wad technologicznych, ale i to się szybko skończyło, a w efekcie całe te koszty przerzucono na członków spółdzielni. Spółdzielnia starała się wykorzystać dotowanie. Były takie chwile, że otrzymywaliśmy na ocieplenia budynków na ówczesne pieniądze ok. 3 mld złotych, co spółdzielnia w całości wykorzystwała, rozpoczynając niejako cały program

dociepleń.

Następny okres to okres opracowania i ścisłej realizacji programu termomodernizacji, polegający na opomiarowaniu budynków, przyłączy... modernizacji rozdzielaczy c.o. w budynkach, tj. tych urządzeń, które powodowały właściwą regulację przepływu temperatury po to żeby zapewnić równy rozdział ciepła pomiędzy budynkami zgodny z zapotrzebowaniem cieplnym.

Kolejnym etapem był montaż zaworów termostatycznych a co za tym idzie umożliwienie mieszkańcom wpływu dalszy na str. 5

**Konkurs jubileuszowy.
Na odpowiedzi czekamy do 27 grudnia br.**

6 pytań na 60-lecie SSM

1. Ile jest osiedli administrowanych przez Siemianowicką Spółdzielnię Mieszkaniową?
2. Podaj nazwisko obecnego Prezesa Zarządu SSM?
3. Przy jakiej ulicy mieści się najstarszy budynek SSM?
4. Kto aktualnie jest Przewodniczącym Rady Nadzorczej SSM?
5. Jak nazywa się były, wieloletni Prezes Zarządu SSM?
6. Podaj nazwę Spółdzielni, od której wszystko w 1957 roku się zaczęło...

Odpowiedzi można nadsyłać tradycyjną pocztą z dopiskiem: „Konkurs jubileuszowy” na adres: Siemianowicka Spółdzielnia Mieszkaniowa, Redakcja gazety „Moja Spółdzielnia”, ul. Boh. Westerplatte 20, 41-100 Siemianowice Śl. lub poprzez pocztę elektroniczną na adres: ssm@poczta.fm z dopiskiem: „Konkurs jubileuszowy”.

Na prawidłowe odpowiedzi czekamy do 27 grudnia br. – decyduje data stempla pocztowego lub wysłania e-maila

Czekają nagrody – niespodzianki!

procentuje. To okres, który trwał od początku lat 70. do końca prawie lat 80.

Do czasu transformacji ustrojowej, gdzie praktycznie doszło do urynkowania gospodarki mieszkaniowej i urealnienia ceny dostawy mediów: woda, gaz, prąd, ciepło. Można powiedzieć okres rozpoczął się od 1991 roku i chodziło o urealnienie cen oraz ograniczenie dotowania państwa do kosztów utrzymania mieszkań. Spółdzielnie mieszkaniowe, w tym nasza, zostały zmuszone do podjęcia działań zmierzających do urealnienia tych cen. Przede wszystkim dbałości o to, aby koszty tych mediów nie były zbyt wysokie i nie stanowiły wielkiego obciążenia dla mieszkańców. Stąd podjęto szereg działań mających na celu opomiarowanie, tj. założenie liczników ciepła, montaż zaworów termostatycznych, podzielników kosztów, po to by każdy miał wpływ na to, za co płaci. A przede wszystkim montaż wodomierzy, które pozwoliły również na znaczne obniżenie kosztów w dostawie wody do mieszkań, a co za tym idzie,



Dyżury strażników miejskich

Dyżury

strażników rejonowych
w Administracjach SSM:

Osiedle „Centrum”

- ul. Powstańców 54A – pierwszy i trzeci wtorek miesiąca 10:00 - 11:00

Osiedle im. Juliana Tuwima

- ul. W. Korfatego 9 – pierwszy poniedziałek miesiąca 10:00 - 11:00

Osiedle „Michałkowice”

- ul. Harcerska 7 – ostatnia środa miesiąca 12:00 - 13:00

Osiedle „Bańgów”

- ul. Wł. Reymonta 20 – drugi czwartek miesiąca 9:00 - 10:00

Osiedle „Chemik”

- ul. ks. Jana Kapicy 15 – ostatni czwartek miesiąca 11:00 - 12:00

Osiedle „Młodych”

- Aleja Młodych 15A – ostatnia środa miesiąca 10:00 - 11:00

Osiedle „Węzłowiec”

- W. Wróblewskiego 26-32 – ostatni piątek miesiąca 10:00 - 11:00

CZŁONKOWIE RADY NADZORCZEJ SSM

BARBARA HENEL, ANDRZEJ JAGIEŁŁO*

zapraszają wszystkich Mieszkańców

8. stycznia 2018 r. od 16.30 do 17.30

NA SWÓJ DYŻUR

do siedziby Zarządu SSM, Siemianowice Śl., ul. Boh. Westerplatte 20,
tel. 32 609-14-00

Z kolei 5. lutego 2018 r. dyżurować będą
Jerzy Kurzawa, Maria Lech

*skład osobowy może ulec zmianie

Zarząd Siemianowickiej Spółdzielni Mieszkaniowej informuje:

w każdy poniedziałek od 13.00 do 17.00 w siedzibie Zarządu

- ul. Bohaterów Westerplatte 20, pokój 26

- członkowie Zarządu przyjmują P.T. Mieszkańców na dyżurze.

Zamierzających przekazać swoje wnioski, uwagi lub złożyć skargę

oczekuje Prezes Zarządu lub jego Zastępcy.

Dyżury członków Rad Osiedli

Osiedle „Węzłowiec”

- każdy trzeci wtorek miesiąca przed zebraniem w godzinach 16⁰⁰-17³⁰ (pawilon usługowo-handlowy przy ulicy W. Wróblewskiego 67, p. 29.)

Osiedle „Młodych”

- każdy poniedziałek w godzinach 16⁰⁰-17⁰⁰ (siedziba administracji)

Osiedle „Bańgów”

- każdy ostatni wtorek miesiąca przed zebraniem Rady Osiedla – zebranie od 17.30 (sala konferencyjna przy ADM)

Osiedle „Chemik”

- każdy poniedziałek w godzinach 16⁰⁰-17⁰⁰ (siedziba administracji)

Osiedle „Centrum”

- każdy pierwszy poniedziałek miesiąca w godzinach 16⁰⁰-17⁰⁰ (siedziba administracji)

Osiedle „Michałkowice”

- każdy drugi poniedziałek miesiąca od 16⁰⁰ (siedziba administracji)

Osiedle im J. Tuwima

- każdy poniedziałek w godzinach 16⁰⁰-17⁰⁰ (siedziba administracji)

WAŻNE TELEFONY

Centrala SSM 32-6091-400
Sekretariat SSM 32-6091-401
Dział GZM 32-6091-405
Dział Członkowsko-Mieszkaniowy 32-6091-496

poniedziałki: godz. 11.00-17.00
wtorki: godz. 10.00-14.30
środy: godz. 10.00-14.30
piątki: godz. 8.00-13.00

Dział Czyszczeń 32-6091-490
poniedziałki: godz. 7.30-17.00 32-6091-495
wt. śr.: godz. 7.30-14.30 32-6091-497
piątki: godz. 7.30-13.00

Dział Inwestycji 32-6091-468
Dział Ekonom. - rozliczenia C.O. 32-6091-457
Dział Ekonom. - Umowy Najmu 32-6091-462
Dział Wkładów Mieszkaniowych 32-6091-494

poniedziałki: godz. 11.00-17.00
wtorki: godz. 10.00-14.30
środy: godz. 7.30-14.30
piątki: godz. 10.00-13.00

Główna Księgowa 32-6091-403
Pełnomocnik do spraw:
- technicznych 32-6091-406

Agencja EXPERT

poniedziałki: godz. 9.00-17.00
wt., śr., czw.: godz. 9.00-15.00
piątki: godz. 9.00-13.00

Biurowiec Rozliczeń Energii Ciepłej i Innych Mediów SSM tel. 32-228-00-85, fax 32-228-00-17
rozliczenia c.o.
biuro_rozliczen@ssm.siemianowice.pl
rozliczenia wody
woda@ssm.siemianowice.pl

Pogotowie TECHNICZNE
i DZWIOWE SSM 32-228-57-78, 602672890

POGOTOWIE ELEKTRYCZNE:

Chorzów 32-303-21-54

POGOTOWIE CIEPŁOWNICZE:

godz. 22.00-7.00 32-258-47-73

POGOTOWIE WOD-KAN, SIECI ULICZNEJ:

Siemianowice 32-220-01-80

POGOTOWIE GAZOWE: 992

URZĄD MIASTA

ul. Jana Pawła II 32-760-52-00
ul. Michałkowicka 32-760-54-00
Straż Miejska 32-228-47-00

Pełnomocnik Prezydenta Miasta ds. Osób Niepełnosprawnych przyjmuje:
ul. Michałkowicka 105
poniedziałek - czwartek 8.00-15.00 32-760-54-45
piątek 8.00 - 14.00

Policja 997, 112, 32-359-62-01, 32-359-62-55
Straż Pożarna 998, 32-766-80-30,
32-766-80-35

Pogotowie Ratunkowe 999, 32-228-22-40

MIEJSKIE CENTRUM ZARZĄDZANIA
KRZYSZOWEGO 32-220-01-80

ANONIMOWY, POLICYJNY TELEFON
ZAUFANIA 32-228-53-84

UPC 801 949 480

ADM – telefony i adresy e-mailowe

„BAŃGÓW” tel. 32-228-13-01
▶ bangow@ssm.siemianowice.pl
„CENTRUM” tel. 32-228-17-39
▶ centrum@ssm.siemianowice.pl
„CHEMIK” tel. 32-228-57-78
▶ chemik@ssm.siemianowice.pl
„MICHAŁKOWICE” tel. 32-228-57-38
▶ michalkowice@ssm.siemianowice.pl
„MŁODYCH” tel. 32-228-39-47
▶ mlodych@ssm.siemianowice.pl
„TUWIMA” tel. 32-228-45-47
▶ tuwim@ssm.siemianowice.pl
„WĘZŁOWIEC” tel. 32-228-52-52
▶ wezlowiec@ssm.siemianowice.pl

POGOTOWIE TECHNICZNE SSM - tel. 32-228-57-78, 602 672 890

DYŻURUJE: poniedziałek 17.00-22.00;

wtorek, środa, czwartek 15.00-22.00;

piątek 13.00-22.00; sobota 12.00-22.00; niedziela 8.00-22.00

ciąg dalszy ze str. 2

wu na racjonalne, oszczędne korzystanie z ciepła. Początki były trudne. Ciężko było mieszkańcom zrozumieć zasady działania i cel przedsięwzięcia. Mogę powiedzieć z całą odpowiedzialnością, że przyniosło to oczekiwany przez Zarząd Spółdzielni skutek. Wystarczy wspomnieć, że od roku 2000 do roku 2017 udało się obniżyć moc o 50%. Są to ogromne ilości, powodujące znaczne oszczędności, nie mówiąc o efektach ekologicznych, tj. spalania iluś tam ton węgla mniej.

Ten program dociepleń budynków realizowaliśmy praktycznie do końca roku 2017. Teraz kończymy docieplanie ostatniego budynku – aktualnie jest realizowany.

Rozpoczynamy następny okres

w działalności spółdzielni, polegający na wracaniu do niektórych tematów. Trudno, by elewacje robione 25 lat temu były w idealnym stanie, dlatego opracowaliśmy kolejny program: renowacji elewacji, który na razie obejmuje okres 2018-2020. Po dokonanych przeglądach wytypowaliśmy te, które najbardziej odczuły upływ czasu. Działalność spółdzielni w tym okresie opierała się na realizacji harmonogramów robót remontowo-modernizacyjnych. Czasem wieloletnich, jak program estetyzacji klatek schodowych, który zresztą dzisiaj też jest na ukończeniu. Klatki stały się bardziej estetyczne, przyjazne i po prostu ładniejsze.

Obecnie koncentrujemy się na zagospodarowaniu w większym stopniu przestrzeni publicznej, czyli zała-

Refleksje o...

twieniu tematów niezwiązanych tylko z budynkami mieszkalnymi, ale i otoczeniem i staramy się całość unowocześnić. Efektem tych działań jest rozpoczęty kilkanaście lat temu projekt pn. Rynek Bytkowski, centralny plac na osiedlu „Młodych”, skwer w osiedlu „Tuwima”. Teraz rozpoczynamy prace na podobnym terenie, tym razem w osiedlu „Węzłowiec” pomiędzy budynkami **Władysława Jagiełły 7 a 11**. Przymierzamy się również do wykonania na wolnym powietrzu miejsca do wypoczynku mieszkańców w Michałkowicach. W ogóle działalność pozamieszkańcowa spółdzielni skupia się na tym, by zapewnić w osiedlach przyjazne warunki różnym grupom wiekowym. Dla dzieci – place zabaw, dla młodzieży – boiska wielofunkcyjne, siłownie zewnętrzne, dla starszych – tereny do wypoczynku wśród zieleni z jakimś elementem, np. fontanną, kaskadą wodną. Udało nam się zrealizować program boisk. Dziś każde osiedle SSM ma wielofunkcyjny obiekt sportowy. Od początku też stawialiśmy na działalność społeczno-wychowawczą. Do dzisiaj działa Dom Kultury „Chemik” organizujący zajęcia dla wszystkich grup wiekowych. To

zawsze służyło integracji, więzi członków spółdzielni, z władzami SSM. Następne pokolenia wychowują się w ramach tej działalności.

Oceniając te 60 lat, mogę stwierdzić, że Spółdzielnia zawsze wychodziła naprzeciw oczekiwaniom swoich mieszkańców. Oczywiście, nigdy nie jest tak, że uda się wszystkich zadowolić, zaspokoić wszystkie potrzeby i oczekiwania. Uważam jednak, że spółdzielnia spełniała swoje zadania. Czołowe miejsca zajmowane przez SSM w różnych krajowych rankingach dobrze o tym świadczą. Dla mnie najważniejsza jest ocena samych członków Spółdzielni. Zarząd odbiera wiele ciepłych komentarzy mówiących o tym, że w osiedlach żyje się dobrze, spokojnie, wygodnie, czysto. Taki był cel. Uważam, że spółdzielnia nie zawiodła i ten jubileusz możemy obchodzić z podniesionym czołem.

Wszystko, o czym mówiłem nie byłoby możliwe bez zaangażowania samych członków. Ważną rolę odegrały Rady Osiedli, komitety osiedlowe mieszkańców. To ogromna rzesza ludzi, która przewinęła się przez lata, zapisując się w historii SSM. Osób, które zasługują na podziękowanie jest kilka-set. Ich wkład jest nie do przecenienia w ramach współdziałania z Zarządem SSM, po to żeby nam żyło się lepiej, wygodniej, bezpieczniej.

Zwierzień słuchał Piotr Sowisło

Obradowała RN SSM

Plany, plany, plany

Porzadek obrad przeprowadzonej 4 grudnia br. Rady Nadzorczej Siemianowickiej Spółdzielni Mieszkaniowej obejmował głównie szeroko rozumiane zadania gospodarcze na 2018 r.

Rada rozpatrywała plany:

- gospodarczo-finansowy SSM na 2018 r.
- inwestycyjny na rok 2018
- rzeczowo-finansowy robót remontowo-konserwacyjnych na 2018 r.
- robót finansowanych z funduszu centralnego Siemianowickiej Spółdzielni Mieszkaniowej na rok 2018

Każdy z planów był wcześniej wnikliwie omawiany w Komisjach stałych Rady. Szefowie Komisji podczas posiedzenia mówili, że wszelkie uwagi i pytania były przez Zarząd szczegóło-

wo omawiane na posiedzeniach Komisji i po uzyskanych wyjaśnieniach Komisje nie wnoszą zastrzeżeń do materiałów. Rada w głosowaniach jawnych przyjęła wszystkie plany.

Ponadto, Rada zapoznała się z informacją o przebiegu przygotowań do uroczystości 60-lecia Siemianowic-

kiej Spółdzielni Mieszkaniowej i podjęła uchwały w sprawie nadania medalu „Zasłużony dla rozwoju Siemianowickiej Spółdzielni Mieszkaniowej” oraz odznaki „Zasłużony dla Siemianowickiej Spółdzielni Mieszkaniowej”

Plan remontowy opublikujemy w styczniowym wydaniu „MS” pes

Z głębokim żalem zawiadamiamy, że 14. listopada br. odszedł

śp. Henryk Nowak

wieloletni pracownik SSM zatrudniony od 1. 04. 1977 r. do 31. 03. 2004 r.

Zmarły pełnił wiele odpowiedzialnych funkcji i był kierownikiem działu wykonawstwa, głównym dyspozytorem w ZBR, kierownikiem Zespołu Budów. W 1979 roku został zastępcą Dyrektora do spraw gospodarki mieszkaniowej, a od 1. 07. 1986 r. zastępcą Prezesa Zarządu do spraw GZM. 1. stycznia 1991 r. powołano go na Zastępcę Prezesa do spraw technicznych, a 5 lat później został Zastępcą Prezesa do spraw techniczno-ekonomicznych.

Żonie, Córce oraz Bliskim wyrazy głębokiego współczucia składają Rada Nadzorcza, Zarząd oraz pracownicy SSM.

Co słyhać w Radach Osiedli?

Koniec roku to czas podsumowań tego, co wydarzyło się w minionych miesiącach. W roku jubileuszowym - dodajmy. To też dobra pora, by omówić, przeanalizować zadania, jakie zostały ujęte w przyszłorocznych planach remontowych. Przy ich tworzeniu wzięto pod uwagę długoterminowe programy robót, ale i problemy, jakie wychodzą/wyszły niespodziewanie... Uwagę RO przykuwają też sprawy w osiedlach niezależne od Spółdzielni – jak np. inwestycje miejskie...

W bieżącym wydaniu wypowiadają się kolejni przewodniczący, z osiedli: „Tuwima”, „Młodych”, „Chemik” oraz „Michałkowice”.

Osiedle im. Juliana Tuwima

Adam Górecki – przewodniczący RO: - Rada Osiedla jest na bieżąco z wszystkimi sprawami, jakie dotyczą naszego osiedla. Współpraca z admi-

nistracją nie jest w stanie zająć się w jednym roku wszystkimi budynkami, gdzie zauważono ten problem. To wynika z innych bieżących potrzeb remontowych, na jakie trzeba również przeznaczyć pieniądze, czy z przyjętych wieloletnich harmonogramów robót, jak choćby dotyczących malowania klatek schodowych. Dlatego usuwanie glo-

śmy usatysfakcjonowani z takiej możliwości wyboru przyszłych inwestycji, przegłosowywanych większością głosów mieszkańców. Nasi członkowie każdego roku aktywnie biorą w tym udział, począwszy od składania projektów obywatelskich. W nadchodzącym roku ze środków miejskich w ramach BO zostanie wybudowany par-



os. „Tuwima”. Przedłużenie parkingu z lewej strony ma odciążać prawą – H. Wróbla



os. „Młodych”. Parking przy SCK rozładował Teatralną

nistracją układa się właściwie – to podstawa. Tegoroczny plan remontów został już praktycznie wykonany. Zostały ostatnie roboty, o czym mieszkańcy na bieżąco informowani są na łamach gazety spółdzielczej.

Na październikowym posiedzeniu Rady Osiedla skupiliśmy się już na omawianiu zadań, jakie powinny zostać ujęte w przyszłorocznym planie remontów i naszych możliwości finansowych. Jednym z najważniejszych problemów, nad jakim dyskutowaliśmy, był temat pojawiających się nieszczelności instalacji gazowych w budynkach. Wraz z upływem czasu czy na skutek tąpnięć/lekkich wstrząsów instalacje ulegają rozszczelnieniu. Dlatego też musiała zostać zapewniona pula środków finansowych na usuwanie takich awarii. Bezpieczeństwo mieszkańców jest przecież najważniejsze.

Bardzo ważną sprawą jest kontynuacja robót związanych z odgłonowywaniem kolejnych ścian budynków. Ciemnozielona narośl szpeci nie tylko same budynki, ale i ogólnie wpływa niekorzystnie na estetykę osiedla. Oczywiście Spółdzielnia, administra-

nów odbywać się musi etapami. W najbliższych miesiącach firma zewnętrzna zajmie się elewacją budynku przy ulicy **Wojciecha Korfańskiego 14**.

Są jeszcze klatki schodowe, które nie były malowane już kilkanaście lat. W planach przygotowanych przez administrację na 2018 rok ujęto kolejne adresy, np. **Hermana Wróbla 4A, B, 6C, D**. Na podstawie stanu technicznego poszycia dachów oceniono, że jest potrzeba wykonania robót dekarских w przyszłym roku w budynkach przy ulicach: **Okrężnej 4, 7, Hermana Wróbla 5A, B, H. Wróbla 6C, D**.

Ważnym wątkiem jest też systematyczna estetyzacja dźwigów osobowych. W miarę możliwości administracja zleca to zadanie. Niemniej ważna jest sprawa gospodarki odpadami komunalnymi. Jeżeli likwidowane są zsypy w budynkach, jednocześnie jest konieczność znalezienia odpowiedniego, zgodnego z wymogami Prawa Budowlanego, miejsca pod nowe stanowisko kontenerowe.

Warto też powiedzieć coś o Budżecie Obywatelskim. Temat ten pojawia się raz po raz na naszych posiedzeniach. Jako Rada Osiedla jeste-

king wzdłuż ulicy **Hermana Wróbla** w kierunku cmentarza parafii św. Antoniego, naprzeciw **H. Wróbla 3**, będący przedłużeniem niejako już istniejącego. Projekt obywatelski złożył w imieniu Rady Osiedla **Ryszard Osyra**. Mamy nadzieję, że sprawi to, iż ulica ta przestanie być ciasną drogą, na której dwa auta jadące z naprzeciwka mają problem by się wyminąć. Część kierowców będzie parkować już nie wzdłuż drogi od strony wejść do klatek schodowych, a po drugiej stronie ulicy. Być może, więc uda się zminimalizować jeden z wieloletnich i wielokrotnie omawianych problemów osiedla „Tuwima”, dobrze zresztą znany nie tylko mieszkańcom tego osiedla, bowiem na cmentarz dojeżdżają tędy osoby z różnych stron miasta. W przyszłym roku powstaną również kolejne miejsca parkingowe wykonane w ramach Budżetu Obywatelskiego – w rejonie ulicy **Leśnej 13** oraz **Leśnej/Kasztanowej/Grabowej**.

W ramach kolejnego Budżetu Obywatelskiego przymierzamy się do złożenia projektu zakładającego modernizację boiska sportowego przy ulicy **Okrężnej**. Jest tam już piękny plac

zabaw i są sugestie mieszkańców, by tym razem spróbować przekonać innych lokatorów do zagłosowania na taką właśnie inwestycję.

Jako Rada Osiedla pozytywnie oceniamy pracę osiedlowej administracji. Administracja pilnuje, by w realizowanych zadaniach była zachowana ciągłość.



os. „Młodych”. Parking wzdłuż głównej drogi i ciągów garażowych jeszcze nieskończony, a już oblegany – Al. Młodych

głość. Zgłoszenia mieszkańców nie są odwołane, a współpraca z Radą Osiedla układa się dobrze. Jesteśmy w stałym kontakcie.

Osiedle „Młodych”

Jerzy Kurzawa – przewodniczący RO: - Jak zwykle o tej porze roku Rada Osiedla analizuje wykonanie harmonogramu robót remontowo-modernizacyjnych oraz przygotowanie do sezonu grzewczego. Realizacją planu remontów, tak pod względem finansowym jak i rzeczowym przebiegała bez zakłóceń. Wszystkie założone cele zostały zrealizowane. Poza tym, wykonano też szereg robót dodatkowych, a mianowicie: oświetlenie klatek schodowych przy ul. **Bohaterów Westerplatte 4-12, Alei Młodych 1-8** oraz przy **placu Józefa Skrzeka i Pawła Wójcika 5A-5B**.

W ramach rewitalizacji **Placu Skrzeka i Wójcika** wykonano plac zabaw dla dzieci, wybudowano nowy śmietnik dla użytkowników z ulicy **Bohaterów Westerplatte 12** oraz **Al. Młodych 1-2**. Prowadzone są bieżące remonty dźwigów. Zakres robót był więc w ostatnich miesiącach bardzo zróżnicowany.

Dwa, trzy lata temu i wcześniej, dużo mówiło się o zagospodarowaniu placu pomnikowego i jego otoczenia. Różne były pomysły. Przy współpracy Siemianowickiej Spółdzielni Mieszkaniowej i Urzędu Miasta mieszkańcy doczekali się ładnego skweru wypoczynkowego, nowoczesnego boiska wielofunkcyjnego i siłowni na wolnym powietrzu.

Zaspokojono więc w znacznym stopniu potrzeby mieszkańców w odniesieniu do wypoczynku i uprawiania rekreacyjnie sportu na powietrzu.

Na przełomie lat 2016/2017 działania skoncentrowane były na budowie nowych miejsc parkingowych. Chyba wszyscy odczuliśmy, jak w ostat-

renowacji niektórych elewacji. Mamy w osiedlu „Młodych” wiele wind, praktycznie w każdym budynku. Z biegiem lat się wyekspluowały, straciły na wyglądzie. Administracja systematycznie zleca roboty remontowe. W przyszłym roku spora część środków finansowych przeznaczona zostanie wła-



os. „Chemik”. Remont tzw. Alei Szkolnej rozłożono na kilka etapów

nich latach coraz trudniej było w naszym osiedlu o miejsce do zaparkowania samochodu. Liczne rozmowy Zarządu Spółdzielni i administracji, Urzędu Miasta, starania członków Rady Osiedla i zwykłych mieszkańców, doprowadziły do tego, że przez ostatnie dwa lata wykonano naprawdę dużo, by „parkingowemu problemowi” zaradzić. W osiedlu „Młodych” były zarówno inwestycje sfinansowane ze środków SSM, jak i Urzędu Miasta. Wystarczy wspomnieć o parkingu przy stawie Brysiowym od strony ulicy **Wróblewskiego 6-8**, parkingu wzdłuż ulicy **ZHP** od strony Zespołu Szkół Sportowych i na nieużytkach szkolnych z wjazdem od **ZHP**, czy przy ulicy **Niepodległości 22-24** od strony balkonów.

Aktualnie kończy się realizacja - przy współpracy z Urzędem Miasta w ramach budżetu obywatelskiego - parkingu na kilkadziesiąt samochodów, wzdłuż ciągów garażowych **Alei Młodych**. Gdzie indziej – przy Siemianowickim Centrum Kultury od strony ulicy **Teatralnej** również wybudowano parking na kilkanaście samochodów. Tym samym powinien zostać zminimalizowany problem braku miejsc postojowych, jaki odczuwali mieszkańcy z **Teatralnej** w związku z licznymi imprezami organizowanymi w SCK.

Takie skumulowanie inwestycji w parkingi przyniosło widoczny efekt, z czego bardzo się cieszymy.

W roku 2018 z kolei roboty skupione zostaną między innymi na dźwigach osobowych w budynkach oraz

śnie na ten cel. Będzie estetyzacja kabin dźwigów osobowych przy ulicach: **ZHP 5, ZHP 6, Al. Młodych 1, 8**. Zaplanowano także wymiany wind przy: **placu Józefa Skrzeka i Pawła Wójcika 7B, Walerego Wróblewskiego 4, Niepodległości 22**.

Przewidujemy także w 2018 roku renowację budynków przy ul. **Niepodległości 26-28** ściana wschodnia, **ZHP 11** ściana zachodnia, **ZHP 9** ściana zachodnia.

Podczas posiedzeń Rady Osiedla omawialiśmy też wnioski, jakie zgłoszono podczas corocznego zebrania osiedlowego mieszkańców. Jednym z wniosków było

nadanie imienia skwerkowi

wypoczynkowemu w centrum osiedla. Wpłynęło kilkanaście propozycji i wciąż zastanawiamy się nad podjęciem właściwej decyzji. Sporo na zebraniu mówiło się o zamknięciu zsympów. Pojawiły się takie wnioski mieszkańców. Jako Rada Osiedla jesteśmy podobnego zdania jak Zarząd SSM, że trzeba je zamykać, a równocześnie budować estetyczne stanowiska kontenerowe. Zdajemy sobie sprawę, że zdania na ten temat są podzielone, choć większość jest za tym by je w budynkach likwidować. Trzeba jednak mieć świadomość, że przez zsypany nie zrobi się selektywnej zbiórki odpadów komunalnych, jaką jesteśmy jako mieszkańcy zobowiązani prowadzić.

Reasumując mogę stwierdzić, że plan remontów w 2017 został zrealizowany, a plan remontów w 2018 zostanie zrealizowany. Ciąg dalszy na str. 8

ciąg dalszy ze str. 1
wany konsekwentnie zgodnie z założonymi harmonogramami. Jednocześnie są już konkretne założenia na przyszły rok. Zapraszam też mieszkańców osiedla „Młodych” do współpracy. Każdy pomysł na upiększenie oraz

leży kontynuować, a docelowo dokończyć w nadchodzącym roku lub najbliższych latach. W 2018 roku przewidziano kolejny etap rewitalizacji terenu między budynkiem **Walerego Wróblewskiego 39-41** a Strefą Rozrywki „Renoma”. Dotychczas wykonano ciąg

schodowych. Jest to również realizowane stopniowo. Każdego roku odświeżanych jest, co najmniej kilka kolejnych klatek.

Myślę, że warto jeszcze wspomnieć o jednej tegorocznej inwestycji sfinansowanej ze środków Urzędu Miasta – siłowni na wolnym powietrzu w rejonie Szkoły Podstawowej nr 1 oraz budynków **Niepodległości 57 i 64**, która zapewne i w kolejnych latach będzie cieszyła się zainteresowaniem. Mieszkańcy są wdzięczni za jej wykonanie.

Na posiedzeniach Rady Osiedla omawiamy również problemy, jakimi należałoby się zająć w bliższej i dalszej perspektywie. W osiedlu „Chemik” mamy około 20 betonowych słupów

Co słyszeć w Radach Osiedli?

poprawienie funkcjonalności naszego osiedla będzie mile widziany.

Osiedle „Chemik”

Jan Dudek – przewodniczący RO: - Na każdym z minionych posiedzeń Rady Osiedla omawialiśmy najważ-

pieszo-jezdny, nowe miejsca parkingowe i wybrukowany ozdobną kostką skwerek z ławkami i roślinami ozdobnymi. Pora na kolejny fragment tej części osiedla – między wejściem do „Renomy” a warzywniakiem.



os. „Chemik”. Teren przed „Renomą” będzie rewitalizowany



os. „Michałkowice”. Niektórzy kierowcy zrobili sobie skrót przez osiedlowy chodnik – Przyjaźni 40-42

niejsze sprawy, dotyczące naszego osiedla. We wrześniu ocenialiśmy wykonanie planu remontowego za 7 miesięcy. Stwierdziliśmy, że wszystkie zadania wykonano terminowo. **Halina Napora** – kierownik ADM, nakreśliła zadania, jakimi administracja zajmie się do końca roku.

Podczas dyskusji, w wolnych wnioskach pojawiła się kwestia koszenia osiedlowych trawników. Złożono wniosek, aby zwrócić uwagę pracownikom firmy, by ci wykonując swoją pracę uważali na nasadzone przez administrację drzewka oraz kwiaty, jakie lokatorzy mają posadzone w przydomowych ogródkach. Przypomniano również o potrzebie osłaniania samochodów podczas koszenia. Mamy nadzieję, że tegoroczne sugestie będą respektowane w trakcie przyszłorocznego sezonu.

Na kolejnym posiedzeniu podsumowywaliśmy rok 2017, jeśli chodzi o plan remontów i skupiliśmy się nad propozycjami do przyszłorocznego planu, jaki zatwierdziliśmy do realizacji już w listopadzie. Można powiedzieć, że jest kilka tematów, które na-

Kolejne środki finansowe przeznaczone zostaną na wymianę nawierzchni następnego odcinka szerokiego chodnika, tzw. **Alei Szkolnej**, będącego jednym z głównych osiedlowych traktów pieszych wiodących przez osiedle. Z kolei z miejskiego Budżetu Obywatelskiego udało się pozyskać dalsze pieniądze na remont innego chodnika w tej części osiedla – biegnącego od **Alei Szkolnej**, wzdłuż Szkoły Podstawowej nr 1 do ulicy **ks. Jana Kapicy**. Był to projekt obywatelski złożony przeze mnie w imieniu Rady Osiedla. W ostatnich latach naprawdę sporo zrobiono w kwestii wymiany nawierzchni osiedlowych chodników.

Innym istotnym tematem jest zabudowa kolejnych osiedlowych stanowisk kontenerowych. Śmietniki „Chemika” stopniowo przestają szpecić osiedle, dzięki programowi budowy ujednoliconych zabudowanych i zadaszonych stanowisk. Według informacji administracji, dziś 70% jest już, nazwijmy to, po estetyzacji. Do zabudowania pozostało 6 stanowisk.

W planie remontów na 2018 rok musiały znaleźć się estetyzacja klatek

oświetlenia ulicznego, które już się kruszą i nie oświetlają w sposób zadowalający, m. in. przy **Alfonsa Zgrzebniołka, Niepodległości i ks. Jana Kapicy 15**. Musimy też znaleźć miejsca pod kolejne zatoczki parkingowe, bo samochodów w ostatnich latach w osiedlu znacznie przybyło. Nie wszystkie istniejące parkingi są już utwardzone – to też trzeba będzie mieć na uwadze. W perspektywie są również kapitalne remonty niektórych dachów, jak i wymiana całych, skorodowanych pionów wodnych. Pozytywną informacją jest za to fakt, że jako osiedle dobrze стоимy, jeśli chodzi o zwroty za wymianę okien, bowiem rozliczany będzie rok 2014 i wkrótce będziemy praktycznie na bieżąco.

W każdym kolejnym planie remontów zawsze znajdują się duże roboty, bo osiedle „Chemik” wraz z jego budynkami, jak każde inne starzeje się i wymaga poważnych remontów.

Osiedle „Michałkowice”

Dariusz Bochenek – przewodniczący RO: - Ostatnie posiedzenia Rady Osiedla zdominowały trzy tema-

Tak trzymać

śmiało można powiedzieć oceniając miniony miesiąc pod kątem dewastacji. Gdyby tak jeszcze nie było tych dwóch... to byłoby super. Może za jakiś czas... stanie się to faktem, a następnie normą... oby!

Póki co składamy Wam P.T. Czytelnicy życzenia Świąt Bożego Narodzenia i Sylwestra bez jakichkolwiek dewastacji, a w Nowym Roku zniknięcia wszelkich zniszczeń i odesłania do lamusa rubryki dewastacje.

Osiedle „Chemik”

- **W. Wróblewskiego 69** - rozbito szybę w drzwiach wejściowych.

Osiedle „Węzłowiec”

- **J. Polaczka 2A** - samowolna wycinka choinki. pes



ty. Pierwszy to kwestia remontów, ze szczególnym uwzględnieniem zwrotów za wymianę okien. Jak wynika ze statystyki przygotowanej przez kierownictwo administracji, co satysfakcjonujące, do końca tego roku powinniśmy być już na bieżąco, czyli nie będziemy mieli zaległości w tej kwestii, poza pojedynczymi przypadkami, w których mieszkańcy z opóźnieniem dostarczyli do administracji potrzebne dokumenty.

Druga sprawa, nad którą dyskutujemy od kilku miesięcy to temat wykonania drogi pożarowej przy ulicy **Przyjaźni 18-22** z wjazdem od strony ulicy **Przyjaźni 10** i wyjazdem – przy **Kościelnej 34**, przy banku, stanowiącą zalecenie straży pożarnej. Pochłonie ona bardzo dużo środków finansowych i wzbudza wiele emocji podczas dyskusji. Część członków Rady Osiedla widzi inaczej koncepcję budowy drogi, aniżeli projektant, od którego mamy przygotowaną dokumentację techniczną. Rzeczywiście stwierdziliśmy, że kilka rzeczy można byłoby lepiej dopracować, między innymi to, by uniknąć bezpośredniego wyjścia ze schodów klatek schodowych na tę drogę wewnętrzną.

Warto też dodać, że zdecydowano, by inwestycję połączyć z wygospodarowaniem dodatkowych miejsc parkingowych w tej części osiedla, wychodząc tym samym naprzeciwko mieszkańcom, którzy sygnalizowali problem braku dostatecznej ilości miejsc postojowych dla samochodów.

Trzecim głównym tematem, jaki przeżywał się podczas zebrań Rady Osiedla była organizacja spotkania z Miłkołajem. Z roku na rok impreza cieszy się coraz większym zainteresowa-

niem. W ostatnich latach dzieci uczestniczyły dobrze ponad setka. Ze względu na ograniczone możliwości organizacyjne i kwestie bezpieczeństwa przyjęliśmy kryteria wiekowe 2-10 lat. Pomimo to już dzisiaj wiemy, że zgłoszeń w tym roku również było ponad sto. Z tego się cieszymy i mamy świadomość, jak wspaniała jest ta, bardzo lubiana nie tylko przez dzieci impreza.



os. „Michałkowice”. W przyszłym roku powstanie droga pożarowa – Przyjaźni 18-22

W dyskusji na Radzie Osiedla pojawił się temat domofonów, kwestionowano jakość napraw i konserwacji. Wniosek o to, by przyspieszyć wymianę domofonów spotkał się jednak z negatywnym odzewem, ponieważ jako osiedle nie mamy w tej chwili na tyle środków finansowych, by zaspokoić i tę potrzebę. Administracja przyjęła pewną koncepcję estetyzacji klatek schodowych, gdzie jedną z robót towarzyszących jest właśnie remont instalacji domofonowych. Uważamy to za rozsądne rozwiązanie, mając na uwadze inne potrzeby remontowe osiedla, i te dawno planowane, i te nagłe, pilne, jak wspomniana droga pożarowa przy budynku **Przyjaźni 18-22**.

Niestety zaczynamy zauważać pewne zjawisko skracania sobie drogi samochodem przez osiedle - przy **Przy-**

jaźni 24-26, mimo że jest to tylko droga dojazdowa wyłącznie na potrzeby rozładunku towaru i dojazdu służb ratunkowych. Ta sama sytuacja jest w ciągu między **Przyjaźni 48-34** od strony wolnostojącego kiosku, wzdłuż **Przyjaźni 40** do **42** i odwrotnie... To nie jest droga przystosowana do jazdy autem, a zwykły chodnik, po którym chodzi dziennie setki mieszkań-

ców, otwarty wyłącznie na potrzeby dojazdu służb ratunkowych. Tutaj również ludzie skracają sobie drogę samochodem – z głównej **Przyjaźni** na **Kościelnej** i odwrotnie. Zaczęto wykorzystywać to, że na szerokich chodnikach stanowiących drogi pożarowe nie ma słupków przeszkodowych...

Poza tymi głównymi wymienionymi przeze mnie tematami, oczywiście omawialiśmy szczegółowo plan remontów i budżet na przyszły rok.

Ustaliliśmy też wspólnie, że opracowany zostanie taki wykaz budynków osiedla „Michałkowice” wraz z wyszczególnionymi robotami i latami, kiedy były one wykonane. Chcielibyśmy, by wisiał on na ścianie w salce Rady Osiedla. To ułatwi nam podejmowanie właściwych decyzji w perspektywie na kilka lat do przodu. Oczywiście nie zamierzamy wchodzić w kompetencje Zarządu. Chcemy po prostu wiedzieć, że na przykład w 2020 roku skończy się temat malowania klatek schodowych i po tym roku będziemy mogli przeznaczyć określone środki finansowe na inny cel. Łatwiej będzie się nam pracowało na Radzie Osiedla mając taki podgląd, nie tracąc czasu na szukanie danych w papierach albo zakamarkach pamięci.

Rafał Grzywoczek

SPRAWDŹ STAN SWOJEGO KONTA

WIELKI KONKURS 2017

Do końca 2017 roku mamy jeszcze kilkanaście dni. Już wkrótce wkroczymy w Nowy Rok. Te ostatnie godziny kończącego się roku są swoistym dzwonkiem na wyrównanie swych ewentualnych zaległości, często nieznacznych, wobec SSM, tak by zostać ujętym w spisach uczestników Wielkiego Konkursu SSM 2017.

Rada Nadzorcza i Zarząd Siemianowickiej Spółdzielni Mieszkaniowej od kilkunastu lat adresują konkurs do wszystkich, którzy regularnie wnoszą opłaty i na koniec danego roku kalendarzowego niedobór środków na ich koncie nie przekracza łącznie 10 zł według stanu na 31. 12. 2017 r.

Podstawowym celem konkursu jest zmobilizowanie jak największej grupy mieszkańców do zapoznania się ze stanem swoich wpłat czynszowych i w przypadku stwierdzenia niedoboru – uregulowanie go do końca grudnia br.

Zdajemy sobie sprawę, że wiele rodzin posiada poważne problemy finansowe. Mieszkańcy nie płacą czynszów z różnych powodów. Jedni z trudnością wiążą koniec z końcem, drudzy świadomie nie regulują swoich należności. Utrata pracy, brak dochodów, poważna choroba jednego z członków rodziny powodują, że ludzie przestają regulować swoje zobowiązania.

W tej sytuacji płynność finansowa Spółdzielni może ulec zachwianiu, w konsekwencji prowadząc do opóźnienia w regulowaniu należności wobec dostawców usług i me-

diów, a tym samym stanowiąc realne zagrożenie dla prawidłowej eksploatacji, co przecież ugodzi w nas samych. Dodatkowo, dostawcy mają pełne prawo naliczania karnych odsetek od niezapłaconych sum, te zaś mogą stać się nadobowiązkowymi zobowiązaniami do pokrycia przez Spółdzielnię, czyli w konsekwencji przez nas zamieszkałych..

W WIELKIM KONKURSIE może uczestniczyć każdy mieszkaniec, którego należności na koniec roku względem SSM są mniejsze od 10 złotych.

Zasada ta dotyczy wszelkich należności zarówno głównej, jak i ewentualnych odsetek z tytułu nieterminowych wpłat.

Jak dowodzą minione lata, na wiele osób Konkurs działa mobilizująco, a koniec roku to właściwy moment na uporanie się z zaległościami tak, by w nowy rok wejść bez zaszłości i z szansą na uczestnictwo w losowaniu cennych nagród rzeczowych oraz zwolnienia z czynszu w części eksploatacja.

ZASADY WIELKIEGO KONKURSU:

KAŻDY MIESZKANIEC ZASOBÓW SSM, KTÓRY NA 31 GRUDNIA 2017 ROKU BĘDZIE POSIADAŁ MNIEJ NIŻ 10 ZŁOTYCH ZALEGŁOŚCI CZYNszOWYCH, UCZESTNICZY W LOSOWANIU NAGRÓD ORAZ ZWOLNIEŃ Z CZĘŚCI CZYNszU.

Rozstrzygnięcie konkursu do 15 marca 2018 roku.

DO WYLOSOWANIA 21 NAGRÓD!

Jeżeli nie jesteśmy pewni stanu swojego konta, to możemy skorzystać z e-kartoteki lub sprawdzić go w Dziale Czynszów SSM a w przypadku wszelkich ewentualnych wątpliwości tam je wyjaśnić.

NIE TRACMY CZASU – NAGRODY NIE POCZEKAJĄ!

NIE TRACMY CZASU – NAGRODY NIE POCZEKAJĄ!

Siemianowicka Spółdzielnia Mieszkaniowa
w Siemianowicach Śl. przy ul. Boh. Westerplatte 20
informuje, że

25 stycznia 2018 r.

- o godz. 11⁰⁰ organizuje przetarg nieograniczony, którego przedmiotem jest ustanowienie prawa odrębnej własności do lokalu mieszkalnego:

**1. Aleja Młodych 2/5 o pow. 42,78 m² cena wywoławcza 98.300,00 zł
I piętro, 2 pokoje, kuchnia, łazienka z wc, przedpokój.**

Lokal będący przedmiotem przetargu będzie można oglądać

do 24. 01. 2018 roku

po uprzednim telefonicznym porozumieniu się z administracją osiedla „Młodych” pod numerem tel. 32-228-39-47.

Wpłata wadium w wysokości 10 % ceny wywoławczej przyjmowana jest w Agencji opłat mieszczącej się w siedzibie Zarządu Siemianowickiej Spółdzielni Mieszkaniowej przy ul. Boh. Westerplatte 20 do 25. 01. 2018 r. do godz. 10³⁰, bądź też dzień wcześniej na konto SSM:

83 1020 2368 0000 2102 0022 5706.

Ponadto, prosimy o zapoznanie się ze Statutem SSM oraz Regulaminami obowiązującymi w Naszej Spółdzielni, które znajdują się na naszej stronie internetowej

www.ssm.siemianowice.pl

- wiąże się to ze złożeniem stosownego oświadczenia.

Osoby reprezentujące na przetargu ewentualnego nabywcę lokalu mieszkalnego zobowiązane są do posiadania notarialnego pełnomocnictwa.

W przypadku nie wygrania przetargu, zwrot wpłaconego wadium następuje na wskazany numer konta bankowego. Spółdzielnia zastrzega sobie prawo do odwołania przetargu bez podania przyczyny.

Os. „Bańgów” Os. „Centrum” Os. „Chemik” Os. „Michałkowice” Os. „Młodych” Os. im. J. Tuwima Os. „Węzłowiec”

Diamentowy Jubileusz

Dokładnie 18 grudnia 1957 roku powołano do życia pierwowzór obecnej Siemianowickiej Spółdzielni Mieszkaniowej. Teraz może się to wydawać dziwne, że w kraju zrujnowanym przez II wojnę światową aż tyle lat czekało na umożliwienie powołania do życia struktury, która skupiając potrzebujących umożliwiłaby zaspokojenie ich marzeń o własnym mieszkaniu. Przed wojną spółdzielczość też nie cieszyła się życzliwością władz. Teraz patrząc na kolejne majstrowania przy ustawach o spółdzielczości, a szczególnie spółdzielczości mieszkaniowej jest podobnie, ale... przejdźmy do historii.

Wbrew powszechnie głoszonym poglądom lata powojenne w Polsce i związany z nimi okres stalinowski nie był dla spółdzielczości przychylny. Ba, ówczesne władze tłamsiły skutecznie szereg dziedzin życia gospodarczego i działalności społecznej, czy też jakbyśmy dzisiaj powiedzieli obywatelskiej. Do nich należała także spółdzielczość. Kiedy na fali popaździernikowej odwilży, po 1956 roku, zelżał klimat polityczny i okazało się, że mocno lansowane zakładowe budownictwo mieszkaniowe nie potrafi zaspokoić potrzeb mieszkaniowych, szybko wrócono do wyrzuconej na śmietnik historii idei spółdzielczego budownictwa mieszkaniowego. Jak Polska długa i szeroka rozpoczął się proces tworzenia nowych spółdzielni, które w oparciu o zakłady pracy przy współdziałaniu finansowym oczekujących na mieszkania, rozpoczęłyby intensywną realizację budowy nowych wymarzonych

Mieszkańcy powiedzieli

Wanda Seliga – osiedle „Bańgów”:
- Gratuluję Jubileuszu. W osiedlu „Bańgów” dobrze się mieszka. Jest czysto, spokojnie. Brakowało tylko marketu, ale od dosyć niedawna mamy „Biedronkę”. Jestem zadowolona, nie ma się już do czego doczepić.

mieszkań dla wchodzącego w życie młodego pokolenia.

Początki, jak to zwykle bywa były trudne, ale z biegiem czasu w Siemianowicach Śląskich funkcjonowało już kilka spółdzielni. Wtedy o powołaniu jednolitego organizmu, jakim obecnie jest Siemianowicka Spółdzielnia Mieszkaniowa, nikt nawet nie śnił i absolutnie nie do przewidzenia było, że złożą się na nią trzy siemianowickie spółdzielnie i jedna chorzowska. Jakie więc były początki SSM?

Jako pierwsza powstała Górnicza Spółdzielnia Mieszkaniowa przy

KWK „Siemianowice”, która zainicjowała swe działanie od spotkania założycielskiego 18 grudnia 1957 roku. Jej założycielami było 57 osób, a pierw-



Tak wyglądała makieta osiedla „Bytków”.

szym przewodniczącym Rady Nadzorczej został **Romuald Magiera**. Po prawie trzech miesiącach, **28 lutego 1958 roku**, na mocy postanowienia Sądu Powiatowego w Katowicach, Górnicza Spółdzielnia Mieszkaniowa została za-

Mieszkańcy powiedzieli

Bożena Zdebel – osiedle „Centrum”: - Mieszka nam się dobrze. Jesteśmy bardzo zadowoleni ze zmian. Teraz akurat robią nam nową windę i już widać, że będzie ładna, nowoczesna. Widać, że spółdzielnia inwestuje. Powstało dużo miejsc parkingowych. Przydałoby się jeszcze utwardzić parking przy głównej ulicy Powstańców, na którym dużo mieszkańców parkuje, ale wiem, że nie należy on do SSM. Latem systematycznie koszone były trawniki, przycinane krzaki, co też wpływa, jakby nie było, na wygląd osiedla. Mamy nadzieję, że równie sumiennie będą odśnieżane osiedlowe chodniki i drogi zimą.

pisana w rejestrze sądowym jako: Spółdzielnia mieszkaniowa typu lokatorskiego. Od maja 1958 roku przewodniczącym Zarządu został **Franciszek Rzeźniczek**, który powiedział nam: *Był moment, że Spółdzielnia mogła się roz-*

*paść, gdyż w styczniu okazało się, że ileś osób nie wpłaciło wpisowego. Dopiero prowadzona szeroka akcja uświadamiająca oraz przychylność władz kopalni, dyrektora **Gadomskiego** i jego przedstawiciela p. **Kazimierza Korpoka** pozwoliła przełamać kryzys. Z chwilą zaś błyskawicznego rozpoczęcia budowy domów, bez zabezpieczenia kredytowego – teraz nie do pomyslenia – przy obecnej ul. Kolejowej i oddania ich do użytku już w czerwcu 1960 roku, a więc niespełna w trzy lata od założenia Spółdzielni, zainteresowanie tą formą budownictwa wzrosło zdecydowanie. Te pierwsze domy to łącznie 93 mieszkania o 267 izbach mieszkalnych i powierzchni użytkowej 4.406 m².*

Czy wiesz, że...

- **Osiedle „Chemik”** – Budynek przy ulicy Niepodległości 61-63, posiadający 11 klatek schodowych, jest najdłuższym budynkiem na Śląsku. Liczy 223 metry długości. Na tym osiedlu przy ul. **Walerego Wróblewskiego 69, 71, 73** na Wzgórzu Bytkowskim (320 m n.p.m.) znajdują się też **najwyżej** bodające na Górnym Śląsku położone budynki.

Przypomnijmy, że Górniczą Spółdzielnię Mieszkaniową zakładało zaledwie 57 osób. W dwa lata po założeniu

ciąg dalszy na str. 12



Os. „Bańgów” Os. „Centrum” Os. „Chemik” Os. „Michałkowice” Os. „Młodych” Os. im. J. Tuwima Os. „Węzłowiec”

ciąg dalszy
ze str. 11

Diamentowy Jubileusz

niu, 31 grudnia 1959 roku, stan członków wynosił już 116 osób, a na koniec 1962 roku było ich 590, w tym 390 zamieszkałych w nowych domach.

A w Chorzowie...

W tym samym mniej więcej czasie – dokładnie 2 lipca 1958 roku – w Zakładach Azotowych im. Pawła Findera w Chorzowie powołano do życia Robotniczą Spółdzielnię Mieszkaniową, która później przyjęła nazwę Spółdzielni Mieszkaniowa „Chemik”.

Ta Spółdzielnia początkowo działająca tylko w Chorzowie swe funkcjonowanie rozpoczęła również bardzo dynamicznie, bo już w 1961 roku oddała do użytku pierwszy budynek przy ulicy doktora **Józefa Rostka i Henryka Sienkiewicza**. Jej trzecim z kolei szefem w październiku 1961 roku został **Stanisław Kowarczyk**, a tuż przed nim prezesem był **J. Koliberda**. **Skąd Chorzów w Siemianowicach Śląskich?** Jak wspominał kiedyś Stanisław Kowarczyk: *Dowiedzieliśmy się, że za miedzą w Bytkowie będą tereny pod budownictwo. Podjęliśmy rozliczne działania i otrzymaliśmy informację, że warunkiem na ich przejęcie jest przekształcenie się w Międzyzakładową Spółdzielnię Mieszkaniową. Ten fakt i brak terenów pod budownictwo w Chorzowie spowodowały, że błyskawicznie rozpoczęliśmy proces przekształcania i objęliśmy swoim działaniem kilka zakładów ówczesnego re-*

sortu przemysłu chemicznego. Budowę mieszkań mieliśmy realizować szczególnie dla pracowników: Zakładów Azotowych, Fabryki Farb i Lakierów w Ka-

*wicach Śląskich funkcjonowały już dwie górnicze spółdzielnie mieszkaniowe: jedna przy kopalni „Siemianowice” oraz druga przy kopalni „Michał” i pojawiła się SM „Chemik”. W roku 1963 obydwie górnicze spółdzielnie połączyły się w jedną: Górniczą Spółdzielnię Mieszkaniową. Przejmującą spółdzielnię została Spółdzielnia Mieszkaniowa przy kopalni „Siemianowice”. Ten czas to kolejne nowe inwestycje, w efekcie, których przybyło nie tylko nowych bloków, ale powstały osiedla mieszkaniowe. W roku 1963 oddano do użytku budynki przy ul. **ks. Jana Kapicy, Michałkowickiej, Hutniczej, Mysłowickiej** oraz trzy bloki przy ul. **Oświęcimskiej** w Michałkowicach. W tym czasie Spółdzielnia ma już nie tylko konkretne osiągnięcia w postaci zasiedlonych domów oraz obiektów infrastruktury technicznej i społecznej, ale również zespół ludzi gotowych do pracy w spółdzielczych organach. W pozostałych kronikach z tamtych lat przewijają się takie nazwiska, jak: **Szczepan Guzy, Adolf Górecki, Leonard Saternus, Leon Strzoda, Włodzimierz Dylewski, Józef Kwiatkowski** i inni.*

W czasie pierwszej konsolidacji siemianowickich spółdzielni funkcjonująca w Bytkowie SM „Chemik” zasadniczo

zmieniała już wizerunek tej dzielnicy. **23 grudnia 1963 roku, zaledwie dwa lata od rozpoczęcia budowy, przekazała spółdzielcom do zasiedlenia 64 mieszkania w czterech budynkach przy ul. Alfonsa Zgrzebnioka 27, 29, 31, 33.** Tym samym papierowe wizje osiedla, którego realizację rozłożono na dwa etapy, zaczęły się urzeczywistniać, a marzenia setek czekających na własne mieszkanie nabrały kształtu. Połowa lat 60. to już okres dynamicznego rozwoju budownictwa, a w związku z ogromnym głodem mieszkaniowym coraz silniejsze

Władze Siemianowickiej Spółdzielni Mieszkaniowej w jubileuszowym roku

60-lecia tworzą:

Rada Nadzorcza:

Prezydium Rady:

- **Wiesław Jaźwiec** – przewodniczący RN,
- **Adam Cebula** – z-ca przewodniczącego,
- **Jerzy Kurzawa** – sekretarz.

Komisja Gospodarki Zasobami Mieszkaniowymi

- **Zbigniew Rogoż** – przewodniczący,
- **Adam Cebula**,
- **Andrzej Jagiełło**,
- **Damian Łaczyński**,
- **Piotr Majnusz**.

Komisja Rewizyjna

- **Jerzy Kurzawa** – przewodniczący,
- **Joanna Baranowicz-Pluskwik**,
- **Marcin Klimczak**,
- **Maria Lech**,
- **Wanda Stolarczyk**.

Komisja Organizacyjno-Samorządowa

- **Zbigniew Jarosz** – przewodniczący,
- **Bronisław Breguła**,
- **Stefania Dziura-Lattka**,
- **Barbara Henel**,
- **Maria Jurczyk**.

Zarząd:

- Prezes Zarządu – **Zbigniew Lekston**,
- z-ca Prezesa ds. Technicznych – **Marian Odczyk**,
- z-ca Prezesa ds. Członkowsko-Mieszkaniowych –

Jolanta Sobek,

- Główna Księgowa – **Krystyna Śliwiok**,
- Pełnomocnik Zarządu ds. Technicznych – **Marek Greiner**.

Składy osobowe Rad Osiedli w roku 60-lecia SSM opublikujemy w wydaniu styczniowym „MS”

łowicach, popularnego onegdaj „kociółka”, czyli „Kottomontażu” w Siemianowicach Śląskich i Biura Projektów „Prosynchem” w Chorzowie. Jeszcze później nadszedł etap konsolidacji i z kilku

Czy wiesz, że...

- **Osiedle „Węzłowiec”** – Ulica Jana Polaczka, choć administruje nią ADM „Węzłowiec”, nie należy do osiedla „Węzłowiec”.

spółdzielni działających w Siemianowicach Śląskich powstała SSM.

Na początku lat 60. w Siemiano-



Os. „Bańgów” Os. „Centrum” Os. „Chemik” Os. „Michałkowice” Os. „Młodych” Os. im. J. Tuwima Os. „Węzłowiec”

naciski na zwiększenie ilości budowanych mieszkań. Te zrozumiałe dążenia

nować jej swoją pracę, bo pieniędzy to oni nie mieli, a w zamian będą prosić

ówcześnie hasło „Polak potrafi” udowodniało, że potrafi jakoś sobie pora-



Tak było - 1997 r.

ul. Pocztowa



Tak jest - 2017 r.

wchodzących w życie kolejnych roczników młodych ludzi przyczyniły się do niekonwencjonalnych rozwiązań.

Z SM „Chemik” na Polskę

W latach sześćdziesiątych, gdy ludzie przekonali się już do spółdzielczości, gdy chętnych na mieszkania przybywało, zaś pieniędzy miało mało pojawiły inicjatywy, które

o mieszkania. Pomysł złapał i wkrótce zrobił furorę w całym kraju. **Pierwsze budynki wybudowane w patronacie, a więc przy częściowym odpracowaniu wkładu przez przyszłych mieszkańców, oddano do użytku w 1967 roku, zaś 8 lat później, w grudniu 1975 roku, w budynku przy ul. Walerego Wróblewskie-**

dzić i zdobyć deficytowe materiały bez udziału słowa panującego wtedy niepodzielnie słowa klucza – rozdzielnik.

W SSM, wtedy jeszcze w SM „Chemik”, Zakład Budowlano-Remontowy powstał w 1967 roku, a utworzony został z ekipy remontowo-konserwacyjnej. W 1974 roku Zakład Budowlano-Remontowy SSM, to już właściwie po-



Tak było - 1997 r.

ul. Walerego Wróblewskiego wieżowce



Tak jest - 2017 r.

zaowocowały dziesiątkami tysięcy mieszkań w całym kraju. To właśnie w Siemianowicach Śląskich, w SM „Chemik” narodziło się młodzieżowe budownictwo patronackie. Ówczesna prasa pisała: *W majowy wieczór 1965 r. w Klubie ZMS przy Zakładach Azotowych im. P. Findera młodzi ludzie grali w bilard. Toczącym się po zielonym suknie kulom towarzyszyły rozmowy najzupelniej przypadkowe. Zebrali się w Klubie, aby się rozzerwać, odpocząć. Gdy człowieka jednak coś mocno trapi, nawet w czasie rozrywki prowadzi „podwójne życie”. O 19.30 myśleli już o rozejściu się do domów... Ale niestety... wielu z nich domów nie miało. Rada w radę i w ciągu dosłownie pół godziny młodzi ludzie postanawiają iść do miejscowej spółdzielni mieszkaniowej i zapropo-*

go 55 – os. „Chemik” przekazano klucze do 20 tysięcznego mieszkania wybudowanego w kraju w systemie patronackim, a cztery lata później przy ulicy **Władysława Sikorskiego 4** oddano do użytku 10-tysięczne mieszkanie w województwie katowickim wybudowane pod patronatem ZSMP w KBW Fabud”. Mieszkań jednak ciągle brakowało, bo za mało było także wykonawców, a do drzwi coraz mocniej pukały roczniki powojennego wyżu demograficznego. **Tak narodziło się kolejne trafione przedsięwzięcie – system gospodarczy w budownictwie, czyli budowanie nowych domów w oparciu o własnych pracowników budowlanych.** Mankamentem systemu był jednak brak przydziału na niektóre materiały – rozdzielnik – ale... panujące i lansowane

teżna firma zatrudniająca ponad 400 pracowników budowlanych różnych specjalności.

To ich dziełem są budynki przy ul. **Kruczej-Jaracza**, domki jednorodzinne przy ul. **Pawła Waloszka** oraz ciąg budynków przy ul. **Alfonsa Zgrzebnicka** oraz **Walerego Wróblewskiego**.

ciąg dalszy na str. 14



Os. „Bańgów” Os. „Centrum” Os. „Chemik” Os. „Michałkowice” Os. „Młodych” Os. im. J. Tuwima Os. „Węzłowiec”

ciąg dalszy
ze str. 13

Diaamentowy Jubileusz

Brygady Siemianowickiej Spółdzielni Mieszkaniowej pracowały też przy budowie bloków przy ul. Ryszarda Gan-

Górnicza Spółdzielnia Mieszkaniowa z posiadającą znaczny dorobek Robotniczą Spółdzielnią Mieszkaniową

To jednak nie koniec procesu łączenia się, bo w niecały rok później, 2 lipca 1971 r., na podstawie uchwał Ze-



Remonty klatek to ważny element każdego planu remontu



sińca oraz ul. Piaskowej, Brzozowej, Kruczej i ks. Konstantego Damrota.

huty „Jedność” – powstała w 1958 roku. W skład Zarządu wybrano: Fran-

brań Przedstawicieli Członków Siemianowickiej Spółdzielni Mieszkaniowej



Coraz mniej budynków zostało do docieplenia. W tym roku znikną w „Bańgowie” potocznie nazywane „czerwone bloki”



Rok za rokiem docieplano kolejne budynki „Bańgowa” - w zeszłym roku ul. M. Skłodowskiej-Curie 21-23

Lata 1970 i 1971 – kolejne połączenia:

SIEMIANOWICKA SPÓŁDZIELNIA MIESZKANIOWA

Rok 1970 był pierwszym, w którym pojawiła się nazwa Siemianowicka Spółdzielnia Mieszkaniowa. Wtedy, a dokładnie 30 czerwca, połączyły się

Mieszkańcy powiedzieli
Krystyna Michalska – osiedle „Tuwima”: - *Spółdzielnia jest dobrze zarządzana. Nie idzie się właściwie do niczego przyczepić. Jak zgłaszałam jakiś problem w administracji, to był on raz, dwa rozpatrywany. W efekcie szybko pojawiał się pracownik, by pomóc. Najważniejszą rzeczą, jaką zrobiono w ostatnim czasie to coś dla starszych mieszkańców. Skwer z kaskadą wodną i ławkami to „strzał w 10”. Dobrze by było, aby takie imprezy jak latem częściej się na nim odbywały.*

ciszka Rzeźniczka – przewodniczący, a członkami zostali: **Maria Blum, Antoni Gizder** oraz **Stanisław Pałęga**.

wej i Spółdzielni Mieszkaniowej „Chemik” doszło do połączenia sił obydwu znaczących już w mieście spółdziel-

Czy wiesz, że...

- **Osiedle „Bańgów”** – To pierwsze osiedle spośród wszystkich w SSM, które zostało opomiarowane wyparkowymi podzielnikami kosztów ogrzewania. Była to równocześnie jedna z pierwszych takich inicjatyw w kraju.

ni. Wtedy też postanowiono zachować nazwę **SIEMIANOWICKA SPÓŁDZIELNIA MIESZKANIOWA**.

Funkcję prezesa powierzono **Stanisławowi Kowarczykowi**, człowiekowi, który MSM „Chemik”, z niewielkiej, zakładowej spółdzielni, przekształcił w liczącego się nie tylko w województwie



Os. „Bańgów” Os. „Centrum” Os. „Chemik” Os. „Michałkowice” Os. „Młodych” Os. im. J. Tuwima Os. „Węzłowiec” inwestora i administratora budownictwa mieszkaniowego i który przez kilkadziesiąt lat stał na jej czele stając się praktycznie odrębną księgą w funkcjonowaniu Spółdzielni. W skład Zarządu weszli ponadto: **Franciszek Rzeźniczek**, **Zenon Lempa** oraz **Franciszek Harazin**. Na czele pierwszej Rady Nadzorczej SSM w jej aktualnym kształcie stanął jeden z najbardziej zasłużonych spółdzielców, **Szczepan Guzy**.

To połączenie zbiegło się w czasie ze zmianami politycznymi w kraju i z przejściem z okresu siermiężnego **Władysława Gomułki** w epokę, jak później mówiono, **Edwarda Gierka**. Jednocześnie to scalenie, co pokazała historia, mimo nasilających się tendencji centralistycznego zarządzania gospodarką i coraz silniejszego oddziaływania komitetów partii na gospodarkę, budownictwo, umożliwiło siemianowickiej spółdzielczości mieszkaniowej zachować ideę spółdzielczej samorządności i umiejętnie opierać się zewnętrznym



Stary Bytków pozostał tylko na dawnych fotografiach i w pamięci starszych ludzi. Tego miejsca, w Siemianowicach już nie ma...

wietrze mówili: *Tam będąc stołowy, tam sypialnia, a tu łazienka.* Lata te to także czas czynów społecznych, dzie-

niesprzyjającej budowaniu koniunktury, SSM w 1994 roku oddała do użytku 105 mieszkań przy ul. Jana Polaczka, by następnie po kilku latach rozpocząć realizację domów – budowanych ze środków własnych przyszłych użytkowników – w rejonie ulicy Grunwaldzkiej na osiedlu „Węzłowiec”. Te lata, to jednak zdecydowane działania na rzecz poprawy stanu zasobów, to wdrożenie indywidualnego systemu rozliczeń ciepła, zadań termomodernizacyjnych przejawiających się m.in. w tysiącach metrów kwadratowych ocieplonych ścian, stropów, to wymienione kilkanaście tysięcy okien w mieszkaniach, wymiana kilometrów rur wodociągowych i przekazanie odcinków sieci RPWiK, przekazywanie miastu dróg, chodników, które przestają

ciąg dalszy na str. 16

Czy wiesz, że...

- **Osiedle „Centrum”** – Gdyby rozrysować „Centrum”, wziąć za punkt odniesienia osiedlową administrację, spojrzeć z lotu ptaka, to rozrzucone w różnych częściach osiedla i we wszystkie strony świata budynki i ulice, tworzyłyby swoiste słońeczko.

naciskom. Wtedy też wokół Spółdzielni skupiali się ludzie, którzy z różnych względów nie mogli funkcjonować na innym forum. Lata 70. to jednocześnie okres ogromnego boomu mieszkaniowego w całym kraju, to także powstanie „Fabudu”, który znaczną część swojej produkcji kierował na „rodzime” siemianowickie potrzeby. To wtedy pojawiły się rosnące, jak grzyby po deszczu, potężne bloki z wielkiej płyty, a w miejscach, w których powstawały niebo do późnych godzin wieczornych rozbłyskiwało łunami łuków elektrycznych.

Czy wiesz, że...

- **Osiedle „Młodych”** – Wszystkie budynki tego osiedla posiadają dźwigi osobowe. W 59 klatkach schodowych znajdują się 63 windy. W czterech z nich są podwójne: ZHP 7, 9, 10, 11.

SSM w szczytowym okresie potrafiła oddać do użytku: 1000 mieszkań w 1977 roku i 952 mieszkania

Mieszkańcy powiedzieli

Aneta Pietrzyba – osiedle „Centrum”: - *Mieszkam na cichym, spokojnym osiedlu „Gansińca”. Bardzo dobrze, że wykonano w ostatnim czasie parking, bo dotychczas musieliśmy parkować w błocie. Jestem matką i jeśli miałabym mieć jakieś sugestie do Zarządu, to tylko jedną, by rozważono dołożenie nowych urządzeń zabawowych dla najmłodszych dzieci na placu zabaw. Na pochwałę zasługuje dozorca. Zawsze mamy posprzątane, a jak spadł śnieg, to widziałam, że odśnieżane było nawet kilka razy dziennie.*

ki którym poprawiano, a często tworzone wizerunek osiedli, gdyż wszystko podporządkowane było budownictwu. To z pomocą czynów powstawały chodniki, alejki, place zabaw, klomby, rabatki i sadzono drzewa, które po latach, w niejednym przypadku, gdy urosły stały się utrapieniem.

Lata osiemdziesiąte, dziewięćdziesiąte

to następne tysiące mieszkań i nowe osiedla. W tym właśnie czasie



Os. „Bańgów” Os. „Centrum” Os. „Chemik” Os. „Michałkowice” Os. „Młodych” Os. im. J. Tuwima Os. „Węzłowiec”

ciąg dalszy
ze str. 15

Diamentowy Jubileusz

ty pełnić rolę traktów osiedlowych, likwidacja niskiej emisji pyłów i wprowadzenie c.o. do wszystkich budynków.

XXI wiek

Wejście w nowe tysiąclecie przyniosło nową ustawę o spółdzielniach mieszkaniowych. Od tego czasu ustawa ta była już dziesiątki razy zmieniana, a każda nowelizacja napotykała na dziesiątki zastrzeżeń nie tylko spółdzielców, ale i prawników, na sprzeciw międzynarodowych gremiów spółdzielczych podkreślających nadmierną ingerencję państwa w funkcjonowanie spółdzielni. Te-

Czy wiesz, że...

- **Osiedle „Centrum”** – Budynek przy ulicy Komuny Paryskiej 13 jest najstarszym domem w zasobach Siemianowickiej Spółdzielni Mieszkaniowej. Pierwsi lokatorzy wprowadzili się do niego w 1959 roku.

raz znowu się przy niej majstruje. Lata te to kontynuacja prac termomodernizacyjnych i opracowanie kilku rozpisanych na długi czas programów. Onegdaj Spółdzielnia, jako jedna z pierwszych w kraju, wprowadziła wyparkowe podzielniki kosztów ogrzewania. Od 2005 roku sukcesywnie w ich miejsca zakładane są podzielniki elektroniczne, a jest 38.710. W 2004 r., zgodnie z dążeniem osiedlowych samorządów i licznymi głosami mieszkańców, przyjęto: *Plan robót modernizacyjnych w zakresie dociepleń elewacji budynków, ociepleń stropodachów i zabezpieczenia elewacji z płyt acekolowych na lata 2005 – 2010*. Pierwsza dekada nowego tysiąclecia to również zintensyfikowanie prac estetyzacyjnych domów, osiedli i wzbogacenie osiedlowej infrastruktury o nowe place zabaw, boiska.



Remonty istniejących zasobów
W tym czasie sporo czasu poświęcono na modernizację domów. Do-

chodzi o porządek w klatkach schodowych, było wdrożenie stopniowo programu wykonania wspólnych ko-



Systemem gospodarczym wzniesiono domy przy ul. Kruczej-Jaracza.

cieplono i odświeżono dziesiątki budynków, zapewniając zamieszkałym w nich mieszkańcom nie tylko reduk-

ryt multimedialnych na instalacje/kable różnych operatorów. Dziś już ma to którą klatkę szpecą wszechobecne kable i skrzynki.

Do tego dochodzi jeszcze wiele mniejszych robót, o których wykonaniu regularnie informowaliśmy na łamach „Mojej Spółdzielni”.

Parkingi, chodniki

Zaspokajanie potrzeb mieszkaniowych oraz realizacja remontów starzejących się zasobów – budynków i klatek schodowych to jedno. Stały wzrost ilości samochodów w osie-

Mieszkańcy powiedzieli

Kazimierz Warzecha – osiedle „Młodych”: - *Mieszkamy w osiedlu „Młodych” od początku. Chociaż jest ono z nazwy „Młodych”, to jest już osiedlem osób coraz starszych. Myślę, że Zarząd dostrzegł to, dlatego po wielu latach doczekaliśmy się pięknego skweru wypoczynkowego, który jest wizytówką, myślę, całego Bytkowa. Uważam, że jest on nawet piękniejszy niż Rynek Bytkowski i to tu powinno przenieść się część życia kulturalnego miasta. Kierownictwo twardą ręką trzyma to osiedle i chyba dlatego tak wygląda, jak wygląda.*

Mieszkańcy powiedzieli
Marek Kowalczyk – osiedle „Tuwima”: - *Dobrze się w Spółdzielni mieszka. Cały czas się coś robi i oby tak dalej.*

Feliks Jończyk – osiedle „Chemik”: - *Ja bym się stąd nigdy nie wyprowadził. Nigdy bym się nie przeprowadził na jakieś deweloperskie inwestycje z prostej przyczyny. Te osiedla co widzimy powstawały wraz z całą otoczką – drogami, chodnikami, trawnikami, sklepami, przychodniemi, szkołami, przystankami. Wszędzie jest blisko i ma się poczucie, że mieszka się w centrum. Domy dzisiaj stawiane są często niestety na siłę wpychane w osiedla, są ciasno położone, ludzie sobie do mieszkań kulkają, co mnie osobiście irytuje i jest przesadą. A gdzie indziej jak powstaje osiedle w polu, to wystarczy, że auto się zepsuje i zaczyna się problem. Spółdzielnia jest o te kilkadziesiąt lat do przodu.*

cję kosztów ogrzewania, ale też ładny dom na lata.

Podjęto szereg prac związanych z remontem balkonów, estetyzacją poszczególnych klatek schodowych i wejść, modernizacją oświetlenia tychże klatek. Pewnym przełomem, jeśli

dlach powoduje konieczność wygospodarowywania kolejnych miejsc postojowych. Spółdzielnia w ostatnich latach zrealizowała wiele takich projektów. Nowe parkingi w mi-

Os. „Bańgów” Os. „Centrum” Os. „Chemik” Os. „Michałkowice” Os. „Młodych” Os. im. J. Tuwima Os. „Węzłowiec”

nionych 5 latach powstały praktycznie we wszystkich osiedlach. Warto wymienić chociaż niektóre z nich, tj. przy ulicach: **Kolejowej**, **Komuny Paryskiej 1-3**, **5**, **13**, **Powstań-**

nie wzniesione przez SSM budynki. Jednocześnie oddano do użytku wiele garaży, najwięcej w osiedlu „Węzłowiec”, ale też w „Michałkowicach” czy w os. imienia **Juliana Tuwima**.

działania, zmierzające do systematycznego zamykania zsympów w budynkach.

Rynek Bytkowski

Odrębnym rozdziałem było zagospodarowanie w 2004 r. przestrzeni na os.



Duże inwestycje w miejsca postojowe redukują problem - tu przy Grunwaldzkiej



Nowe stanowiska kontenerowe - inna jakość osiedlowych śmietników

ców 54, **Władysława Andersa 4**, **Wyzwolenia 6**, **Wł. Reymonta 54-56**, między **Grunwaldzką 2D i 4D**, przy **Grunwaldzkiej 17** obok przedszkola, **Teatralnej**, **Szarych Szeregów**, **ZHP** na przyszkolnych nieużytkach, **Niepodległości 59** w miejscu starego boiska. Mnożyć można również inwestycje miejskie (w tym w ramach Budżetu Obywatelskiego), jakie powstały przy terenach spółdzielczych, ale dla mieszkańców/kierowców Spółdzielni. Te, ostatnio nasilone zwłaszcza w osiedlu „Młodych” (wzdłuż ulicy **ZHP**, **Alei Młodych**, przy **Teatralnej**).

Wyremontowano część osiedlowych dróg oraz traktów pieszych i na tym się pewnie nie skończy.

Budowa domów, garaży...

Bodaj nie było dekady w całej historii, by Siemianowicka Spółdzielnia Mieszkaniowa nie oddała do użytku jakichś domów mieszkalnych lub garaży. W ostatnim 10-leciu zapewniając nowe „gniazdka” kilkudziesięciu rodzinom oddawano do użytku domy przy ulicy **Władysława Łokietka**, **Grunwaldzkiej** i ostatnio przy **Hermana Wróbla**. Z kolei w latach 2014-2016 w trzech etapach przekazano do użytku łącznie 12 domów jednorodzinnych w zabudowie szeregowej przy ulicy **Józefa Bema**, usytuowanych równolegle do ulicy **Jana Polaczka**. To jak na razie ostat-

... i „domków”. Odpady komunalne Ważnym problemem, obok którego Spółdzielnia nie przeszła obojętnie, jest



Walne Zgromadzenie Członków SSM 2016

właściwa gospodarka odpadami komunalnymi w osiedlach. Choć od lipca 2013 roku to Gmina w całości odpowiedzialna jest za gospodarkę śmieciową, spółdzielnia ze swojej strony poczyniła bardzo duże kroki ku lepszemu. Od kilku lat w osiedlach spółdzielczych zabudowywane, zadaszane i zamykane są wszystkie śmietniki. Wszystkie budowane są według tego samego schematu: utwardzony teren, klinkierowa, jednolita zabudowa, solidnie osadzone zadaszanie, furtka na klucz. Utwardzonych zostało też mnóstwo stanowisk pod odpady segregowane, bo w końcu zobowiązani jesteśmy do segregacji.

Ta „odpadowa polityka” SSM z jednej strony ma sprawić, by wreszcie z osiedli zniknęły mało sympatyczne z wyglądu śmietniki, z drugiej – wesprzeć proces oddzielania zwykłych odpadów od surowców wtórnych. Temu służą też podejmowane na wnioski mieszkańców

„Chemik”. Tam, na pierwszym zwarłym spółdzielczym osiedlu stworzono, w miejscu zdewastowanego kortu tenisowego i sporego placu, uroczy zakątek z nawierzchnią z kolorowej kostki brukowej i fontanną oraz urokliwym oświetleniem. Miejsce to przyjęło nazwę **Rynek Bytkowski** i jest zarówno swoistą wizytówką SSM, jak i terenem spotkań mieszkańców. Od początku przeprowadza się tam festyny pod nazwą **Święto Bytkowa** – we wrześniu br. odbył się już dziewiąty – a także witane jest lato i organizowane są inne plenerowe spotkania.

W tym roku okolice Rynku doczekały się kolejnych zmian, bo powstał tam piękny deptak przy pawilonie handlowym. Zagospodarowanie przestrzeni na os. „Chemik” spowodowało, że na pozostałych osiedlach również przystąpiono do prac studyjnych umożliwiających tzw. rewitalizację przestrzeni. Podjęcie tych działań poprzedza szeroka konsultacja projektów wstępnych z mieszkańcami.

ciąg dalszy na str. 18



Os. „Bańgów” Os. „Centrum” Os. „Chemik” Os. „Michałkowice” Os. „Młodych” Os. im. J. Tuwima Os. „Węzłowiec”

ciąg dalszy
ze str. 17

Diamentowy Jubileusz

Sport, rekreacja

„Co roku jedno boisko” tych słów –
Zbigniewa Lekstona, prezesa Zarządu

postawie członków Rady Osiedla „Wę-
złowiec” i mieszkańców w głosowaniu
w ramach Budżetu Obywatelskiego,

cy **Walerego Wróblewskiego 2-4-6-8**.
Z kolei nowe lub zmodernizowane
place zabaw, ku radości najmłodszych



W latach 2010-2012 oddawano do użytku budynki **H. Wróbla 15-21**



SSM – trzymano się ściśle w minionych
latach, dlatego też przybyło mieszkań-

osiedle „Węzłowiec” doczekało się mo-
dernizacji drugiego boiska wielofunk-

i ich rodziców, pojawiły się przy **Józefa Skrzeka i Pawła Wójcika, Przyjaź-**



Nowoczesne obiekty wielofunkcyjne zastąpiły boiska kamienne, trawiaste albo „dzikie”



com kilka nowych obiektów wielofunkcyjnych w osiedlach: „Chemik” (2009), „Juliana Tuwima” (2010), „Michałkowice” (2011) w ramach współpracy z Miastem – w „Bańgowie” (2012), „Węzłowiec” (2013) – tu po kompleksowej modernizacji oraz „Młodych” (2014).

Dzięki zacieśnieniu współpracy z Urzędem Miasta, a także aktywnej



Siłownię zewnętrzną obiegane od pierwszego dnia

cyjnego – przy **Władysława Jagiełły 3-5-7** (2017). Podobną metamorfozę przeszło w tym roku inne bytkowskie boisko sportowe przy ulicy **Królowej Jadwigi**, w pobliżu budynków przy uli-

ni, **Jana Stęślickiego**, między budynkami **ZHP** i **Franciszka Zubrzyckiego**, w obrębie skweru rekreacyjno-wypoczynkowego, w rejonie domu przy ulicy **Niepodległości 57-59** w osiedlu



Os. „Bańgów” Os. „Centrum” Os. „Chemik” Os. „Michałkowice” Os. „Młodych” Os. im. J. Tuwima Os. „Węzłowiec”

„Chemik” czy przy ulicy **Okrężnej** – zmodernizowany jako projekt z Budżetu Obywatelskiego. W ramach realizacji projektów obywatelskich BO niejednemu plac zabaw zasobów SSM doczekał się dodatkowych urządzeń zabawowych – tego oczekiwali głoszący za projektami mieszkańcy.

Na przestrzeni ostatnich kilku lat modne stały się siłownie na wolnym powietrzu. Na terenach zasobów SSM mamy ich już cztery, kolejno oddawane w osiedlach: „Młodych” i „Węzłowiec” (2015) „Tuwima” (2016), a ostatnio „Chemik” (2017). Mówiło się, że będą ćwiczyć głównie młodzi. Tymczasem starszych wiekiem mieszkańców jest nie mniej, a może i (znacznie) więcej...

W ostatniej dekadzie na rzecz dzieci i młodzieży zrealizowano najwięcej inwestycji terenowych w historii Spółdzielni.

W 2013 roku **Zbigniew Lekston** – prezes Zarządu SSM, wpadł na pomysł, aby wykorzystać nowe boiska wielofunkcyjne pod profesjonalnie zorganizowane, odbywające się regularnie

bezpłatne zajęcia piłkarskie dla dzieci

w wieku 7-12 lat. Inicjatywa znalazła sprzymierzeńca w Śląskim Związku Piłki Nożnej, Urzędzie Miasta oraz sponsorów. Program „Piłka nożna w osiedlach”, śmiało można powiedzieć, kwitnie. O tym świadczy liczba uczestników, którzy przewinęli się w trakcie pięciu sezonów, powoli dobiegająca do pół tysiąca! SSM jest jedyną spółdzielnią w województwie śląskim, a niewykluczone, że i w Polsce, która podjęła się organizacji takich zajęć.

Do wypoczynku

Znaczny postęp widać również w tworzeniu miejsc do wypoczynku na wolnym powietrzu. Wystarczy wspomnieć o wykonaniu skweru rekreacyjno-wypoczynkowego w samym sercu osiedla „Młodych” (2014), w miejscu dawnego placu pomnikowego. Trzeba nadmienić o skwerku z kaskadą wodną między budynkami przy ulicy **Wojciecha Korfanteo 9-10** w osiedlu „Tuwima” (2016).

W osiedlu „Chemik” – przy **Walerego Wróblewskiego 65** powstał elegancki, oświetlony deptak. Między budynkami **Alfonsa Zgrzebniocka** i **Niepodległości 57-59** jest niewielki skwer z ławkami, sąsiadujący z placem

zabaw. W tym roku oddano do użytku skwer wypoczynkowy między budynkiem **Walerego Wróblewskiego 39-41** a Strefą Rozrywki „Renoma”, a to jeszcze nie koniec.



Osiedla spółdzielcze na naszych oczach stają się coraz bardziej przyjazne. Otoczenie budynków zachęca do wyjścia na powietrze. Przybywa miejsc, gdzie nie tylko można uprawiać sport, zostawić dziecko, ale i takich, gdzie można po prostu odpocząć w spokoju na ławce i w otoczeniu roślin ozdobnych...

Kultura, oświata, rozrywka

Niejako odrębnym rozdziałem w działalności Spółdzielni jest aktywny udział w tworzeniu życia kulturalnego i rozrywkowego w mieście. Od zarania wraz z budową mieszkań była także wykonywana infrastruktura towarzysząca, bo szybko okazywało się, że prócz miejsca do spania, kuchni, w której można ugotować niedzielny obiad i „stołowego”, gdzie przyjmuje się gości, w blokowiskach potrzebne są też szkoły, przedszkola i żłobki, karuzele, piaskownice i... świetlice. Taką świetlicę, załączek obecnego Domu Kultury „Chemik”, SSM prowadziła już w latach 60. **Z kolei sam DK „Chemik” pojawił się na mapie osiedla w latach siedemdziesiątych, a oddano go do użytku 3 grudnia 1975 r.** Od tego czasu przez ten obiekt przewinęły się tysiące dorosłych i dzieci uczestniczących czy w organizowanych zabawach, czy w zajęciach rozlicznych kółek zainteresowań, sekcji. W murach tej placówki – od lat prowadzi ją **Zbigniew Krupski** – występowały setki aktorów. Bywali w nim znani i lubiani dziennikarze, sportowcy i artyści. Tu spotyka-

ją się seniorzy, by w gronie rówieśniczym porozmawiać o swoich problemach i oddać się wspomnieniom. SSM oprócz DK „Chemik” prowadzi także Klub Osiedlowy „Centrum”.

Od lat mieszkańcy uczestniczą też w cieszących się ogromną popularnością festynach, z których na plan pierwszy wysuwają się imprezy lokalizowane na Rynku Bytkowskim, swoistej perełce zasobów. To właśnie na Rynku Bytkowskim, co roku wiosną i latem odbywają się imprezy plenerowe, zarówno muzyczne, jak i sportowe. W minionych latach gościły tu gwiazdy polskiej estrady jak m.in.: **Irena Jarocka, Krystyna Giżowska, Zbigniew Wodecki, Andrzej Rybiński, „Tercet Egzotyczny”, Joanna Bartel**, czy

Mieszkańcy powiedzieli

Anita Fuchs – osiedle „Węzłowiec”: - *W naszym osiedlu jest czysto, dba się o tereny wokół budynków. „Brysiowe” zaczyna naprawdę fajnie wyglądać (inwestycja UM - dop. red.). Postawiono dodatkowe ławki nad samym stawem, o których zawsze marzyłam. Miło teraz będzie wyjść z domu, posiedzieć i popatrzeć na wodę i kaczkę, a nieprzechodzących ludzi. A to podobno nie koniec rewitalizacji tego terenu. Jedyne, czego można byłoby się doczepić, choć patrząc całościowo to drobiazgi, to, że jak odnawiano bloki przy ulicy Polaczka to wszystkim wykonano cegielkę na parterach z zewnątrz, a na moim budynku tylko z tyłu. Nie biorę udziału w życiu osiedla, to jednak mogę powiedzieć, że mieszka się tu miło, spokojnie i nie chciałabym się stąd wyprowadzać. Jest OK.*

członkowie kabaretu „Rak”. Trudno zliczyć muzyczne gwiazdy śląskiej estrady, jakie co roku odwiedzają Bytków. Obok Rynku, swoje miejsce znaleźli

ciąg dalszy na str. 20



Os. „Bańgów” Os. „Centrum” Os. „Chemik” Os. „Michałkowice” Os. „Młodych” Os. im. J. Tuwima Os. „Węzłowiec”

ciąg dalszy
ze str. 19

Diamentowy Jubileusz

chętni do gry w boule.

Swoją niekwestionowaną renomę posiada też Piknik Osiedlowy, organizowany co roku w osiedlu „Bańgów”.

Tradycją w „Michałkowicach” są coroczne spotkania ze świętym Mikołajem, z roku na rok cieszące się coraz większym zainteresowaniem. Ostatnie lata to zawsze ponad setka uczestników.

„Moja Spółdzielnia”

Pierwsza połowa lat dziewięćdziesiątych spółdzielcom w SSM przyniosła także tytuł prasowy. Jest nim miesięcznik „Moja Spółdzielnia”. Gazeta już od 19 lat – tak, tak – stwarza możliwość swobodnego wyrażania opinii. Za jej pośrednictwem, regularnie, co miesiąc dociera do mieszkańców potężna porcja wiadomości z życia Spółdzielni, pracy jej statutowych organów, planów i zamierzeń. Miesięcznik stał się też swoistą wolną trybuną wszystkich spółdzielców, gdyż nie unika najbardziej nawet drażliwych tematów i stawiania pytań, na które udziela się na łamach wyczerpujących odpowiedzi. Niejednokrotnie podczas różnych spotkań władze Spółdzielni podkreślają: – *Spółdzielcom należy się jak najlepsza informacja, gdy jej nie ma, rodzą się plotki, podejrzenia.* Z tą myślą została także uruchomiona strona internetowa SSM.

Wyróżnienia Spółdzielni, czyli setek ludzi

Przez 60 lat w strukturach samorządowych SSM działało tysiące osób. Do ludzi, autentycznych samorządowców i spółdzielców Spółdzielnia zawsze miała szczęście. To dzięki nim i ich zaangażowaniu, umiejętności rozwiązywania – czasami błyskotliwego i pełnego fantazji – problemów SSM systematycznie się rozwijała. To dzięki nim była zauważana i znajdowała się w czołówce podobnych wielkości spółdzielni i zdobywała setki wy-

różnień, pucharów i onegdaj wręczanych sztandarów przechodnych. Również i w ostatnich latach mimo nieprzychylnego klimatu dla spółdzielczości, SSM zbiera wyróżnienia. Gdyby przyszło podać na tych łamach wszystkie nagrody otrzymane przez SSM i na-



zwiska wszystkich wyróżniających się, to objętość „MS” należałoby zwiększyć o ładnych kilkanaście stron. Nie sposób jednak nie oddać honorów, poza nazwiskami już wymienionymi, takim spółdzielcom jak: **Jan Dudek, Andrzej Gościński, Antoni Gzyl, Helena Hasterok, Zbigniew Jarosz, Andrzej Kłos, Jacek Knitter, Jan Konopek, Klaudiusz Kowolik, Eugeniusz**

rian Stanaszek, Stanisław Waloch, Antoni Wolny, Eryk Żymełka i wielu, bardzo wielu innym. Niestety, część z nich już odeszła, a zapewne byłiby bardzo, bardzo zadowoleni patrząc, jak ich Spółdzielnia się rozwinęła i jak prosperuje, jak osiedla się zmieniają, a domy i ich obejścia pięknieją.

Dodajmy, że w uznaniu za wieloletni, ogromny wkład w tworzenie i funkcjonowanie Spółdzielni i budowanie tysięcy mieszkań honorowym prezesem SSM jest **Stanisław Kowarczyk.**

Doceniana

Tę działalność Siemianowickiej Spółdzielni Mieszkaniowej doceniają inni. Z najświeższych wyróżnień na uwagę zasługują m. in. przyznane II miejsce w kategorii *Spółdzielnie duże bez przychodu* z inwestycji w Ogólnopolskim Rankingu Spółdzielni Mieszkaniowych 2015, organizowanym przez branżowe czasopismo „Domy Spółdzielcze”, **„Śląski Brylant Gospodarczy”** przyznawany przez Siemianowickie Stowarzyszenie Przedsiębiorców, **„Certyfikat Spółdzielczości”**, nadawany przez czasopismo Administrator” (2016).

W 2017 roku Siemianowicka Spółdzielnia Mieszkaniowa została wyróżniona w konkursie **„Nie tylko mieszkania”** zorganizowanym przez redakcję miesięcznika „Domy Spółdzielcze” – uczestniczyło w nim kilkaset spółdzielni. Z kolei **„Przedsiębiorca społecznie zaangażowany”** to nagroda, jaką SSM uhonorowano w konkursie Nagrody Gospodarcze Prezydenta Miasta.

Na dzisiejszy wizerunek pracował bądź pracuje nadal cały sztab ludzi, wykorzystując pomysłowość i nabyte latami doświadczenie. Spółdzielnia to nie tylko przecież jej Zarząd, ale też Rada Nadzorcza, pracownicy działów – od spraw księgowych, przez inwestycyjne po czynszowe. To też administracja – będące niczym „osiedlowo-mieszkaniowe pogotowie” oraz członkowie Rad Osiedli – regularnie debatujący nad najważniejszymi problemami danej lokalnej społeczności.

Zasługa Członków

Na sukces, jak zgodnie mówią przy takich okazjach honorowani prezesi, pracował bądź pracuje nadal potężna grupa ludzi, wykorzystując pomysłowość i nabyte latami doświadcze-

Mieszkańcy powiedzieli

Grzegorz Skwara – osiedle „Michałkowice”: - *Gratuluję Jubileuszu. Ja mieszkam tu od początku i mieszka się dobrze. Oczywiście nigdy nie będzie tak, że wszystko będzie idealne, bo tego nie ma chyba w żadnym mieście, ale nie ma się też, do czego mocno przyczepić. Dobrze, że zajęto się w końcu tymi brudnymi elewacjami, bo to jest chyba najbrzydszy element osiedla. Podoba mi się pomysł na zamykanie śmietników. Hasiomaszketniki wyraźnie przenieśli się na inne tereny, a ludzie z tego co widzą też starają się zachować porządek jak trzeba. Nie mam żadnych uwag.*

Kozłowski, Ryszard Kunicki, Gerard Látka, Zenon Lempa, Janusz Łach, Roman Majnusz, Arkadiusz Nowak, Henryk Nowak, Henryk Płaczek, Feliks Piesiura, Zbigniew Popek, Andrzej Smoleń, Stanisław Sobek, Ma-



Os. „Bańgów” Os. „Centrum” Os. „Chemik” Os. „Michałkowice” Os. „Młodych” Os. im. J. Tuwima Os. „Węzłowiec”

nie. Nagrody, chociaż często o charakterze indywidualnym są także zasługą Rady Nadzorczej, Rad Osiedli, a szczególnie rzeszy Członków SSM

cje dźwigów osobowych, całych pionów wodnych, kanalizacyjnych, dalszą poprawę rekreacyjnej infrastruktury osiedlowej, dróg, chodników itd. Pod renowację

na. Przed wojną przeszkadzała kapitalizmowi, bo widziano w niej załóżek komunizmu. Po wojnie przeszkadzała, bo widziano w niej twór



Imprezy plenerowe od lat gromadzą setki mieszkańców



Tak letnie półkolonie, jak i zimowe ferie to stały punkt programu DK „Chemik”

inspirujących do działania i poszukiwania dalszych rozwiązań.

Dalsza realizacja planów i zamierzeń

Z całą pewnością można powiedzieć, że ostatnie lata przyniosły wiele kolejnych pozytywnych zmian w osie-

ścian można podciągnąć „wypowiedzianą wojnę” glonom – ciemnozielonej narodził na kilkunastu, może kilkudziesięciu elewacjach budynków zasobów SSM. By pozbyć się ich z wszystkich domów – rozsądnie dysponując środkami finansowymi – potrzeba kilku lat.

kapitalistyczny, wszak spółdzielnie to z założenia prywatna własność jej członków. Teraz uważa się ją za relikwiny komunizmu, bo w PRL spółdzielczość została mocno podporządkowana państwu chociażby poprzez system nakazowo-rozdzielczy



Darmowe zajęcia piłkarskie dają możliwość rozgrywania dzieciom pierwszych wielkich meczy - tu MiniEuro 2016



Treningi dla dzieci stały się jednym z ważniejszych elementów działalności kulturalno-sportowej SSM

dlach, dostrzegalnych gołym okiem, niemal w każdym zakątku. Wpływ na to miała realizacja wieloletnich programów, rocznych planów remontowo-konserwatorskich, czy wreszcie wdrażanie pomysłów na zagospodarowanie kolejnych fragmentów osiedli spółdzielczych – jako potężnych inwestycji – nierzadko realizowanych przy współpracy z Urzędem Miasta.

Jakie będą nadchodzące lata to pytanie bez jednoznacznej odpowiedzi. Rzecz jasna priorytetem jest zapewnienie maksimum bezpieczeństwa zamieszkałym. Na pewno też główne wyzwania wynikać będą ze starzenia się zasobów mieszkaniowych – potrzebne są renowacje ścian elewacji budynków – odpowiedni program już przyjęto, wymiany/estetyza-

Oby, miejmy nadzieję, nadchodzący czas nie był gorszy od minionego i pozwolił na spokojną realizację wszystkich zamierzeń w konsekwencji służących nam mieszkającym w Siemianowickiej Spółdzielni Mieszkaniowej. Tu jedno zastrzeżenie: Oby dominujące obecnie siły polityczne, zostawiły spółdzielczość w spokoju. Wieści z Wiejskiej, czyli siedziby naszego parlamentu, często są wręcz katastroficzne, bo ustawodawca, co chwilę majstruje przy aktach prawnych nakreślających podstawy funkcjonowania i de facto zmierza do wyeliminowania spółdzielczości, a szczególnie spółdzielczość mieszkaniową z życia gospodarczego i społecznego.

Historia kołem się toczy a spółdzielczość nigdy nie była zbyt lubia-

limitujący przydziały materiałów. To, że fakty przeczą obiegowym opiniom w wielu decydenckich głowach nie odgrywa znaczenia.

Rafał Grzywocz, Piotr Sowisło.
Fotografie archiwum „MS”



Bombka wyparła tradycyjne rękodzieło

W Święta Bożego Narodzenia trudno sobie wyobrazić w domu „gołą” choinkę. Unikalny zwyczaj przystrajania bożonarodzeniowego drzewka ewoluował. Pierwotnie zdobiono jodłowe, świerkowe lub sosnowe gałązki (podłaźniczki) na przykład jabłkami, orzechami, opłatkami, z czasem dekoracje zaczęto wieszać na choince i... nagle w XIX wieku pojawiła się bombka...

Patrząc do korzeni, symbolika wiecznie zielonego drzewka sięga czasów przedchrześcijańskich. Świadczą o tym mity kultur ludów dawnej Europy, przede wszystkim ludów skandynawskich i Celtów. Archeologowie potwierdzili, że w Skandynawii zielone drzewka traktowane były jako święte symbole. W czasach chrześcijańskich zwyczaj ten przejęto, jeszcze go wzbogacając (nie od razu) w formę i do dziś drzewko jest nieodłączną ozdobą/symbolem Święt Bożego Narodzenia.

Podłaźniczki. Ozdoby, ich symbolika

Kto by ze współczesnych ludzi pomyślał, że w XIX wieku drzewka bożonarodzeniowe - jak się wydaje - były bardziej urozmaicone ozdobami świątecznymi niż dzisiaj? Mimo, że mamy większe możliwości

Obyczaj zdobienia podłaźniczką - mimo popularności choinki - zachował się w wielu śląskich, wiejskich domach, aż do lat dwudziestych XX wieku.

materialne, finansowe, dzisiejsze choinki zdominowane są bombkami. Różnią się one kształtem, motywem, kolorem, ale to jednak wciąż bombki. A dawniej? Było skromniej, być może mniej kolorowo, ale elementów o różnej symbolice zwykle było (co najmniej) kilka.

Zanim pojawiła się bombka, jak podaje w swej publikacji „Magiczne drzewko” **Ewa Plińska**, pierwotnie taką zieloną gałązkę (podłaźniczkę) wieszaną zazwyczaj przez gospodarza domu przy suficie lub nad wejściem, zdobiono miodowymi pierniczkami, czerw-

nymi jabłkami, orzechami, słomianymi zabawkami czy wycinankami z białych i kolorowych opłatków. Żadna z tych ozdób nie była przypadkowa. Przypisywano



im różne symboliczne treści, z każdą wiązały się magiczne zabiegi i moc. Miód symbolizował rajska sładycz i dostatek, orzechy - wytrzymałość, mądrość, cierpliwość, jabłko zapewniało siłę, zdrowie i urodę, zabezpieczało przed bólem zębów. Słomiane ozdoby, jako wykonane z czią otaczanego zboża.

Wycinanki z opłatka miały szczególne znaczenie wyłącznie w Polsce, bo powi-

Do dzisiaj Lauscha - miasto narodzin bombki choinkowej stanowi ważny ośrodek produkcji ozdób bożonarodzeniowych, odbywa się tam coroczny Jarmark Bombek (Kugelmarkt).

ziano je nie tylko z obrzędem kościelnym, ale właśnie z tradycją zdobnictwa świątecznego. Łatwo go było bowiem barwić, przy odrobieniu precyzji wycinać z niego kształty, a następnie sklejać (najlepiej śliną) w nawet

najdziwniejsze kompozycje. Powszechnym było robienie z nich krzyży, trójkątów, półksiężycy czy ozdób przypominających ręcznie szydełkowaną serwetkę.

Podłaźniczka w Polsce została wyparta w XIX wieku, w niektórych domach dopiero w I połowie XX wieku. Odeszła wraz z innymi elementami zdobiącymi domy, jak tzw. światy (samodzielne ozdoby opłatkowe zawieszane na stropie) i pająki (wykonywane ze słomy,

Śladem siemianowickich bombek

Działająca kiedyś w Siemianowicach Śląskich przężnie Huta Szkła (ul. Fabryczna), poza główną linią produkcji termosów, okresowo, lecz nie na masową skalę wykonywała też bombki choinkowe, m. in. tradycyjne okrągłe, w kształcie ryb i sopli.

ziaren zbóż, fasoli, grochu, bibuły).

Przyszła choinka i nowe pomysły na dekoracje

W jej miejsce pojawiła się choinka. Zwyczaj dekorowania tego właśnie drzewka iglastego przywędrował do Polski w okresie zaborów z Niemiec (Prus) na przełomie XVIII i XIX wieku - w zależności od regionu i zakorzenionej głęboko tradycji. Przyjął się najpierw w miastach, wśród mieszczan

pochodzenia niemieckiego, w większości wyznania ewangelickiego, potem powoli zyskiwał innych sympatyków, choć długo podchodzono do niego z rezerwą ze względu na pochodzenie - od zaborcy. W ogóle za pierwszy wizerunek przyozdobionej choinki uznaje się sztych **Lucasa Cranacha Pierwszego** pochodzący już z początku XVI wieku.

Już nie gałązka, a cała choinka dała wówczas większe możliwości na upiększanie jej przeróżnymi ozdobami. Początkowo dekorowano ją jak podłaźniczkę. Pomysły mnożono, choć tak naprawdę dużo też zależało od sytuacji materialnej rodziny. Nie każdego było stać na wszystko.

Na choinkach zaczęły pojawiać się również papierowe, słomiane długie tańcuchy, gwiazda na wierzchołku. Korzystano z dobrodziejstw natury, czyli z pola, ogrodu, sadu albo lasu. Zanim na dobre weszła elektryczność i oczywiste dziś lampki, na choince, albo za

pomocą drutu albo ozdobnych lichtarzyków, mocowano po prostu świeczki, które ładnie migotały po zapaleniu, lecz trzeba było uważać, by nie doszło do pożaru. Powszechne było to jeszcze do połowy XX wieku i starsi mieszkańcy z pewnością je pamiętają.

Ręcznie i samodzielnie wykonywane ozdoby choinkowe było ważnym elementem przygotowań świątecznych, wręcz obowiązk-

wym tam, gdzie były dzieci. Zaczęły pojawiać się aniołki, piernikowe gwiazdki, zwierzątka i ludziki, ciastka w kształcie serc, ozdoby z wydmuszek. Wszystkie z czasem pojawiające się ozdoby miały swoją symbolikę, której korzenie tkwią w tradycji ludowej i nawiązują do treści biblijnych.

Łańcuchy przypominają o zniewoleniu grzechem, gwiazda betlejemska ma pomagać w powrocie do domu, świece symbolizują obronę przed złą mocą, a zgodnie z wiarą chrześcijańską wskazują na samego Chrystusa jako światło dla pogan. Anioły mają opiekować się domem, zaś ozdoby z wydmuszek symbolizują odradzające się życie i płodność, mają wspomóc siły vitalne człowieka i przyrody.

Nawet kolory to nie przypadek. Biel – niewinność nowonarodzonego Dzieciątka, złoto – bogactwo, czerwień – zdrowie.

Bombki wyszły z biedy
Z czasem tradycyjne ozdoby zastąpione zosta-

Nie w Niemczech, tylko w Polsce powstało pierwsze w świecie Muzeum Bombki Choinkowej. Mieści się ono w miejscowości Nowa Dęba pod Tarnobrzegiem w województwie podkarpackim.

ły fabrycznymi, na zasadzie masowej produkcji. W wielu domach umknął zwyczaj wspólnego ich przygotowywania. Dzisiaj, jeśli już wykonujemy ozdoby choinkowe, w tym łańcuchy, to zazwyczaj będąc jeszcze dzieckiem w przedszkolu albo pierwszych klasach szkoły podstawowej lub pomagając swoim dzieciom w przygotowaniu zadanej przedświątecznej pracy domowej. Rzadko w gronie rodzinnym, w przededniu świąt, w domu. W niewielu mieszkaniach stoi choinka z ręcznie wykonanymi dekoracjami.

Jednym z głównych powodów dlaczego tak się stało, było pojawienie się bombki - z czym wiąże się skądinąd ciekawa historia. Wszystko zaczęło się w niewielkiej miejscowości w niemieckiej Turynii. **Lauscha** od wieków była szklanym zagłębiem. Pro-



Podłazniczka

dukowano tam okna, stoiki, szklane kielichy. Mimo początkowego rozkwitu, w XIX wieku nie wiodło się małym przedsiębiorcom najlepiej. Większość pracowników żyła bardzo skromnie. Do tego stopnia, że nie było ich stać na owoce, orzechy, łakocie, tradycyjnie wówczas wieszane na choince.

Według podań, nie chcąc zawieść swoich dzieci, pracownik jednej z manufaktur – **Hans Greiner**, posta-

Polska uznawana jest za jednego z potentatów na rynku światowym, jeśli chodzi o ręczny wyrób bombek choinkowych. Eksportujemy je do: USA, Japonii, Kanady, Wielkiej Brytanii, Skandynawii, Nowej Zelandii, RPA.

nowił ze szkła wydmuchać owalne ozdoby choinkowe kształtem przypominające właśnie owoce, orzechy i tym zadowolić swoje pociechy. Był rok 1847. Jak się okazało, pomysł podchwycili inni niezamożni mieszkańcy Lauschy. A później... huta w Lauschy rozpoczęła produkcję ich na większą skalę. W przedsięwzięcie angażowały się całe ro-

dziny – mężczyźni dmuchali, kobiety bombki ozdabiały. Ozdoby choinkowe stały się modne i szybko rozprzestrzeniły się na okoliczne miejscowości i dalej. W latach 70. XIX wieku zaczęto je eksportować do innych europejskich krajów. Kolejny przełom nastąpił około 1880

tym ogniem na rzecz lampek elektrycznych. To znacząco zminimalizowało ilość interwencji straży pożarnej.

Z drugiej strony, gubi się gdzieś rodzinna tradycja wspólnego przygotowywania ozdób choinkowych. Pozostaje ich zawieszanie, ale to nie to samo. Ztraca się też wiedza o symbolice poszczególnych elementów drzewka bożonarodzeniowego. Poprzez ręczne przygotowywanie wnikało się w znaczenie, a przynajmniej próbowało się dociekać. Na bombkach są te symbole: choinki, Mikołaje, śnieżki, świece, ale zwykle mówimy tylko - „ładny motyw, biorę” - bez głębszego zastanowienia.

Każdego roku zależy nam, by nadchodzące Święta Bożego Narodzenia były „jak najbardziej świąteczne”. Nieraz obiecujemy sobie to, a potem wychodzi, jak co roku. Być może „zamiesz-

W ogromie ofert świątecznych znajdziemy takie, które po części łączą tradycję z nowoczesnością. Sami możemy pomalować sobie bombkę choinkową według własnego pomysłu.

nie” nieco w swoich choinkowych ozdobach – odejście od monotonii wieszania, co roku tych samych świecidełek – będzie jedną z recept na ten (właściwy) klimat?

Rafał Grzywoczek

Materiał oparto na publikacji książkowej Ewy Pliszki „Magiczne drzewko”, artykule „Choinka bożonarodzeniowa” autorstwa Ewy Zaras-Januszkiewicz, opublikowanym na eduscience.pl i artykule „Kugelmärkt Lauscha - w królestwie choinkowej bombki”, zamieszczonym na: www.pozabiurem.pl. Zdjęcie podłazniczki: www.zks.nq.pl



roku, kiedy podczas swojej podróży amerykańkin **F.W. Woolworth** zachwycił się bombkami z Lauschy i zabrał je do ojczyzny. Pierwszy zestaw bombek sprzedał za 25 dolarów w jednym ze swoich sklepów w Pensylwanii. Dekadę później zamawiano ich już z Lauschy 200 tysięcy. I tak w drugiej połowie XIX wieku nastąpił światowy bombkowy boom. Na całym świecie zaczęto je produkować na masową skalę. W Polsce popularność bombka zyskała również już w XIX wieku.

Plusy a minusy

Boom, który jak się wydaje trwa do dzisiaj. Widać to po bogatej ofercie na półkach sklepowych już od listopada. Czy dobrze się stało, że bombka niemal zjada całą konkurencję wśród ozdób choinkowych? I tak, i nie. Ładny komplet bombek można łatwo kupić, nie wkładając żadnego wysiłku w jego wykonanie i mieć go na lata. To jest plus, zwłaszcza dziś, kiedy się jest w ciągłym biegu. Do plusów ewidentnie można dopisać jeszcze wyparcie tradycyjnych świeczek choinkowych, palących się otwar-

Os. „Bańgów” Os. „Centrum” Os. „Chemik” Os. „Michałkowice” Os. „Młodych” Os. im. J. Tuwima Os. „Węzłowiec”



os. „Chemik”. W listopadzie wykonano zabudowę śmietnika – W. Wróblewskiego 51-53



os. „Chemik”. A przed remontem było tak... – W. Wróblewskiego 51-53

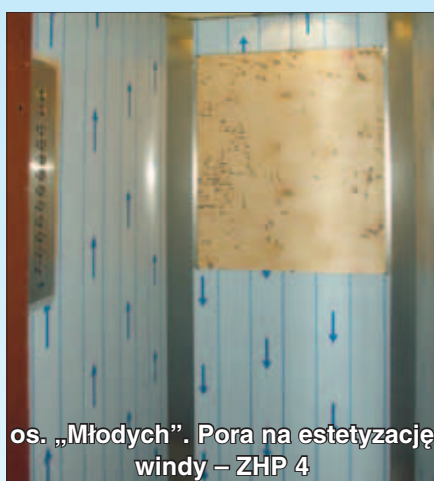


os. „Bańgów”. Ostatnim krokiem było zawieszenie tabliczek informacyjnych o obowiązku segregacji i utrzymania porządku – Wł. Reymonta 14

Remonty i nie tylko



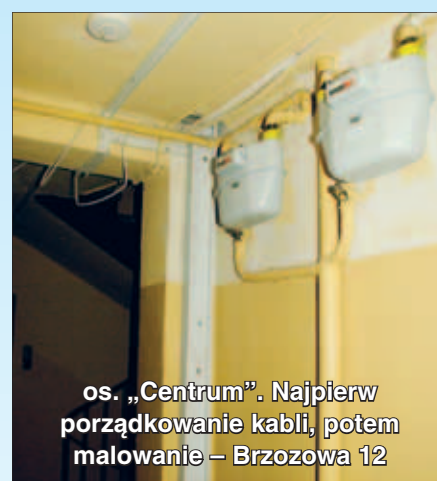
os. „Michałkowice”. Były modne windy na przyciski, dziś wchodzi z panelem dotykowym – Wyzwolenia 10A



os. „Młodych”. Pora na estetyzację windy – ZHP 4



os. „Chemik”. Krok za krokiem do użytkowania nowej windy – W. Wróblewskiego 69



os. „Centrum”. Najpierw porządkowanie kabli, potem malowanie – Brzozowa 12



os. „Centrum”. Elewacja z frontu jak nowa – R. Gansińca 2



os. „Centrum”. Budynki po odgłonowywaniu ścian frontowych – R. Gansińca 2 i 4

Os. „Bańgów” Os. „Centrum” Os. „Chemik” Os. „Michałkowice” Os. „Młodych” Os. im. J. Tuwima Os. „Węzłowiec”

Remonty i nie tylko

Krótco przed pierwszym tej zimy dużym śniegiem, udało się wybrukować kilka chodników („Węzłowiec” i „Chemik”), drogę dojazdową („Młodych”) oraz zabudować śmietnik („Chemik”). Zalegający śnieg i temperatury około 0 stopni Celsjusza sprawiają, że wkrótce front robót niemal w całości przeniesie się do wewnątrz klatek. Gdy jednak termometr pokaże plusowe temperatury, w grudniu można będzie pokonać jeszcze niektóre zawieszane prace w terenie...

Osiedle „Chemik”

W listopadzie w osiedlu „Chemik” zajęto się między innymi zabudową kolejnego osiedlowego śmietnika na wzór dotychczas już wykonanych – przy ulicy **Walerego Wróblewskiego 51-53**. To jeden z tych śmietników osiedla, gdzie nierzadko panował bałagan, leżał po(d)rzuciony gruz, czy resztki jedzenia dla gołębi. Być może jego zamknięcie przywróci oczekiwany estetyczny wygląd i zniechęci dokarmiających. Warto dodać, że to 12. z kolei zamknięte stanowisko kontenerowe osiedla. Pozostało ich w tym dużym bytkowskim osiedlu już tylko 6 do wykonania.

Z kolei przy ulicy **Niepodległości 60**, za śmietnikiem utwardzono kostką brukową niewielki chodnik – łącznik w kierunku parkingu.

Ostatecznie też już załatwiono sprawę kompleksowego remontu klatek schodowych przy ulicy **Niepodległości 61**. Zanim ekipy remontowe zajmą się odświeżaniem kolejnych, tj. **Alfonsa Zgrzebnioka 35-37 i 38-41**, należy uporządkować we wszystkich czterech klatkach instalacje teletechniczne. Poszczególni operatorzy multimedialni przenoszą stopniowo swoje kable do wspólnego koryta. Roboty malarskie rozpoczną się więc zapewne wcześniej niż po Nowym Roku...

Gdzie indziej, tym razem w wieżowcu przy ulicy **Walerego Wróblewskiego 69** nadal trwają prace przy wymianie dźwigu osobowego. W listopadzie montowano nowe drzwi otwierane automatycznie na piętrach. Warto przypomnieć, że docelowo wymianę wind zaplanowano we wszystkich trzech wieżowcach osiedla „Chemik” (**W. Wróblewskiego 69, 71, 73**).

Ponadto, trwają przeglądy szczelności instalacji gazowej i wentylacyjnej w budynkach przy ulicach **Alfonsa Zgrzebnioka 25-33**.

Osiedle „Michałkowice”

Na przełomie listopada i grudnia roboty prowadzone były głównie wewnątrz klatek schodowych. Po kilku tygodniach prac, dźwig osobowy przy ulicy **Wyzwolenia 10A** pracuje. Nowoczesna winda z dotykowymi panelami robi wrażenie. Po zakończonych robo-

tach na balkonach przy ulicy **Wyzwolenia 6B**, do pomalowania pozostała jeszcze elewacja między segmentami balkonów. Tyle, jeśli chodzi o roboty przy **Wyzwolenia**.



Z kolei w budynku przy ulicy **Władysława Sikorskiego 1** wkrótce rozpocznie się malowanie klatek. Zanim jednak do tego dojdzie konserwatorzy zajęli się porządkiem instalacji elektrycznej, nadmiermy też, że już pomalowano tam piwnice.

W listopadzie dokonywano też wymiany pionów wodnych. Takie prace podjęto przy: **Władysława Sikorskiego 2A, Stawowej 5** a ostatnio **Obróńców Warszawy 2** (pion wodno-kanalizacyjny).

Po odbiorach technicznych są już ściany niektórych budynków osiedla Robotniczego, jakie niedawno poddano odgłonowywaniu – ostatnio **M. Dąbrowskiej 1** – front, **Władysława Sikorskiego 1** – szczyt.

Osiedle im. Juliana Tuwima

Od niedawna mieszkańcy budynku przy ulicy **Okrężnej 2** mogą korzystać z nowej windy. Podczas odbioru technicznego pierwszym mieszkańcem, jaki miał przyjemność podróżować dźwigiem osobowym był **Henryk Kozłowski**. To jednak nie jedyna informacja odnośnie osiedlowych wind. Estetyzację kabiny zakończono również przy ulicy **Wojciecha Korfanteo 10C**.

Innym ważnym zadaniem, jakie zakończono w ostatnich tygodniach było odgłonowanie elewacji pierwszego wytypowanego do tego celu budynku „Tuwima” – **Okrężna 3**. Ze ściany nie tylko usunięto ciemnozieloną narośl, ale i całą ją odmalowano.

Trwają z kolei prace remontowe na elewacji budynku przy ulicy **Hermana Wróbla 2**.

Po uzyskaniu wymaganej zgody, firma zewnętrzna wystąpiła do wycinki wskazanych do usunięcia drzew. Wytypowane na wniosek mieszkańców drzewa są, albo uschnięte, albo rosną zbyt blisko okien budynków, czym stanowią zagrożenie podczas często w tym sezonie jesiennym występujących silnych porywów wiatrów. Wiosną administracja w ich miejsce zleci wykonanie nowych nasadzeń drzew niskopiennych.

Kolejny budynek z tzw. „ślizgów”, położonych przy ulicy **Okrężnej** ma już gruntownie wykonaną nową instalację deszczową. Roboty prowadzone były zarówno wewnątrz budynku – od dachu do piwnicy, jak i na zewnątrz – do studzienki. Instalację kamionkową zastąpiono rurami PCV.

W ramach przygotowań do realizacji planu remontów na 2018 rok, trwają prace, mające na celu uporządkowanie instalacji teletechnicznej i wyremontowanie domofonowej w klatce schodowej budynku przy ulicy **Hermana Wróbla 4**. Kolejnym krokiem przed spodziewanym malowaniem klatki będzie wymiana okien.

Nowe okna pojawią się też w innych klatkach schodowych tej ulicy – w budynkach przy ulicy **Hermana Wróbla 5** (trwa) i **3** (będą). Co ciekawe, tym samym zostanie w pełni zrealizowany w osiedlu „Tuwima” program wymiany okien w klatkach schodowych wszystkich budynków.

Na przełomie listopada i grudnia w osiedlu prowadzone są próby szczelności instalacji gazowej i wentylacji w budynkach przy ulicy **Okrężnej, Leśnej** oraz **Hermana Wróbla**.

Trwają również pomiary skuteczności zerowania przy: **Wojciecha Korfanteo 6-7, Hermana Wróbla 3-4, 19, 21**.

ciąg dalszy na str. 26

Os. „Bańgów” Os. „Centrum” Os. „Chemik” Os. „Michałkowice” Os. „Młodych” Os. im. J. Tuwima Os. „Węzłowiec”

ciąg dalszy

ze str. 25

Remonty i nie tylko

Osiedle „Młodych”

W osiedlu „Młodych” większość prac w ostatnich tygodniach było i jest prowadzonych wewnątrz klatek schodowych.

Jedynym większym zadaniem, jakie zleciła administracja było wybrukowanie fragmentu drogi dojazdowej do budynku przy ulicy **Niepodległości 22-24**, pawilonu handlowego a wzdłuż garaży. Inne prace to już klatki. Na przełomie listopada i grudnia jest prowadzona estetyzacja kolejnej kabiny dźwigu osobowego osiedla – tym razem przy ulicy **ZHP 4**.

Trwa wymiana wodomierzy przy ulicy **Szarych Szerogów**. Prowadzone są przeglądy szczelności instalacji gazowej i wentylacji przy **Alei Młodych 10-15**.

Ważnym i kosztownym zadaniem jest realizacja zaleceń straży pożarnej związanych z instalacją hydrantową przy ulicy **Jana Stęślickiego 3-6**. W ramach ochrony przeciwpożarowej budynku mieszkalnego 11-kondygnacyjnego wykonano tzw. mokre pion, czyli rury stale wypełnione wodą z ujściem na każdym piętrze, do którego strażacy mogą szybko podłączyć wąż w czasie pożaru.

Osiedle „Węzłowiec”

Jednym z głównych zadań, które w listopadzie pilotowała administracja osiedla „Węzłowiec” była wymiana nawierzchni kilku osiedlowych chodników na tzw. II etapie. Wzdłuż budynku przy ulicy **Władysława Jagiełły 31** (od strony balkonów) stary popękany asfalt zastąpiono kostką brukową. Podobnie w rejonie **Władysława Jagiełły 33E** stary asfalt i płyty chodnikowe ustąpiły miejsca brukowi na bardzo uczęszczanym przez mieszkańców chodniku w kierunku głównej drogi, przystanku, sklepów. Ostatnim wyremontowanym chodnikiem jest ten biegnący wzdłuż budynku przy ulicy **Władysława Jagiełły 39**, będący jednocześnie – spoglądając w mapę – ostatnim osiedlowym, spółdzielczym chodnikiem tzw. II etapu osiedla. W sumie wybrukowano ponad 500 m² chodnika.

Kompleksowe wykonanie ścieżki rowerowej (ze środków finansowych Urzędu Miasta), biegnącej wzdłuż osiedla, jak się okazało wzbogaciło „Węzłowiec” o kolejny – przy okazji – wyremontowany chodnik.

Tyle jeśli chodzi o chodniki. Niemniej ważne są prowadzone na ostatnim budynku osiedla przy ulicy **W. Wróblewskiego 26A-32** roboty dociepleniowe.



os. „Młodych”. Wybrukowano fragment drogi dojazdowej do Niepodległości 22-24, wzdłuż garaży

Odnawiana jest również elewacja budynku przy **Grunwaldzkiej 7B**.

Z innych prac warto wspomnieć o tym, iż wyplątkowano już galerie budynku przy ulicy **Grunwaldzkiej 9B**, choć to jeszcze nie koniec prac. W trybie pilnym nastąpiła konieczność remontu przeciekającego dachu nad dwoma lokalami użytkowymi przy ulicy **Walerego Wróblewskiego 26C**.

Zakończono malowanie wszystkich miejsc postojowych przeznaczonych dla osób niepełnosprawnych. Zgodnie z wymogami rozporządzenia, każde z nich musiało zostać oznaczone piktogramem osoby niepełnosprawnej oraz z daleka widocznym niebieskim tłem. W osiedlu „Węzłowiec” wykonano w sumie 39 takich stanowisk.

Osiedle „Bańgów”

Mieszkańcy klatek schodowych przy ulicy **Władysława Reymonta 14-26** i **36-44** korzystają już z zamykanego na klucz nowego stanowiska kontenerowego. Ostatnim punktem, jaki administracja poleciła wykonać było naklejenie tabliczek informacyjnych przypominających o obowiązku segregacji odpadów i utrzymaniu porządku. W osiedlu aktualnie są dwa bliźniacze, zamykane na klucz „domki” na odpady zmieszane, przy których na utwardzonym terenie stoją pojemniki na odpady selektywnie zbierane.

Przy sprzyjających warunkach atmosferycznych mogą być kontynuowane prace na kolejnych segmentach budynków przeznaczonych w całości do termomodernizacji. W tej chwili ruszowania ustawione są przy **M. Skłodow-**

skiej-Curie 63-67 – od strony południowo-zachodniej, od szkoły oraz **73-75** – od strony wejść do klatek.

Obecnie w osiedlu trwa wymiana wodomierzy przy ulicy **Marii Skłodowskiej-Curie 69A, B**. Jednocześnie prowadzone są roboty związane z wymianą zaworów podpionowych **Władysława Reymonta 38-48**.

W ostatnich tygodniach na dachach remontowano instalacje odgromowe. Te niezbędne roboty wykonano przy: **Wł. Reymonta 2-8, 10-12, 14-24, 26-36, M. Skłodowskiej-Curie 21-23, 25-33**.

Osiedle „Centrum”

W osiedlu „Centrum” w listopadzie usunięto pierwsze głony z elewacji budynków. Zgodnie z planem prace wykonano przy ulicach **Ryszarda Gasińca 2 i 4**. Jest koncepcja, by wykonać również podobne prace na elewacji przy ulicy **Ryszarda Gasińca 6** jeszcze w tym roku, ale wszystko zależy od warunków atmosferycznych. Niemniej jednak elewacje frontowe budynków mini osiedla **R. Gasińca** stopniowo odzyskują przyzwoity wygląd. Zwłaszcza teraz, gdy poza usunięciem szpecącej ciemnozielonej narośli, zostają ponownie odmalowane...

Przy ulicy **Hutniczej 3 i 3B** zakończyły się prace remontowe schodów do klatek schodowych.

Roboty prowadzone są również wewnątrz klatek schodowych. Jak w każdym miesiącu osiedlowi konserwatorzy wymieniali kolejne odcinki pionów wodnych. Ostatnio przy takich adresach jak: **Śląska 48B, Komuny Paryskiej 1, Ryszarda Gasińca 10** (pion wodno-kanalizacyjny).

Zanim ekipy malarskie przystępują do pracy, w każdej klatce schodowej zaplanowanej do odświeżenia prowadzone są wspólne kanały przeznaczone na instalacje teletechniczne. Rolą kilku operatorów multimedialnych jest schowanie w miarę możliwości swoich kabli, rozwieszonych w klatkach – właśnie w te korytka. W tej chwili to „instalacyjne porządkowanie” trwa przy ulicach: **Brzozowa 12, Komuny Paryskiej 6** oraz **Tadeusza Kościuszki 3**. Prawdopodobnie już po Nowym Roku ruszą roboty malarskie...

Os. „Bańgów” Os. „Centrum” Os. „Chemik” Os. „Michałkowice” Os. „Młodych” Os. im. J. Tuwima Os. „Węzłowiec”

Remonty i nie tylko



os. „Centrum”. Czy pogoda pozwoli jeszcze w tym roku na kolejne odglonowywanie? – R. Gansinca 6



os. „Tuwima”. Estetyzacja kabiny dźwigu osobowego przy ul. W. Korfatego 10C



os. „Tuwima”. Remont balkonów przy ul. H. Wróbla 2



os. „Węzłowiec”. Na II Etapie remontowano chodniki



os. „Węzłowiec”. Zakończono malowanie na niebiesko miejsc postojowych dla osób niepełnosprawnych – jest ich 39



os. „Węzłowiec”. Przy Walerego Wróblewskiego 26A-32 trwają prace dociepleniowe elewacji od strony północno-zachodniej

PROTEZY ZĘBOWE na NFZ
LECZENIE ZĘBÓW
BARDZO KRÓTKIE TERMINY
STOMATOLOGIA
I LEKARZE SPECJALIŚCI
www.dentomed.com.pl

dentomed 
 STOMATOLOGIA I LEKARZE SPECJALIŚCI

ul. E. Orzeszkowej 20,
 Siemianowice Śląskie-Michałkowice,
 tel. 32 228-80-97 od 8:00 do 20:30

s-228/12-17

Wszystkim pacjentom życzymy zdrowych, rodzinnych Świąt **BOŻEGO NARODZENIA**

SKUP MIESZKAŃ!!!

Natychmiastowa płatność gotówką

- spłata zadłużeń, hipotek, zajęć komorniczych, itp.
- lokale zastępcze lub zamiany, odstępné, przeprowadzki
- pomoc w uregulowaniu stanu prawnego



tel. 508 077 284

Zdrowych i wesołych Świąt Bożego Narodzenia oraz Dosiego Roku życzy:

RADIO-TAXI SIEMION 

CZTERY PORY ROKU Z RADIO TAXI SIEMION

☎ 196-67; 32/228-11-06; 32/766-41-41

ZAMAWIANIE TAXI SMS-em ☎ 502 484 383

DOJAZD BEZPŁATNY DO KLIENTA

s-474/12-15

SZKOŁA PŁYWANIA
MEGA mgr Janusz Komenda



TEL. 602 487 305
www.megaplywanie.pl

s-4,10/5-15

ARTYKUŁY ELEKTRYCZNE w ofercie także:

Czujnik tlenu węgla

cena brutto: **5,55 zł**

Żarówka LED 10W E27

cena brutto: **86,00 zł**

Kaczmarek electric T +48 881 600 567

TAPETY OKLEJNY CERATY (z metra)

ul. Niepodległości 25, 41-106 Siemianowice Śl.

s-512/12-17

„MS” CZEKA NA TWOJĄ REKLAMĘ
do 20. każdego miesiąca tel. 32 609-14-05

REKLAMY CZARNO-BIAŁE

- moduł 5,7 x 5,0 cm - 100,42 zł
- drobne /słowo/ - 1,23 zł

DROBNE RAMKOWE

- 2/3 modułu, 19,00 cm² - 66,94 zł
- 1/2 modułu, 14,25 cm² - 50,21 zł
- 1/3 modułu, 9,50 cm² - 33,47 zł
- 1/4 modułu, 7,13 cm² - 25,10 zł

REKLAMY KOLOROWE - moduł 5,7 x 5,0 cm:

- strony środkowe - 120,98 zł
- strony: druga i przedostatnia - 151,23 zł
- strona ostatnia - 181,47 zł

Zamieszczenie ogłoszenia jest równoznaczne z wyrażeniem zgody na przetwarzanie danych osobowych.

CENY REKLAM BRUTTO

s-4,10/5-15

MPC KIM ZAKŁAD USŁUG POGRZEBOWYCH
Siemianowice Śląskie,
ul. Śmiłowskiego 15

- profesjonalna obsługa ceremonii pogrzebowych
- całodobowy przewóz zmarłych
- pogrzeby tradycyjne i kremacje
- atrakcyjne ceny (pogrzeb już od 1500 zł)
- natychmiastowa wypłata zasiłku pogrzebowego
- kompleksowa pomoc w załatwieniu formalności pogrzebowych

całodobowo 601 49 39 11, 601 49 39 10
www.pogrzebysiemianowice.pl

s-467/7-16

SJ mobil **NIERUCHOMOŚCI**
NR LICENCJI 12985

- ✓ SKUP MIESZKAŃ ZA GOTÓWKĘ
- ✓ SKUTECZNE POŚREDNICTWO, DORADZTWO

41-106 Siemianowice Śląskie
ul. W. Wróblewskiego 19
tel. 32 608-07-14,
509 498 648, 509 077 579

s-250/11-16

ZAKŁAD POGRZEBOWY
Eugeniusz Trzoński

Rok założenia 1990

ul. św. Barbary 24, Siemianowice Śląskie
tel. 32-220-31-60

TRUMNY, KRZYŻE, KLEPSYDRY, KREMACJA, CHŁODNIA, KWIATY
WYPŁATA ZASIŁKU POGRZEBOWEGO ZUS

- Usługi grabarskie na cmentarzu św. Antoniego

tel. całodobowe: 601 426 991, 32-288-40-45

s-230/10-16

H. M. Kosmala
USŁUGI POGRZEBOWE

Siemianowice Śląskie,
ul. Niepodległości 35;
ul. Kościelna 51;
ul. Boh. Westerplatte 31

☎ **32 765-38-71 lub 506 178 147**

Oferujemy Państwu:

- Pochówek tradycyjny i z kremacją
- Całodobowy transport zmarłego w kraju i zagranicą
- Szeroki asortyment trumien oraz urn, a także palm, wieńców i bukietów
- Własną chłodnię, windy do opuszczania trumien i urn, baldachim pogrzebowy
- Oprawę muzyczną ceremonii pogrzebowej
- Usługi grabarskie na terenie cmentarza w Bytkowie (przy parafii św. Ducha)
- Natychmiastowa wypłata zasiłku pogrzebowego

WIĘCEJ INFORMACJI NA NASZEJ STRONIE: WWW.HMKOSMALA.PL





s-694/12-15

Do Dyrekcji SP 8

Szanowni Państwo,

Mieszkam w bloku przy Placu Skrzeka i Wójcika 5 – w bezpośrednim sąsiedztwie Szkoły Podstawowej nr 8. Notorycznie, dzień w dzień pojawia się problem z wyjazdem do pracy, ponieważ w godzinach porannych między 7.00 a 8.30 rodzice tłumnie samochodami przywożą swoje dzieci do szkoły i parkują „na chwilkę” gdzie popadnie pod blokiem – również na środku drogi, niejednokrotnie włączając awaryjne i opuszczając na kilka minut pojazd. Ponadto, kilka razy w miesiącu z rana pod szkołę podjeżdżają busy i autokary parkując pod wejściem do szkoły – na drodze wyjazdowej, na której notabene jest znak „zakaz zatrzymywania”. Nie wiem, dlaczego rodzice oraz busy szkolne nie korzystają z parkingu szkolnego (przypadkowo zapytany przeze mnie rodzic stwierdził, że nauczyciele nie pozwalają). Taka sytuacja powoduje bardzo duże zamieszanie, zagraża bezpieczeństwu – w ostatnim czasie przez to zamieszanie miało miejsce kilka stłuczek. W trakcie zebrań rodzice i pracownicy szkoły parkują swoje samochody pod blokiem przy Placu Skrzeka i Wójcika 5 – jest to wyjątkowo uciążliwe, mając na uwadze niewielką liczbę miejsc parkingowych w stosunku do liczby samochodów. Nikt z przypadkowo spytanych rodziców nie potrafił odpowiedzieć, dlaczego nie korzysta z parkingu szkolnego. Panie z portierni szkoły również nie potrafiły odpowiedzieć, dlaczego busy szkolne nie korzystają z parkingu szkolnego. Dodam, że w tym czasie parking szkolny nie jest wypełniony – zazwyczaj jest tam zaparkowanych do 10 samochodów.

W załączeniu dla zobrazowania przesyłam Państwu kilka zdjęć. Przesyłam również link do filmów, które udało mi się nagrać w trakcie jednego z takich zamieszkań.

Będę zobowiązana za interwencję w tej sprawie lub podpowiedź, z kim mogę się skontaktować w celu rozwiązania tego problemu.

Pozdrawiam, **Martyna**

- dane do wiad. Redakcji

Zarząd SSM: Administracja os. „Młodych” potwierdza ogromny problem, jaki stanowi parkowanie oraz dojazd samochodów w rejonie SP 8. W celu złagodzenia tej sy-

tuacji wspólnie z UM wykonano dodatkowe miejsca parkingowe na placu Skrzeka-Wójcika 5-6, co jednak nie rozwiązało problemu. Również w tym samym celu SSM zrealizowała stosunkowo duży parking, około 50 miejsc, na terenie szkoły – wjazd od strony ul. ZHP – wraz z przejściem umożliwiającym dojście z parkingu bezpośrednio do szkoły. Jak jednak obserwujemy te działania nie przyniosły oczekiwanego rezultatu i nadal obserwujemy ogrom-



ny bałagan spowodowany przede wszystkim przez rodziców podwożących dzieci do szkoły. Nieporządek ten jest potęgowany dodatkowo przez autokary odwożące dzieci na wycieczki.

Problem ten dedykujemy do rozwiązania przede wszystkim dyrekcji szkoły, gdyż możliwości SSM zostały praktycznie wyczerpane.

Domki dla kotów

Dzień dobry,

Chcę zapytać, jakim prawem pracownicy Administracji Michałkowice zabijają okienka piwniczne/od zewnątrz/ nie upewniwszy się wcześniej u użytkowników tych piwnic czy w środku nie ma kotów, skazując je na śmierć głodową w męczarniach?

Proszę o zapoznanie się z poniższym tekstem i wyciągnięciem wniosków. Ten tekst kieruję również do tych bezdusznym mieszkańcom, którzy koty obrzucają kamieniami, płoszą, usiłują otruć itp.

Apeluję do wszystkich, którym los naszych sprzymierzeńców w walce ze szczurami nie jest obcy, aby o takich bulwersujących zachowaniach niezwłocznie informowali Policję.

Koty wolno żyjące, czyli te, które na co dzień widzimy wokół nas na osiedlach, w piwnicach, na podwórkach, działkach, czy w przydomowych ogrodach, są niezbędnym elementem ekosystemu miejskiego. Ich obecność w naturalny sposób zapobiega zagnieżdżaniu się i rozmnażaniu gryzoni (np. samice szczurów unikają zakładania gniazd w pobliżu miejsc zamieszkałych przez koty), które mogą

być źródłem niebezpiecznych chorób. Koty wolno żyjące to koty, które nie są bezdomne, to zwierzęta dzikie lub półdzikie, dlatego nie należy ich wyłapywać, wywozić, ani utrudniać im życia w danym miejscu.

Należy pamiętać, że polskie prawo chroni wolno żyjące koty – zgodnie z obowiązującymi przepisami należy stworzyć im należyte warunki bytowania poprzez udostępnianie swobodnych i bezpiecznych wejść do piwnic czy zakamarków, stanowiących dla nich, w terenie zabudowanym, naturalne schronienia. Utrudnianie, czy też zamykanie dostępu do nich jest niehumanitarne. Ustawa z dnia 21 sierpnia 1997 r. o ochronie zwierząt (Dz. U. z 2003 r. Nr 106, poz. 1002 z późn. zm.) daje możliwości wszczęcia postępowania karnego wobec osób, które znęcają się nad kotami. Zgodnie z cytowaną ustawą

„Zwierzęta wolno żyjące stanowią dobro ogólnonarodowe i powinny mieć zapewnione warunki rozwoju i swobodnego bytu” [art. 21].

Należy, więc pamiętać, że obecność zwierząt wolno żyjących, w tym kotów, jest prawnie chroniona przepisami przytoczonej ustawy, nikt nie może więc bezkarnie wyłapywać, krzywdzić, przepędzać, ani nawet ich straszyć.

Mieszkancka Michałkowice

- dane do wiad. Redakcji

Zarząd SSM: Przed każdym okresem grzewczym w ramach przygotowania do zimy administracje osiedli zobowiązane są do zabezpieczenia budynków przed utratą ciepła a tym samym minimalizowania jego zużycia i kosztów zakupu. Często prace te, szczególnie w przypadku piwnic, są wykonywane na wyrażone żądanie mieszkańców. Jednym z takich działań jest zabezpie-

ciąg dalszy na str. 30



ciąg dalszy ze str. 29

czenie drzwi wejściowych, okien w klatkach schodowych, okienek piwnicznych itp. Problem wolnożyjących kotów jest dostrzegany przez wszystkie ADM i znają one obowiązki zmierzające do zapewnienia praw wynikających z ustaw.

Na terenie SSM przy współpracy z osobami, które podejmują się opieki nad tymi czworonogami zlokalizowane są odpowiednie ocieplone domki dla kotów.

Informujemy zainteresowanych objęciem kotów opieką, że można o takie domki wystąpić do Wydziału Gospodarki Komunalnej Urzędu Miasta i w porozumieniu z ADM dokonać ich zabudowy.

Oczywiście w pełni podzielamy Pani pogląd, że rzucanie kamieniami, próby trucia itp. tych zwierząt do działania ze wszech miar naganne i w pełni popieramy każdy apel o zaprzestanie takich praktyk.

Parking z przeszkodami... i co dalej?*

Szanowna Redakcjo.

Jestem mieszkanką budynku przy ul. Grunwaldzkiej 6 w Siemianowicach Śl. Chciałabym zasygnalizować problem złego stanu technicznego parkingu położonego przy tym budynku. Na odcinku od strony kiosku warzywnego do klatki B zaparkowanie bez uszkodzenia podwozia graniczy z cudem. Nie każdy posiada samochód „terenowy”, którym pokona każdą przeszkodę. A na brak przeszkód... niestety w tym miejscu... nie narzekamy. „Super” wjazd na miejsca parkingowe przedstawiają załączone fotografie. Mam nadzieję, że zostaną poczynione stosowne i skuteczne kroki w celu



wyrównania nawierzchni drogi i miejsc parkingowych. Prowizorki, które wykonano na wysokości klatki 6A, niestety, nie dały oczekiwanego rezultatu. Stan nawierzchni drogi wewnętrznej między budynkami przy ul. Grunwaldzkiej 6 i 4 też daje wiele do życzenia. Zwracamy się, więc z prośbą o rozwiązanie problemu nurtującego nas od wie-



lu lat. Liczymy na zrozumienie i szybką reakcję.

Z poważaniem **Mieszkanka**
- dane do wiadomości Redakcji.

Zarząd SSM: Zarówno opisany parking, jak i droga między budynkami Władysława Jagiełły 4-6 stanowiąca dojazd do sklepu spółdzielni spóżywców są własnością miasta i to do UM należy utrzymanie tego terenu w właściwym stanie technicznym.

Powołując się na dokonane ostatnio uzgodnienia z przedstawicielami UM informujemy z zadowoleniem, że w budżecie na 2018 rok przewidziano środki na kompleksowy remont ul. Grunwaldzkiej od ul. Walego Wróblewskiego do ronda przy Biedronce łącznie z tym odcinkiem drogi i parkingiem opisanym przez Panią.

Dwie sprawy – apel

Pierwsza sprawa dotyczy pozostawiania otwartych drzwi od klatki schodowej. Ze względu na coraz niższe temperatury na dworze i szybsze wychładzanie się mieszkań dolnych kondygnacji, lokatorzy parterów proszą pozostałych sąsiadów o zamykanie drzwi (obu) od klatki schodowej. Ta prośba motywowana jest również włamaniami do mieszkań, o których byliśmy z wielu różnych źródeł informowani. Zostawiając otwarte drzwi narażamy się na wpuszczanie niepożądanych osób do bloku. Czy tak ciężko jest zabrać ze sobą klucz od drzwi do klatki schodowej wychodząc na spacer z psem lub na zakupy? Kartka z prośbą o zamykanie drzwi była wywieszona na drzwiach klatki przy ul. Jagiełły

29B. Dopóki wisiła to drzwi były zamknięte. Od kiedy została zerwana, to drzwi są ciągle pozostawiane otwarte na oścież przez mieszkańców! Do spółdzielni kieruję zapytanie: Czemu zewnętrzne drzwi od klatek mają mechanizm blokady, a wewnętrzne nie (i na odwrót – zależnie od klatki) – kto o tym decyduje, które drzwi się nie blokują i zamykają, a które się mogą blokować i być otwarte?

Druga sprawa dotyczy notorycznego zrywania informacji od administracji (np.: o włamaniach do mieszkań) lub od pozostałych lokatorów (np.: o głośnych pracach remontowych) wywieszanych na drzwiach klatki przy ul. Jagiełły 25B. Jeśli ktoś ma na uwadze względy estetyczne to proszę Spółdzielnię o ustosunkowanie się do tego. Jednak wiele z tych informacji jest ważnych i mieszkańcy chcieliby mieć czas zapoznać się z nimi – obecnie, po paru godzinach już ich nie ma!

Mieszkaniec Jagiełły 29B

Imię, Nazwisko do informacji Redakcji

Zarząd SSM: W pełni popieramy Pana apel o konieczności zamykania drzwi – wydaje się to wręcz oczywiste, gdyż do tego one służą. Nie jesteśmy w stanie odnieść się do problemu czy mechanizmy blokad mają być instalowane czy nie, gdyż blokady zawsze stwarzają większą możliwość na pozostawianie otwartych drzwi.

Problem zrywania informacji wywieszanych przez ADM (i nie tylko tych) rzeczywiście występuje w niektórych klatkach, co powoduje, że jakaś wiadomość nie dociera do mieszkańców. Na takie postępowanie nie mamy żadnego wpływu i możemy jedynie apelować, aby pozostawiać informacje w stanie nienaruszonym.

Zagraża użytkownikom

Dzień dobry.

Zgłaszam problem, który powinien być rozwiązany rok temu, po pierwszym przygnieceniu samochodów przez drzewo na tym samym parkingu. Wtedy wichura, a dzisiaj ciężki śnieg spowodowały uszkodzenie kolejnych samochodów. Mam nadzieję,

ciąg dalszy na str. 33

W każdy poniedziałek, w godzinach od 15.30 do 16.30 w siedzibie Siemianowickiej Spółdzielni Mieszkaniowej, ul. Boh. Westerplatte 20, tel. 32-6091-405.

PEŁNI DYŻUR dziennikarz „MS”

PRZEZ 24 GODZINY NA DOBĘ NADSYŁAJ PYTANIA, SWOJE PROBLEMY NA KONTO POCZTOWE „MS”: ssm@poczta.fm

„Dzwony” - do segregacji

Wygłąda na to, że jeszcze sporo mieszkańców zasobów Siemianowickiej Spółdzielni Mieszkaniowej w ogóle nie przykładają wagi do obowiązku segregacji odpadów. Jeden worek, a do niego wszystko. Świat mknie do przodu – również w przypadku gospodarki odpadami komunalnymi. Musimy segregować. Nie wszyscy jednak płyną tym nurtem...

Z segregacją odpadów jak z dobrą sałatką

Segregowanie odpadów komunalnych można porównać do przygotowania smacznej warzywnej sałatki. Przy przyrządzaniu sałatki musimy pilnować, by nie znalazły się w niej sple-

A przecież...

...nie po to w ostatnich latach postawiono w wielu miejscach specjalnie kolorowe pojemniki na surowce wtórne, by sobie tylko stały jako elementy „zdobiące” osiedle. Są inne ozdobniki. Chociaż może wydawać się, spo-

wszyscy. I ci, którzy temat segregacji odpadów olali, i ci – niestety – którzy do niej się dziś przykładają i po prostu przywykli...

Tak jest

Do 2020 Polska musi uzyskać 50-proc. poziom recyklingu i przygo-



Aleja Młodych 1-2, Boh. Westerplatte 12



Jana Sęślickiego



Szarych Szeregów 1-4



Niepodległości 22-24

śniałe pomidory, zgniłe ziemniaki, czy śmierdzące jajka. Oddzielamy składniki nadające się do zjedzenia od tych nienadających. Tak samo jest z odpadami. Oddzielamy surowce wtórne (szkło, tworzywa sztuczne, metale, makulaturę), nadające się do ponownego przetworzenia, odzyskania, od zwykłych śmieci...

Cel i korzyść? Smaczna sałatka/ulga dla przeładowanych składowisk odpadów i w szerszej perspektywie – naszego środowiska naturalnego. Jakże to banalne, a sprawia trudności, co widać w niemal każdym pojemniku na odpady zmieszane, czy to w zsypie, czy stanowisku kontenerowym, gdzie lądują śmieci razem z surowcami wtórnymi...

glądając na kolorowe, pełne pojemniki przy budynkach, że oddzielanie surowców wtórnych od zwykłych śmieci idzie nam dobrze, to prawda jest taka, że to tylko część tego, co powinno się w nich znaleźć.

Jeśli w miejscu zamieszkania oddzielimy odpady wtórne od zwykłych śmieci, dostarczymy odbiorcy łatwiejszy do przetworzenia surowiec, który będzie mógł następnie sprzedać. To z kolei powinno przełożyć się, jeśli nie na zmniejszenie, to przynajmniej na utrzymanie opłaty za odpady.

Lekceważąc obowiązek doprowadzimy do tego, że, prędzej czy później, może się zdarzyć, że przyjdzie nam za to zapłacić. Piekić się wówczas będą

towania do ponownego użycia: papieru, szkła, tworzyw sztucznych i metali. Obecny poziom recyklingu odpadów komunalnych w Polsce, głównie pochodzących z naszych domów znacznie odbiega od średniej europejskiej.

Według analizy stanu gospodarki odpadami komunalnymi za 2016 rok osiągnęliśmy jako gmina Siemianowice Śląskie poziom 24,56%. Żeby spełnić wytyczone minimum na 2018 rok - 30-procentowy poziom recyklingu i przygotowania do ponownego użycia papieru, metali, tworzyw sztucznych i szkła, musimy solidnie przyłożyć się do obowiązku segregacji odpadów komunalnych.

Rafał Grzywocz

W salach i przed turniejem

Pierwszy miesiąc treningów dzieci w salach gimnastycznych. Przełom listopada i grudnia to również przygotowania młodszych grup do corocznego turnieju świąteczno-noworocznego...



Przed świąteczno-noworocznym turniejem

Trenerzy prowadzący treningi zwracają uwagę na elementy, które mogą pomóc w tym, by dobrze wypaść pod-

W salach piłka szybsza

Sporo czasu poświęca się na szlifowanie przyjęcia, prowadzenia piłki, podań, strzałów na bramkę czy wreszcie ogólnie - koordynacji ruchowej, bo o to w tym wszystkim chodzi. Przydatne w zajęciach każdorazowo są znaczniki pozorujące przeciwników, drabinki szkoleniowe czy drewniane ławki, często udające odgrywających piłkę partnerów z druży-



czas turnieju w grze przeciwko kolegom z innych osiedli. Uczulają na grę dokładną, zespołową i z podstawowymi założeniami taktycznymi: obrona, pomoc, atak.

Kolejny turniej z cyklu świątecznych - dedykowany grupom młodszym 7-9 lat - rozegrany zostanie w czwartek, 14 grudnia (od 16:00) w Kompleksie Sportowym „Michał”. Organizatorami im-



ny... Czasami, po krótkiej rozgrzewce, zajęcia zdominowane są kilkuminutowymi sparingami.

- *Na treningach halowych wszystko jest ok. Podoba mi się na nich bardziej nawet niż na boiskach, bo można na przykład strzelać z połowy. Ogólnie to fajne zajęcia - powiedział Mateusz Breguła.*

- *Moim zdaniem lepiej jednak gra się na boiskach, bo lepsze akcje wychodzą, chyba jest więcej przestrzeni. Zaletą sali jednak jest to, że można odbijać piłkę od ściany, tym samym zmylając przeciwnika. Na zajęcia chodzę od około pół roku. Dowiedziałem się o nich od kolegów z klasy. Teraz z jednej klasy chodzi nas kilku - mówił Bartek Schraube.*

prezy są Siemianowicka Spółdzielnia Mieszkaniowa we współpracy z Urzędem Miasta.

Zapisy na treningi? Otwarte

Wciąż można zapisywać swoje pociechy. Nie kosztują nawet złotówki. Wystarczy przyjść z dzieckiem na jedno z zajęć i wypisać odpowiednią deklarację, jaką mają przy sobie trenerzy. Należy pamiętać jednak o sztywno ustalonym przedziale wiekowym 7-12 lat (funkcjonują dwie grupy podstawowe – 7-9 i 10-12 lat) oraz dodatkowe +12 dla tych, którzy wcześniej chodzili na te treningi, prowadzone jednak tylko w miesiącach letnich. Terminarz str. 39. rg



ciąg dalszy ze str. 30
 że drzewo będące w kiepskiej kondycji zostanie całkowicie wycięte i przestanie stwarzać zagrożenie dla mienia, ale i dla ludzi i dzieci bawiących się na pobliskim placu zabaw. Chyba że czekają Państwo na konkretne zdarzenie, ale już z udziałem prokuratora. O tym, że brak miejsc parkingowych wie chyba każdy posiadacz samochodu i dziwi mnie, że przy pierwszym zdarzeniu nikt nie wyciągnął wniosków. Regulacji wymaga również choinka rosnąca w bezpośredniej bliskości tego samego parkingu na ul. Sikorskiego 2 (30 metrów dalej). Jej gałęzie już teraz blokują połowę długości 2 miejsc parkingowych, i tylko krótkie samochody mogą tam stać. Przy okazji użycia sprzętu do usunięcia tego lichego połamanego drzewa, proszę przyciąć wspomnianą choinkę, tak by nie blokowała miejsc parkingowych.

Krzysztof Glazer

Zarząd SSM: Bezpośrednio po zdarzeniu ADM dokonała przycięcia drzewa zagrażającego bezpieczeństwu i ponownie skierowała wniosek do UM o zezwolenie na jego wycięcie.

Administracja dokona także przycięcia drzewa iglastego ograniczającego możliwości parkowania. Jednocześnie stwierdzamy, że trudno jest przewidzieć jak zachowa się dane drzewo, gdy zostanie przycięte większą ilością mokrego śniegu. Często bowiem załamują się młodsze drzewa, innym zaś razem starsze.

Domofon*

Witam.

Bardzo proszę Zarząd SSM o umożliwienie mnie i moim sąsiadom przy ulicy Zgrzebnioka 43 możliwości skorzystania z funkcji otwierania drzwi wejściowych domofonem za pomocą tzw. kodu.

Powyższy fakt zgłosiłem w mojej administracji Osiedla Chemik, ale otrzymałem odpowiedź, że nie ma takiej możliwości i jak będzie remont to na pewno taką funkcję będziemy mieli po zamontowaniu nowego domofonu. Aktualnie wkładka do zamka jest wymieniana co roku, bo ulega naturalnemu zużyciu ponieważ w bloku jest 25 mieszkań. Trochę mnie dziwi fakt, że trzeba zamontować nowy domofon,

bo ten dotychczasowy był zamontowany kilka lat temu. Zabudowany jest firmy LASKOMEX CD-2502 i jak wynika z instrukcji ma możliwość otwierania kodem po odpowiednim zaprogramowaniu. Dlatego proszę SSM o zlecenie zaprogramowania domofonu i udostępnienia indywidualnego kodu każdemu mieszkańcowi. W załączeniu przesyłam w pliku pdf - instrukcję montażu dla monterów (gdyby nie miał) oraz zdjęcie kasety domofonu z rodzajem i nazwą producenta.

Wykonanie zaprogramowania jest uzasadnione tym, że nie trzeba będzie tak często wymieniać wkładki do zamka po jej szybkim zużyciu (niższe koszty utrzymania budynku) oraz umożliwi nam mieszkańcom poczuć się, że jest XXI wiek i korzystanie otwiera-



nia zamka za pomocą kodu jest normalną czynnością aczkolwiek bardzo przydatną.

Do redakcji MS: przy redagowaniu tekstu w gazecie MS proszę o podanie tylko inicjałów.

P.W., Zgrzebnioka 43

Zarząd SSM: Zainstalowany w tej klatce schodowej domofon umożliwia korzystanie z niego za pomocą kodu. Zainteresowanych mieszkańców prosimy o kontakt z ADM, która przekaze odpowiedni numer kodu. Przepraszamy za wprowadzenie w błąd przez pracownika, że nie jest to możliwe.

Instalacja artystyczna 3D*

Witam.

Przesyłam dwie ciekawe fotki. Co prawda elewacja w klatce 10c (Korfantego) została odnowiona aż miło patrzeć, no prawie... Ale na parterze straszny i to dosłownie jeden szczegół. Jest tam umiejscowiony bodajże wyłącznik awaryjny, do którego na pewno nikt nie zaglądał od momentu powstania tego bloku. Niejeden artysta mógłby powiedzieć – „Piękna instalacja artystyczna 3D osaczona w przepięknej pajęczynie...”. Zniknie to kiedyś? Czy tak ma zostać?

Pozdrawiam.

Mieszkaniec z Korfantego 10c.

- dane do wiad. Redakcji

Zarząd SSM: W imieniu ADM os. „Tuwima” bardzo dziękujemy za zwrócenie uwagi na ten istotny szczegół mający wpływ na estetykę klatki schodowej. Rzadko używany wyłącznik awaryjny dźwigu zostanie wyczyszczony i to nie tylko w tym budynku.

Kilka pytań

Witam serdecznie

Chciałbym znać odpowiedź na parę pytań odnośnie osiedla Młodych.

Czytam u Was o różnych renowacjach, dociepleniach budynków. Wszystko ładnie pięknie, ale chciałbym wiedzieć co z budynkami przy ulicy Stęślickiego i obok.

Chodzi mi o azbest na nich zamontowany. Z tego, co się orientuję to usunięcie azbestu powinno się skończyć do 2032 roku niby daleko, ale sądzę, że spółdzielnia nie będzie czekać do samego końca.

Kolejne pytanie to o wejście bezkluczkowe do klatek z cyfrowymi domofonami przy ulicy Stęślickiego. W październiku 2016 w Administracji przy Al. Młodych dostałem informację, że dostaniemy kody do drzwi, aby nie używać klucza. Do dziś cisza.

Ostatnie pytanie to chciałbym, aby w miejscu na ulicy Kapicy (załącznik) powstał próg zwalniający z kostki brukowej, który byłby długi na 4 m przed i 4 m za pasami tak jak to jest przy ulicy Bolesława Chrobrego na osiedlu 1000-lecia w Katowicach (polecam się tam przejechać i zobaczyć gdyż na Google Map jeszcze nie istnieje), ten próg naprawdę robi dobrą robotę. Oczywiście wyleje się fala hejtu od strony kierowców. Ja sam jestem kierowcą i wiem jak bardzo te przejście dla pieszych jest w tym miejscu niebezpieczne. Dziennie pokonuję tam z dziećmi trasę pieszo do przedszkola (wcześniej ciąg dalszy na str. 35



ZAPOZNAJ SIĘ Z TERMINEM

ZACHOWAJ HARMONOGRAM

ZAPOZNAJ SIĘ Z TERMINEM

Odczyty podzielników kosztów

Z dużym wyprzedzeniem często sięgającym paru miesięcy z myślą o tych, co planują jakieś wyjazdy, przedstawiamy harmonogram odczytów podzielników kosztów ogrzewania.

ZAWIADAMIAMY, ŻE ODCZYTY WYKONYWANE BĘDĄ TYLKO W GODZINACH POPOŁUDNIOWYCH, POCZĄTEK OK. 16⁰⁰, A W SOBOTY OD 10⁰⁰.

Przypominamy, że zgodnie z obowiązującym regulaminem rozliczeń centralnego ogrzewania przewidziano tylko:

JEDEN TERMIN ODCZYTU PODSTAWOWY ORAZ JEDEN DODATKOWY.

Po tym czasie nie będą organizowane żadne inne terminy dla osób, które nie udostępniły mieszkań w obydwu wyznaczonych datach. Również reklamacje dotyczące rozliczenia ryczałtowego z powodu nieobecności lokatora nie będą uwzględniane.

Biuro Rozliczeń EC i Innych Mediów SSM

Harmonogram odczytu wodomierzy i podzielników kosztów ogrzewania

Data	Budynki
18. 12.	Hermana Wróbla 15, 17, 19, 21
15. 01. 2018 r.	Jana Pawła II 18, Tadeusza Kościuszki 10, Pocztowa 8, 9, 10, Walerego Wróblewskiego 2/4, Niepodległości 26/28, Marii Skłodowskiej-Curie 61, 69, 71, 73, 75.
16. 01.	Jana Pawła II 21, 22, Pocztowa 11, 12, 13, Walerego Wróblewskiego 6/8, Niepodległości 30/32, Marii Skłodowskiej-Curie 63, 65, 67, 77, 87.
17. 01.	Tadeusza Kościuszki 3, Konstantego Damrota 1b, Jedności 1, Pocztowa 14,

Data	Budynki
17. 01.	Władysława Sikorskiego 2, 4a, Niepodległości 22/24, Marii Skłodowskiej-Curie 79, 83, 85, 89.
18. 01.	Hutnicza 3, 4, 5, Pocztowa 15, Władysława Sikorskiego 4d, e, f, g, Józefa Skrzeka i Pawła Wójcika 5, 7.
19. 01.	Brzozowa 12, Piaskowa 8, Jana Pawła II 17, Kościelna 12, Pocztowa 1, Władysława Sikorskiego 4b, c, Józefa Skrzeka i Pawła Wójcika 6, Władysława Łokietka 18-24.
22. 01.	Krucza 1-3

OGŁOSZENIA drobne - ramkowe

A.A.AUTOKARY, 53, 55, 57 miejsc, przewozy nad Bałtyk, wycieczki krajowe, wesela, kina, teatry. #DarTransTur zaprasza, tel. 512 385 600

A.A.GAZOWE urządzenia, montaż, naprawa, konserwacje, tel. 783 367 264

A.A.GAZ – serwis – naprawa, konserwacje, wymiana piecyków łazienkowych i kuchennych, centralne ogrzewanie, ul. Szkolna 6/9, tel. 606 596 765

A.A. WYMIANA instalacji wodno-kanalizacyjnych, c.o. oraz wymiana grzejników – tanio – solidnie, tel. 513 689 048

ANGIELSKI - tłumaczenia, korepetycje na wszystkich poziomach nauczania. Przygotowanie do egzaminu gimnazjalnego oraz matury, tel. 502 453 556

CZYSZCZENIE dywanów, wykładzin, tapicerki karcherem, skuteczne odplamianie, Siemianowice Śląskie, tel. 604 243 950

EKSPRESOWE usuwanie awarii wodno-kanalizacyjnych, tel. 506 601 278

ELEKTRYK – usługi, wymiana tablic licznikowych - bezpiecznikowych, usuwanie awarii elektrycznych, instalacje elektryczne, wymiana – modernizacja, tel. 662 653 111

ELEKTRYCZNE usługi, tel. 502 362 393

JUNKERS, Termet. Naprawa, konserwacja, wymiana, tel. 733 336 959

KAFELKOWANIE, remonty, gładzie, tynki, regipsy, tel. 668 222 496

KOMPLEKSOWE remonty mieszkań, domów. Inst. hydrauliczne, elektryczne, gładź, glazura, tel. 502 513 840

KOMPLEKSOWE remonty łazienek i mieszkań, kosztorysy, projekty, prace dofinansowywane z PFRON-u, faktury, doradztwo, 20 lat praktyki, tel. 506 601 278

KOREPETYCJE chemia, tel. 609 755 668

MATEMATYKA, fizyka: średnia, wyższa, przygotowanie do matury, tel. 661 149 299

NAPRAWA telewizorów u klienta, tel. 603 898 300

OKNA PCV, regulacja, naprawa, wymiana uszczeltek, montaż nowych okien, tel. 602 314 720

OVERPC – sklep, serwis i naprawa komputerów, telefonów, tabletów i laptopów, składanie komputerów, Bytkowska 5/1A, dojazd gratis, tel. 505 412 220

REMONTY mieszkań, malowanie, tapetowanie, gładzie, panele, tynki ozdobne, regipsy, tel. 696 018 114

REMONTY wnętrz: elektryka, hydraulika, gładzie, płytki, stawianie ścian - wolne terminy, tel. 799 971 984

REN-BUD i Dekor, tel. 510 896 202, 506 470 309

ciąg dalszy ze str. 33
 żłobka) i... bardzo rzadko samochody się tam zatrzymują, czasem muszę wymusić wejście, aby łaskawie ktoś Nas przepuścił. Proszę również zwrócić uwagę, że to przejście jest też nie tylko trasą do żłobka czy przedszkola, ale również jest tam szkoła.

Z góry dziękuję za odpowiedź
Czapla Łukasz

Zarząd SSM: Obowiązek usuwania płyt acekolowych zawierających domieszkę azbestu leżą po stronie Rzeczypospolitej Polskiej. Sądymy, że przed upływem wskazanego terminu stworzone zostaną odpowiednie umożliwiające realizację tej dyrektywy. Zapewniamy, że Zarząd SSM dołoży wszelkich starań, by niezwłocznie przystąpić do realizacji usuwania płyt z chwilą stworzenia takich możliwości – szczególnie pod kątem finansowym.

W sprawie uzyskania kodu dostępu do domofonu prosimy o kontakt z ADM osiedla, gdyż taka możliwość istnieje od dawna. Jesteśmy zdziwieni, że ta informacja do Pana nie dotarła.

Sprawa ewentualnego założenia progę zwalniającego przy wymienionym przez Pana przejściu jest w gestii Urzędu Miasta i tam za pośrednictwem „MS” kierujemy Pana wniosek do odpowiednich służb.

Trzy sprawy

Na wstępie chciałam podziękować za pozytywną reakcję na moje wcześniejsze sugestie, jakie ukazywały się na łamach naszej gazetki spółdzielczej w „Listach do Redakcji”. Tym razem mam trzy sprawy.

Pierwsza dotyczy boiska wielofunkcyjnego w górnej części osiedla „Węzłowiec”.

Czy nie można byłoby rozważyć jego otwarcia przy ładnej pogodzie w czasie weekendu? Takiej jak była w weekend (25-26.11). Posłaliśmy z wnuczką na drugie boisko na „Węzłowcu” i ono było dostępne.



Druga sprawa dotyczy budynku przy ulicy Władysława Jagiełły 27. Czy Zarząd Siemianowickiej Spółdzielni Mieszkaniowej mógłby w swoich planach rozważyć wytyczenia chodnika dla pieszych wzdłuż budynku, tak jak jest to w innych częściach naszego osiedla? Mamy przy budynku drogę, którą jeżdżą samochody i czasami mamy obawy idąc nią, czy nam coś z tyłu nie wjedzie.

Ostatni temat dotyczy trasy rowerowej. Bardzo fajna to inwestycja, tylko chciałam się zapytać, czy wrócą na swoje miejsce ławki, jakie były przy dotychczasowym chodniku? One były chętnie obsiadywane.

Pozdrawiam Babcia Ula

Zarząd SSM: W każdym takim przypadku istnieje możliwość skorygowania z boiska po uprzednim uzgodnieniu z administracją, która dokona otwarcia, a następnie zamknięcia obiektu.

Mając na względzie ukształtowanie terenu (wysoka skarpa) przy budynku ul. Władysława Jagiełły 27 nie widzimy możliwości wykonania chodnika i stąd droga dojazdowa musi spełniać charakter ciągu pieszo-jezdnego.

Ławki, o których Pani wspomina zostały założone przez UM i na czas re-

alizacji drogi rowerowej je zdemontowano. Zgodnie z zapewnieniami UM możemy poinformować, że zostaną uzupełnione w najbliższym czasie.

USM

W połowie roku przyjęto nowelizację ustawy o spółdzielniach mieszkaniowych, a w „MS” nie zauważyłem żadnej informacji. Czy możemy się spodziewać artykułu o zmianach.

Z poszanowaniem **Czytelnik**
 - dane do wiad. Redakcji

Zarząd SSM: Przyjęta przez Sejm RP nowelizacja ustawy obowiązująca od 10. 09. br. zawiera wiele zapisów kontrowersyjnych lub wręcz niejasnych i niezrozumiałych nawet dla specjalistów. W związku z tym z inicjatywy Regionalnego Związku Rewizyjnego Spółdzielczości Mieszkaniowej w Katowicach powołano specjalny zespół, z udziałem przedstawiciela naszej Spółdzielni, w celu jednoznacznej interpretacji zapisów. O wynikach pracy zespołu poinformujemy w kolejnych wydaniach „MS”

* tytuł wyróżniony gwiazdką został nadany przez autora interwencji lub jest fragmentem jego tekstu lub wypowiedzi telefonicznej.



Kowalski pyta Jasia:

- Dlaczego chcesz, aby św. Mikołaj przyniósł ci dwa komplety kolejki elektrycznej?

- Boo... ja też chcę się bawić, kiedy tatuś jest w domu.



Przed świętami Bożego Narodzenia Kowalski puka do drzwi sąsiadki i pyta:

- Mogłabyś mi pożyczyć soli?

- Nie.

- A cukru?

- Nie.

- A może chociaż mąki?

- Nie.

- A czy w ogóle jest coś, co mogłabyś mi pożyczyć?

- Tak. Mogę ci pożyczyć Wesołych Świąt!



Jasia mówi do mamy:

- Mamusiu, chciałbym ci coś ofiarować pod choinkę.

- Nie trzeba syneczku. Jeśli chcesz mi sprawić przyjemność, to popraw swoją jedynekę z matematyki.

- Za późno mamusiu. Już ci kupiłem perfumy!



Biznesmen przed świętami Bożego Narodzenia mówi do żony:

- Kochanie, co mam ci kupić na gwiazdkę?

- Może być jakiś drobiazg. Najlepiej jakieś małe BMW do jazdy po mieście!



MIESIĘCZNIK SIEMIANOWICKIEJ SPÓŁDZIELNI MIESZKANIOWEJ

Adres redakcji: 41-106 Siemianowice Śl., ul. Boh. Westerplatte 20, tel. 32-6091-400, 32-6091-405, e-mail redakcji: ssm@poczta.fm
 Redaguje zespół. Redaktor naczelny: Piotr Sowisło. Druk: „Kolumb”, Siemianowice. Nakład: 12500 egzemplarzy.
 Materiały i listy prosimy nadsyłać na adres redakcji. Za treść ogłoszeń redakcja nie odpowiada. Redakcja nie zawsze zgadza się z opiniami, poglądami czytelników, zamieszczonymi na łamach. Materiałów nie zamówionych redakcja nie zwraca i zastrzega prawo do dokonywania skrótów w listach i nadsyłanych tekstach. **Ogłoszenia drobne** przyjmowane są we wszystkich administracjach SSM do 20. każdego miesiąca.
 Wydawca - „PIR” s.c. Prezes - Piotr Sowisło, tel. 605 256 775. Numer zamknięto 9 grudnia 2017 r.

OGŁOSZENIA drobne - ramkowe

TELEWIZORY, naprawa u klienta, gwarancja na usługi. Siemianowice Śląskie – dojazd bezpłatny. Anteny cyfrowe. Czynne 9:00 do 20:00 oprócz niedziel, **tel. 32 228-26-75, 601 347 250**

SPECJALISTA neurolog lek. med. Joanna Krzemińska zaprasza do gabinetu działającego we współpracy z lekarzami Lucyną i Krzysztofem Moćko, Siemianowice Śląskie, ul. Chopina 1A. Rejestracja **tel. 722 281 181**

TV SAT! Regulacja i montaż anten satelitarnych, **tel. 604 127 712**

USŁUGI remontowe, kafelkowanie, **tel. 517 356 893**

ZABUDOWY wnek, montaż paneli, sufity podwieszane, gładzie, kafelkowanie, **tel. 32 245-95-87, 504 593 016**

ZŁOTA RĄCZKA - wszystkiego rodzaju naprawy hydrauliczne, elektryka, gazowe, ślusarstwo. Regulacja i naprawa okien, kompleksowe remonty. Tanio – solidnie. Najlepszy fachowiec w mieście, **tel. 503 427 475**



Sklep warzywa owoce,
ul. Okrężna 19
Zadzwoń, zamów,
dowieziemy.

Dostawa Siemianowice gratis
502393417

s-517/12-17

„MS” CZEKA NA TWOJĄ REKLAMĘ do 20. każdego miesiąca tel. 32 609-14-05

REKLAMY CZARNO-BIAŁE
- moduł 5,7 x 5,0 cm - 100,42 zł
- drobne /słowo/ - 1,23 zł
DROBNE RAMKOWE
- 2/3 modułu, 19,00 cm² - 66,94 zł
- 1/2 modułu, 14,25 cm² - 50,21 zł
- 1/3 modułu, 9,50 cm² - 33,47 zł
- 1/4 modułu, 7,13 cm² - 25,10 zł

REKLAMY KOLOROWE
- moduł 5,7 x 5,0 cm:
strony środkowe - 120,98 zł
strony:
druga i przedostatnia - 151,23 zł
strona ostatnia - 181,47 zł

CENY REKLAM BRUTTO

tel. 32 229-44-74

Niepubliczny Zakład Opieki Zdrowotnej
Kontrakt z NFZ.

STOMATOLOGII

Chirurgia stomatologiczna i protetyka

MICHAŁKOWICE, PL. Bohaterów Września 1
Poniedziałek - piątek 9.00 - 20.00

s-159/3-13

PRACOWNIA PROTETYCZNA

KICIŃSKA AGNIESZKA
ul. Zgrzebnioka 39
tel. 662 289 338

- naprawy ekspresowe
- protezy zębowe
- szyny wybielające, relaksacyjne
- korony, mosty

s-162/11-13

WIMAR
OKNA DRZWI

- ROLETY
- ANTYWŁAMANIOWE
- BRAMY GARAŻOWE
- POKOJOWE
- MOSKITIERY
- PRZESUWANE

REMONTY MIESZKAŃ

Siemianowice Śl., ul. Kasztanowa 8
tel. 32 765-78-96, 603 800 139

mail: oknawimar@interia.pl

s-421/7-13

**ELEKTROMECHANIKA
SAMOCHODOWA**

- naprawy
- autoalarmy
- centralne zamki
- sprzęt audio

MONTAŻ - SERWIS

Siemianowice Śl. - Bytków
ul. Waloszka 40, tel. 601 717 182

s-895/08-17

MECHANIKA POJAZDOWA I DIAGNOSTYKA

MICHAŁ SZAFRAŃSKI

- GEOMETRIA KÓŁ 3D
- DIAGNOSTYKA KOMPUTEROWA
- NAPRAWY GŁÓWNE I BIEŻĄCE

tel. 32 228-62-61

Michałkowice, ul. Maciejkowicka
czynny w godz. 8.00 - 16.00

s-155/9-15

WULKANIZACJA



ul. Boh. Westerplatte 20
tel.: 510 266 620

ZAPRASZAMY !!!

Pn – Pt 9⁰⁰ – 17⁰⁰

So 9⁰⁰ – 13⁰⁰



Przyjedź do nas z tym kuponem
Otrzymasz 10% rabat

s-516/11-17

AUTO SERWIS

PIOTR WASZKIEWICZ

Siemianowice Śl.
Bytków, ul. Waloszka 24a
tel. 32-228-62-00, 601 433 092

oferuje usługi:

- blacharstwa
- lakiernictwa

- mechaniki samochodowej

Kredytowanie napraw powypadkowych
Skup samochodów uszkodzonych
czynne w godz. 7.00 - 16.00

s-154/11-09

ELEKTROSERWIS

Arkadiusz Czaplą

**!NAPRAWA!
SPRZĘTU AGD**

Tel. 32-765-84-15,
dom - 32-229-87-54
502 950 844

Bytków ul. Niepodległości 24,
- naprzeciwko „Tesco”

s-7/11-09

Tym razem to wiatr w ostatnich tygodniach narobił więcej szkód w osiedlach spółdzielczych, aniżeli człowiek.

Drugi miesiąc z rzędu, niestety, przedstawiamy zniszczenia, jakie wystąpiły podczas intensywnych, silnych porywów wiatru. W ostatnich dniach października i w listopadzie w województwo śląskie to zjawisko atmosferyczne o tak dużej sile (w porywach wiało ponad 100 km/h) pojawiło się co najmniej dwukrotnie. Jakkolwiek by to zjawisko nie nazwać: orkan, cyklon, wichura – znów wyrządziło szkody, liczone w złotychkach.

Na szczęście budynki Siemianowickiej Spółdzielni Mieszkaniowej i inne elementy architektoniczne osiedli spółdzielczych – w tym boiska, place zabaw, śmietniki, są ubezpieczone i fundusz remontowy, na jaki składają się wszyscy mieszkańcy z tego tytułu nie został dodatkowo obciążony.

Straty w (otwartym) „Bańgowie”

Specyficzne położenie osiedla „Bańgów” – osiedle otwarte, osadzone wokół pól, narażone było/jest bardziej niż inne osiedla na siłę przeciskającego się między budynkami wiatru. Wiatr zerwał częściowo warstwę styropianową na ścianie kolankowej szczytu budynku przy ulicy **Władysława Reymonta 36**.

Jako pewną nauczkę można potraktować wyrwane drzwi wejściowe do klatki schodowej budynku przy ulicy **Władysława Reymonta 12**. Prawdopodobnie ktoś ich nie domknął wracając do domu i... poszły.

Wiatr naruszył również nasydy kominowe na dachach budynków przy: **Marii Skłodowskiej-Curie 9, 61, 83, 85**.

„Węzłowiec”. Wykrzywione znaki, zniszczone ogrodzenie. Przewrócone drzewo spadło na nowe ogrodzenie placu zabaw przy ulicy **Władysława Jagiełły 9B**, z łatwością je dewastując. Ucierpiała też częściowo piaskownica.

Administracja odnotowała też kilka zgłoszeń o wykrzywionych znakach drogowych.

Padają zdrowe drzewa

Wiatr nie oszczędza osiedlowych drzewostanów. Przy każdej wichurze, orkanie łamią się kolejne, nawet wydawałoby się dobrze zakorzenione drzewa. Łamią się w pół albo „wychodzą” z całymi korzeniami (!). Ostatnio połamała się śliwa przy

Wł. Jagiełły 35-37, a także kilka drzew rosnących przy chodniku – łączniku między tzw. I a II etapem osiedla „Bańgów” (teren miejski).

W innych osiedlach odnotowano tym razem raczej pojedyncze zgłoszenia o połamanych gałęziach, bez większych szkód materialnych.

Rafał Grzywocz



Pamiętaj na zaś!

- dobrze zamknij drzwi do klatki,
- zamknij wszystkie okna w klatce, piwnicy i domu,
- usuń z balkonu przedmioty, które mogą „odlecieć”,
- przeparkuj samochód spod drzew.

Bałagan świąteczny

W okresie świątecznym i noworocznym osiedlowe śmietniki zapełniają się znacznie szybciej niż zwykle. Wiadomo – święta oznaczają gruntowne porządki przed i... porządkowanie po świętach (odpady kuchenne, opakowania po prezentach). Przy stosowaniu się do kilku rad można ograniczyć coroczny śmietnikowy, rażący w oczy, bałagan.

Kilka rad:

- przestrzegajmy terminów wywozów odpadów wielkogabarytowych - starajmy się dopasować duże „gabarytowe” porządki, przedświąteczne zakupy mebli do tzw. „wystawki” w oparciu o harmonogram ich wywozu. Z zabudowy wielorodzinnej wywożenie odbywa się raz na dwa tygodnie. Odpady najlepiej wystawić w przeddzień, bo odbiór jest się od wczesnych godzin rannych.

Najbliższe grudniowe terminy wywozu odpadów wielkogabarytowych:

Rejon I:

20 grudnia. Ulice z zasobami mieszkalnymi SSM: **Hermana Wróbla, Wojciecha Korfantego, Szarych Szeregów, Jana Stęślickiego, ZHP, Teatralna, Aleja Młodych, Boh. Westerplatte, Śląska, Jana Pawła II,**

Ryszarda Gansińca, Spokojna, Michałkowska 17-23A, Komuny Paryskiej, Krucza, Powstańców, Brzozowa, Piaskowa.

Rejon II:

21 grudnia. Ulice: **ks. Jana Kapicy, Hutnicza, Jedności, Okrężna, Leśna, Tadeusza Kościuszki, ks. Konstantego Damrota.**

Rejon III:

28 grudnia. „Chemik” i „Węzłowiec” w całości. Ulice: **Walerego Wróblewskiego, Niepodległości, Alfonsa Zgrzebnioka, Plac Józefa Skrzeka i Pawła Wójcika, Władysława Jagiełły, Władysława Łokietka, Grunwaldzka, Jana Polacka.**

Rejon IV:

29 grudnia. „Michałkowice i „Bańgów” w całości. Ulice: **Obrońców Warszawy, Emilii Plater, Władysława Andersa, Marii Dąbrowskiej, Wła-**

dysława Sikorskiego, Przyjaźni, Kościelna, Stawowa, Wyzwolenia.

- zgniatajmy w miarę możliwości odpady selektywnie zbierane (np. butelki typu PET, tetrapaki, kartony, inne opakowania itp.) co przyczyni się do maksymalnego wykorzystania przestrzeni w pojemnikach do selektywnej zbiórki odpadów komunalnych,

- dostarczajmy odpady selektywnie zbieranych do Punktu Selektywnej Zbiórki Odpadów Komunalnych (ulica **Wyzwolenia**, za przedsiębiorstwem Labor sp. z o.o.). Zużyte opony również tam można zostawić.

- przemyślimy zakupy – nie kupujemy żywności w nadmiarze. Pamiętajmy, iż nieskonsumowana żywność trafia do kosza.

Jak zapewnia **Damian Kołakowski** - Naczelnik Wydziału Gospodarki Komunalnej, Urząd Miasta na bieżąco będzie monitorował sytuację odpadów komunalnych i zadania realizowane przez MPGKiM w okresie okołoswiątecznym, w celu ograniczenia bałaganu na śmietnikach.

OGŁOSZENIA drobne

MIESZKANIOWE

KUPIĘ mieszkanie w Siemianowicach,
tel. 602 172 527

KUPIĘ mieszkanie 2-pokojowe,
tel. 881 652 241

KUPIĘ mieszkanie 3-pokojowe,
tel. 668 682 588

KUPIĘ mieszkanie na osiedlu Wróbla-
-Korfantego, bez pośredników,
tel. 515 519 285

KUPIĘ mieszkanie w Siemianowicach,
tel. 508 215 355

MIESZKANIE 67 m² w pełni wyposa-
żone w Bytkowie sprzedam,
tel. 535 199 530

OGŁOSZENIA mieszkaniowe,
www.mpgkim.com.pl

PILNIE sprzedam słoneczną kawaler-
kę 30 m² po kapitalnym remoncie, pię-

tro 3/3, co, niski czynsz. Siemianowi-
ce, Al. Sportowców, tel. 730 668 396

POSZUKUJĘ mieszkania w Siemia-
nowicach do zakupu, tel. 602 172 527

SPRZEDAM 2-pokojowe mieszkanie
o pow. 49 m² położone w Siemianowi-
cach Śląskich, os. Michałkowice,
tel. 606 972 912

SPRZEDAM mieszkanie 61,07 m²
Bytków, ul. ZHP 4 bez pośredników,
po generalnym remoncie,
tel. 791 561 877

SPRZEDAM mieszkanie 31 m²
na ul. Korfantego, tel. 505 770 415

SPRZEDAM mieszkanie 3-pokojowe,
47 m² na ul. Okrężnej, 6 piętro, blok ocie-
plony. 2 nowe windy, większość mieszka-
nia po remoncie. Bardzo dobra lokaliza-
cja, mieszkanie do sprzedania od stycz-
nia, cena 173 tys. zł, tel. 502 547 454

ZAMIENIĘ mieszkanie i spłaćę zadłu-
żenie, tel. 509 954 191

ZAMIENIĘ 3-pokojowe mieszkanie na
mniejsze, tel. 507 694 400

ZAMIENIĘ mieszkanie 2 pokoje na
Jagielly na większe na ul. Jagielly lub
Grunwaldzkiej, tel. 664 284 150

RÓŻNE

KUPIĘ antyki, starocie, tel. 502 670 037

SPRZEDAM pralkę Diveci Drive 7 kg,
tel. 515 191 411

SAMOCHODOWE

AUTA kupię, wszystkie marki,
tel. 509 954 191

KUPIĘ każdy samochód,
tel. 660 476 276

AUTA kupię, wszystkie marki,
tel. 509 954 191

GARAŻ do wynajęcia, os. Wróbla,
tel. 515 191 411

KUPIĘ lub wynajmę garaż,
tel. 509 954 191

KUPIĘ garaż Grunwaldzka/łokietka
lub zamienię z Wróblewskiego,
tel. 505 053 309

SPRZEDAM garaż, ul. Kapicy, mu-
rowany z kanałem i prądem, cena do
uzgodnienia, tel. 728 833 732



APTEKI

CAŁODOBOWA, ul. Jana Pawła II 13
tel. 32 761-11-00

ul. M. Dąbrowskiej 2, Poniedziałek-
piątek 8.00-18.00, sobota 8.00-13.00
tel. 32 228-28-89

ul. Wł. Jagielly 4, Poniedziałek-sobo-
ta 9.00-21.00, niedziela 10.00-17.00
tel. 517 446 651

ul. Jaworowa 2 Poniedziałek-piątek
7.30-18.30, (dojście od ulicy Grabowej)
sobota 8.00-13.00
tel. 32 228-21-46

ul. ks. J. Kapicy 8, Poniedziałek - pią-
tek 8.00-20.00, sobota 8.00 - 18.00, nie-
dziela 10.00 - 18.00 tel. 695 988 988

ul. ks. J. Kapicy 10, Poniedziałek-pią-
tek 8.00-21.00, sobota 8.00-21.00, nie-
dziela 9.00-18.00, tel. 32 229-21-40

ul. Kościelna 39, Pon.-pt. 8.00-20.00,
sobota 8.00-16.00, tel. 32 733-80-09

ul. W. Korfantego 5, Poniedziałek-
piątek 8.00-20.00, sobota 8.00-14.00
tel. 32 228-12-18

ul. Kościelna 61, Poniedziałek-piątek
7.00-18.00, sobota 7.30-12,30
tel. 32 229-01-71

ul. 1-go Maja 5, Poniedziałek-piątek
8.00-19.00, sobota 9.00-14.00
tel. 32 220-00-74

ul. Michałkowicka 7, Poniedziałek-
piątek 8.00-20.00, sobota 8.00-14.00
tel. 32 766-84-38

ul. Niepodległości 23, Poniedziałek-
piątek 8.00-19.00, sobota 8.00-14.00
tel. 32 228-01-60

ul. Niepodległości 29, Poniedziałek-
piątek 8.00-19.00, sobota 8.00-18.00
tel. 32 228-33-70

ul. Okrężna 19, Poniedziałek-piątek
8.00-19.00, sobota 8.00-14.00
tel. 32 229-00-70

ul. Olimpijska 2, Poniedziałek-piątek
8.00-19.00, sobota 8.00-13.00
tel. 32 762-82-43

ul. Jana Pawła II 1, Poniedziałek-pią-
tek 7.30-19.00, sobota 8.00-14.00
tel. 32 765-96-69

ul. Powstańców 16, Pon.-pią. 8.00-20,
sobota 8.00-16. tel. 32 220-03-37

ul. Jana III Sobieskiego 30, Poniedzia-
łek-piątek 8.00-18.00, sobota 8.00-12.00
tel. 32 765-92-05

ul. K. Szymanowskiego 8, Poniedzia-
łek-piątek 8.00-19.00, sobota 9.00-13.00
tel. 32 229-83-09

ul. K. Świerczewskiego 6, Poniedzia-
łek-piątek 7.00-19.00, sobota 8.00-13.00
tel. 32 228-20-07

**CAŁODOBOWA ul. K. Świerczew-
skiego 13** tel. 32 204-66-22

ul. W. Wróblewskiego 28, Poniedzia-
łek-piątek 8.00-18.30, sobota 8.00-13.00
tel. 32 228-80-40

ul. Wyzwolenia 17, Poniedziałek-pią-
tek 8.00-19.00, sobota 9.00-14.00
tel. 32 228-43-46

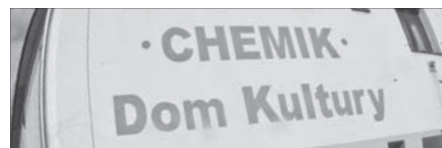
**W każdy poniedziałek, w godzinach od 15.30 do 16.30 w siedzibie Siemianowickiej
Spółdzielni Mieszkaniowej, ul. Boh. Westerplatte 20, tel. 32-6091-405.**

PEŁNI DYŻUR dziennikarz „MS”

PRZEZ 24 GODZINY NA DOBĘ NADSYŁAJ PYTANIA, SWOJE PROBLEMY NA KONTO POCZTOWE „MS”:

ssm@poczta.fm

Terminy zajęć zespołów i kółek zainteresowań DLA KAŻDEGO: dzieci, młodzieży, dorosłych, seniorów...



PONIEDZIAŁEK

Ognisko muzyczne 13.00 – 20.00
 Klub Seniora (Klub „Centrum”) 16.00 – 20.00
 Gimnastyka dla Pań
 – sala Szkoły Podstawowej nr 1 18.15 – 19.00
 Nauka tańca nowoczesnego 18.30 – 20.00

WTOREK

Chór Seniorów DK „Chemik” 13.00 – 15.00
 Stowarzyszenie Amazonek „RAZEM” 16.00 – 20.00
 Spotkania sekcji krótkofalarskiej 16.00 – 21.00
 Spotkania sekcji strzeleckiej 16.30 – 19.00
 Nauka tańca nowoczesnego 16.45 – 19.00

ŚRODA

Polski Związek Niewidomych
 – Klub „Centrum” 14.00 – 18.00
 Sekcja brydżowa 15.00 – 20.00
 Sekcja skatowa 16.00 – 21.00

Zespoły instrumentalno-wokalne 17.00 – 20.00
 Spotkania Stowarzyszenia „LAURA” 16.30 – 22.00
 (ostatnia środa miesiąca)
 Gimnastyka „Tai-chi” 18.00 – 19.30

CZWARTEK

Gimnastyka dla Pań
 – sala Szkoły Podstawowej nr 1 18.00 – 18.45
 Klub Seniora DK „Chemik” 16.00 – 20.00
 Zespoły instrumentalno-wokalne 17.00 – 20.00

PIĄTEK

Spotkania sekcji krótkofalarskiej 16.00 – 21.00
 Zajęcia tenisa stołowego 16.30 – 20.30
 (jeżeli nie odbywają się w tym terminie inne imprezy – kontakt telefoniczny)
 Spotkania TKKF „Rytm” i MTKKF 17.00

NIEDZIELA

Zebrania członków PZHGP 10.00 – 13.00
 (trzecia niedziela miesiąca)

Więcej informacji pod numerem telefonu 32 228-20-90 lub stronie internetowej – www.domkultury.siemianowice.pl

Terminarz zajęć w salach gimnastycznych
 „Bytków” – Zespół Szkół Sportowych (ul. Mikołaja 3)

Poniedziałki:

- 19⁰⁰-19⁴⁵ - dzieci 7-9 lat
- 19⁴⁵ - 20³⁰ – dzieci 10-12 lat

„Tuwima” – Szkoła Podstawowa nr 20 (ul. Lipowa 3)

Wtorki:

- 16³⁰ - 17³⁰ - dzieci 7-9 lat
- 17³⁰ - 18³⁰ - dzieci 10-12 lat

„Bańgów” – Szkoła Podstawowa nr 16
 (ul. Karola Szymanowskiego 11)

Środy:

- 16³⁰ - 17³⁰ - dzieci 7-9 lat
- 17³⁰ - 18³⁰ - dzieci 10-12 lat

„Michałkowice – Zespół Szkół Ogólnokształcących
 i Zawodowych (ul. Witolda Budryka 2)

Czwartki:

- 17⁰⁰ - 18⁰⁰ - dzieci 7-9 lat
- 18⁰⁰ - 19⁰⁰ - dzieci 10-12 lat

Połam głowę

Rozwiązanie SUDOKU polega na wpisaniu brakujących cyfr w ten sposób, by w każdym poziomym rzędzie i w każdej pionowej kolumnie oraz w każdym wyróżnionym małym kwadracie 3x3 znalazły się wszystkie cyfry od 1 do 9. Każda z tych cyfr w rzędzie, w kolumnie, czy małym kwadracie może być wpisana tylko raz.

4	8	9	7	6	5	2	1	3
7	5	6	3	1	2	4	8	9
2	1	3	8	4	9	5	7	6
5	4	1	2	7	3	6	9	8
3	9	8	4	5	6	1	2	7
6	2	7	1	9	8	3	4	5
1	6	4	9	3	7	8	5	2
8	7	5	6	2	1	9	3	4
9	3	2	5	8	4	7	6	1

SUDOKU 11/17

		3		8	4	9	1	2
7	9					5		
1				2	9			
4	5			6				
		8	4		3	2		
				1			7	4
				3	9			6
		1					8	9
2	3	9	6	4		7		

Oszczędzając
 ciepło
 pamiętaj
 o prawidłowej
 wentylacji!!!

Krzyżówka z hasłem nr 12/2017 r.

Znaczenie wyrazów:

POZIOMO: 2. Budynek; 4. Jedno z dwunastu tradycyjnych na Wigilię; 5. Są podejmowane na Walnym Zgromadzeniu; 9. ... Techniczne SSM dyżurujące pod tel. 32-228-57-78 lub 602672890; 12. Wolna przestrzeń; 13. Na rzece zimą; 15. Liczba w toaście; 17. Marka proszku do prania; 19. Niejedna ozdoba choinkę; 22. Śpiewane w czasie świąt Bożego Narodzenia; 24. Strośna ściana skalna; 25. Zasłona; 28. Zniesienie; 31. Krem do ciast; 33. Drzwi stodoly; 34. Barwna papuga; 35. Cyganka operowa; 37. Porządek lekcji; 41. Ozdoba choinkowa; 45. Polski taniec ludowy; 46. Dzielnica administracyjna Siemianowic Śląskich; 47. Reperacja; 49. Zmyłka w pięściarstwie; 50. Materiał na garnitur; 51. Proszek kosmetyczny.

PIONOWO: 1. Barwa głosu; 2. Pokrycie domu; 3. Wyraz twarzy; 6. Ciąg powietrza w kominie; 7. Jednostka mocy; 8. Polowanie na grubego zwierza; 10. Błyszczący w pierścionku; 11. Domek Eskimosa; 12. Rudy chytrus; 14. Spód naczynia; 16. Przedmiot rozmowy; 18. Ziele do przypraw; 20. Pieje o świecie; 21. Marka indyjskiej herbaty; 22. Odgazowany węgiel; 23. Pływają na rosale; 26. Dzieło spod pędzla; 27. Baryłka; 29. Bok czoła; 30. Dawna stolica Finlandii; 32. Samochód z Rosji; 35. Rajskie imię; 36. Służy do tamowania krwi; 38. Apel; 39. Nie anoda; 40. Maskotka; 42. Góra biblijna; 43. Zmywalny „obrus”; 44. Moment; 48. Kraina szczęśliwości.

Litery z pól dodatkowo ponumerowanych od 1 do 17 dadzą rozwiązanie krzyżówki, które prosimy przesyłać do **26 grudnia 2017 r.** na adres: **SSM ul. Bohaterów Westerplatte 20** z dopiskiem: **Redakcja „Moja Spółdzielnia” – Krzyżówka nr 12/2017 r.** (decyduje data stempla pocztowego) lub adres poczty elektronicznej redakcji „MS”: **ssm@poczta.fm** z obowiązkową informacją w temacie

„Społem” Siemianowicka Spółdzielnia Spożywców w Siemianowicach Śl. zaprasza na „Uśmiechnięte Zakupy” do naszych placówek handlowych na terenie miasta.

1	2	3	4	5	6	7	8	9	10	11	12	13	14	15	16	17
---	---	---	---	---	---	---	---	---	----	----	----	----	----	----	----	----

wiadomości: **Krzyżówka nr 12/2017** – decyduje data wysłania e-maila

Nagrody za rozwiązana krzyżówkę nr 11/2017 z hasłem: *Złota polska jesień* otrzymują: **Barbara Krupanek**, ul. Michałkowicka 23 (I miejsce); **Gabriela Wandzik**, Boh. Westerplatte 12 (II miejsce); **Arkadiusz Moskwa**, ul. Grunwaldzka 4D (III miejsce).

Zwycięzcom gratulujemy i zapraszamy (z dowodem osobistym) do działu GZM po odbiór nagród. Fundatorem pierwszej nagro-

dy jest „SPOŁEM” Siemianowicka Spółdzielnia Spożywców, pozostałych nagród – Siemianowicka Spółdzielnia Mieszkaniowa. Ponadto, wśród nadawców prawidłowych rozwiązań rozlosujemy nagrody niespodzianki.

Uwaga: Wysłanie rozwiązania jest równoznaczne z wyrażeniem zgody na przetwarzanie danych osobowych dla celów redakcyjnych. Z udziału w losowaniu wyłączeni są dłużnicy, przedstawiciele władz samorządowych, pracownicy SSM i redakcja „MS”.

Karp króluje bez mała na każdym wigilijnym stole. Najczęściej spożywamy go smażonego. Tym razem proponujemy do zbioru przepisów przyrządzenia karpia dorzucić kolejne i, kto wie, spróbować zrobić go inaczej. Nielubiący tej ryby proponujemy śledzia, łososia lub inną ulubioną rybkę.

A więc do dzieła i smacznego.

Czas na karpia

- po polsku w szarym sosie

Karpia około 1 kg zabijamy i skrzętnie zbieramy krew do filiżanki, do której wcisnęliśmy sok z cytryny. Rybę kroimy w dzwonka i po nasoleniu odstawiamy na 20 minut do chłodnego miejsca.

MOJA KUCHNIA

Następnie wkładamy do płaskiego rondla i zalewamy wywarem (1/2l) ze średniego pokrajanego w paseczki selera, dużej cebuli, kieliszka czerwonego wina, kawałeczka skórki cytrynowej, kilku ziaren pieprzu, 1/3 łyżeczki zmielonego imbiru i soku z cytryny. Ugotowaną rybę przekładamy na półmisek i utrzymujemy w ciepłe. Wywar przecieramy przez gęste sitko, dodajemy krew z karpia, szklankę ciemnego piwa, 2-3 kostki cukru, łyżkę powideł ze śliwek, 5 dag uszzonego i utartego piernika, 5 dag obranych i posiekanych migdałów, 5 dag rodzynków oraz czubatą łyżkę masła. Sos gotujemy na małym ogniu i gorącym polewamy rybę ułożoną na półmisku.

- na niebiesko

1 kg karpia, 25 dag włoszczyzny, 0,25l octu, rzeżucha.

Karpia oczyścić, usunąć wnętrznosci, umyć, pokrajać w dzwonka. Pokrajaną włoszczyznę włożyć do rondla, posolić, zalać wrzącą wodą i ugotować. Gdy warzywa są miękkie, wlać ocet i do wrzącego wywaru kłaść dzwonka karpia. Gotować na słabym ogniu. Rybę wyłożyć na półmisek, posypać posiekaną rzeżuchą.

- w maśle

1 karp, 1 kostka prawdziwego masła, sól.

Rybę oczyścić, wypatroszyć, umyć. Odkroić głowę i ogon. Pokroić w dzwonka i je osolić. Rozpuścić masło w naczyniu do zapiekania i lekko zrumienić w nim rybę na kuchni. Wstawić do piekarnika żeby powoli doszła. Można podać z grochem z kapustą.

Życząc wszystkim smacznego, życzymy zachowania umiaru przy suto zastawionym wigilijnym stole. Zdrowych Świąt



Jakie będą święta?

BARAN
21.III. - 20.IV



Przed świętami będziesz miał trochę kłopotów finansowych, co spowoduje obawę, czy uda się urządzić Boże Narodzenie na takim, jak zawsze poziomie. Nie będzie jednak tak źle. Tuż przed świętami otrzymasz premię lub inną gratyfikację.

BYK
21.IV. - 21.V.



Zmartwi Cię trochę, że nie przyjadą goście z zagranicy, których bardzo oczekiwałeś. Zrekompensuje to trochę wizyta kogoś z kraju, kogo dawno nie widziałeś. Tak więc dni świąteczne upłyną w miłej atmosferze, przy suto zastawionym stole.

BLIŹNIĘTA
22.V. - 21.VI.



Chociaż dużo czasu spędzasz z rodziną przy choince, to jak zwykle trochę go wygospodarujesz na dłuższy spacer i lekturę. Przed świętami pomyślisz o tym, żeby kupić nie tylko świąteczne smakołyki, ale również i coś ciekawego do poczytania.

RAK
22.VI. - 22.VII.



Panie urodzone pod tym znakiem zwyczajowo dużo czasu poświęcą, żeby w czasie świąt wszystko było tak, jak nakazuje tradycja obowiązująca w Waszym domu. Gdy nadejdą święta będziesz trochę zmęczona, ale wysiłek zostanie doceniony.

LEW
23.VII. - 22.VIII.



W domu Lwa, jak zwykle podczas świąt, będzie dużo gości, a przyjemności stołu będą przeplatane przyjemnościami dyskusji. Nie trzeba dodawać, że głównie słycać będzie pana domu. Święta urozmaici wspólne śpiewanie kolęd.

PANNA
23.VIII. - 22.IX.



Święta w domu Panny będą tradycyjne, takie, jak były jeszcze za czasów babć i dziadków. Panie Panny świetnie gotują, a więc na świątecznym stole nie zabraknie smakołyków. Choinka też będzie pięknie ubrana.

WAGA
23.IX. - 23.X.



Długo się Wago zastanawiałaś, czy na święta nie pojechać do jakiejś miejscowości wypoczynkowej i... wreszcie doszłaś do wniosku, że mimo wszystko najlepiej będzie wyjechać. Dobrze zrobiłaś, bo będą to naprawdę miłe święta.

SKORPION
24.X. - 22.XI.



Święta upłyną Ci w miłej, rodzinnej atmosferze pod warunkiem, że nie weźmiesz do domu niedokończonych prac z biura, żeby trochę popracować. Nie wiele zrobisz, a popsujesz sobie i domownikom świąteczny odpoczynek.

STRZELEC
23.XI. - 21.XII.



Twoich bliskich ucieszą prezenty, jakie dla nich przygotowałeś, szczególnie ucieszają się dzieci. Ty również otrzymasz pod choinkę dużo upominków, a jeden z nich będzie Ci szczególnie miły ze względu na ofiarodawcę.

KOZIOROŻEC
22.XII. - 20.I.



Przed świętami wydawało Ci się, że będziesz musiał wydać dużo pieniędzy, ale gdy potem wszystko obliczysz, okaże się, że nie jest tak źle. Może dlatego, że mniej niż zwykle wydałeś na zakup wszelakich używek.

WODNIK
21.I. - 20.II.



Będziesz mieć pięknie udekorowane mieszkanie i smaczne potrawy. W czasie tych świąt spotka Cię wielka niespodzianka. Do Twoich drzwi Wodnika zadzwoni ktoś, o kim sądziłeś, że nigdy, a w każdym razie nieprędko go zobaczysz.

RYBY
21.II. - 20.III.



W domu ludzi spod znaku Ryb ze świąt najbardziej cieszą się dzieci. Pewnie dlatego, że rodzice nie szczędzą starań, aby najmłodszy przeżył niezapomniane świąteczne chwile, a Boże Narodzenie utrwaliło się mocno w ich pamięci.

Spotkanie z Mikołajem 2017

Zjawił się, nie zapomniał!

Tym razem Mikołaj zaskoczył i postanowił odwiedzić siemianowickie dzieci ciut wcześniej niż zwykle - 5 grudnia br. w sali gimnastycznej Gimnazjum nr 2 bawiło się wspólnie ponad 100 uczestników z różnych osiedli zasobów SSM. Hojny Gość każdemu (nawet temu niegrzecznemu) dał podarki, szepnął coś na uszko...

Z inicjatywy Rady Osiedla, administracji „Michałkowice”...

Tego chyba można było się spodziewać. W ciągu około dwóch tygodni, lista uczestników spotkania z Mikołajem, jaką prowadziła w listopadzie administracja „Michałkowice” zapełniła się w mgnieniu oka. Co ciekawe, większość z zapisanych dzieci – jak się później okazało – to „pierwszorocznicy”, a to już zwiastowało wyśmienitą – dla nich bardzo ekscytującą - zabawę. Byli i starzy bywalcy, którzy bardzo dobrze wiedzieli, czego mogą się tego popołudnia spodziewać...

Mikołaj z akcentem jubileuszu

Tegoroczne spotkanie otworzyła **Barbara Henel** z Rady Osiedla. Miała świetne wiadomości dla zniecierpliwionych najmłodszych – potwierdziła, że Mikołaj na pewno pojawi się w Michałkowicach, nie zapomni! Dziękowała również wszystkim za przybycie, a przede wszystkim sponsorom, bez których spotkanie nie byłoby tak barwne, obfite w prezenty. Nawiązała również do Jubileuszu 60-lecia Siemianowickiej Spółdzielni Mieszkaniowej, w który tegoroczne „Spotkanie z Mikołajem” wpisano jako jedną z imprez kulturalno-sportowych, organizowanych we wszystkich osiedlach spółdzielczych. Na koniec, dzieciom życzyła dobrej zabawy, zaś wszystkim w imieniu organizatorów – wygodnego mieszkania w zasobach Spółdzielni w kolejnych latach.

Od zabawy do zabawy

Po chwili już nie pozostało jej nic innego, jak zachęcić dzieci do wspólnej zabawy i...oczekiwania. A to oczekiwanie zamieniło się we wspólne śpiewy, igraszki. Oczywiście nie one same. Wprost „lokomotywą” do zabawy była

Śnieżynka. Za nią przysłała muzyka, za nią też najmłodszy chodził krok w krok. Najwięcej uciechy dostarczał dźwięk – choć szarpany – na blisko 100 „wagoników” pociąg oraz wspólne wymachiwanie rękami, nogami do rytmu puszczonej muzyki. Frajdę dzieciom sprawiło też odpowiadanie na pytanie, jak wygląda Święty Mikołaj – każdy chciał dopowiedzieć coś od siebie, by opisując go, żadne – ważne przecież – elementy jego garderoby czy ekwipunku nie zostały zapomniane. Kto już potrafił, miał okazję wyśpiewać kilka chwytliwych świątecznych piosenek. Większość uczestników jednak byli to ledwie kilkulatkowie i nie śpiew im w głowie był, a emocje związane z przybyciem Świętego Mikołaja i prezenty...

Dla każdego coś... ciekawego

Gdy Mikołaj pojawił się niespodzianie w bocznych drzwiach sali gimnastycznej, zapanowała wielka radość, a u niektórych wręcz euforia. W końcu tyle miesięcy się czekało, napisany list do Mikołaja zniknął, i co? Ano to, że gdy się na miejscu dobrze rozsiadł, zaczął najpierw opowiadać o tym skąd pochodzi i jak wiele miejsc na świecie musi odwiedzić.

Zanim zaczął obdzielać najmłodszych prezentami, te musiały obiecać mu, że będą grzeczne. Gdy to uroczyste przyrzeczono, nie pozostało już nic, jak przejść do podarków.

Wszystkich z ponad setki uczestników wołano z imienia i nazwiska. Każdy dostał, co najmniej jedną paczkę. Mikołaj dzielił sprawiedliwie. O nikim nie zapomniał, a humor mu dopisywał, bo do każdego, choć słowem się odezwał, co na dzieciach robiło duże wrażenie.

Niektórzy uczestnicy od razu brali się za otwieranie prezentów i zabawę, inni – zobaczyli i zabawę z pewnością kontynuowali w domu. Chętnie też dzielili się wrażeniami:

- *Ja już zdążyłem zobaczyć swój prezent. Dostałem minionki, takie auto do składania i słodycze. Mikołaj powiedział mi ale, żebym był grzeczny i się uczył* – relacjonował zadowolony 6-letni **Kacper Byl**.

6-letni **Kacper Skalbaniok** ucieszył się, kiedy w torbie, jaką dostał od Miko-

łaja zobaczył auto i poduszkę. - *Z obydwu prezentów się tak samo cieszę – skwitował. Dla 5-letniej Pauliny Baron najfajniejszym momentem zabawy było pojawienie się w drzwiach Mikołaja - *Zawsze jest to duże wrażenie, kiedy wchodzi i wie się, że dostanie się zaraz od niego prezenty* – mówiła z uśmiechem.*

Z chęcią swoimi przeżyciami dzielił się 6-letni **Filip Purtak**: - *Dostałem od Mikołaja Transformers. Jest taka bajka, tam ratują świat, a ja teraz mam swojego przywódcę, którym będę się na pewno bawić. Pisałem list do Świętego Mikołaja, nawet nie jeden. Jak się okazało, dostałem swój wymarzony prezent – co napisałem, jest – cieszył się chłopak.*

Inne marzenie tego dnia spełniło się również 4-letniej **Alicji Kukiele**. - *Ja mam od Mikołaja domek, lalkę, która ma konika. Cieszę się ogólnie z wszystkich prezentów. Dostałam dokładnie to, co pisałam w liście. Teraz jak wrócimy do domu na pewno od razu będę się bawić* – powiedziała szczęśliwa dziewczynka.

Mikołaj spełnił tego popołudnia pewnie nie jedno jeszcze marzenie. Dla wielu uczestników był to pierwszy kontakt z sympatycznym, ubranym na czerwono starszym panem z brodą. Pamiętne popołudnie. Dla innych to już stałe spotkanie, na które bardzo się czeka, godzinami o nim myśli. Przy towarzyszącej muzyce i przyjemnej zabawie pewnie na długo pozostające w pamięci.

Mikołajowi zawsze towarzyszy do pomocy Śnieżynka. Nagimnastykowali się tego popołudnia również członkowie Rady Osiedla (**Barbara Henel, Stefania Dziura-Lattka, Ilza Głogowska, Zdzisława Skrzypiec-Kijo, Robert Japtok**) oraz pracownicy administracji „Michałkowice”, którzy pomagali zarówno organizacyjnie od wejścia na salę, po... właściwy rozdział prezentów.

Każdy z uczestników dostał paczkę pełną łakoci. Nie byłoby tego bez wsparcia grupy siemianowickich sponsorów, współpracujących również z SSM, jakich warto choć z nazwy wymienić: „Rem-Bud”, „Sukces”, „Interhammer-Gaz”, Zakład Instalacji Elektrycznej Matuła, Elektro-Dźwig Rafał Niegot, Instalator II, Zakład Ogólnobudowlany Tomasz Janoszka, Zakład Kontroli Pomiarów - Henryk Grał, „Arcon”.

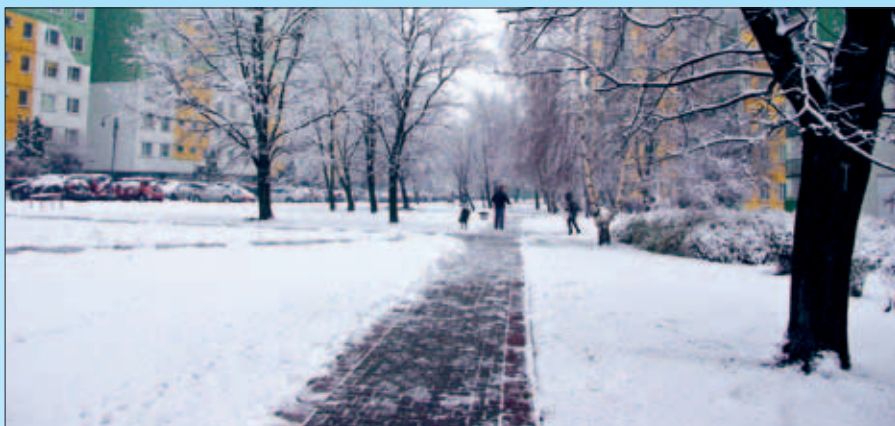
Mikołaj publicznie obiecał wrócić o tej samej porze - za rok. Wygląda więc na to, że znów będzie się działo...

Rafał Grzywoczek





Pierwsze tchnienie zimy



TAXI TRIO

SIEMIANOWICE ŚLĄSKIE

BEZPŁATNE POŁĄCZENIE
800 321 800

*Spokojnych, radosnych Świąt
oraz bezawaryjnej podróży
do wytyczonych celów
w nadchodzącym 2018 roku
życzy TAXI TRIO*

32 / 2 413 213
348 13 13

PIRZOWICE LOTNISKO **75zł /24H**



Skrzydła drzwiowe
oraz nakładki
na stare ościeżnice !

"DOMATOR", ul. Wincentego Pola 22, KATOWICE
(dojazd od ul. Mikołowskiej)

tel./fax 32-254-49-98, kom. 605-416-116, www.domator.katowice.pl