



e-mail do redakcji:
ssm@poczta.fm

Nakład: 12 500



Na
stronach:

**Oplaty bez zmian
Paskudny nawyk...**

**Betlejka
Licho nie śpi**

Jest w moim Kraju zwyczaj,
że w dzień wigilijny,
Przy wejściu pierwszej gwiazdy
wieczornej na niebie,
Ludzie gniazda wspólnego
tamią chleb biblijny,
Najtkliwsze przekazując
uczucia w tym chlebie.

C. K. Norwid

**Spokojnych,
radosnych, zdrowych
i spędzonych
w rodzinnym gronie
Świąt oraz mnóstwa
niespodzianek
pod choinką**

życzą

**Rada Nadzorcza,
Zarząd,
Rady Osiedli SSM
oraz
redakcja „MS”**



Otwarta na współpracę

W styczniu 1988 r. otrzymała upragnione mieszkanie na osiedlu „Węzłowiec”, a w kwietniu podjęła pracę w SSM w dziale członkowsko-mieszaniowym.

Jolanta Sobek – obecna prezes Zarządu, pracowała w 7 osobowym zespole, którym kierowała **Maria Jurczyk**. Były to czasy, kiedy Spółdzielnia budowała wiele mieszkań, kończono budowę osiedla Węzłowiec, powstawało osiedle Bańgów, mieszkania przy ul. Polaczka, funkcjonowały zamiany mieszkań i przydział lokali z odysku. Praca była bardzo ciekawa wiązała się z żywym kontaktem z drugim człowiekiem. Zawsze – wspomina – czułam wsparcie ze strony Pani Marii, która jest wspaniałym człowiekiem. Obserwowała i uczyła się na jej przykładzie kontaktu i sposobu załatwiania spraw z członkami SSM. Niejednokrotnie – mówi – musiałyśmy podpowiedzieć sposób rozwiązania problemu rodzinnego. Zagadnienia w dużej mierze dotyczyły materii prawa cywilnego. Ówczesny Prezes Zarządu – zaznacza – Pan **Stanisław Kowarczyk** był szefem, który pozwalał rozwijać się pracownikowi, dlatego też postanowiła poszerzyć swoją wiedzę i ukończyła studia w zakresie prawa i administracji. Pracując zawodowo mogła też podnosić swoje kwalifikacje poprzez uczestnictwo w szkoleniach i seminariach. Zdobyła uprawnienia lustratora oraz licencję zarządcy nieru-

chomości. Aktualnie jest członkiem zespołu konsultacyjnego przy Związku Rewizyjnym Spółdzielni Mieszkaniowych w Katowicach oraz delegatem na zjazd RZR w Katowicach.



Jolanta Sobek

Po nagłym i niespodziewanym odejściu Pana **Jacka Knittera** została powołana na funkcję z-cy Prezesa ds. członkowsko-mieszaniowych, był to 2007 rok. Weszła wtedy w życie nowelizacja ustawy o spółdzielniach mieszkaniowych, był to bardzo trudny i nerwowy czas, ponieważ chęć wykupu mieszkania za przysłowiową złotówkę była bardzo kusząca a czas re-

alizacji wniosku określono w ustawie na 3 miesiące, ale poradziliśmy sobie i myślę, podkreśla, że mieszkańcy nie odczuli z tego tytułu niedogodności, chociaż umowy ustanowienia i przeniesienia własności podpisywano w różnych miastach m.in.: Będzinie, Piekarach Śl., Chorzowie i Siemianowicach Śl. Pracując 11 lat jako zastępca Prezesa, w tym 10 lat **Zbigniewa Lekstona**, który jest świetnym menadżerem i organizatorem, wsłuchiwała się w problemy techniczne dotyczące zasobów, poznawała mechanizmy i procesy decyzyjne, reprezentowała też Spółdzielnię na zewnątrz oraz wspierała ruch spółdzielczy w blokowaniu niekorzystnych zmian przepisów prawa spółdzielczego.

Teraz Rada Nadzorcza powierzyła jej funkcję Prezesa Zarządu. Jolanta Sobek zapewnia, że z każdym problemem, który wyniknie będzie próbowała się zmierzyć. Uważa, że ma bardzo dobrych zastępców, fachowców w swoich dziedzinach, więc wspólnymi siłami – podkreśla – będziemy rozwiązywać problemy i dodaje: oby było ich jak najmniej. W jej ocenie pełnomocnicy, kierownicy i pracownicy SSM to ludzie zaangażowani i przygotowani do pracy w zmieniających się warunkach. Pani Prezes liczy na dobrą współpracę z Radą Nadzorczą i Radami Osiedlowymi, które pełnią funkcję doradcze. Jak zauważa utrzymy-

ciąg dalszy na str. 3



Siemianowicka Spółdzielnia Mieszkaniowa

ul. Bohaterów Westerplatte 20, 41-106 Siemianowice Śląskie

przyjmuje zapisy na mieszkania z garażami w przyziemiu w nowym 3 kondygnacyjnym budynku wielorodzinnym z windą przy Alei Młodych

w okolicy hali Siemianowickiego Towarzystwa Tenisowego

powierzchnie użytkowe mieszkań **od 56 m² do 75 m²** - cena około **3.990 zł/m² netto**
cena garażu z komórką **1.750 zł/m² netto**

Przewidywany termin realizacji inwestycji - **grudzień 2019 r.** Szczegółowych informacji o warunkach finansowania inwestycji udziela **DZIAŁ CZŁONKOWSKI tel. 32 609-14-96**



ciąg dalszy ze str. 2
wanie kosztów i realizacja oczekiwania nie zawsze idą w zgodnej parze. Często jedno musi ustąpić drugiemu. Po prostu kalkulacja. Dodatkowo ustawodawca nie rozpieszca spółdzielczości i cały czas procedując zmiany w prawie i przepisach.

Pani Jolanta patrzy na Spółdzielnię okiem mieszkańca i widzi, że osiedla nie tylko pięknieją, ale i ile jest jeszcze spraw do przeprowadzenia. Na uwagę zasługuje przestrzeń publiczną w naszych osiedlach. Jej zdaniem do zrobie-

nia jest wiele, m.in. poprawa infrastruktury drogowej, chodników i stworzenie przyjaznych miejsc do wypoczynku.

Prywatnie: od 32 lat jest szczęśliwą mężatką, matką dwójki dorosłych już dzieci i babcią wspaniałego Olka.

Przed nami święta w trakcie, których na stole w jej domu pojawią się m.in. zupa rybna z grzankami, smażony karp, makówki. Korzystając z możliwości składa wszystkim mieszkańcom życzenia rodzinnych świąt spędzonych w ciepłe domowego ogniska, radości i wielu duchowych przeżyć. pes

CZŁONKOWIE RADY NADZORCZEJ SSM

BARBARA HENEL, ANDRZEJ JAGIEŁŁO*

zapraszają wszystkich Mieszkańców

7. stycznia 2019 r. od 16³⁰ do 17³⁰

NA SWÓJ DYŻUR

do siedziby Zarządu SSM, Siemianowice Śl., ul. Boh. Westerplatte 20,
tel. 32 609-14-00

Z kolei 4. lutego 2019 r. dyżurować będą
Jerzy Kurzawa, Maria Lech

*skład osobowy może ulec zmianie

Zarząd Siemianowickiej Spółdzielni Mieszkaniowej informuje:

w każdy poniedziałek od 13⁰⁰ do 17⁰⁰ w siedzibie Zarządu

- ul. Bohaterów Westerplatte 20, pokój 26

- członkowie Zarządu przyjmują P.T. Mieszkańców na dyżurze.

Zamierzających przekazać swoje wnioski, uwagi lub złożyć skargę oczekuje Prezes Zarządu lub jego Zastępca.

Dyżury członków Rad Osiedli

Osiedle „Węzłowiec”

- każdy trzeci wtorek miesiąca przed zebraniem w godzinach 16³⁰-17³⁰ (pawilon usługowo-handlowy przy ulicy W. Wróblewskiego 67, p. 29.)

Osiedle „Młodych”

- każdy poniedziałek w godzinach 16⁰⁰-17⁰⁰ (siedziba administracji)

Osiedle „Bańgów”

- każdy ostatni wtorek miesiąca przed zebraniem Rady Osiedla – zebranie od 17³⁰ (sala konferencyjna przy ADM)

Osiedle „Chemik”

- każdy poniedziałek w godzinach 16⁰⁰-17⁰⁰ (siedziba administracji)

Osiedle „Centrum”

- każdy pierwszy poniedziałek miesiąca w godzinach 16⁰⁰-17⁰⁰ (siedziba administracji)

Osiedle „Michałkowice”

- każdy drugi poniedziałek miesiąca od 16⁰⁰ (siedziba administracji)

Osiedle im J. Tuwima

- każdy drugi poniedziałek miesiąca 16⁰⁰-17⁰⁰ (siedziba administracji)

POGOTOWIE TECHNICZNE SSM - tel. 32-228-57-78, 602 672 890

DYŻURUJE: poniedziałek 17⁰⁰-22⁰⁰;

wtorek, środa, czwartek 15⁰⁰-22⁰⁰;

piątek 13⁰⁰-22⁰⁰; sobota 12⁰⁰-22⁰⁰; niedziela 8⁰⁰-22⁰⁰

WAŻNE TELEFONY

Centrala SSM 32-6091-400
Sekretariat SSM 32-6091-401

sekretariat@ssm.siemianowice.pl

Dział GZM 32-6091-405
Dział Członkowsko-Mieszkaniowy 32-6091-496

poniedziałki: godz. 11.00-17.00
wtorki: godz. 10.00-14.30
środy: godz. 10.00-14.30
piątki: godz. 8.00-13.00

Dział Czyszczeń 32-6091-490
wt. śr.: godz. 7.30-17.00 32-6091-495

wt. śr.: godz. 7.30-14.30 32-6091-497
piątki: godz. 7.30-13.00

Dział Inwestycji 32-6091-468
Dział Ekonom. - rozliczenia C.O. 32-6091-457

Dział Ekonom. - Umowy Najmu 32-6091-462
Dział Wkładów Mieszkaniowych 32-6091-494

poniedziałki: godz. 11.00-17.00
wtorki: godz. 10.00-14.30
środy: godz. 7.30-14.30
piątki: godz. 10.00-13.00

Główna Księgowa 32-6091-403

Pełnomocnik do spraw technicznych 32-6091-406

Agencja EXPERT

poniedziałki: godz. 9.00-17.00
wt., śr., czw.: godz. 9.00-15.00
piątki: godz. 9.00-13.00

Biurowo Rozliczeń Energii Ciepłej i Innych Mediów SSM
tel. 32-228-00-85, fax 32-228-00-17

rozliczenia c.o. biuro_rozliczeń@ssm.siemianowice.pl

rozliczenia wody woda@ssm.siemianowice.pl

Pogotowie TECHNICZNE i DŹWIGOWE SSM 32-228-57-78, 602672890

POGOTOWIE ELEKTRYCZNE:

Chorzów 991, 32-303-09-91

POGOTOWIE CIEPŁOWNICZE:

godz. 22.00-7.00 993

POGOTOWIE WOD-KAN, SIECI ULICZNEJ:

Siemianowice 32-220-01-80

POGOTOWIE GAZOWE: 992

URZĄD MIASTA

ul. Jana Pawła II 32-760-52-00

ul. Michałkowska 32-760-54-00

Straż Miejska 986

Pełnomocnik Prezydenta Miasta ds.

Osób Niepełnosprawnych przyjmuje:

ul. Michałkowska 105

pon. - czw.: godz. 8.00-15.00 32-760-54-45

piątek: godz. 8.00 - 14.00

Policja 997, 112

Straż Pożarna 998, 112

Pogotowie Ratunkowe 999, 112

MIEJSKIE CENTRUM ZARZĄDZANIA
KRZYZOSOWEGO 32-220-01-80

Fundacja ITAKA - Centrum wsparcia dla osób w stanie kryzysu

psychicznego (całodobowy numer) 800 702 222

Niebieska linia (czynna 12.00 - 18.00) (22) 668-70-00

UPC 801 949 480

ADM – telefony i adresy e-mailowe

„BAŃGÓW” tel. 32-228-13-01
bangow@ssm.siemianowice.pl

„CENTRUM” tel. 32-228-17-39
centrum@ssm.siemianowice.pl

„CHEMIK” tel. 32-228-57-78
chemik@ssm.siemianowice.pl

„MICHAŁKOWICE” tel. 32-228-57-38
michalkowice@ssm.siemianowice.pl

„MŁODYCH” tel. 32-228-39-47
mlodych@ssm.siemianowice.pl

„TUWIMA” tel. 32-228-45-47
tuwim@ssm.siemianowice.pl

„WĘZŁOWIEC” tel. 32-228-52-52
wezlowiec@ssm.siemianowice.pl

Po zaprzysiężeniu

22 listopada br. W Siemianowickim Centrum Kultury – Parku Tradycji odbyła się inauguracyjna sesja Rady Miasta VIII kadencji. W jej trakcie Prezydent Siemianowic Śląskich i nowo wybrani 23 radni złożyli uroczyste ślubowanie.

Głównym punktem uroczystości – obok ceremonii zaprzysiężenia – był wybór przewodniczącego Rady Miasta. Nie było zaskoczenia i tym razem – ponownie przychyłono się do kandydatury **Adama Cebuli**.

Rafał Piech w swoim przemówieniu dziękował mieszkańcom za obda-

zione zaufanie, swoim współpracownikom za włożony wspólny wysiłek na rzecz miasta, jak i swojej rodzinie – za wsparcie i poświęcenie.

Prezydent Miasta nakreślił też swoje zamierzenia na najbliższą kadencję. Wspominał też o licznych inwestycjach i rekordowej ilości pozyskanych

środków unijnych podczas minionych czterech lat, a rozpoczęta kadencja będzie kontynuacją tej drogi – zaznaczył. Piech mówił też między innymi o potrzebie rozbudowy i dalszej modernizacji infrastruktury drogowej, remontach chodników, czy budowie parkingów. Zapowiedział też dalszą renowację miejskich zasobów mieszkaniowych, rewitalizację kolejnych terenów zielonych. Akcentował również potrzebę rozwoju szkolnictwa branżowego w mieście i poszerzania oferty dla seniorów. rg

Obradowała Rada Nadzorcza SSM

Oplaty bez zmian

Porzadek obrad przeprowadzonej 26 listopada br. Rady Nadzorczej Siemianowickiej Spółdzielni Mieszkaniowej obejmował głównie szeroko rozumiane zadania gospodarcze na 2019 rok. Dla mieszkańców mamy dobrą nowinę. W planie gospodarczo-finansowym na 19 r. nie przewidziano zmian w wysokości opłat zależnych od Spółdzielni zarówno dla lokali mieszkalnych jak i garaży, czyli płacimy tyle samo, co w tym roku.

W ramach opłat niezależnych od Spółdzielni w planie uwzględniono zmianę w taryfach za wodę i ścieki. Zgodnie z informacją uzyskaną w siemianowickiej firmie Aqua Sprint od 01. 06. 2019 r. cena 1 m³ wody ma wynosić 13,08 zł netto (5,49 zł woda, 7,59 zł ścieki). W przypadku pozostałych opłat niezależnych od SSM: wywozu nieczystości, podatku od nieruchomości i opłaty przekształceniowej (wieczystego użytkowania) do chwili obecnej Spółdzielnia nie otrzymała decyzji z Urzędu Miasta o planowanych zmianach, nie przewiduje się również zmian w pakiecie minimalnym dostarczonym przez UPC Polska, przyjęto więc ww. opłaty na niezmiennym poziomie.

Podczas posiedzenia członkowie RN zajęli się omówieniem i zatwierdzeniem:

- wyników działalności gospodarczo-finansowej Siemianowickiej Spółdzielni Mieszkaniowej za 9 m-cy 2018 r. – określono je jako bardzo dobre i przyjęto bez uwag,
- planu gospodarczo-finansowego Siemianowickiej Spółdzielni Mieszkaniowej na rok 2019,
- planu inwestycyjnego na rok 2019 – obejmuje m.in. budowę dwóch domów wielorodzinnych,
- planu rzeczowo-finansowego robót remontowych-konserwacyjnych Siemianowickiej Spółdzielni Mieszkaniowej na rok 2019 – zadania rzeczowe przedstawimy w styczniowym wydaniu „MS”,
- planu robót finansowanych z funduszu centralnego Siemianowickiej Spółdzielni Mieszkaniowej na rok 2019 – zadania rzeczowe przedstawimy w kolejnym wydaniu „MS”.

Każdy z planów był wcześniej wnikliwie omawiany w Komisjach stałych Rady. Szefowie Komisji podczas posiedzenia mówili, że wszelkie uwagi i pytania były przez Zarząd szczegółowo i wyczerpująco omawiane na

posiedzeniach Komisji i po uzyskanych wyjaśnieniach Komisje nie wnoszą zastrzeżeń do materiałów. Podkreślano także bardzo czytelne, przejrzyste opracowanie dokumentów. Rada w głosowaniach jawnych przyjęła wszystkie plany.

Ponadto, Rada przyjęła zmianę i zatwierdziła nową nazwę jednego ze składników opłat w strukturze opłat w SSM. Dotychczasowy składnik o nazwie „wieczyste użytkowanie” otrzymuje brzmienie „opłata przekształceniowa gruntu” – dotyczy nieruchomości zabudowanych na cele mieszkaniowe. Zmiana podyktowana została przepisami ustawy z 20. 07. 2018 r. o przekształceniu prawa użytkowania wieczystego gruntów zabudowanych na cele mieszkaniowe w prawo własności tych gruntów, która ma obowiązywać od 1 stycznia 2019 r.

RN podjęła uchwałę w sprawie zabezpieczenia hipoteką kredytu na budowę budynku wielorodzinnego segment „A” i „B” przy Al. Młodych – kredyt zostanie zabezpieczony nieruchomością tzw. baza przy Boh. Westerplatte 20.

Z kolei w sprawach bieżących i wniesionych proponowano stworzenie profilu facebookowego Spółdzielni. Temat będzie omawiany.

Obrady prowadził Adam Cebula - wiceprzewodniczący RN SSM. pes



Z żalem zawiadamiamy,
że 13 listopada br. w wieku 72 lat zmarła

Barbara Borszcz

członek Rady Osiedla „Tuwima” w latach 2008-2018,
przedtem radna Rady Miasta w kadencji 1994-1998.

Aktywnie uczestniczyła w życiu osiedla,
reprezentując mieszkańców
na comiesięcznych spotkaniach Rady Osiedla.

Rada Osiedla i administracja „Tuwima”

*Przypominamy,
że na adres:*

gzm@ssm.siemianowice.pl

**można nadsyłać
pocztą elektroniczną
BEZPOŚREDNIE UWAGI,
PROBLEMY
dotyczące działu GZM**

Co słyszeć w Radach Osiedli? - ciąg dalszy

Ostatni kwartał roku to zwykle czas pierwszych podsumowań tego, co w życiu Spółdzielni wydarzyło się w minionych miesiącach. To również, a może przede wszystkim, okres omawiania, analizowania i w końcu zatwierdzania propozycji, jakie mogą, muszą zostać ujęte w przyszłorocznych planach remontowych lub w dalszych latach. Trzeba było wziąć pod uwagę długoterminowe programy robót, ale i problemy, jakie wychodzą/wyszły niespodziewanie... Omawiano też problemy bieżące.

W tym wydaniu „MS” wypowiadają się dwaj ostatni przewodniczący Rad Osiedli – po Michałkowicach i „Chemiku”, oraz „Centrum”, „Tuwima”, a także „Węzłowca”. Tym razem z osiedli „Bańgów” i „Młodych”.

Osiedle „Bańgów”

Mieczysław Hojda - przewodniczący RO: - Po przerwie wakacyjnej odbyliśmy już kilka posiedzeń Rady Osiedla. Na pierwszym z nich dokona-

oceny głównej imprezy plenerowej, jaka odbyła się we wrześniu. Plan ramowy, jaki sobie założyliśmy, został zrealizowany. Jednak co do oceny Pikniku Osiedlowego doszliśmy do następujących wniosków: organizacyjnie wszystko przebiegało prawidłowo.

Ostatni piknik

Niestety, po raz kolejny, mimo starań artystów występujących na estradzie, frekwencja na imprezie była sta-

Szymanowskiego 1 i 14). Ważnym zadaniem będzie też kontynuacja harmonogramu malowania klatek schodowych i piwnic. Posuniemy się również do przodu, jeśli chodzi o kwestię realizacji wniosków dotyczących zwrotu części pieniędzy za wymianę okien.

Na posiedzeniu Rady Osiedla złożyłem także wniosek, abyśmy w przyszłym roku przyjęli jako Rada Osiedla takie trzy grupy spraw, które uję-



„Bańgów”. Piknik Osiedlowy z częścią artystyczną to już przeszłość (foto archiwum)



Niektóre elewacje budynków przy ZHP od tego roku poddawane są renowacji, tak będzie i w 2019 – tu ZHP 10

liśmy oceny realizacji planu rzeczowo-finansowego za 9 miesięcy. Według informacji **Danuty Morawiec** – kierownik administracji, plan był realizowany na bieżąco, a wszystkie zadania zostały wykonane.

W trakcie realizacji są remonty balkonów, które po termomodernizacji budynków pozostały z różnych względów do wykonania. Oprócz tego, pojawiła nam się spora liczba mieszkańców, którzy twierdzą, że mają zacieki lub inne nieprawidłowości, jakie zauważyli po remoncie na swoich balkonach. Każde takie zgłoszenie było/jest dokładnie sprawdzane i według potrzeb przyjmowane do wykonania. Rozmawialiśmy żywo o tym i staraliśmy się dojść do tego, dlaczego remonty wykonane kilka, kilkanaście miesięcy temu, po 2-3 latach trzeba powtarzać. Rada Osiedla zwróciła się do Zarządu SSM o podjęcie tego tematu i dokonania rozeznania możliwych przyczyn.

Ważnym punktem posiedzenia Rady Osiedla było podsumowanie obchodów 30-lecia osiedla „Bańgów”, w tym

ba, niezadowolająca. Doszliśmy do wniosku, po latach obserwacji, że jako organizatorzy zrezygnujemy z organizacji imprezy plenerowej w takiej formie, a więc z częścią artystyczną. Nie będziemy już organizować występów artystów. Mimo wieloletnich chęci, szukania właściwej formuły, odpowiedniego terminu, koszty są niewspółmierne niestety do efektów. Postanowiliśmy więc, że skupimy się w przyszłości na imprezach dla dzieci i młodzieży, czyli na sportowo i rekreacyjnie.

Na posiedzeniach Rady Osiedla jednym z ważniejszych tematów była dyskusja nad przyszłorocznym planem remontów. Najpierw zapoznaliśmy się z propozycjami do tegoż planu, by następnie przyjąć go w kolejnym miesiącu do realizacji. Znajdują się w nim między innymi roboty ogólnobudowlane, malarskie, ślusarskie, elektryczne i inne. Na pierwszym planie będą jednak roboty ogólnobudowlane, pochłaniające znaczne środki finansowe – to między innymi remonty balkonów, czy budowa nowych zamykanych na klucz stanowisk kontenerowych (**Karola**

libyśmy w formie wieloletnich planów. Chodziłoby tu głównie o opracowanie programu wymiany okien w piwnicach budynków, planu modernizacji oświetlenia zewnętrznego wraz z wymianą lamp ulicznych, a także przygotowanie planu systematycznej wymiany nawierzchni chodników w osiedlu. Po domknięciu tematu termomodernizacji budynków a tym samym poprawy wizerunku osiedla pod tym kątem, chcielibyśmy „dołożyć” do tego kolejne elementy, jakie sprawią, że osiedle to będzie bardziej funkcjonalne i ładniejsze.

Oprócz tego, ze spraw jakie wpłynęły do Rady Osiedla w ostatnich tygodniach, omawialiśmy między innymi wnioski grupy mieszkańców o wycięcie drzew rosnących przy ulicy **Marii Skłodowskiej-Curie 37, 39 i 51**. Zdania były na ten temat podzielone, zlecono więc wykonanie opinii dendrologicznej. Według tej ekspertyzy wskazane drzewa są zdrowe, nie zagrażają bezpieczeństwu mieszkańców, nie ma tym samym podstawy do ich wycięcia.

ciąg dalszy na str. 6

ciąg dalszy ze str. 5

Osiedle „Młodych”

Jerzy Kurzawa – przewodniczący RO: - Jak zwykle o tej porze roku Rada Osiedla analizuje wykonanie harmonogramu robót remontowo-modernizacyjnych oraz takie sprawy, jak przygotowanie budynków do sezonu grzewczego, osiedla do zimy. Realizacja planu remontów, tak pod względem finansowym, jak i rzeczowym przebiegała bez zakłóceń – wszystkie założone cele zostały zrealizowane. Minęło jedenaście miesięcy 2018 roku. W tym czasie Rada Osiedla odbyła kilkanaście posiedzeń, na których analizowano bieżące sprawy wniesione przez Administrację osiedla „Młodych”, a mianowicie:

- ustalano potrzeby remontowe osiedla, opiniowano plany remontów, przedstawiciele Rady Osiedla bra-

li czynny udział w czynnościach odbioru robót,
- dokonywano okresowych przeglądów osiedla pod kątem przygotowania do zimy, utrzymania czystości i porządku na osiedlu,

Co słyszeć w Radach Osiedli?

- kontrolowano na bieżąco realizację wniosków podjętych przez Członków Spółdzielni na corocznym zebraniu osiedlowym.

Z satysfakcją mogę stwierdzić, że mimo ograniczonych środków finansowych w każdym roku realizujemy inwestycje poprawiające wizerunek naszego osiedla. W perspektywie 2019 roku planujemy między innymi wymianę dźwigów osobowych przy ulicy **Niepodległości 24, ZHP 7, ZHP 9**, a także renowacje elewacji kolejnych budynków – tym razem przy ulicach **ZHP**

7 i 10. Chcemy się też skoncentrować na poprawie bezpieczeństwa poprzez monitoring parkingów.

Jako przewodniczący chciałbym w imieniu Rady Osiedla podziękować za wieloletnią współpracę i pomoc **Ma-**

rii Bieli – wieloletniej kierownik administracji. Mam nadzieję, że z nowym kierownictwem ADM będzie nam się współpracowało równie dobrze.

Jednocześnie pragnę poinformować, że w roku 2019 członkowie Rady Osiedla będą pełnili dyżury w każdy pierwszy poniedziałek miesiąca od 16.00 do 17.00. Zapraszam mieszkańców osiedla „Młodych” do współpracy – każdy pomysł na ulepszenie oraz poprawienie funkcjonalności naszego osiedla będzie mile widziany.

rg

ZAPOZNAJ SIĘ Z TERMINEM

ZACHOWAJ HARMONOGRAM

ZAPOZNAJ SIĘ Z TERMINEM

Odczyty podzielników kosztów

Z dużym wyprzedzeniem często sięgającym paru miesięcy z myślą o tych, co planują jakieś wyjazdy, przedstawiamy harmonogram odczytów podzielników kosztów ogrzewania.

ZAWIADAMIAMY, ŻE ODCZYTY WYKONYWANE BĘDĄ TYLKO W GODZINACH POPOŁUDNIOWYCH, POCZĄTEK OK. 16⁰⁰, A W SOBOTY OD 10⁰⁰.

Przypominamy, że zgodnie z obowiązującym regulaminem rozliczeń centralnego ogrzewania przewidziano tylko:

JEDEN TERMIN ODCZYTU PODSTAWOWY ORAZ JEDEN DODATKOWY.

Po tym czasie nie będą organizowane żadne inne terminy dla osób, które nie udostępniły mieszkań w obydwu wyznaczonych datach. Również reklamacje dotyczące rozliczenia ryczałtowego z powodu nieobecności lokatora nie będą uwzględniane.

Biuro Rozliczeń EC i Innych Mediów SSM

Harmonogram odczytu wodomierzy i podzielników kosztów ogrzewania	
Data	Adres
10. 12.	Hermana Wróbla 1a, b, 2c, d, e, 7a, b
11. 12.	Hermana Wróbla 2a, b, 3a,b, 7c, d
12. 12.	Hermana Wróbla 5a, b, 6c, d
13. 12.	Hermana Wróbla 4b, 6a, b, 8a
14. 12.	Hermana Wróbla 4a, 8b, 9a, b, c, Wojciecha Kapicy 5
17. 12.	Hermana Wróbla 15, 17
18. 01. 2019 r.	Krucza 1-3, Władysława Sikorskiego 4g, Władysława Łokietka 18-24
21. 01.	Tadeusza Kościuszki 10, Jana Pawła II 18, Pocztowa 8, 9, 10, Władysława Sikorskiego 2, 4a
22. 01.	Jana Pawła II 21, 22, Pocztowa 11, 12, 13, Władysława Sikorskiego 4b, c, d, e, f
23. 01.	Tadeusza Kościuszki 3, Konstantego Damrota 1b, Jedności 1, Pocztowa 14, Marii Skłodowskiej-Curie 61, 63, 65, 67, 77, 79

24. 01.	Hutnicza 3, 4, 5, Pocztowa 15, Marii Skłodowskiej-Curie 67, 69, 71, 73, 75
25. 01.	Brzozowa 12, Piaskowa 8, Jana Pawła II 17, Kościelna 12, Pocztowa 1, Marii Skłodowskiej-Curie 83, 85, 87, 89
Harmonogram odczytu wodomierzy oraz odczytu i WYMIANY podzielników kosztów ogrzewania	
Data	Adres
21. 01. 2019 r.	Niepodległości 22, 32, Pl. Józefa Skrzeka i Pawła Wójcika 5a, 7b (m. 16-30)
22. 01.	Niepodległości 24, Pl. Józefa Skrzeka i Pawła Wójcika 5b 7b (m. 1-15), Walerego Wróblewskiego 2
23. 01.	Niepodległości 26, Pl. Józefa Skrzeka i Pawła Wójcika 6b, Walerego Wróblewskiego 4
24. 01.	Niepodległości 28, Pl. Józefa Skrzeka i Pawła Wójcika 6a, Walerego Wróblewskiego 6
25. 01.	Niepodległości 30, Pl. Józefa Skrzeka i Pawła Wójcika 7a, Walerego Wróblewskiego 8

Popękane lub powybijane szyby w drzwiach, rozwalane zamki często uszkodzone całe skrzydła...

Nie wiemy, co takiego jest w drzwiach, że z chwilą nadejścia chłódów gwałtownie rośnie ilość ich dewastacji. Nie są to uszkodzenia wynikające z eksploatacji, bo przecież drzwi użytkowane są na okrągło przez cały rok, lecz celowe i świadome niszczenie. Urwane klamki, poniszczone zamki to chleb codzienny.

Wiemy, że

takie dewastacje na zimę jak znalazł. Ciepło ma którąś uciekać. Przebudzenie przyjdzie, gdy ciepło będzie rozliczane. Wtedy wrzask: co tak dużo mam płacić, bo kto tam będzie pamiętał, że ileś energii sobie popłynęło do atmosfery.

Jeżeli ktoś jeszcze nie zauważył, to pragniemy kolejny raz przypomnieć, że dość dawno rozpoczął się już sezon grzewczy. Każda wybita

my tylko pozgrzytać zębami i udać się do przysłowiowej kasy.

Uciekające ciepło

Dbaj o swoje



ano, częściowo, i to zbędnie, na usuwanie skutków dewastacji, a często i na zapłatę za ciepło uciekające do atmosfery.

Pamiętajmy a słowa te przypominamy niczym mantrę, że każda celowa dewastacja czegoś, co mogłoby służyć miesiącami, latami to zbędne wydatki nawet, jeżeli koszt wynosi parę złotych. Te zbędne wydatki to po prostu wyrzucanie pieniędzy w błoto, naszych pieniędzy, bo nikt inny na utrzymanie budynków, ich otoczenia nie płaci jak My, tylko My sami.

Przed nami święta i powitanie nowego roku, w te świąteczne dni (optymalnie na cały rok) życzymy wszystkim jak najmniejszej ilości – najlepiej wcale – dewastacji.

A w osiedlach zanotowano:

„Michałkowice”

- **Pocztowa 8** – skradziono nasadzone drzewko cis

„Chemik”

- **Walerego Wróblewskiego 69** – po raz kolejny uszkodzo-

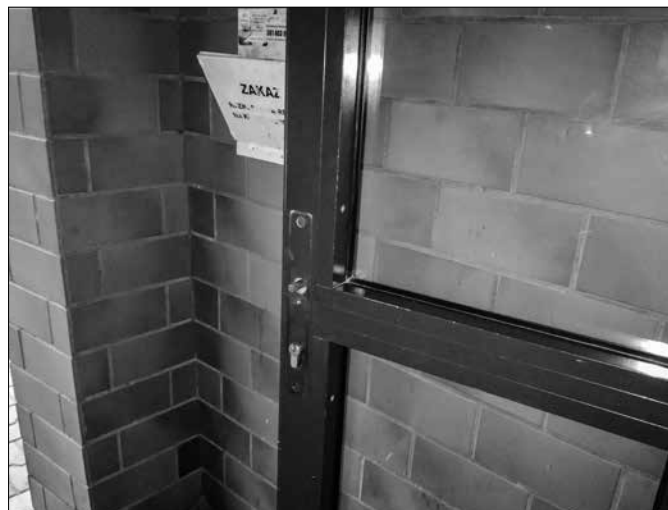


szyba w drzwiach, zniszczona klamka, samozamykacz i każde w jakikolwiek sposób uszkodzone drzwi to niekontrolowany dopływ zimnego powietrza, a mrozy już mamy. Łatwo się domyśleć, że tym samym ciepło kupowane przez nas i z naszych pieniędzy a następnie rozliczane jako zużyte w częściach wspólnych ucieka, bo ma którąś. Wychładzają się też ściany itd. itp. czego konsekwencją wzrost zużycia w mieszkaniach. To wszystko plus parę innych „drobiazgów” składających się na zapotrzebowanie na ciepło dla danego budynku powoduje, że pobieramy energii cieplnej coraz więcej, a jak rośnie zużycie to rośnie wydatek na zakup. Pomyślmy o tym już teraz, bo gdy przyjdzie płacić to może-

Inną kategorią **jest niszczenie zamków w zamkniętych śmietnikach.**

Nie tak dawno generalnie domagaliśmy się, by śmietniki były zamykane, tak by ukrócić możliwość wrzucania do nich śmieci przez niezamieszkałych w zasobach SSM. To staje się faktem. Coraz więcej stanowisk śmietnikowych zyskuje nowe oblicze i estetyczny wygląd. Jednocześnie godnie z wolą zamieszkałych zakładane są zamki, bo mają przeciwdziałać podrzucaniu odpadów, rozgrzebywaniu zawartości pojemników itd. Mają a w efekcie dostarczają dodatkowych kosztów na naprawy. Czy o to chodziło?

Psioczymy, narzekamy, złościmy się i pytamy, na co idą pieniądze z opłat...



no zamek w drzwiach wyjściowych do zsypu,

- **Niepodległości 60** – uszkodzono zamek do zamykanego na klucz śmietnika.

im. Juliana Tuwima

- **Wojciecha Korfatego 2A** – urwano klamkę w drzwiach wejściowych do klatki,

- **Wojciecha Korfatego 3A** – stłuczono szybę tablicy ogłoszeń,

- **Hermana Wróbla 7** – zdewastowano wkładkę w wejściu do śmietnika,

- **Wojciecha Korfatego 9A, B** – zniszczono gałko-klamkę w drzwiach wejściowych,

- **Wojciecha Korfatego 9A** – urwano klamkę w drugich drzwiach wejściowych.

Piotr Sowisło

Paskudny nawyk części mieszkańców

Niektórzy mieszkańcy idą na łatwiznę i zamiast wyrzucać worek z odpadami do kontenera, upychają go na siłę do najbliższego kosza na śmieci, jaki jest po drodze przy chodniku...

Worek, dwa i praktycznie nie ma miejsca na pojedyncze odpady, jakie rzeczywiście powinny tam na co dzień lądować. Pilnujmy więc tego i reaguj-

my gdy trzeba. Osiedlowy syf związany z rozrzuconymi śmieciami po trawnikach czy chodnikach nie robi się sam... W „Bańgowie”, „Młodych”, czy osiedlu

„Tuwima” ostatnio niestety to norma.

Rolą dozorców nie jest przenoszenie worków z odpadami z miejsca na miejsce – nie liczymy na to. Prędkiej, jakiego bałagan zrobiliśmy, taki zastaniemy wracając, a wtedy zastanówmy się: kto nam tak napaskudził. rg



SPRAWDŹ STAN SWOJEGO KONTA I ZLIKwiduj ZASZŁOŚCI DO 31. 12. BR

WIELKI KONKURS 2018

Do końca 2018 roku pozostało kilkanaście dni. Już wkrótce wkroczymy w Nowy Rok. Te upływające nieubłagane godziny kończącego się roku są swoistym ostatnim dzwonkiem na wyrównanie swych ewentualnych zaległości, często nieznaczących, wobec SSM, tak by zostać ujętym w spisach uczestników Wielkiego Konkursu SSM 2018.

Rada Nadzorcza i Zarząd Siemianowickiej Spółdzielni Mieszkaniowej od kilkunastu lat adresują konkurs do wszystkich, którzy regularnie wnoszą opłaty i na koniec danego roku kalendarzowego niedobór środków na ich koncie nie przekracza łącznie 10 zł według stanu na 31. 12. 2018 r.

Podstawowym celem konkursu jest zmobilizowanie jak największej grupy mieszkańców do zapoznania się ze stanem swoich wpłat czynszowych i w przypadku stwierdzenia niedoboru – uregulowanie go do końca grudnia br.

Zdajemy sobie sprawę, że wiele rodzin posiada poważne problemy finansowe. Mieszkańcy nie płacą czynszów z różnych powodów. Jedni z trudnością wiążą koniec z końcem, drudzy świadomie nie regulują swoich należności. Utrata pracy, brak dochodów, poważna choroba jednego z członków rodziny powodują, że ludzie przestają regulować swoje zobowiązania. To zdarzenia

W tej sytuacji płynność finansowa Spółdzielni może ulec zachwianiu, w konsekwencji prowadząc do opóźnienia

w regulowaniu należności wobec dostawców usług i mediów, a tym samym stanowiąc realne zagrożenie dla prawidłowej eksploatacji, co przecież ugodzi w nas samych. Dodatkowo, dostawcy mają pełne prawo naliczania karnych odsetek od niezapłaconych sum, te zaś mogą stać się nadobowiązkowymi zobowiązaniami do pokrycia przez Spółdzielnię, czyli w konsekwencji przez nas zamieszkałych.

W WIELKIM KONKURSIE może uczestniczyć każdy mieszkaniec, którego należności na koniec roku względem SSM są mniejsze od 10 złotych.

Zasada ta dotyczy wszelkich należności zarówno głównej, jak i ewentualnych odsetek z tytułu nieterminowych wpłat.

Jak dowodzą minione lata, na wiele osób Konkurs działa mobilizująco, a koniec roku to właściwy moment na uporanie się z zaległościami tak, by w Nowy Rok wejść bez zaszłości i z szansą na uczestnictwo w losowaniu cennych nagród rzeczowych oraz zwolnienia z czynszu w części eksploatacja.

ZASADY WIELKIEGO KONKURSU:

KAŻDY MIESZKANIEC ZASOBÓW SSM, KTÓRY NA 31 GRUDNIA 2018 ROKU BĘDZIE POSIADAŁ MNIEJ NIŻ 10 ZŁOTYCH ZALEGŁOŚCI CZYNSZOWYCH, UCZESTNICZY W LOSOWANIU NAGRÓD ORAZ ZWOLNIEŃ Z CZĘŚCI CZYNSZU.

Rozstrzygnięcie konkursu do 15 marca 2019 roku.

DO WYLOSOWANIA 21 NAGRÓD!

Jeżeli nie jesteśmy pewni stanu swojego konta, to możemy skorzystać z e-kartoteki lub sprawdzić go w Dziale Czynszów SSM a w przypadku wszelkich ewentualnych wątpliwości tam je wyjaśnić.

NIE TRACMY CZASU – NAGRODY NIE POCZEKAJĄ!

NIE TRACMY CZASU – NAGRODY NIE POCZEKAJĄ!

Gołębi problem

Jak dokarmiać, to nie w środku osiedla

Gołębie miejskie w osiedlach wywołują skrajne emocje. Widać je zwłaszcza u osób, którym ptaki zapaskudzają balkon, parapet okienny, czy samochód, jak i u tych którzy uważają, że ptakom tym należy pomagać.

Szczerze mówiąc, każdy ma jakąś rację. Pewne jest natomiast jedno nie powinno się dokarmiać gołębi – ktokolwiek by tego nie robił – w sąsiedztwie budynków mieszkalnych, bo najedzone siadają na wspomniane parapety, balkony, elewacje i brudzą swoimi odchodami, a dodatkowo długo nieczyszczone mają właściwości żrące – zostawiają niezmywalne ślady. Jeżeli już je ktoś dokarmia to też winien wiedzieć, co należy sypać dojedzenia, bo wszystkiego ptaki te jeść nie mogą. Trujący wręcz dla ich organizmów jest chleb. Poza tym gołębie są roznosicielami różnego rodzaju bakterii i pasożytów. Szybko się rozmnażają, a przyzwyczajone do „wyzerki” zadomawiają się ich kolejne pokolenia. Gołębie czasami to niekiedy jedyne zetknięcie się człowieka (gołym okiem) ze zwierzętami w swoim miejscu zamieszkania, w zwartej zabudowie, poza psami. Żywe, ładne, inteligentne, symbol miłości...

Gołębie w osiedlach mają się dobrze, ale...

O problemie licznego bytowania w osiedlach spółdzielczych gołębi miejskich ciekawie mówił swego czasu na łamach „Mojej Spółdzielni” ornitolog **Jacek Udolf**:

- *Problem gołębi jest złożony: ich liczebność powinna maleć wraz z systematycznym zamykaniem otworów w stropodachach, tymczasem nic takiego nie ma miejsca. Paradoks tkwi właśnie w dokarmianiu, które umożliwia przeżycie nawet największym życiowym fajtlapom. Dodajmy do tego niemal zupełny brak drapieżników i znacznie łagodniejszy klimat panujący w miastach i mamy przepis na sukces. Gołębie mogą mieć kilka lęgów w ciągu roku, także w zimie. Brak naturalnych*

wrogów sprzyja przyrostowi naturalnemu i większej przeżywalności pozostałych. Ale już obecność pary pustulek



Odchody gołębi niejednokrotnie ciężko jest domyć

na osiedlu wystarczy, by nieco osłabić płodność gołębi. Stres na widok sokolej

Choć ustawodawca nie określił przepisami kar za dokarmianie gołębi, straż miejska może ukarać nas mandatem karnym z artykułu 145 Kodeksu wykroczeń - Zanieczyszczenie miejsca publicznego: *Kto zanieczyszcza lub zaśmieca miejsce dostępne dla publiczności, a w szczególności drogę, chodnik, plac, ogród, trawnik lub zieleń, podlega karze grzywny do 500 zł albo karze nagany.*

sylwetki czasowo wstrzymuje owulację. I choć dorosły gołąb nie musi obawiać się ataku pustulki, o tyle młode, siedzące bezradnie w odsłoniętym gnieździe są dla nich łatwym celem. Osobiście jestem za rozwiązaniem, aby w osiedlach, a właściwie na ich obrzeżach, w miejscach spokojnych i niekonfliktowych, tworzyć „gołębie strefy”. W takich miejscach miłośnicy gołębi będą mogli do woli przebywać ze swoimi ulubieńcami, bo pamiętajmy: nawet jeśli nie przepadamy za tymi ptakami, to należy uszanować potrzeby innych. Bo często dla wielu osób, zwłaszcza starszych, gołębie są jedynym kontaktem z naturą, jaki im pozostał.

I w ostatnich zdaniach tej wypowiedzi jest jeden z „kluczy”, który – przy udziale mieszkańców – może przyczynić się do -choć częściowego- rozwiązania problemu gołębi zanieczyszczeń. W dodatku w taki sposób, że każdy może poczuć się usatysfakcjonowany. Wzajemna wyrozumiałość.

W SSM stale dokarmiają w kilkunastu miejscach

W zasobach Siemianowickiej Spółdzielni Mieszkaniowej praktycznie w każdym osiedlu są miejsca stałego wysypywania pożywienia dla gołębi (a nieświadomie dla szczurów także). Najczęściej są to: wazy studzienek kanalizacyjnych, trawniki, śmietniki lub deptane dzikie ścieżki, a bywa, że parapety i balkony własnych mieszkań. Takie miejsca mamy między innymi przy: **Władysława Reymonta 2** od strony balkonów („Bańgów”), **Kościelnej 36, Pocztovej 12, Przyjaźni 8** („Michałkowice”), **Wojciecha Korfante-go 1A** (os. „Tuwima”), **Niepodległości 61-63** („Chemik”), **Grunwaldzkiej 2D, Władysława Jagiełły 9, 27, 35B** („Węzłowiec”), **ZHP 7, Alei Młodych 3-7** („Młodych”), **Kolejowej 3, Powstańców** za administracją, **Hutniczej 3-5, Ryszarda Gasińca 6** („Centrum”).

Dokarmianie skazuje na cierpienie, zabija

Ludzie dokarmiają ptaki, bo je kochają i sądzą, że ciężko im żyć. Ta miłość jednych nie powinna jednak być cierpieniem dla innych. Choć wszem i wobec się objawia, że w obrębie budynku nie należy dokarmiać ptaków – wielu robi po swojemu, nie zdając sobie sprawy, że dokarmianie ptaków wiosną i latem jest dla nich zabójcze.

Chociaż zabrzmiało to nieprzekonywująco, bo sypie się pożywienie, by pta-

nie 5-ciołitrowe (w którym są już 3 litry wody). W OSTATNIEJ OPERACJI PRZEŁAŁEŚ TYLKO 2 LITRY WODY, WOBEC CZEGO W 8-MIOLITROWYM NACZYNIU POZOSTAŁE DOKŁADNIE 6 LITRÓW WODY!

Sąsiedzi!
Inżynier Andrzej Babacki, redaktor Bolesław Dabacki, doktor Czesław Abacki, mecenas Dariusz Cabacki

nie 5-ciołitrowe (do pełna).
(3) Zawartość naczynia 5-ciołitrowego przeleję do naczynia 8-miolirowego.
(4) Pozostałe 3 litry ze zbiornika 8-miolirowego przeleję do pustego naczynia 5-ciołitrowego.
(5) Napełnij naczynie 8-miolirowe (z naczynia 6) Z naczynia 8-miolirowego napełnij naczyni-

(2) Z naczynia 8-miolirowego napełnij naczyni-
(1) Napełnij naczynie 8-miolirowe.
Dwanaście litrów
tami równobocznymi.
formny, którego wszystkie 4 ściany są trójką-
Z 6 zapatek można zbudować czworoscian

Sześć zapatek
Rozwiązania zagadek logicznych:

kom ulżyć w ich doli, to sypanie im chleba czy innych produktów zawierających sól skazuje te

ptaki na cierpienie.

Sól nie jest przez nie wydalana i dlatego gromadząc się w ich orga-

naszej miłości do gołębi, szczury też mają się dobrze. Jest tylko zasadnicza różnica – szczurów nie lubimy i kategorycznie domagamy się ich tępienia.

Jeżeli swoją potrzebę dokarmiania gołębi zrealizujemy poza terenem

o zakazie dokarmiania gołębi w danym miejscu. Administracje rozmieściły je według potrzeb na trawnikach lub osiedlowych zabudowanych stanowiskach kontenerowych na odpady komunalne. Są też od dłuższego cza-

Jak dokarmiać, to nie w środku osiedla

nizmach, przerabiana jest na kwas solny, który powoduje spustoszenie w układzie pokarmowym i nerkach.

Konsekwencją karmienia ptaków jest

zabudowanym, skupiskiem ludzi, na obrzeżu osiedla, albo poza nim, ptaki które się najedzą w większości zdążą się wypróżnić tam na miejscu, na

su zamocowane na wielu budynkach, gdzie istnieje/istniał taki problem odstraszacze.

To nie jest tak, że zarządcy nieru-



Czyhająca przy budynkach na pożywienie grupa gołębi to nierzadki obrazek, gdy wiedzą gdzie



Tabliczki z zakazem to jasna sugestia

także to, że osłabiamy ich populację. Gołębie stają się mniej odporne, nie musząc się wysilać w poszukiwaniu pożywienia. Nazwijmy to „gnuśnieją” lub idą na łatwiznę, a co z tym idzie, są bardziej podatne na jakieś choroby.

Ptaki te są inteligentne i powoli nie sobie nie robią z przeróżnych wymyślnych zabezpieczeń i potrafią wic gniazda między żyłkami czy źle położonymi kolcami wystającymi z parapetów. Nie reagują też – z biegiem czasu – na elektroniczne systemy odstraszenia naśladujące odgłosy ptaków drapieżnych – jastrzębia i sokoła. Zabezpieczenia te okazują się mało skuteczne, ponieważ gołębie miejskie nie znają takich naturalnych wrogów. Poza tym, co to za wróg, gdy nikomu się krzywda nie dzieje, gdy po głosie drapieżnika przebrzmiewa tylko echo? Wszak taki dźwięk spowszednieje i z biegiem czasu staje się tym samym, co odgłos wydawany przez silniki samochodów.

I jeszcze jeden argument:

gołębie porównywane są do szczurów,

żyją z tymi gryzoniami w doskonałej symbiozie. Ptaki dokarmiane przez nas, na brak pokarmu nie narzekają i mają się dobrze, a czego nie zjedzą, to w nocy spałaszują szczury. Dzięki

pobliskich drzewach, ogrodzeniach, słupach oświetleniowych, a w osiedla wrócić najedzone i już częściowo wypróżnione. Załatwiać się będą za-

chomości takimi między innymi działaniami, podejmowanymi zresztą na wnioski mieszkańców, chcą pozbyć się gołębi miejskich, co do ostatniego,

Pojętne ptaki

Gołębie stale nas obserwują i uczą się.

Zauważmy:

- gdy na jezdni samochód zbliża się do gołębia, ten nie odfrunie, podrepcze do krawężnika (bo „wie”, że tak blisko krawężników samochody nie jeżdżą) i tam przeczeka,
- nie ruszy się z miejsca, aż nie zbliży się do niego człowiek lub nie wykona jakiegoś ruchu, np. otworzy szybę w samochodzie, wtedy dopiero zagrożony ptak odfrunie,
- nie boi się kąpać w kałużach na ulicach, ale tylko w tych miejscach, gdzie jezdnie wymalowane są na biało, zwłaszcza na pasach, wyspach, na które samochody nie mogą wjeżdżać,
- gdy zauważą psa, odfruną, bo „wiedzą”, że ten je dopadnie,
- gdy jeden gołąb pikuje, dla pozostałych jest to sygnał: człowiek nas karmi, jest pokarm! – wtedy inne gołębie przylecą całą chmarą.

wsze, to nieuniknione, lecz problem ten przestanie wówczas być tak widoczny i uciążliwy dla współmieszkańców, jak ma to miejsce dziś w wielu punktach, na dziesiątkach balkonów, parapetów, elewacji budynków, miesiącami, obecnie.

SSM w ostatnich miesiącach rozdysonowała dodatkowo kolejnych 40 tabliczek informacyjnych, mówiących

nie. Chodzi o ograniczenie ich populacji w osiedlach oraz zminimalizowanie problemów i szkód, zgłaszanych rokrocznie przez mieszkańców, jakie one – nieświadomie przecież – stwarzają, przy – niestety – „sąsiedzkiej” pomocy innych lokatorów. Chodzi też o to by jak już dokarmiać te zwierzęta to w sposób taki, który nie będzie im szkodliwym. Rafał Grzywoc

Część I

O co najczęściej pytamy w ADM?

Problemów, z jakimi przychodzą, piszą lub dzwonią do administracji mieszkańcy jest cała paleta. ADM-y, poza bieżącą działalnością, pełnią nieraz rolę swoistego „pogotowia technicznego”, „serwisu”, „doradztwa”, czy czasem nawet „biura detektywistycznego”... Z czym zwracamy się najczęściej?

W tym, jak i w kolejnych wydaniach „MS” przedstawimy w sumie około 20 problemów (tematów), jakie przewijają się w administracjach SSM regularnie. Odpowiedź na niektóre z nich wcale nie jest tak oczywista, prosta, jak się wydaje.

zepsuta - za jej naprawę lub wymianę płaci mieszkaniec.

2. Problem dokarmiania gołębi. Czy administracja może rozmieścić tabliczki z napisem o zakazie dokarmiania gołębi i ukarać mieszkańca, który zaśmieca osiedle?

mniej niewłaściwe. Jeśli już ma ktoś potrzebę dokarmiania, niech robi to na obrzeżach lub poza osiedlami mieszkaniowymi, gdzie nie stworzy to konfliktu międzysąsiedzkiego. Siemianowicka Spółdzielnia Mieszkaniowa regularnie uzupełnia na trawnikach tablicz-



Za uszkodzoną słuchawkę domofonową płaci mieszkaniec

Kolejność przedstawianych problemów jest przypadkowa

1. Zepsuła się słuchawka domofonowa. Czy za jej naprawę lub wy-

- Problem wysypywania resztek jedzenia na osiedlowych trawnikach, pod balkonami, czy pokrywach studzienek kanalizacyjnych jest jednym z najbar-

ki z informacją o zakazie dokarmiania gołębi – również na wniosek mieszkańców. Nie ma jednak instrumentów prawnych, by ukarać dokarmiającego



Dokarmianie gołębi wewnątrz osiedli jest co najmniej niewłaściwe



Tabliczki o zakazie są, a potem „znikają”, znów są i znowu... znikają



Podrzucony, „niemy” gruz a można dojść czyż (zdjęcie ilustracyjne)

mianę płaci Spółdzielnia czy mieszkaniec?

- Na miejsce awarii przychodzi pracownik firmy, który ocenia, czy problem jest rzeczywiście w zepsutej słuchawce domofonowej, czy jednak doszło do usterki na instalacji domofonowej poza mieszkaniem. Jeśli by tak było, wówczas koszt naprawy leży po stronie Spółdzielni. Jeśli jednak okaże się, że to słuchawka domofonowa jest

dziej konfliktogennych tematów każdego osiedla. Złuszczą się zarówno Ci – a tych jest zdecydowanie więcej – którym najedzony gołąb zanieczyścił balkon, okno, jak i ci, którym dokarmianie tych ptaków w osiedlach się zabrania. Nie ma wątpliwości jednak, że dokarmianie w zwartej zabudowie spółdzielczej gołębi miejskich, a w rzeczywistości również szczurów, a w tym okrasie nawet czasem i dzików, jest co naj-

mieszkańca. To sprawa straży miejskiej, która może nałożyć na taką osobę mandat karny za zaśmiecanie.

3. Na naszym parkingu regularnie parkują samochody dostawcze, utrudniając jazdę lub zajmując półtoręj miejsca postojowego. Czy można umieścić informacyjnie znak drogowy o parkingu wyłącznym dla samochodów osobowych?

ciąg dalszy na str. 12

Część I

O co najczęściej pytamy w ADM?

ciąg dalszy ze str. 11

- Użytkownikami samochodów dostawczych parkujących przy budynkach są najczęściej mieszkańcy Spółdzielni. Nie można więc zabronić im korzystania ze wspólnego parkingu.



„Dostawczakami” też jeżdżą mieszkańcy SSM, więc mogą parkować na osiedlowych parkingach

Zarząd SSM wydaje zgodę na zamieszczenie takiego znaku tylko w wyjątkowych przypadkach, na przykład gdy ewidentnie zaparkowane samochody dostawcze powodują zagrożenie drogowe w ruchu pojazdów i pieszych.

4. Czy mogę sobie kupić miejsce postojowe na parkingu pod domem?

- W Siemianowickiej Spółdzielni Mieszkaniowej wszystkie miejsca postojowe są ogólnodostępne dla każdego mieszkańca – w myśl idei spółdzielczości mieszkaniowej. Kupowanie i dalej – oznakowywanie takich miejsc numerem rejestracyjnym nie jest praktykowane, gdyż Spółdzielnia nie jest w stanie zapewnić miejsca parkingowego dla każdego.

5. Czy może mi Pan/i polecić jakiegoś dobrego elektryka, gazownika, konserwatora, który mi w domu coś naprawi lub dokona kontroli prywatnie?

- Pracownicy administracji nie polecają fachowców, nie biorą więc odpowiedzialności za wykonaną usługę, unikając tym samym ewentualnych pretensji w przypadku niezadowolonego mieszkańca z wykonanej pracy. Administracja odsyła najczęściej do ogłoszeń drobnych zamieszczanych w gazecie spółdzielczej SSM.

6. Ktoś podrzucił nam gruz pod śmietnik. Czy administracja może dojść do tego, kto to zrobił?

- Problem porzucania gruzu przy osiedlowych śmietnikach wciąż jest aktualny. Czy wynika to z nieświa-

– już w ramach opłaty za ten worek, po uprzednim zgłoszeniu i dograniu terminu.

7. Czy jeśli opiekuję się ogródkiem przy budynku lub mam taki zamiar, mogę liczyć na worek na odpady zielone z administracji?



Nie ma w SSM możliwości zakupu pojedynczego miejsca postojowego pod domem

domości, czy z premedytacji? Różnie. Niejednokrotnie to dzięki czujności współmieszkańców udaje się namierzyć osobę, która pozbyła się odpadów



Worek na odpady bio dla opiekunów ogródków przydomowych - darmowy

po remoncie w ten sposób. Remont widać i słysząc. Remont mieszkania ma też to do siebie, że zanim pozbędziemy się wszystkich śladów mija trochę czasu. Rzadko zdarza się, by wystarczyło jedno przetarcie szmatą.

Sposoby na pozbycie się odpadów remontowych są różne. Można bezpłatnie dostarczyć je do Punktu Selektywnej Zbiórki Odpadów Komunalnych przy ulicy Wyzwolenia w Michałowicach. Albo odpłatnie – kupić w MPGKIM worek Big-Bag o pojemności 1 m³ i postawić go w pobliżu budynku, w miejscu, gdzie jest możliwy łatwy jego odbiór przez samochód

- Zarząd SSM kibicuje takim małym inicjatywom wokół domu jak urządzenie ogródka czy rabaty kwiatowej. Dlatego nie ma nic przeciwko, by taki mieszkaniowiec-opiekun otrzymał w administracji bezpłatnie worek na odpady biodegradowalne.

8. Rekułtywacja terenów zielonych i innych po robotach ziemnych. Dlaczego to tak długo trwa?

- Nie zawsze jest tak, że firma wykonująca roboty od razu bierze się za pełne uprzątnięcie terenu po wykonanym zadaniu. Z tym na terenach Spółdzielni niestety bywa różnie. Firmy te nie działają bezpośrednio na zlecenie Siemianowickiej Spółdzielni

Mieszkaniowej, więc nie ma gwarancji, że zrobią to od razu, mimo wyznaczonego zakresu robót i terminu. To wykonawcy o zasięgu regionalnym. Zarząd SSM w takich przypadkach wielokrotnie pisemnie ponagla, domagając się właściwego zwieńczenia robót i jak najszybciej.

Kolejna garść pytań/problemów/tematów, z jakimi najczęściej spotykają się pracownicy osiedlowych administracji w swojej codziennej pracy – w następnym wydaniu „Moje Spółdzielnia”.

Rafał Grzywoczek

Os. „Bańgów” Os. „Centrum” Os. „Chemik” Os. „Michałkowice” Os. „Młodych” Os. im. J. Tuwima Os. „Węzłowiec”

Większe i mniejsze zadania

Końcówka roku, to i ostatnie duże zadania, jakie założono do realizacji na ten rok. Oprócz nich, dominują typowo jesienne prace porządkowe i pielęgnacyjne. W ostatnich tygodniach administracje zajmowały się też między innymi realizacją wniosków mieszkańców nie wymagających dużych nakładów siłowych i finansowych...

Osiedle „Chemik”

Ruszył kolejny etap wymiany gazoociągu niskiego ciśnienia. A to oznacza kolejne roboty ziemne (przekopy) w osiedlu. Po wprowadzeniu rur gazowych do ziemi przy **Niepodległości**

niec listopada wypełniano liśćmi ostatnie brązowe worki.

Osiedlowi konserwatorzy wymienili odcinek poziomej ciepłej wody w piwnicy budynku przy ulicy **Władysława Reymonta 40**. Trwa wymiana wodo-



os. „Chemik”. Zanim nastąpi malowanie, montowane są korytka na instalacje multimedialne – Niepodległości 58

59-61-63, teraz podobnego zadania podjęto się w rejonie wieżowców przy **Walerego Wróblewskiego 69-71-73**, w sąsiedztwie Rynku Bytkowskiego – do **Walerego Wróblewskiego 61-63**.

Powoli zmierza ku końcowi remont dwóch klatek schodowych budynku przy ulicy **Alfonsa Zgrzebnioka 39-41**. Roboty tutaj rozłożono na dwa etapy: najpierw kilka miesięcy temu odremontowano partery, by teraz podjąć się kompleksowego malowania ścian wszystkich pięter. To ostatnie klatki przy tej ulicy, jakie pozostały.

Z kolei niebawem remontu doczekają się też klatki schodowe budynku przy ulicy **Niepodległości 58**. W tej chwili systematycznie montowane są w nich białe korytka na instalacje teletechniczne. Operatorzy multimedialni mają za zadanie je do nich przelożyć.

Administracja zleca też pojedyncze zadania na zewnątrz budynków, na przykład polegające na „łataniu dziur” w osiedlowych żywopłotach, uzupełniając je o nowe sadzonki.

Trwają w osiedlu kontrole szczelności gazu i sprawności wentylacji w mieszkaniach.

Osiedle „Bańgów”

W osiedlu „Bańgów” o tej porze roku dominują roboty typowo jesienne oraz instalacyjne i konserwatorskie. Pod ko-



os. „Chemik”. Robót ziemnych gazowych ciąg dalszy – W. Wróblewskiego 71-73

mierzy w mieszkaniach przy ulicach:

- **Marii Skłodowskiej-Curie**,
- **Władysława Reymonta**.

Po ostatnich intensywnych opadach deszczu pojawiły się pojedyncze przecieki z dachów do mieszkań. Administracja zleciła uzupełnienie papą termoizolacyjną fragmentów połaci, gdzie wystąpiła taka potrzeba – np. przy:

- **Władysława Reymonta 8**,
- **Marii Skłodowskiej-Curie 33, 37**.

Zgodnie z zapowiedzią, w rejonie klatki schodowej przy **Marii Skłodowskiej-Curie 75**, między dwoma schodami terenowymi, na fragmencie trawnika pojawił się niewielki klomb z krze-

wami ozdobnymi. Nabierze on właściwego koloru i kształtu dopiero wiosną.

W klatkach schodowych, gdzie wkrótce będzie miało miejsce malowanie – **Władysława Reymonta 26-36**, coraz mniej kabli pozostało do przeloczenia (schowania) w specjalnie przygotowane białe korytka. Tym zajmują się poszczególni operatorzy multimedialni.

Osiedle „Michałkowice”

Administracja pilotowała bądź pilotuje w osiedlu nadal trzy duże roboty.

Pierwsza z nich dotyczy wykonania drogi pożarowej do budynku przy ulicy **Przyjaźni 18-22**. W tej chwili zakończone są roboty ziemne na całej długości, a także wybrukowano wjazd od strony banku, czyli od ulicy **Kościelnej 34-36**.

Druga ważna sprawa to usuwanie glonów z elewacji. W listopadzie renowacji poddano dwie następne elewacje budynków – przy **Obróńców Warszawy 1 i 9**.

Trzeci poważny temat to doraźny remont balkonów budynku przy ulicy **Emilii Plater 21**.

Oprócz tego w osiedlu odbywają się

przeglądy wentylacji w mieszkaniach przy:

- **Przyjaźni 8-22**,
- **Kościelna 34, 36**,
- **Emilii Plater 21**,
- **Wyzwolenia 6**,

a także pomiary skuteczności zerowania – przy **Wyzwolenia 6, 8, 10**.

Osiedle im. Juliana Tuwima

Większość dużych robót przenosi się – co zrozumiałe w tym okresie – do klatek schodowych. I tak między innymi rozpoczęły się prace remontowe zmierzające do odświeżenia kilku kolejnych klatek osiedla – przy ulicy **Wojciecha Korfańskiego 6A, B, 7A, B i 9A, B**.
ciąg dalszy na str. 14

Os. „Bańgów” Os. „Centrum” Os. „Chemik” Os. „Michałkowice” Os. „Młodych” Os. im. J. Tuwima Os. „Węzłowiec”
ciąg dalszy ze str. 13

Najpierw uporządkowane zostaną klatki operatorów multimedialnych, po-

klatki schodowej, którego najważniejszym założeniem będzie odmalowanie wszystkich ścian.

ści osiedla było dodatkowe oznakowanie słupków przeszkodowych tak, by były one bardziej widoczne.

Z innych robót warto wspomnieć o odnowieniu znaków poziomych wyznaczających miejsca postojowe oraz tzw. „martwe pola” na parkingach przy ulicy **Józefa Bema 29 i 51**, czy też o realizacji zalecenia straży pożarnej dotyczącego wykonania „mokrego pionu” przy **Władysława Jagiełły 29A** al-

Większe i mniejsze zadania

przez schowanie ich do wspólnego korytka. Kolejnym etapem będzie malowanie klatek.

W innej części osiedla – przy ulicy **Leśnej 13** z kolei realizowane jest zalecenie straży pożarnej dotyczące

Niedawno od strony balkonowej budynku przy ulicy **Teatralnej** zamontowano na ścieżce ogrodzenie uniemożliwiające przejście pod balkonami, a przede wszystkim mające ograniczyć gromadzenie się w tym rejonie



os. „Młodych”. Ścieżka pod balkonami być może przestanie być miejscem gromadzenia się młodzieży – Teatralna



os. „Michałkowice”. Wykonano już początek drogi pożarowej do budynku Przyjaźni 18-22 – wjazd Kościelna 34-34

między innymi wykonania pionu hydrantowego (tzw. „mokrego pionu”) w budynku. Podobne roboty zostaną wykonane w dalszej kolejności przy:

- **Leśnej 15**

oraz **Hermana Wróbla 6**.

Jesienią administracja zajęła się też osiedlową zielenią. W zamian za usunięcie w ostatnim czasie drzewa, w listopadzie wkopano około 50 sztuk nowych niskopiętnych drzewek przy:

- **H. Wróbla 1-2, 6-7, 9-15,**

- **Wojciecha Korfantego 9-10.**

Po przeglądach budynków między innymi pod kątem kratki wentylacyjnych na zewnętrznych elewacjach, w kilku miejscach pojawiła się potrzeba ich uzupełnienia, tj. przy:

- **Wojciecha Korfantego,**

- **Hermana Wróbla.**

Po kontrolach gazowych (szczelności instalacji) przeszkoleni pracownicy zajmują się usuwaniem wykrytych nieszczelności.

Osiedle „Młodych”

Po ciemnozielonych algach pokrywających elewację frontową budynku przy **Alei Młodych 10-15** nie ma już śladu. W listopadzie dokończono ich usuwanie, a elewację odmalowano.

Trwa wymiana okien w klatce schodowej budynku przy ulicy **Walerego Wróblewskiego 2**. To właściwie poprzedza planowany tam duży remont

osiedla młodzieży z pobliskiej szkoły, na co uskarżali się od dłuższego czasu mieszkańcy. Teraz pojawił się też znak (od drugiej strony tejże ścieżki) z informacją „brak przejścia”.

Wkrótce mają zniknąć bohomyzy z cokołu budynku, bo administracja, przy sprzyjających warunkach atmosferycznych, przymierza się do ich zamalowania.

Według potrzeb administracja os. „Młodych” zleca z kolei przycinkę gałęzi drzew – ostatnio przy **Teatralnej 1-2**.

Osiedle „Węzłowiec”

W osiedlu wykonano drugą siłownię na wolnym powietrzu. Nowa atrakcja na cieplejsze miesiące mieści się w pobliżu ciągu sklepów przy ulicy **Grunwaldzkiej**. Administracja w ostatnich tygodniach nasadziła jeszcze wokół niej krzewy ozdobne, między innymi irgę płożącą i berberysy.

Z kolei mocno zaawansowane są już roboty renowacyjne elewacji budynku przy ulicy **Władysława Jagiełły 3**. Niebawem prace powinny zostać zakończone.

Na wniosek mieszkańców z klatek **Wł. Jagiełły 11D i 13A** administracja przygotowuje nowe miejsce na odpady do segregacji – dalej od okien, przy ulicy **Władysława Jagiełły 11A**. Innym postulatem mieszkańców tej czę-

ści o wymianie pionu ciepłej, zimnej wody oraz cyrkulacji w budynku przy **Władysława Jagiełły 39D**.

Osiedle „Centrum”

W „Centrum” dominuje od kilku tygodni temat odnawiania elewacji. W ramach kilkuletniego planu renowacji elewacji remontowane są ściany budynku przy ulicy **Hutniczej 3-5**. Do zakończenia został właściwie jeden segment – od głównej ulicy **Katowickiej**. Z kolei w innej części osiedla podjęto działania zmierzające do usunięcia ciemnozielonych narośli z elewacji. W tej chwili prace prowadzone są na budynkach przy **Ryszarda Gansińca 7 i 8**. Nie pierwsze i nie ostatnie tutaj w „Centrum”.

Poza elewacjami, z większych robót na uwagę zasługuje jeszcze kapitalny remont dachu budynku przy ulicy **Komuny Paryskiej 13** połączony z wymianą rynien.

Roboty związane z wymianą pionu lub pionu wodnego odbywały się ostatnio m.in. przy **Komuny Paryskiej 3, Spokojnej i Ryszarda Gansińca 6**.

Oprócz tego, sporo prac związanych z osiedlową zielenią. Według potrzeb przycinane są gałęzie drzew, gdzieś tam też dosadza się nowy żywopłot, jak ostatnio przy **Komuny Paryskiej 1-3-5**.

Os. „Bańgów” Os. „Centrum” Os. „Chemik” Os. „Michałkowice” Os. „Młodych” Os. im. J. Tuwima Os. „Węzłowiec”



os. „Bańgów”. Klomb więcej – M. Skłodowskiej-Curie 75



os. „Młodych”. Tu po szpecących glonach nie ma śladu – Aleja Młodych 10-15



os. „Bańgów”. W piwnicy wymieniono poziom wodny – Wł. Reymonta 40



os. „Młodych”. Trwa wymiana okien w klatce schodowej – W. Wróblewskiego 2



os. „Centrum”. Elewacja po renowacji godna uwagi – Hutnicza 3-5



os. „Michałkowice”. Usuwanie glonów, ważny temat. Tutaj już po – Obrońców Warszawy 1 i 9



Ciąg dalszy zdjęć str. 21

Choć trudno sobie dzisiaj to wyobrazić, jednak dawniej, szczególnie przed II wojną światową, w wielu śląskich domach – zamożnych czy tych biedniejszych – to betlejką, czyli szopką bożonarodzeniową była „ważniejsza” w domu w okresie świątecznym niż choinka... Kiedyś była stałym elementem wystroju świątecznego izby, w której odbywała się Wigilia.

Zwyczaj jej wystawiania zachował się jeszcze przez jakiś czas i po wojnie, ale stopniowo zaczął samoistnie zanikać. Dziś najczęściej, by zobaczyć szopkę bożonarodzeniową wybieramy się do kościoła. Parafie przygotowują je według własnego pomysłu. W indywidualnych domach to już rzadkość.

Zwyczaj robienia szopki

Pierwsze bożonarodzeniowe szopki w Europie powstały prawdopodobnie już w XIII wieku w Włoszech, choć jej korzeni możemy doszukać się już w IV wieku w Betlejem. Według przekazów, między innymi świętego Bonawentury z Bagnoregio, który spisał żywot św. Franciszka z Asyżu wiemy, że ten święty kościoła katolickiego w 1223 roku w małej miejscowości Greccio zainscenizował być może pierwszą żywą szopkę bożonarodzeniową na świecie. W grocie nieopodal tamtejszego klasztoru franciszkanów przedstawił wnętrze stajenki betlejemskiej w naturalnej skali, z figurą Dzieciątka Jezus w żłóbku, z ludźmi i zwierzętami. W postaci Świętej Rodziny wcielili się mieszkańcy Greccio, którym towarzyszyli wół i osioł. Odegrali oni na żywo scenę narodzenia Jezusa Chrystusa. Święty Franciszek uważał, że w ten sposób łatwiej dotrze ze swoim przekazem do prostych ludzi, anaoczniając im te wyjątkowe wydarzenia z nocy Bożego Narodzenia. Miał rację.

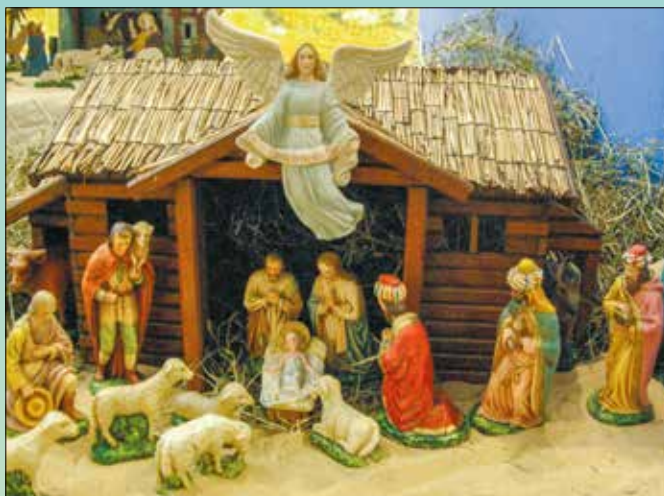
W ten sposób owo odtworzenie wydarzeń z betlejemskiej stajenki stało się zwyczajem w tej miejscowości. Już po śmierci św. Franciszka zakon franciszkanów wziął się za jego pielęgnowanie. Najpierw takie żywe szopki betlejemskie przygotowywano przy klasztorach franciszkanów, by później zwyczaj rozrósł się na całą Europę. W formie statycznej lub ruchomej stały się jednym z najważniejszych elementów kościoła okresu bożonarodzeniowego.

Szopki w Polsce...

Zwyczaj przygotowywania szopek betlejemskich w Polsce datuje się na XIII/XIV wiek. Tradycja zyskała olbrzymią popularność i tutaj miał w tym swój ogromny udział zakon francisz-

Boże Narodzenie

B e t l e j k a



kanów. Te przez nich przygotowywane wciąż są jednymi z najładniejszych i najczęściej odwiedzanych. Przykładu nie trzeba daleko szukać. W województwie śląskim, co roku tysiące wiernych w okresie świąt Bożego Narodzenia odwiedza Katowice-Panewniki, gdzie u tamtejszych franciszkanów mamy zarówno dużą szopkę ołtarzową wewnątrz bazyliki, żywą – na dziedzińcu klasztoru, jak i liczne ich

wykonania zgromadzone w przyklasztornym muzeum.

Trudno sobie wyobrazić święta bez tej szopki betlejemskiej. To już nie tyl-



ko inscenizacje, ale i makiety przedstawiające wyobrażenia miejsca i czasu narodzenia Jezusa Chrystusa.

Szopki w domach prywatnych zaczęły pojawiać się jednak dopiero w XVIII wieku. Mieszkańcy robili je w dwojaki sposób:

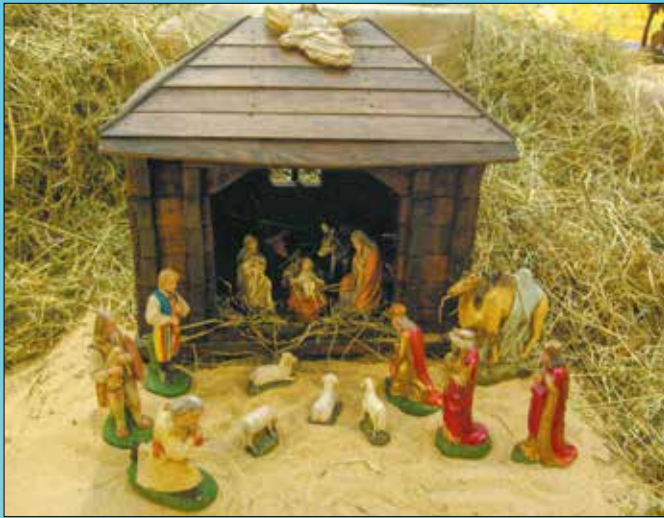
- pierwsza miała formę popularnej szopki betlejemskiej na wzór tych widzianych w kościołach, tylko w miniaturowym – z nieruchomymi figurkami Świętej Rodziny oraz pastuszków składających dary Dzieciątka. Taką szopkę zwykle stawiano pod choinką, a jeśli nie tam, musiały mieć swoje miejsce w izbie/pokoju,
- drugi rodzaj to szopka kukielkowa – unikatowa, spotykana tylko w kręgu kultury polskiej. I jak w teatrze kukiel-

kowym, tak i tutaj za pomocą kukiełek odgrywał się przedstawienie łączące dwa wątki, motywy: biblijny i świecki – obyczajowo-satyryczny.

...Betle(y)jki na Śląsku

W naszym regionie popularny był jednak zwłaszcza ten pierwszy rodzaj – szopki z nieruchomymi, luźno ustawionymi w stajence i wokół niej figurkami. Zawsze znajdowało się w niej Dzieciątko, Święta Rodzina, Trzej Kró-

lowie z darami, Anioł, pastuszkowie z owcami, wół oraz osiołek. Często wkomponowywano gwiazdę, a rza-



dziej spotykało się wielbłądy i inne zwierzęta.

Na początku takie figurki wyrabiano głównie z drewna. Z czasem, mniej więcej od połowy XIX wieku na masową skalę zaczęto wyrabiać je z gipsu lub wypalanej gliny. W dwudziestym wieku popularność zyskały figurki z papieru *mache*, czyli dającej się formować masy z rozdrobnionego i rozmiękczonego papieru z dodatkiem kleju, gipsu oraz uszlachetniającej kredy i barwników. Na tamten czas owe elementy szopki były drogie. Nie raz bywało, że zanim skompletowało się wszystkie miały 2-3 lata. Zawsze jednak zakupy zaczynało się od tych najważniejszych – Dzieciątka Jezus i Świętej Rodziny. Stajenkę oraz otoczenie zazwyczaj wykonywano samodzielnie według własnych pomysłów. Taka szopka betlejemka przechowywana była później w domach latami, czasem z pokolenia na pokolenie. Była ważniejsza niż choinka, której zwyczaj ubierania przyjmował się stopniowo, nie wszędzie od razu. Dlatego ważniejsza, bo szopkę bardziej utożsamiano ze świętami niż drzewko z bombkami i migającymi lampkami – w końcu to Boże Narodzenie. Tak wyglądały i wyglądają – choć już bardzo rzadko spotykane w domach – nasze śląskie betlejki.

W XX wieku, jeszcze w czasach zaborów, a zwłaszcza po II wojnie światowej bardziej popularne stały się szopki krakowskie, czyli bogato zdobione, intensywnie kolorowe, z charakterystycznymi wieżami, zawierające w sobie motywy patriotyczne i historyczne. Poniekąd wyparły z wielu domów te tradycyjne.

Dzisiaj widokiem betlejemskiej szopki cieszymy się najczęściej w kościele. To zaspokaja nasze potrzeby du-

Jak jednak piękne potrafiły być te domowe, ręcznie robione szopki w całości warto zająrzeć i zobaczyć na oko-



chowe. W domu w formie miniaturowej to nieczęsty już widok. Współcześnie, zwyczaj ubierania choinki bożonarodzeniowej zdecydowanie wy-

licznościowych wystawach w regionie – jak nie do franciszkanów w Katowicach-Panewnikach, to do Muzeum Górnośląskiego w Bytomiu.



part przygotowujące szopki. Mieszkania na czas świąt zwykle zdobimy jej pojedynczymi elementami: żłóbkiem, aniołkiem, owieczką, gwiazdą betlejemską.

Masz domową Betlejkę

– napisz, prześlij zdjęcia
Swoją drogą ciekawi jesteśmy czy w wśród rzeszy naszych Czytających dalszy na str. 19



kredyt gotówkowy

U nas raty zapadają w zimowy sen.

**Weź kredyt gotówkowy teraz,
a spłacać na wiosnę!**



*Justyna
Kowalczyk*

od **3,99%**¹
RRSO 12,02%

Siemianowice Śląskie
ul. Śląska 2

czynne pon.–pt. 9.00–17.00

 **Santander**
Consumer Bank

Propozycja karencji w spłacie pierwszej raty kredytu gotówkowego jest dostępna w okresie od 13.11.2018 r. do 31.01.2019 r.

¹ Dla Mistrzowskiego Kredytu Gotówkowego oferowanego przez Santander Consumer Bank S.A. z siedzibą we Wrocławiu wyczerpanie na podstawie przykładowego reprezentatywnego na dzień 06.11.2018 r. ustalonego zgodnie z ustawą o kredycie konsumenckim są następujące: stała stopa oprocentowania kredytu: 5,99%, całkowity koszt kredytu: 7 152,54 zł obejmuje: prowizję: 2 717,07 zł, odsetki: 4 427,37 zł, opłatę za wypłatę gotówki w kasie oddziału Banku: 8,10 zł. Rzeczywista Roczna Stopa Oprocentowania (RRSO) 10,89 %, całkowita kwota kredytu (bez kredytowanych kosztów): 25 000 zł; czas obowiązywania umowy: 60 miesięcy; całkowita kwota do zapłaty: 32 152,54 zł; wysokość 59 miesięcznych rat 540,87 zł, wysokość ostatniej 60 raty 540,61 zł.

Propozycja dotyczy Mistrzowskiego Kredytu Gotówkowego z wnioskowaną kwotą od 6 000 zł do 35 000 zł, z maks. okresem kredytowania 60 miesięcy i dostępna jest dla Nowych Klientów Banku rozumianych, jako pełnoletnie osoby fizyczne, posiadające pełną zdolność do czynności prawnych, z min. dochodem 2 500 zł netto, posiadających min. 5-mies. historię kredytową w raporcie BIK w sektorze bankowym, których na dzień zawarcia umowy o kredyt gotówkowy nie łączy i nie łączyła żadna umowa: pożyczki/kredytu gotówkowego, pożyczki/kredytu konsolidacyjnego, karty kredytowej, kredytu ratalnego z Santander Consumer Bankiem lub Santander Consumer Finance S.A. lub AIG Bank Polska S.A. Niniejsza propozycja nie jest ofertą w rozumieniu art. 66 Kodeksu Cywilnego. Ostateczna decyzja o warunkach i przyznaniu kredytu z uwzględnieniem oceny aktualnej sytuacji Klienta zostanie podjęta przez Santander Consumer Bank S.A.

s-533/12-18

Zdrowych i wesołych
Świąt Bożego Narodzenia
oraz Dosiego Roku życzy:

**TAXI
SIEMION**



CZTERY PORY ROKU Z TAXI SIEMION

32/228-11-06, 32/766-41-41

502 484 383

DOJAZD BEZPŁATNY DO KLIENTA

s-536/12-18

LOGUŚ

Niepubliczne Przedszkole Logopedyczne
LOGUŚ z oddziałami integracyjnymi



Fb.me/przedszkolelogus

Siemianowice Śląskie, ul. Zachodnia 1 (Bańków)
tel. 536-539-790 email: loguslogopedo@gmail.com

s-537/12-18

**SZKOŁA PŁYWANIA
MEGA** mgr Janusz Komenda

TEL. 602 487 305
www.megaplywanie.pl

s-410/5-15

dentomed
STOMATOLOGIA LECZĄCE SPECJALISCI

IMPLANTY, CHIRURGIA STOMATOLOGICZNA

Usuwanie zębów zatrzymanych i ósemek, resekcje korzeni, odbudowa kości

JEDNOWIZYTOWE LECZENIE KANAŁOWE Z MIKROSKOPEM

STOMATOLOGIA ESTETYCZNA, PROTETYKA- PEŁNY ZAKRES

KARDIOLOGIA, echo serca, holtery, **NEUROLOGIA**,

Leczenie chorób naczyń, USG - Doppler Duplex **REUMATOLOGIA**

STOMATOLOGIA - LECZENIE I PROTEZY ZĘBOWE NFZ

ul. E. Orzeszkowej 20, Siemianowice Śl. Michałkowice, www.dentomed.com.pl tel. 32 228-80-97

Wszystkim pacjentom życzymy zdrowych, rodzinnych Świąt BOŻEGO NARODZENIA

PRYWATNIE

s-223/12-18

Oszczędzając ciepło pamiętaj
o prawidłowej wentylacji!!!

Boże Narodzenie

Betlejkka

ciąg dalszy ze str. 17

betelników nie znajdują się tacy, u których co roku, od pokoleń, wysta-

41-106 Siemianowice Śl., ul. Bohaterów Westerplatte 20. Jeżeli będzie potrzeba przyjdziemy i zrobimy

wo do ich uzupełnienia, sprostowania, wglądu, usunięcia, ograniczenia przetwarzania i przenoszenia oraz wniesie-

Czas na karpia

- na niebiesko

1 kg karpia, 25 dag włoszczyzny, 0,25l octu, rzeżucha. Karpia oczyścić, usunąć wnętrzności, umyć, pokrajać w dzwonka. Pokrajaną włoszczyznę włożyć do rondla, posolić, zalać wrzącą wodą i ugotować. Gdy warzywa są miękkie, wlać ocet i do wrzącego wywaru kłaść dzwonka karpia. Gotować na słabym ogniu. Rybę wyłożyć na półmisek, posypać posiekaną rzeżuchą.

- po polsku w szarym sosie

Karpia około 1 kg zabijamy i skrzętnie zbieramy krew do filiżanki, do której wcisnęliśmy sok z cytryny. Rybę kroimy w dzwonka i po nasoleniu odstawiamy na 20 minut do chłodnego miejsca. Następnie wkładamy do płaskiego rondla i zalewamy wywarem (1/2l) ze średniego pokrajanego w paseczki selera, dużej cebuli, kieliszka czerwonego wina, kawałeczka skórki cytrynowej, kilku ziaren pieprzu, 1/3 łyżeczki zmielonego imbiru i soku z cytryny. Ugotowaną rybę przekładamy na półmisek i utrzymujemy w cieple. Wywar przecieramy przez gęste sitko, dodajemy krew z karpia, szklankę ciemnego piwa, 2-3 kostki cukru, łyżkę powideł ze śliwek, 5 dag ususzonego i utartego piernika, 5 dag obranych i posiekanych migdałów, 5 dag rodzynek oraz czubatą łyżkę masła. Sos gotujemy na małym ogniu i gorącym polewamy rybę ułożoną na półmisku.

- w maśle

1 karp, 1 kostka prawdziwego masła, sól. Rybę oczyścić, wypatroszyć, umyć. Odkroić głowę i ogon. Pokroić w dzwonka i je osolić. Rozpuścić masło w naczyniu do zapiekania i lekko zrumienić w nim rybę na kuchni. Wstawić do piekarnika żeby powoli doszła. Można podać z grochem z kapustą.

Życząc wszystkim smacznego, życzymy zachowania umiaru przy suto zastawionym wigilijnym stole.

Zdrowych Świąt

wiana jest własna, domowa Betlejkka. Z ogromną przyjemnością pokazemy takie realizacje (opisy, rysy historyczne mile wskazane) i prosimy o nadsyłanie zdjęć – w dobrej rozdzielczości – lub o kontakt z redakcją czy to na cotygodniowym redakcyjnym dyżurze czy też za pośrednictwem elektronicznej poczty na adres: **ssm@poczta.fm** lub pocztowy: **Redakcja „MS”**,

zdjęcia. Zgłoszenia można nadsyłać do 27 grudnia br. Wysłanie propozycji jest równoznaczne z wyrażeniem zgody na wykorzystanie danych osobowych: imię, nazwisko, adres, adres e-mail lub nr telefonu przez redakcję, do jednorazowej publikacji imienia, nazwiska i miejsca zamieszkania w kolejnym wydaniu „MS”. Dane podaję dobrowolnie i wiem, że mam pra-

nia sprzeciwu. Dane będą przetwarzane do 3 miesięcy. Pomyślimy o nagrodach niespodziankach.

Rafał Grzywocz

Materiał oparto na publikacji „Pójdźmy wszyscy do stajenki” R. Wróbla, a także artykule „Szopki betlejemskie” (gliwiczanie.pl). Zdjęcia z ekspozycji w Muzeum Górnośląskim w Bytomiu

Terminy zajęć piłkarskich w salach gimnastycznych:

- „Węzłowiec”, Zespół Szkół Sportowych - **poniedziałki**

- 19.00-19.45 dzieci 7-9 lat,
- 19.45-20.30 dzieci 10-12 lat.

- „Tuwima”, Szkoła Podstawowa nr 20 – **środy**

- 16.00-17.00 dzieci 7-9 lat,
- 17.00-18.00 dzieci 10-12 lat.

- „Bańgów”, Szkoła Podstawowa nr 16 – **środy**

- 16.30-17.30 dzieci 7-9 lat,
- 17.30-18.30 dzieci 10-12 lat.

- „Michałkowice”, Zespół Szkół Ogólnokształcących i Zawodowych – **czwartki**

- 17.00-18.00 dzieci 7-9 lat,
- 18.00-19.00 dzieci 10-12 lat.

Zajęcia dodatkowe w tym okresie się nie odbywają.

O Treningach - czytaj str. 31

25 lat „MS”

Nie miał szczęścia do odpowiedzi nasz konkurs z okazji 25-lecia „MS” i to mimo przedłużenia jego trwania o miesiąc. Okazało się bowiem, że wśród nadesłanych kilkunastu odpowiedzi tylko jedna była w pełni prawidłowa, a w 2 popelniono po jednym błędzie. Jako, że miała to być zabawa postanowiliśmy przyznać tym trzem osobom okolicznościowe nagrody.

Prawidłowe odpowiedzi brzmią:

- 1) Łączny nakład wszystkich wydań „MS” od 1. numeru do nr 301: 3.762.500 a do nr 302: 3.775.000 egzemplarzy.
- 2) Gazeta dociera do siedmiu osiedli.
- 3) Pierwsze wydania miały tylko czarno-biało-zielone okładki, środek był czarno-biały.
- 4) Stałe rubryki w „MS” od początku wydawania to:
 - O czym mówią gwiazdy, Moja kuchnia, Uśmiechnij się
 - Nagrody otrzymują:
 - Barbara **Brol**, ul. Władysława Reymonta 24,
 - Antoni **Giela**, ul. Grunwaldzka 2D,
 - Elżbieta **Tomczyk**, ul. Szarych Szeregów 3.

Laureatom gratulujemy i zapraszamy z dokumentem tożsamości po odbiór nagrody do Działu GZM od 12 grudnia.

Licho nie śpi

Jeszcze się zima nie rozpoczęła a z kraju już docierają informacje o zacinżeniach. Czad, zwany cichym zabójcą, mimo od lat prowadzonych akcji przestrzegających o tym zagrożeniu, wciąż zbiera swoje śmiertelne żniwo.

Z poglądowego rysunku zamieszczonego obok wynika, że z zagrożeniem związanym z czadem możemy mieć do czynienia w każdym miejscu naszego domu, mieszkania.

Chcę być bezpieczny/ bezpieczna, ale jak to zrobić?

Przed wszystkim należy pamiętać o stałym dopływie świeżego powietrza (z zewnątrz), a więc to, o co często apelujemy – rozszczelnić okna! – Nie róbmy z mieszkania konserwy. Stały dopływ tlenu, jest warunkiem prawidłowego spalania i swobodnego odpływu spalin.

Zagrożenia zatrucia czadem można uniknąć i stąd Komendant Miejski Państwowej Straży Pożarnej w Siemianowicach Śląskich bryg. mgr inż. Rafał Świerczek wystosował apel do mieszkańców. Czytamy w nim:

(...) Mamy kolejny sezon grzewczy, a wraz z nim zagrożenie, jakim jest tlenek węgla. Dlatego zwracam się z apelem i prośbą do wszystkich mieszkańców naszego miasta o zwrócenie szczególnej uwagi na stan techniczny użytkowanych urządzeń grzewczych oraz niezbędnych do ich funkcjonowania instalacji i przewodów.

Doświadczenia ostatnich lat pokazują jak wielkie niebezpieczeństwo grozi nam ze strony wadliwie działających, źle podłączonych, niewyczyszczonych lub nieostrożnie eksploatowanych pieców centralnego ogrzewania, piecyków przenośnych służących do dogrzania pomieszczeń, piecyków łazienkowych i innych tego typu urządzeń.

Podczas spalania materiałów palnych przy niedostatku tlenu w otaczającym powietrzu powstaje tlenek węgla, zwany popularnie czadem. Wdychanie nawet niewielkiej jego ilości może spowodować zatrucie, silny ból głowy, śpiączkę, a nawet śmierć. Czad jest gazem bezwonny, bezbarwny i pozbawionym smaku, blokuje dostęp tlenu do organizmu poprzez zajmowanie jego miejsca w czerwonych ciałkach krwi, co w większej dawce powoduje śmierć przez uduszenie.

Obowiązkiem właściciela lub zarządcy budynku jest zapewnienie odpływu,

czyli sprawności przewodów wentylacyjnych, spalinowych i dymnych. Natomiast właściwy napływ powietrza do

APFL
Komendanta Miejskiego Państwowej Straży Pożarnej w Siemianowicach Śląskich

Wraz zakończeniem lata zbliża się kolejny sezon grzewczy, a wraz z nim zagrożenie, jakim jest tlenek węgla. Dlatego zwracam się z apelem i prośbą do wszystkich mieszkańców naszego miasta o zwrócenie szczególnej uwagi na stan techniczny użytkowanych urządzeń grzewczych oraz niezbędnych do ich funkcjonowania instalacji i przewodów.

Doświadczenia ostatnich lat pokazują jak wielkie niebezpieczeństwo grozi nam ze strony wadliwie działających, źle podłączonych, niewyczyszczonych lub nieostrożnie eksploatowanych pieców centralnego ogrzewania, piecyków przenośnych służących do dogrzania pomieszczeń, piecyków łazienkowych i innych tego typu urządzeń.

Podczas spalania materiałów palnych przy niedostatku tlenu w otaczającym powietrzu powstaje tlenek węgla, zwany popularnie czadem. Wdychanie nawet niewielkiej jego ilości może spowodować zatrucie, silny ból głowy, śpiączkę, a nawet śmierć. Czad jest gazem bezwonny, bezbarwny i pozbawionym smaku, blokuje dostęp tlenu do organizmu poprzez zajmowanie jego miejsca w czerwonych ciałkach krwi, co w większej dawce powoduje śmierć przez uduszenie.

Obowiązkiem właściciela lub zarządcy budynku jest zapewnienie odpływu, czyli sprawności przewodów wentylacyjnych, spalinowych i dymnych. Natomiast właściwy napływ powietrza do mieszkań zależy tylko i wyłącznie od jego użytkownika.

Zgodnie z obecnie obowiązującymi przepisami z zakresu ochrony przeciwpożarowej na właściciela, zarządcy lub użytkownika obiektu, w którym odbywa się proces spalania paliwa stałego, ciekłego lub gazowego spoczywa obowiązek usuwania zanieczyszczeń z przewodów dymowych i spalinowych z częstotliwością:

- od palenisk opalanych paliwem stałym – co najmniej 1 raz na trzy miesiące,
- od palenisk opalanych paliwem płynnym i gazowym – co najmniej 1 raz na sześć miesięcy.

Niewłaściwa eksploatacja urządzeń grzewczo-kominowych oraz brak odpowiedniej wentylacji są najczęstszymi przyczynami pożarów i zatruc tlenkiem węgla w budynkach mieszkalnych.

Nie wszystkich sytuacji w życiu da się uniknąć, ale przynajmniej jesteśmy w stanie zabezpieczyć siebie i swoich bliskich przed możliwością utraty życia lub zdrowia poprzez zapewnienie odpowiedniego dopływu powietrza do naszych mieszkań i zamontowanych w nich urządzeń grzewczych.

JAK POMÓC PRZY ZATRUCIU TLENKIEM WĘGLA:

W przypadku objawów zatrucia tlenkiem węgla należy:

- zapewnić dopływ świeżego i czystego powietrza,
- wywieść osobę poszkodowaną w bezpieczne miejsce, jeśli nie stanowi to zagrożenia dla zdrowia osoby ratującej, a w przypadku zaistnienia takiego zagrożenia pozostawić przeprowadzenie akcji ewakuacyjnej służbom ratowniczym,
- wezwać niezwłocznie pogotowie ratunkowe i straż pożarną,
- jak najszybciej podać tlen,
- jeżeli poszkodowany nie oddycha, ma zatrzymaną akcję serca, należy natychmiast zastosować sztuczne oddychanie (np. metodą usta-usta) oraz masaż serca,
- nie wolno wpadać w panikę, kiedy znajdziemy dziecko lub dorosłego z objawami zaburzenia świadomości w kuchni, łazience, kotlewni lub garażu; należy jak najszybciej przystąpić do udzielania pierwszej pomocy.

PAMIĘTAJMY!

Od stosowania się do powyższych rad może zależeć nasze zdrowie i życie, jak również bezpieczeństwo naszych bliskich. A wystarczy jedynie odrobina przeczności.

Życzę Państwu i sobie, aby nadchodzący sezon grzewczy był wolny od informacji o śmiertelnych ofiarach tlenku węgla.

Ze strażakami pozdrawiam

Rafał Świerczek

Komendant Miejski Państwowej Straży Pożarnej w Siemianowicach Śląskich

mieszkań zależy tylko i wyłącznie od jego użytkowników.

NIE ZASLANIAJMY, ZAKLEJAJMY KRATEK WENTYLACYJNYCH I OTWORÓW NAWIEWNYCH

- To prowokowanie losu.

przed każdą kąpielą w wannie czy pod prysznicem, przewietrzmy łazienkę!!!

Chroń się przed „cichym zabójcą”:

- stosuj mikrowentylację okien i drzwi,
- zainstaluj nawiewniki powietrza,
- jeśli wymieniasz okna – sprawdź poprawne działanie wentylacji,
- zainwestuj w czujkę tlenku węgla lub wykrywającą także inne gazy niebezpieczne dla człowieka. Zamontuj ją np. w pomieszczeniu sypialnym i śpij bez obaw.

Zgodnie z obecnie obowiązującymi przepisami z zakresu ochrony przeciwpożarowej na właściciela, zarządcy lub użytkownika obiektu, w którym odbywa się proces spalania paliwa stałego, ciekłego lub gazowego spoczywa obowiązek usuwania zanieczyszczeń

z przewodów dymowych i spalinowych z częstotliwością:

- od palenisk opalanych paliwem stałym – co najmniej 1 raz na trzy miesiące,
- od palenisk opalanych paliwem płynnym i gazowym – co najmniej 1 raz na sześć miesięcy.

Niewłaściwa eksploatacja urządzeń grzewczo-kominowych oraz brak odpowiedniej wentylacji są najczęstszymi przyczynami pożarów i zatruc tlenkiem węgla w budynkach mieszkalnych.

Nie wszystkich sytuacji w życiu da się uniknąć, ale przynajmniej jesteśmy w stanie zabezpieczyć siebie i swoich bliskich przed możliwością utraty życia lub zdrowia poprzez zapewnienie odpowiedniego dopływu powietrza do naszych mieszkań i zamontowanych w nich urządzeń grzewczych.

JAK POMÓC PRZY ZATRUCIU TLENKIEM WĘGLA:

W przypadku objawów zatrucia tlenkiem węgla należy:

- zapewnić dopływ świeżego i czystego powietrza,
- wywieść osobę poszkodowaną w bezpieczne miejsce, jeśli nie stanowi to zagrożenia dla zdrowia osoby ratującej, a w przypadku zaistnienia takiego zagrożenia pozostawić przeprowadzenie akcji ewakuacyjnej służbom ratowniczym,
- wezwać niezwłocznie pogotowie ratunkowe i straż pożarną,
- jak najszybciej podać tlen,
- jeżeli poszkodowany nie oddycha, ma zatrzymaną akcję serca, należy natychmiast zastosować sztuczne oddychanie (np. metodą usta-usta) oraz masaż serca,
- nie wolno wpadać w panikę, kiedy znajdziemy dziecko lub dorosłego z objawami zaburzenia świadomości w kuchni, łazience, kotlewni lub garażu; należy jak najszybciej przystąpić do udzielania pierwszej pomocy.

PAMIĘTAJMY!

Od stosowania się do powyższych rad może zależeć nasze zdrowie i życie, jak również bezpieczeństwo naszych bliskich. A wystarczy jedynie odrobina przeczności.

Życzę Państwu i sobie, aby (...) sezon grzewczy był wolny od informacji o śmiertelnych ofiarach tlenku węgla.”

Nie bagatelizujmy tych informacji w tym przypadku jakoś to będzie oznaczać może śmiertelne zatrucie. pes

Większe i mniejsze zadania

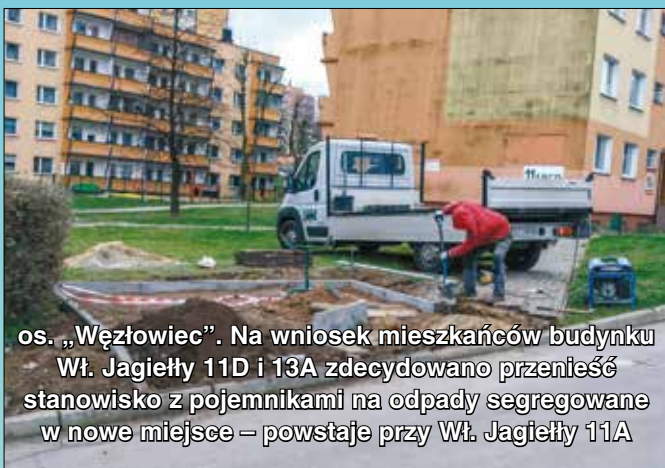
Czytaj str. 15



os. „Centrum”. Trwa uzupełnianie osiedlowych żywopłotów – Komuny Paryskiej 1-3-5



os. „Węzłowiec”. Realizując zalecenia Straży Pożarnej w klatce schodowej przy Wł. Jagiełły 29A zakładano mokry pion



os. „Węzłowiec”. Na wniosek mieszkańców budynku Wł. Jagiełły 11D i 13A zdecydowano przenieść stanowisko z pojemnikami na odpady segregowane w nowe miejsce – powstaje przy Wł. Jagiełły 11A

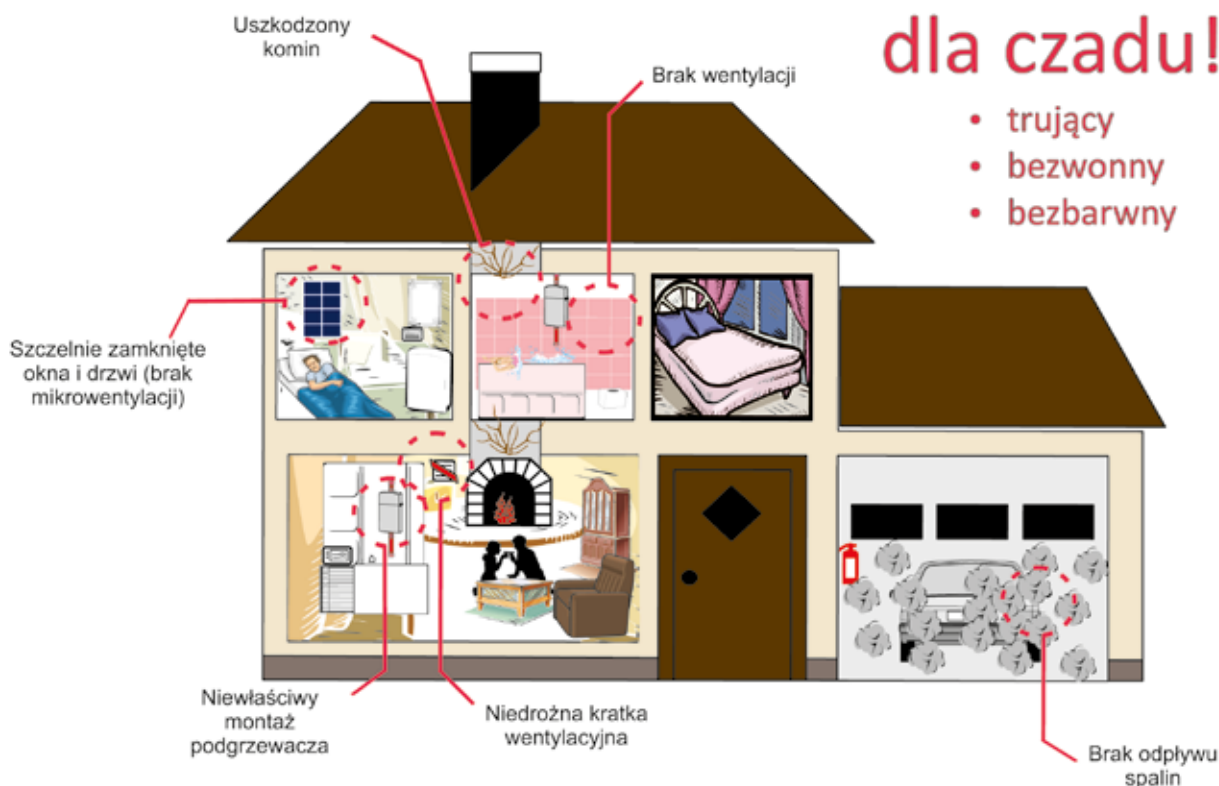


„Tuwima”. Przy W. Korfantego 2A kontynuowano naprawę balkonów – pogoda była wymarzona

Miejsca powstawania tlenku węgla

NIE dla czadu!

- trujący
- bezwonny
- bezbarwny



NIERUCHOMOŚCI

NR LICENCJI 12985

✓ SKUP MIESZKAŃ
ZA GOTÓWKĘ

✓ SKUTECZNE
POŚREDNICTWO,
DORADZTWO

41-106 Siemianowice Śląskie
ul. W. Wróblewskiego 19
tel. 32 608-07-14,
509 498 648

s-250/7-18

SKUP MIESZKAŃ!!!

Natychmiastowa płatność gotówką

- splata zadłużeń, hipotek, zajęć komorniczych, itp.
- lokale zastępcze lub zamiany, odstępnę, przeprowadzki
- pomoc w uregulowaniu stanu prawnego



tel. 508 077 284

**W każdy poniedziałek,
w godzinach od 15.30 do 16.30
w siedzibie Siemianowickiej
Spółdzielni Mieszkaniowej,
ul. Boh. Westerplatte 20,
tel. 32-6091-405.**

PEŁNI DYŻUR dziennikarz „MS”

**PRZEZ 24 GODZINY NA DOBĘ NAD-
SYŁAJ PYTANIA, SWOJE PROBLE-
MY NA KONTO POCZTOWE „MS”:
ssm@poczta.fm**



ZAKŁAD USŁUG POGRZEBOWYCH

Siemianowice Śląskie,
ul. Śmiłowskiego 15

- profesjonalna obsługa ceremonii pogrzebowych
- całodobowy przewóz zmarłych
- pogrzeby tradycyjne i kremacje
- atrakcyjne ceny (pogrzeb już od 1500 zł)
- natychmiastowa wypłata zasiłku pogrzebowego
- kompleksowa pomoc w załatwieniu formalności pogrzebowych

całodobowo 601 49 39 11, 601 49 39 10
www.pogrzebysiemianowice.pl

s-467/7-16

ZAKŁAD POGRZEBOWY

Eugeniusz Trzoński

ul. św. Barbary 24, Siemianowice Śląskie
tel. 32-220-31-60

TRUMNY, KRZYŻE, KLEPSYDRY, KREMACJA, CHŁODNIA, KWIATY
WYPŁATA ZASIŁKU POGRZEBOWEGO ZUS

- Usługi grabarskie na cmentarzu św. Antoniego

tel. całodobowe: 601 426 991, 32-288-40-45



Rok założenia
1990

s-730/10-16

*Przypominamy,
że na adres:*

gzm@ssm.siemianowice.pl
**można nadsyłać
pocztą elektroniczną
BEZPOŚREDNIE UWAGI,
PROBLEMY
dotyczące działu GZM**

H. M. Kosmala

USŁUGI POGRZEBOWE



Siemianowice Śląskie,
ul. Niepodległości 35;
ul. Kościelna 51;
ul. Boh. Westerplatte 31

☎ 32 765-38-71 lub 506 178 147

Oferujemy Państwu:

- Pochówek tradycyjny i z kremacją
- Całodobowy transport zmarłego w kraju i zagranicą
- Szeroki asortyment trumien oraz urn, a także palm, wieńców i bukietów
- Własną chłodnię, windy do opuszczania trumien i urn, baldachim pogrzebowy
- Oprawę muzyczną ceremonii pogrzebowej
- Usługi grabarskie na terenie cmentarza w Bytkowie (przy parafii św. Ducha)
- Natychmiastowa wypłata zasiłku pogrzebowego

WIĘCEJ INFORMACJI NA NASZEJ STRONIE: WWW.HMKOSMALA.PL

s-694/12-15



Szanowni P.T. Czytelnicy

Informujemy, że anonimami, szczególnie z uwagami personalnymi kierowanymi do innych osób, zajmować się nie będziemy. Uważamy, że tak, jak przedstawiamy się nieznanym podczas pierwszego spotkania, co należy do dobrego tonu, tak należy przedstawić się, pisząc czy też telefonując do nas.

Prosimy też o zwięzłe przedstawienie nurtującej sprawy i przemyślane zdania, większą odpowiedzialność za słowo, które nie będzie naruszało czyjś dobrej imienia i nie będzie odebrane jako pomówienie. Maksyma, jaką należy się kierować, jest jedna: słowo wróblem wyleci, a wołem wraca, słowo... zabija.

Od czasu do czasu zdarza się, że ktoś pisze do redakcji i domaga się indywidualnej odpowiedzi oraz szczegółowych wyjaśnień, mimo że poruszona sprawa ma szerszy wymiar. Zastrzegamy, że nie udzielamy indywidualnych odpowiedzi tym bardziej, że często przedstawione życzenie, bardziej brzmiące jak żądanie, wymaga szperania w działkach dokumentów.

Prosimy też o nienadsyłanie pytań z zastrzeżeniem, że mają nie być publikowane, bo takich dopisków nie będziemy respektować, o ile sprawa dotyczyć będzie większej liczby osób, które również nurtują podobne wątpliwości i które w sąsiedzkich pogaduszkach o takich problemach debatują. Istotą

tej rubryki jest poruszanie spraw, na które oczekujecie Państwo rzeczowych odpowiedzi i dlatego też może się zdarzyć, że na jakiś problem nie odpowiemy w danym miesiącu, bo np. Wasza wiadomość dotarła do nas zbyt późno, by ją dogłębnie, zgodnie ze stanem faktycznym, wyjaśnić.

Przypominamy również, by w przypadkach, gdy niezbędne jest przekazanie danych osobowych w celu wyjaśnienia indywidualnej sprawy, obowiązkowo podawać cały adres i dopisać zdanie o wyrażeniu zgody na odtajnienie swych danych i ich przetwarzanie oraz przekazanie odpowiednim komórkom organizacyjnym Siemianowickiej Spółdzielni Mieszkaniowej.

Szanowni Państwo,

coraz częściej przesyłacie nam zdjęcia z terenów osiedli. To cieszy. Informujemy, że zdjęcia te nie zawsze nadają się do publikacji ze względu na ich techniczną jakość. Wymagania druku są bezwzględne i zdjęcie musi być prawidłowo naświetlone, nieporuszone i ostre. Dodatkowo musi być wykonane w odpowiedniej rozdzielczości. Większość fotografujących nie zwraca uwagi na rozdzielczość lub świadomie wybiera najmniejszą, bo takie zdjęcie zajmuje najmniej miejsca na karcie pamięci. Tym samym taka fotografia, by była dobrej jakości w druku, często miałaby wymiar znaczka pocztowego. Prosimy mieć te uwagi na względzie lub nie liczyć na publikację.

Zajmuje miejsce parkingowe

Bardzo proszę o usunięcie samochodu zaparkowanego od roku przy ulicy Grunwaldzkiej 5 między klatką a i b. Jest to białe Seicento.

Trzykrotnie zgłaszany był już monit do Straży Miejskiej.

Joasia

Dane do wiadomości Redakcji.

Zarząd SSM: Kwestia braku miejsc parkingowych to temat pojawiający się non stop w licznych wypowiedziach, listach i stąd też każde zajmowanie miejsca przez dłuższy czas drażni szukających możliwości zaparkowania. Pamiętać jednak musimy, że wywiezienie pojazdu musi być wykonane zgodnie z prawem i muszą być spełnione określone warunki np. nie jest zapłacone ubezpieczenie.

W sprawie usunięcia opisywanego przez Panią samochodu, Administracja Osiedla „Węzłowiec” wystosowała odpowiednie pismo do Straży Miejskiej w Siemianowicach Śląskich i otrzymała odpowiedź, że zostaną podjęte czynności zmierzają-

ce do usunięcia tego pojazdu z zajmowanego miejsca postojowego.

Jednocześnie, mając na uwadze blokowanie dostępności miejsca



parkingowego przez opisany samochód, do Straży Miejskiej zostanie skierowane kolejne pismo w tej sprawie.

Co z TVP SPORT?

Dzień dobry.

Co ostatecznie z kanałem TVP SPORT? Czy będzie dostępny w Azarcie? Czy UPC zajęło już stanowisko w tej sprawie?

Beata M.

Dane do wiadomości Redaktora.

Zarząd SSM: W ramach obowiązującej umowy i opłaty 8 złotych za pakiet tzw. Azart UPC nie jest w stanie dostarczać dodatkowych programów i tym samym nie jest możliwe podłączenie wspomnianego przez Panią kanału. Każda zmiana

ilościowa w pakiecie łączy się jednocześnie ze wzrostem opłaty.

Zsyp do zamknięcia?

Dzień dobry, chciałabym prosić, by administracja ponownie wysondowała, na ile wśród mieszkańców budynku przy Powstańców 46A jest zgoda na zamknięcie zsypu. Czytałam w bieżącej gazecie, że gdzie indziej mieszkańcy też z czasem dopiero dojrzelili do decyzji o zamknięciu zsypu w ich budynku.

Mam nadzieję, że tak stanie się w końcu i u nas w wieżowcu, bo śmierdzi na klatce już od samego wejścia i trochę nam wstyd przed gośćmi z zewnątrz.

Wydaje mi się, że wyjście z domu, tyle że z workiem ze śmieciami w ręce, nie uczyni dużego problemu, a mieszkańca nam się będzie o wiele przyjemniej – bez „towarzystwa” cuchnących odpadów.

Pozdrawiam serdecznie.

Mieszkanca Powstańców 46A

Dane tylko do wiadomości Redakcji.

Zarząd SSM: Administracja Osiedla
ciąg dalszy na str. 24

W każdy poniedziałek, w godzinach od 15.30 do 16.30 w siedzibie Siemianowickiej Spółdzielni Mieszkaniowej, ul. Boh. Westerplatte 20, tel. 32-6091-405.

PEŁNI DYŻUR dziennikarz „MS”

PRZEZ 24 GODZINY NA DOBĘ NADSYŁAJ PYTANIA, SWOJE PROBLEMY NA KONTO POCZTOWE „MS”:

ssm@poczta.fm

ciąg dalszy ze str. 23
la „Centrum” kilkakrotnie, w ciągu ostatnich trzech lat, przeprowadzała ankiety wśród mieszkańców budynku przy Powstańców 46A w sprawie



ie zgody na likwidację zsympów i proponowała w zamian wybudowanie zadaszonych i zamykanych śmietników. Niestety, wyniki ankiet były

niekorzystne dla zwolenników likwidacji, co tym samym uniemożliwiło podjęcie dalszych działań.

Siemianowicka Spółdzielnia Mieszkaniowa dokłada wszelkich starań, aby zsympy w budynkach mieszkalnych były drożne a z tytułu ich eksploatacji nie towarzyszył mieszkańcom nieprzyjemny zapach. Temu celowi służą okresowe dezynsekcje połączone z użyciem środków likwidujących przykrą woń.

Informujemy, że Administracja przeprowadzi kolejne ankiety doty-

czącej likwidacji uciążliwych dla wielu zsympów. Panią prosimy o zgłoszenie się do Zarządu lub Adminis-



tracji w celu nawiązania współpracy w tym zakresie.

Mamy nadzieję, że problem ten zostanie rozwiązany z korzyścią dla mieszkańców budynków przy ul. Powstańców.

REDAKCJA NIE ZAWSZE PODZIELA ZAMIESZCZONE NA ŁAMACH OPINIE, POGLĄDY CZYTELNIKÓW

tel. 32 229-44-74

Niepubliczny Zakład Opieki Zdrowotnej
Kontrakt z NFZ.

STOMATOLOGII

Chirurgia stomatologiczna i protetyka

MICHAŁKOWICE, PL. Bohaterów Września 1
Poniedziałek - piątek 9.00 - 20.00

s-159/3-13

W każdy poniedziałek,
w godzinach od 15.30 do 16.30
w siedzibie Siemianowickiej
Spółdzielni Mieszkaniowej,
ul. Boh. Westerplatte 20,
tel. 32-6091-405.

PEŁNI DYŻUR dziennikarz „MS”

PRZEZ 24 GODZINY NA DOBĘ NAD-
SYLAJ PYTANIA, SWOJE PROBLE-
MY NA KONTO POCZTOWE „MS”:
ssm@poczta.fm

WIMAR

OKNA DRZWI

- ROLETY
- ANTYWŁAMANIOWE
- BRAMY GARAŻOWE
- POKOJOWE
- MOSKITIERY
- PRZESUWANE

REMONTY MIESZKAŃ

Siemianowice Śl., ul. Kasztanowa 8
tel. 32 765-78-96, 603 800 139

mail: oknawimar@interia.pl

s-421/7-13

PRACOWNIA PROTETYCZNA

KICIŃSKA AGNIESZKA

ul. Zgrzebnioka 39
tel. 662 289 338

RABAT 10%

- naprawy ekspresowe
- protezy zębowe
- szyny wybielające,
relaksacyjne
- korony, mosty

s-162/11-13

AUTO SERWIS

PIOTR WASZKIEWICZ

Siemianowice Śl.
Bytków, ul. Waloszka 24a
tel. 32-228-62-00, 601 433 092

oferuje usługi:

- blacharstwa
 - lakiernictwa
 - mechaniki samochodowej
- Kredytowanie napraw powypadkowych
Skup samochodów uszkodzonych
czynne w godz. 7.00 - 16.00

s-154/11-09

ELEKTROSERWIS

Arkadiusz Czaplą

**!NAPRAWA!
SPRZĘTU AGD**

Tel. 32 765-84-15,
502 950 844

Bytków ul. Niepodległości 24,
- naprzeciwko „Tesco”

s-7/4-18

**MECHANIKA POJAZDOWA
I DIAGNOSTYKA**

MICHAŁ SZAFRAŃSKI

- GEOMETRIA KÓŁ 3D
- DIAGNOSTYKA KOMPUTEROWA
- NAPRAWY GŁÓWNE I BIEŻĄCE

tel. 32 228-62-61

Michałkowice, ul. Maciejkowska
czynny w godz. 8.00 - 16.00

s-155/9-15

**ELEKTROMECHANIKA
SAMOCHODOWA**

- naprawy
- autoalarmy
- centralne zamki
- sprzęt audio

MONTAŻ - SERWIS

Siemianowice Śl. - Bytków
ul. Waloszka 40, tel. 601 717 182

s-895/08-17

Segregując śmieci

**- oszczędzasz Swoje pieniądze
i chronisz Swoje środowisko naturalne!!!**



OGŁOSZENIA drobne - ramkowe

A.A.AUTOKARY, 53, 55, 57 miejsc, przewozy nad Bałtyk, wycieczki krajowe, wesela, kina, teatry.
#DarTransTur zaprasza,
tel. 512 385 600

A.A GAZ – serwis – naprawa, konserwacje, wymiana piecyków łazienkowych i kuchennych, centralne ogrzewanie, ul. Szkolna 6/9,
tel. 606 596 765

A.A. EKSPRESOWE usuwanie awarii wodno-kanalizacyjnych,
tel. 506 601 278

A.A. KOMPLEKSOWE remonty łazienek i mieszkań, kosztorysy, projekty, prace dofinansowywane z PFRON-u, faktury, doradztwo, 20 lat praktyki,
tel. 506 601 278

ARISTON, junkers, termet, ferroli, fondital, serwis, naprawa, wymiana pieców gazowych,
tel. 505 484 434,
602 449 907, 32 735-64-57

AWARIE instalacji, naprawa pieców gazowych,
tel. 601 477 527

CHCESZ zarabiać większe pieniądze? Podejmij pracę jako opiekunka seniorów w Niemczech. Czeka na Ciebie atrakcyjny bonus jesienno-zimowy! Zgłoś się już dziś! Katowice, ul. Kościuszki 49/2,
tel. 506 288 940

CHEMIA, matematyka,
tel. 609 313 634

CZĘŚCI do AGD, piece gazowe i 1001 innych drobiazgów. Sklep „Paula”, ul. Oświęcimska 4B,
tel. 533 336 454, (32) 765-30-41

CZYSZCZENIE dywanów, wykładzin, tapicerki karcherem, skuteczne odplamianie, Siemianowice Śląskie,
tel. 604 243 950

ELEKTRYK - usługi, wymiana tablic licznikowych i bezpiecznikowych, usuwanie awarii elektrycznych, instalacje elektryczne, wymiana - modernizacja,
tel. 662 653 111

ELEKTRYCZNE usługi,
tel. 502 362 393

FIRMA remontowo-budowlana Rem-Bud i Dekor świadczy usługi: kafelkowanie, zabudowy g/k, sufity podwieszane, gładzie, malowanie, instalacje wod-kan, elektryczne, gazowe, szafy pod zabudowę,
tel. 510 896 202, 506 470 309

JUNKERS, Termet. Naprawa, konserwacja, wymiana, tel. 733 336 959

KAFELKOWANIE, remonty, gładzie, tynki, regipsy, tel. 668 222 496

KOMPLEKSOWE remonty mieszkań i budowa domu od podstaw,
tel. 531 006 922

ŁAZIENKI - kompleksowe usługi,
tel. 516 310 510

MALOWANIE, tapetowanie, panele, gładzie,
tel. 609 255 283

MATEMATYKA, fizyka: średnia, wyższa; przygotowanie do matury,
tel. 661 149 299

MEBLE na wymiar, szafy, kuchnie, komody, lady itp., tel. 510 724 303

NAPRAWA i regulacja okien PCV,
tel. 602 314 720

OPIEKUNKA (emerytka) podejmie pracę przy osobie starszej (możliwe 24 h/doba), tel. 513 063 961

REGULACJA i naprawa okien PCV, wymiana uszczelek, tel. 602 314 720

REMONTY mieszkań, malowanie, tapetowanie, gładzie, panele, tynki ozdobne, regipsy, tel. 696 018 114

REMONTY wnętrz: malowanie, gładzie, elektryka, wod-kan, zabudowy, tel. 799 971 984

TELEWIZORY, naprawa u klienta, gwarancja na usługi. Siemianowice Śląskie – dojazd bezpłatny. Anteny cyfrowe. Czynne 9:00 do 20:00 oprócz niedziel, tel. 32 228-26-75, 601 347 250

TELEWIZORY naprawa u klienta,
tel. 603 898 300

TRANSPORT, przewieziemy meble, lodówkę, pralkę, tel. 666 843 799

USŁUGI remontowe - kafelkowanie,
tel. 517 356 893

ZATRUDNIĘ opiekunkę jako drugą osobę do opieki nad chorą żoną - z Chemika lub okolic. Około 8-9 godzin tygodniowo, tel. 509 215 379

ZŁOTA RĄCZKA - wszystkiego rodzaju naprawy hydrauliczne, elektryka, gazowe, ślusarstwo. Regulacja i naprawa okien, kompleksowe remonty. Tanio – solidnie. Najlepszy fachowiec w mieście, tel. 503 427 475

„MS” CZEKA NA TWOJĄ REKLAMĘ do 20. każdego miesiąca tel. 32 609-14-05

REKLAMY CZARNO-BIAŁE

- moduł 5,7 x 5,0 cm - 100,42 zł
- drobne /słowo/ - 1,23 zł

DROBNE RAMKOWE

- 2/3 modułu, 19,00 cm² - 66,94 zł
- 1/2 modułu, 14,25 cm² - 50,21 zł
- 1/3 modułu, 9,50 cm² - 33,47 zł
- 1/4 modułu, 7,13 cm² - 25,10 zł

REKLAMY KOLOROWE

- moduł 5,7 x 5,0 cm:
- strony środkowe - 120,98 zł
- strony:
- druga i przedostatnia - 151,23 zł
- strona ostatnia - 181,47 zł

CENY REKLAM BRUTTO

OGŁOSZENIA drobne

MIESZKANIOWE

DO WYNAJĘCIA mieszkanie 2-pokojowe, ul. Krucza, **tel. 605 762 766**

KUPIĘ kawalerkę lub małe dwupokojowe mieszkanie w Siemianowicach, **tel. 500 043 187, 888 214 908**

KUPIĘ mieszkanie 2 pok. w Siemianowicach Śl., **tel. 881 652 241**

KUPIĘ mieszkanie 4-pokojowe na ul. Jagiełły lub Grunwaldzkiej lub zamienię 3-pokojowe na większe w tej samej okolicy, **tel. 608 375 830**

KUPIĘ mieszkanie w Siemianowicach, **tel. 602 172 527**

KUPIĘ mieszkanie do kapitalnego remontu, **tel. 531 006 922**

KUPIĘ mieszkanie 3-pokojowe, **tel. 881 652 241**

OGŁOSZENIA mieszkaniowe, www.mpgkim.com.pl

KUPIĘ mieszkanie do remontu na Bytkowie, za gotówkę, **tel. 517 790 012**

POSZUKUJĘ mieszkania w Siemianowicach do zakupu, **tel. 602 172 527**

SPRZEDAM mieszkanie po kapitalnym remoncie - „Bańgow”, **tel. 531 006 922**

SPRZEDAM mieszkanie M-3 w centrum Siemianowic, **tel. 603 779 355**

SPRZEDAM mieszkanie 2-pokojowe 48 m², ul. Zgrzebniocka, **tel. 601 456 321**

ZAMIENIĘ kawalerkę własnościową w bloku na większe. Spłacę zadłużenie lub dam odstępnę, **tel. 601 456 321**

ZAMIENIĘ mieszkanie i spłacę zadłużenie, **tel. 509 954 191**

ZAMIENIĘ mieszkanie 36 m² w Centrum na parterze a podobny metraż na wyższym piętrze, **tel. 512 003 253**

ZAMIENIĘ mieszkanie 30 m² na osiedlu „Chemik” na większe w Michałowicach, **tel. 519 804 806**

RÓŻNE

KUPIĘ antyki, starocie, **tel. 502 670 037**

KUPIĘ skrzypce i akordeon, **tel. 518 228 772**

SYLWESTER! „Malwa”, Siemianowice, ul. E. Plater, dobra zabawa w dobrej cenie, **tel. 693 176 123**

SAMOCHODOWE

KUPIĘ każdy samochód, **tel. 660 476 276**

GARAŻ do wynajęcia wolnostojący, os. „Chemik”, okolica wieżowców, **tel. 690 126 115**

KUPIĘ garaż Grunwaldzka - Łokietka, lub zamienię z Wróblewskiego, **tel. 505 053 309**

SPRZEDAM garaż w Michałowicach na ul. Budryka, tzw. Falklandy, **tel. 601 265 172**

SZUKAM garażu do wynajęcia, w okolicy ul. Władysława Jagiełły. Mogę zapłacić z góry za kwartał lub za pół roku, ewentualnie miesięcznie - do omówienia i uzgodnienia, **tel. 608 505 636**



APTEKI

CAŁODOBOWA, ul. Jana Pawła II 13 **tel. 32 761-11-00**

ul. M. Dąbrowskiej 2, Poniedziałek-piątek 8.00-18.00, sobota 8.00-13.00 **tel. 32 228-28-89**

ul. Wł. Jagiełły 4, Poniedziałek-sobota 9.00-21.00, niedziela 10.00-17.00 **tel. 517 446 651**

ul. Jaworowa 2 Poniedziałek-piątek 7.30-18.30, (dojście od ulicy Grabowej) sobota 8.00-13.00 **tel. 32 228-21-46**

ul. ks. J. Kapicy 8, Poniedziałek - piątek 8.00-20.00, sobota 8.00 - 18.00, niedziela 10.00 - 18.00 **tel. 695 988 988**

ul. ks. J. Kapicy 10, Poniedziałek-piątek 8.00-21.00, sobota 8.00-21.00, niedziela 9.00-18.00, **tel. 32 229-21-40**

ul. Kościelna 39, Pon.-pt. 8.00-20.00, sobota 8.00-16.00, **tel. 32 733-80-09**

ul. W. Korfanteo 5, Poniedziałek-piątek 8.00-20.00, sobota 8.00-14.00 **tel. 32 228-12-18**

ul. Kościelna 61, Poniedziałek-piątek 7.00-18.00, sobota 7.30-12,30 **tel. 32 229-01-71**

ul. 1-go Maja 5, Poniedziałek-piątek 8.00-19.00, sobota 9.00-14.00 **tel. 32 220-00-74**

ul. Michałkowicka 7, Poniedziałek-piątek 8.00-20.00, sobota 8.00-14.00 **tel. 32 766-84-38**

ul. Niepodległości 23, Poniedziałek-piątek 8.00-19.00, sobota 8.00-14.00 **tel. 32 228-01-60**

ul. Niepodległości 29, Poniedziałek-piątek 8.00-19.00, sobota 8.00-18.00 **tel. 32 228-33-70**

ul. Okrężna 19, Poniedziałek-piątek 8.00-20.00, sobota 8.00-14.00 **tel. 733 015 804**

ul. Olimpijska 2, Poniedziałek-piątek 8.00-19.00, sobota 8.00-13.00 **tel. 32 762-82-43**

ul. Jana Pawła II 1, Poniedziałek-piątek 7.30-19.00, sobota 8.00-14.00 **tel. 32 765-96-69**

ul. Jana III Sobieskiego 30, Poniedziałek-piątek 8.00-18.00, sobota 8.00-12.00 **tel. 32 765-92-05**

ul. K. Szymanowskiego 8, Poniedziałek-piątek 8.00-19.00, sobota 9.00-13.00 **tel. 32 229-83-09**

ul. Śląska 6, Poniedziałek-piątek 7.00-19.00, sobota 8.00-13.00 **tel. 32 228-20-07**

ul. Śląska 17, poniedziałek - piątek 7.00-21.00, sobota 8.00-15.00, **tel. 32 209-02-35**

CAŁODOBOWA
ul. Śląska 13 **tel. 32 204-66-22**

ul. W. Wróblewskiego 28, Poniedziałek-piątek 8.00-18.30, sobota 8.00-13.00 **tel. 32 228-80-40**

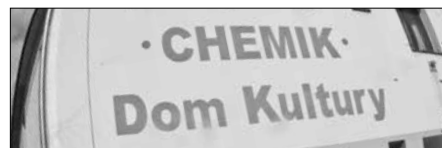
ul. Wyzwolenia 17, Poniedziałek-piątek 8.00-19.00, sobota 9.00-14.00 **tel. 32 228-43-46**



APTEKI

**Zadbaj o swoje bezpieczeństwo
zwróć uwagę na obce osoby w Twoim budynku!!!**

Terminy zajęć zespołów i kółek zainteresowań DLA KAŻDEGO: dzieci, młodzieży, dorosłych, seniorów...



PONIEDZIAŁEK

Ognisko muzyczne 13.00 – 20.00
 Klub Seniora (Klub „Centrum”) 16.00 – 20.00
 Gimnastyka dla Pań
 – sala Szkoły Podstawowej nr 1 18.15 – 19.00
 Nauka tańca nowoczesnego 18.30 – 20.00

WTOREK

Chór Seniorów DK „Chemik” 13.00 – 15.00
 Stowarzyszenie Amazoнок „RAZEM” 16.00 – 20.00
 Spotkania sekcji krótkofalarskiej 16.00 – 21.00
 Spotkania sekcji strzeleckiej 16.30 – 19.00
 Nauka tańca nowoczesnego 16.45 – 19.00

ŚRODA

Polski Związek Niewidomych
 – Klub „Centrum” 14.00 – 18.00
 Sekcja brydżowa 15.00 – 20.00
 Sekcja skatowa 16.00 – 21.00

Zespoły instrumentalno-wokalne 17.00 – 20.00
 Spotkania Stowarzyszenia „LAURA” 16.30 – 22.00
 (ostatnia środa miesiąca)
 Gimnastyka „Tai-chi” 18.00 – 19.30

CZWARTEK

Gimnastyka dla Pań
 – sala Szkoły Podstawowej nr 1 18.00 – 18.45
 Klub Seniora DK „Chemik” 16.00 – 20.00
 Zespoły instrumentalno-wokalne 17.00 – 20.00

PIĄTEK

Spotkania sekcji krótkofalarskiej 16.00 – 21.00
 Zajęcia tenisa stołowego 16.30 – 20.30
 (jeżeli nie odbywają się w tym terminie inne imprezy – kontakt telefoniczny)
 Spotkania TKKF „Rytm” i MTKKF 17.00

NIEDZIELA

Zebrania członków PZHGP 10.00 – 13.00
 (trzecia niedziela miesiąca)

Więcej informacji pod numerem telefonu 32 228-20-90 lub stronie internetowej – www.domkultury.siemianowice.pl

Połam głowę

Od jakiegoś czasu publikujemy zagadki logiczne i sudoku – łamigłówkę pochodzącą z Japonii.

Rozwiązanie sudoku opublikujemy w kolejnym wydaniu „MS”, a zagadek logicznych – szukaj na stronach bieżącego wydania.

Życzymy miłej zabawy i udanego trenowania umysłu.

Dwanaście litrów

Masz 12 litrów wody w dwunastolitrowym naczyniu. Za pomocą naczyń o pojemności 5 i 8 litrów odmierz 6 litrów wody.

Sąsiedzi

Ci czterej sąsiedzi dobrze się znają.

Inżynier imieniem Andrzej często grywa w szachy z panem Abackim, co



najmniej równie często, jak w warcaby grywają mecenas Cabacki z panem Bolesławem.

Pan Dariusz jest filatelistą. Redaktor Dabacki wydrukował ostatnio interesujący wywiad z jednym ze swych sąsiadów, doktorem Czesławem.



Zaden z panów nie ma monogramu, który składałby się z dwu jednakowych liter.

Jakie mają imiona i jak się nazywają oraz kim są z zawodu wszyscy czterej sąsiedzi?

Sześć zapalek i cztery trójkąty równoboczne

Jak przy pomocy 6 zapalek, nie łamiąc ich, ułożyć 4 trójkąty równoboczne?

Rozwiązanie SUDOKU polega na wpisaniu brakujących cyfr w ten sposób, by w każdym poziomym rzędzie i w każdej pionowej kolumnie oraz w każdym wyróżnionym małym kwadracie 3x3 znalazły się wszystkie cyfry od 1 do 9. Każda z tych cyfr w rzędzie, w kolu mnie, czy małym kwadracie może być wpisana tylko raz.

Rozwiązanie SUDOKU 11/18

2	6	4	7	3	8	9	5	1
9	1	8	4	2	5	6	3	7
5	7	3	6	9	1	8	2	4
8	3	9	2	7	6	4	1	5
7	4	2	5	1	9	3	6	8
1	5	6	8	4	3	7	9	2
6	2	1	3	8	4	5	7	9
3	8	7	9	5	2	1	4	6
4	9	5	1	6	7	2	8	3

SUDOKU 12/18

2	3	6			1			
5					7			
9				6	4	5	3	2
		9	4			7		
3		1		5		2		8
		8			2	6		
7	4	5	3	2				9
			6					7
			7			4	2	5

Makówki

1,5 l mleka, 5 dużych łyżek cukru, 300 g maku (zmielonego na sucho), 2 – 3 pszenne bułki, orzechy laskowe i włoskie oraz rodzynki (du-

MOJA KUCHNIA

żo) według upodobania, *wiórki kokosowe*. Rodzynki wymoczyć mocno lub lepiej pogotować, by ładnie napęczniały. Zagotować mleko i dodać cukier oraz dobrze zmielony mak. Całość powtórnie zagotować, cią-

Świąteczne słodkości

gle mieszając, by mak się nie przypalił – uwaga masa będzie gęstnieć – i wyspać rodzynki oraz drobno pokrojone orzechy laskowe z włoskimi. Bułeczki pokroić na plastry. Układać warstwami w szklanej misce naprzemian warstwa maku – kawałki bułki (polewamy bułki chochlą i nie żałujemy maku). Zakończyć „przekładanie” warstwą maku. Makówkę pozostawiamy do wystygnięcia. Jeśli makówki okażą się zbyt suche np. bułka była zbyt czerstwa, można je delikatnie zmoczyć ciepłym mlekiem. Wierzchnią warstwę maku posypujemy wiórkami kokosowymi i dekorujemy rodzynkami, orzechami laskowymi i włoskimi.

Kutia

Pszemica łuskana 1 szklanka, mak 1 szklanka, rodzynki 3 garście, orzechy włoskie łuskane 1 szklanka, migdały blanszowane 1/2 szklanki, miód 1/2 szklanki, figi garść, daktyle garść, skórka pomarańczowa kandyzowana 3 łyżki, śmietanka 18 % (opcjonalnie) 1/2 szklanki.

To tradycyjne danie wigilijne to krewa alternatywa dla makowca czy klusek z makiem.

Pszenicę optukać, zalać wodą i zostawić na noc. Następnego dnia ugotować. Mak zalać wrzątkiem i ugotować. Odcedzić, przepuścić przez maszynkę 2 razy. Bakalie pokroić, ale nie bardzo drobno. Miód rozpuścić jeśli skrzystalizował. Wymieszać wszystkie składniki kutii poza śmietanką. W razie potrzeby dodać więcej miodu. Śmietankę dolać tuż przed podaniem. Niektórzy uważają, że dodawanie śmietanki do kutii to zbrodnia, jeśli nie znamy biesiadników podajmy więc śmietankę oddzielnie.

**Jakie będą święta?****BARAN**
21.III. - 20.IV

Przed świętami będziesz miał trochę kłopotów finansowych, co spowoduje obawę, czy uda się urządzić Boże Narodzenie na takim, jak zawsze poziomie. Nie będzie jednak tak źle. Tuż przed świętami otrzymasz premię lub inną gratyfikację.

BYK
21.IV. - 21.V.

Zmartwi Cię trochę, że nie przyjadą goście z zagranicy, których bardzo oczekiwałeś. Zrekompensuje to trochę wizyta kogoś z kraju, kogo dawno nie widziałeś. Tak więc dni świąteczne upłyną w miłej atmosferze, przy suto zastawionym stole.

BLIŹNIĘTA
22.V. - 21.VI.

Chociaż dużo czasu spędzasz z rodziną przy choince, to jak zwykle trochę go wygospodarujesz na dłuższy spacer i lekturę. Przed świętami pomyślisz o tym, żeby kupić nie tylko świąteczne smakołyki, ale również i coś ciekawego do poczytania.

RAK
22.VI. - 22.VIII.

Panie urodzone pod tym znakiem zwyczajowo dużo czasu poświęcą, żeby w czasie świąt wszystko było tak, jak nakazuje tradycja obowiązująca w Waszym domu. Gdy nadejdą święta będziesz trochę zmęczona, ale wysiłek zostanie doceniony.

LEW
23.VII. - 22.VIII.

W domu Lwa, jak zwykle podczas świąt, będzie dużo gości, a przyjemności stołu będą przeplatane przyjemnościami dyskusji. Nie trzeba dodawać, że głównie słychać będzie pana domu. Święta urozmaici wspólne śpiewanie kolęd.

PANNA
23.VIII. - 22.IX.

Święta w domu Panny będą tradycyjne, takie, jak były jeszcze za czasów babć i dziadków. Panie Panny świetnie gotują, a więc na świątecznym stole nie zabraknie smakołyków. Choinka też będzie pięknie ubrana.

WAGA
23.IX. - 23.X.

Długo się Wago zastanawiałaś, czy na święta nie pojechać do jakiejś miejscowości wypoczynkowej i... wreszcie doszłaś do wniosku, że mimo wszystko najlepiej będzie wyjechać. Dobrze zrobiłaś, bo będą to naprawdę miłe święta.

SKORPION
24.X. - 22.XI.

Święta upłyną Ci w miłej, rodzinnej atmosferze pod warunkiem, że nie weźmiesz do domu niedokończonych prac z biura, żeby trochę popracować. Nie wiele zrobisz, a popsujesz sobie i domownikom świąteczny odpoczynek.

STRZELEC
23.XI. - 21.XII.

Twoich bliskich ucieszą prezenty, jakie dla nich przygotowałeś, szczególnie ucieszą się dzieci. Ty również otrzymasz pod choinkę dużo upominków, a jeden z nich będzie Ci szczególnie miły ze względu

KOZIOROŻEC
22.XII. - 20.I.

Przed świętami wydawało Ci się, że będziesz musiał wydać dużo pieniędzy, ale gdy potem wszystko obliczysz, okaże się, że nie jest tak źle. Może dlatego, że mniej niż zwykle wydałeś na zakup wszelakich używek.

WODNIK
21.I. - 20.II.

Będziesz mieć pięknie udekorowane mieszkanie i smaczne potrawy. W czasie tych świąt spotka Cię wielka niespodzianka. Do Twoich drzwi Wodniku zadzwoni ktoś, o kim sądziłeś, że nigdy, a w każdym razie nieprędko go zobaczysz.

RYBY
21.II. - 20.III.

W domu ludzi spod znaku Ryb ze świąt najbardziej cieszą się dzieci. Pewnie dlatego, że rodzice nie szczędzą starań, aby najmłodszy przeżył niezapomniane świąteczne chwile, a Boże Narodzenie utrwaliło się mocno w ich pamięci.

Krzyżówka Świąteczna z hasłem nr 12/2018 r.

Znaczenie wyrazów:

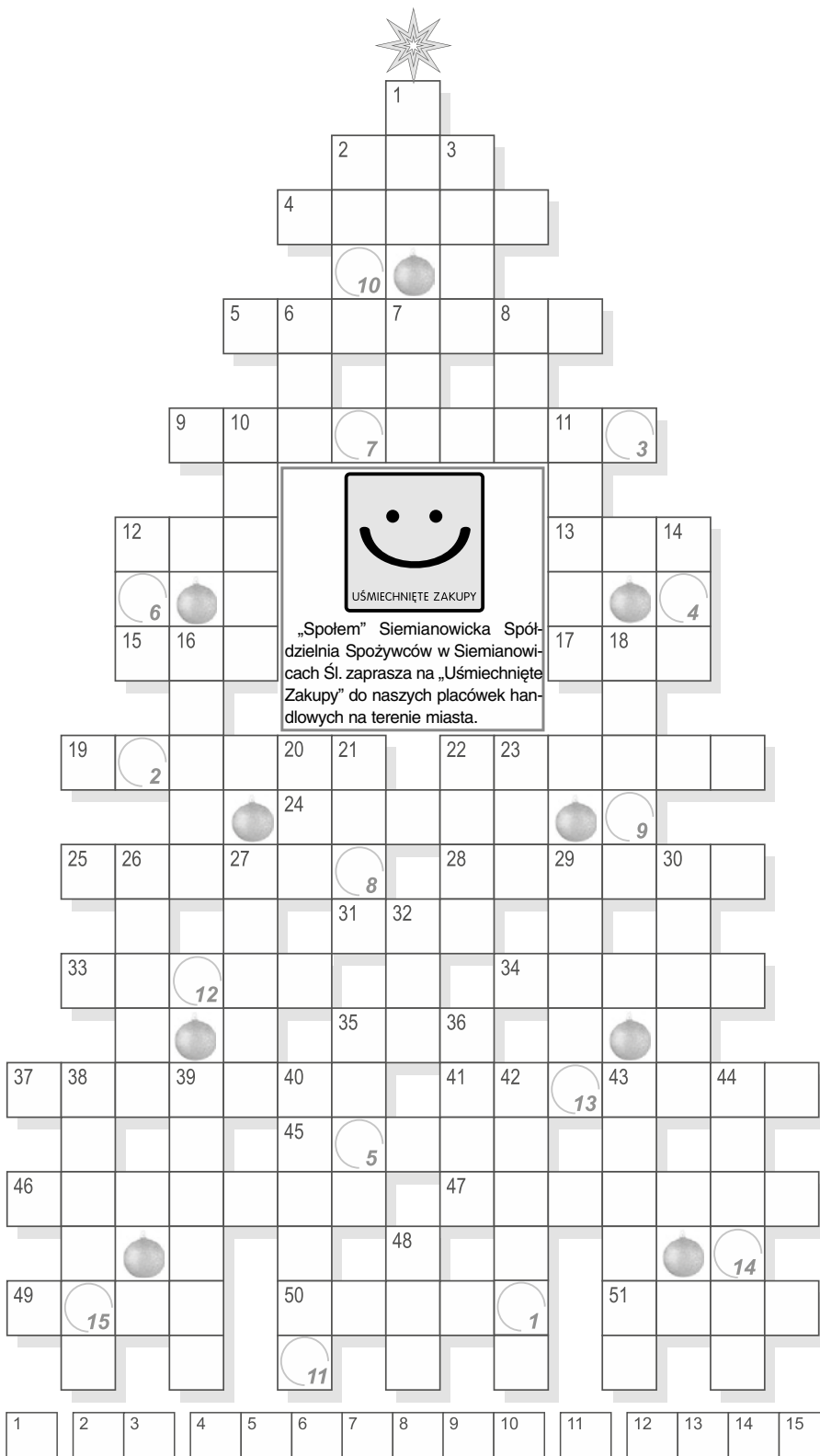
POZIOMO: 2. Siatka na ryby; 4. Kawiarnia; 5. Strzela w Noc Sylwestrową; 9. Chodzą z szopką lub gwiazdą; 12. Pieje o świcie; 13. Pytanie; 15. Dola; 17. Buraczana zieler; 19. Świąteczna ozdoba; 22. Wisi na choince; 24. Fartuch lekarza; 25. Streszczenie dokumentu; 28. Dawna nazwa tataraku; 31. Jej nie wypada; 33. Mają płozy; 34. Zimowa atrakcja z saniami; 35. Angielski pan; 37. Robi meble; 41. Malinowa czwórka; 45. Rozpadlina skalna; 46. Zapachy do ciast; 47. Łamany w wigilijny wieczór; 49. Wiadomość w kopercie; 50. Rodzina motyli nocnych; 51. Ma fanów.

PIONOWO: 1. Na makówce; 2. Roślina oleista; 3. Ryba królewska na Wigilię; 6. Roztwór koloidowy; 7. Skrajnie nowoczesny styl bycia; 8. Arabski Jan; 10. Haftowany na stole; 11. Ozdobna blaszka; 12. Stępka; 14. Staje w gardle; 16. Rewir; 18. Pamiętnik; 20. Kolega igreka; 21. Ogon lisa; 22. Antał; 23. Koleżanka Ali; 26. W gronie muz; 27. Zespół fachowców; 29. Panna spod jaworu; 30. Bohaterów Westerplatte gdzie nasza redakcja; 32. Tylko pozostało ich kilka do Nowego 2019 roku; 35. Na okrętkę i fastryga; 36. Pora dnia; 38. Mały tort; 39. Zdobi choinkę; 40. Magistrat; 42. Teczka sztabowca; 43. Rzeczy konkretne; 44. Bezsilność; 48. Obok Adama.

Litery z pól dodatkowo ponumerowanych od 1 do 15 dadzą rozwiązanie krzyżówki, które prosimy przesyłać do dnia **22 grudnia 2018 r.** na adres: **SSM ul. Bohaterów Westerplatte 20** z dopiskiem: **Redakcja „Moja Spółdzielnia” – Krzyżówka nr 12/2018** (decyduje data stempla pocztowego) lub adres poczty elektronicznej redakcji „MS”: **ssm@poczta.fm** z obowiązkową informacją w temacie wiadomości: **Krzyżówka nr 12/2018** – decyduje data wysłania e-maila.

Nagrody za rozwiązaniem krzyżówkę nr 11/2018 z hasłem: *Budynek to jeszcze nie dom* otrzymują: **Michał Karafiot**, ul. W. Korfańtego 2A (I); **Wanda Gruszka**, ul. Niepodległości 61F (II); **Anita Nowaczyk**, ul. Powstańców 46A (III).

Zwycięzcom gratulujemy i zapraszamy (z dowodem osobistym) do działu GZM po odbiór wygranych. Fundatorem pierwszej nagrody jest „SPOŁEM” Siemianowicka Spółdzielnia Spożywców,



ców, a pozostałych – Siemianowicka Spółdzielnia Mieszkaniowa.

Uwaga: Wysłanie rozwiązania jest równoznaczne z wyrażeniem zgody na wykorzystanie danych osobowych (imię, nazwisko, adres, adres e-mail lub nr telefonu) przez redakcję w celu przeprowadzenia konkursu/krzyżówki, w tym publikacji w miesięczniku „Moja Spółdzielnia” imienia, nazwiska i miej-

sca zamieszkania wskazanego w nadesłanym rozwiązaniu) do jednorazowego losowania i publikacji jego wyniku w kolejnym wydaniu „MS”. Dane podaję dobrowolnie i wiem, że mam prawo do ich uzupełnienia, sprostowania, wglądu, usunięcia, ograniczenia przetwarzania i przenoszenia oraz wniesienia sprzeciwu. Dane zwycięzców będą przetwarzane do 12 miesięcy.

Odpady okołoswiąteczne

W okresie świątecznym i noworocznym osiedlowe śmietniki zapełniają się znacznie szybciej niż zwykle. Wiadomo – święta oznaczają gruntowne porządki przed i... porządkowanie po świętach (odpady kuchenne, opakowania po prezentach). Przy stosowaniu się do kilku wskazówek można znacznie ograniczyć coroczny śmietnikowy, rażący w oczy, bałagan.

Kilka rad dla mieszkańców:

- przestrzegajmy terminów wywozów odpadów wielkogabarytowych - starajmy się dopasować duże „gabarytowe” porządki, przedświąteczne zakupy mebli do tzw. „wystawki” w oparciu o harmonogram ich wywozu. Z zabudowy wielorodzinnej odbywa się raz na dwa tygodnie. Odpady najlepiej wystawić w przeddzień, bo odbiór jest od wczesnych godzin rannych.

Najbliższe grudniowe terminy wywozu odpadów wielkogabarytowych:

Rejon I:

19 grudnia (środa). Ulice z zasobami mieszkalnymi SSM: **Hermana Wróbla, Wojciecha Korfanteo, Szarych Szeregów, Jana Stęślickiego, ZHP, Teatralna, Aleja Młodych, Boh. Westerplatte, Śląska, Jana Pawła II, Ryszarda Gansińca, Spokojna, Michałkowicka 17-23A, Komuny Paryskiej, Krucza, Powstańców, Brzozowa, Piaskowa.**

Rejon II:

20 grudnia (czwartek). Ulice: **ks. Jana Kapicy, Hutnicza, Jedności, Okrężna, Leśna, Tadeusza Kościuszki, ks. Konstantego Damrota.**

Rejon III:

12 grudnia (środa) i 27 grudnia (czwartek). „Chemik” i „Węzłowiec” w całości. Ulice: **Walerego Wróblewskiego, Niepodległości, Alfonsa Zgrzebnioła, Plac Józefa Skrzeka i Pawła Wójcika, Władysława Ja-**

giełły, Władysława Łokietka, Grunwaldzka, Jana Polaczka.

Rejon IV:

13 grudnia (czwartek) i 28 grudnia (piątek). „Michałkowice i „Bańgów”

- dostarczajmy odpady selektywnie zbierane do Punktu Selektywnej Zbiórki Odpadów Komunalnych (ulica **Wyzwolenia**, za przedsiębiorstwem Labor sp. z o.o.). Zużyte let-



Trzymajmy się terminów wywozek.

w całości. Ulice: **Obróńców Warszawy, Emilii Plater, Władysława Andersa, Marii Dąbrowskiej, Władysława Sikorskiego, Przyjaźni, Kościelna, Stawowa, Wyzwolenia, Marii Skłodowskiej-Curie, Władysława Reymonta, Karola Szymanowskiego.**

- zgniatajmy w miarę możliwości odpady selektywnie zbierane (np. butelki typu PET, tetrapaki, kartony, inne opakowania itp.) co przyczyni się do maksymalnego wykorzystania przestrzeni w pojemnikach do selektywnej zbiórki odpadów komunalnych,

nie opony również tutaj można zostawić.

- przemyślimy zakupy – nie kupujemy żywności w nadmiarze. Pamiętajmy, iż nieskonsumowana żywność trafia do kosza

Jak zapewnia **Damian Kołakowski** – Naczelnik Wydziału Gospodarki Komunalnej, Urząd Miasta na bieżąco będzie monitorował sytuację odpadów komunalnych i zadania realizowane przez MPGKiM w okresie okołoswiątecznym, w celu ograniczenia bałaganu na śmietnikach. rg



Katechетка pyta Jasia:

- Jasiu, kiedy Adam i Ewa byli w rajcu?
- Jesienią.

- A dlaczego akurat jesienią? - pyta zdziwiona katechетка.

- Bo wtedy dojrzewają jabłka.



Tatusiu, jak byłeś mały, to też dostawałeś od swojego taty lanie?

- No pewnie!

- A dziadek od swojego taty?

- Oczywiście!



- A pradiadek?

- Też! Ale dlaczego pytasz?

- Bo chciałem się w końcu dowiedzieć, kto zaczął...



Zdenerwowany tata do Jasia:

- Dlaczego znowu dostałeś pałę z historii?

- Bo nie chciałem wyjść na skarżypytę.

- Jak to?

- Bo pani mnie pytała, kto zabił Juliusza Cezara.



Mały zajączek budzi się rano i idzie nad rzeczka. Zaczyna się przeciągać po dobrze przespanej nocy i mówi:

- Oj, jak ja się wyśpię, to każdemu dam radę i nie boję się nikogo.

W tym samym momencie w lustrze rzeki dostrzega niedźwiedzia stojącego za nim i szybko dodaje:

- Ale jak się nie wyśpię, to straszne głupoty opowiadam.

MIESIĘCZNIK SIEMIANOWICKIEJ SPÓŁDZIELNI MIESZKANIOWEJ



Adres redakcji: 41-106 Siemianowice Śl., ul. Boh. Westerplatte 20, tel. 32-6091-400, 32-6091-405, e-mail redakcji: ssm@poczta.fm
Redaguje zespół. Redaktor naczelny: Piotr Sowisło. Druk: „Kolumb”, Chorzów. Nakład: 12500 egzemplarzy.

Materiały i listy prosimy nadsyłać na adres redakcji. Za treść ogłoszeń redakcja nie odpowiada. Redakcja nie zawsze zgadza się z opiniami, poglądami czytelników, zamieszczonymi na łamach. Materiałów nie zamówionych redakcja nie zwraca i zastrzega prawo do dokonywania skrótów w listach i nadsyłanych tekstach. **Ogłoszenia drobne** przyjmowane są we wszystkich administracjach SSM do 20. każdego miesiąca. Wydawca - „PIR” s.c. Prezes - Piotr Sowisło, tel. 605 256 775. Numer zamknięto 3 grudnia 2018 r.

Być jak Messi, Ronaldo, Lewandowski

Dobrze, że pod dachem

Trudno byłoby sobie wyobrazić ganiących dziś za piłką dzieciaków na boiskach wielofunkcyjnych. Dzięki współpracy SSM z Urzędem Miasta darmowe treningi odbywają się od listopada w szkolnych salach gimnastycznych i cieszą się niesłabnącym powodzeniem!

Na cotygodniowych, popołudniowych treningach piłkarskich zwykle pojawia się grupa kilkunastu dzieci. Pod okiem trenera szlifują podstawowe elementy gry w piłkę nożną, by później wspólnie cieszyć się z gry podczas sparingów, będących drugą częścią zajęć. Nie by-

ją, a pomagają – oceniał 10-letni **Bartek Janikowski**.

- *Mi też się tutaj podoba. Taki trening zaczyna się od podstawy: najpierw taka rozgrzewka, robimy łatwe ćwiczenia stopami, potem są takie slalomiki z piłką. To jest potrzebne, żeby nie*

V Turniej Świąteczno-Noworoczny

Poza zajęciami piłkarskimi odbywającymi się każdego tygodnia, od czasu do czasu organizowane są dzieciom okolicznościowe turnieje. Grudniową tradycją od kilku lat jest Turniej Świąteczno-Noworoczny. Tym razem



Harmonogram treningów w salach gimnastycznych - czytaj str. 19



to treningu, żeby chętnych do gry brakowało. Zajęcia się przyjęły, a dzieci chętnie z nich korzystają. Zwłaszcza teraz, gdy pogoda do gry na boisku nie taka...

- *Chodzę tu już półtora roku i można tu fajnie spędzić czas. Można się kiwać, trochę powygłupiać z kolegami, chciałbym nauczyć się tu prawdziwych piłkarskich zwodów* – stwierdził 10-letni **Mateusz Leśków**.

- *O treningach powiedział mi kolega Mateusz. Zobaczyłem jak to jest, spodobało mi się i trenuję. Wydaje mi się, że już się nauczyłem lepiej kiwać, jestem szybszy i mam lepszą nogę do strzałów. Podobają mi się też ćwiczenia przed meczami. Nie przeszkadza-*

złapać jakiejś kontuzji w grze. Na końcu dopiero rozgrywamy mecze. Na hali zajęcia wolę bardziej od tych na dworze. Stojąc na bramce, jak jest gol piłka wraca od razu na boisko szybko odbijając się od ściany, zaś na otwartym boisku, zanim wyciągnę w czasie treningu piłkę z siatki, to trzech innych zawodników strzela mi gole, tu nadążam – opowiadał 9-letni **Oskar Świetlik**.

Na treningach od czasu do czasu pokazują się również nowe dziewczynki, chcące spróbować gry w piłkę nożną. - *Bardzo chciałam chodzić na piłkę nożną. Może dlatego, że mój kuzyn gra i powiedziała mi, że też taka będę* – powiedziała z uśmiechem **Emilka Wicik**.

organizatorzy wyznaczyli jego datę na środę popołudniu **19 grudnia br. od 16.00** a miejsce **Kompleks Sportowy „Michał” w Michałkowicach**. Adresowany będzie dla uczestników treningów piłkarskich w wieku 7-9 lat, czyli grup młodszych. Starsze grupy będą miały swój turniej już w przyszłym roku, w okolicach Świąt Wielkanocnych.

Zapisy wciąż otwarte

Nadal można zapisywać dzieci na treningi. Nie kosztują nawet złotówki. Wystarczy przyjść z dzieckiem na jedno z zajęć i wypisać odpowiednią deklarację, jaką mają przy sobie trenerzy. Należy pamiętać jednak o sztywno ustalonym przedziale wiekowym 7-12 lat (funkcjonują dwie grupy - 7-9 i 10-12 lat). rg

Biało-czerwono i uroczyscie

11 listopada br. obchodziliśmy setną rocznicę odzyskania przez Polskę Niepodlegoci. Głwne uroczysto-
ści w naszym mieście odbyły się w sobotę na Rynku Miejskim, zaś w niedzielę o 12.00 kilkaset osób od-
spiewało hymn państwowy. Na balkonach i w oknach budynków w tym osiedli SSM, gdziegdzie powiewały biało-
czerwone flagi...



Były budynki, gdzie wywieszonych flag było więcej
- Wł. Sikorskiego 4



Wspólne odspiewanie hymnu państwowego
11 listopada, w samo południe

Drugi smartfon w prezencie

Dokup świąteczny zestaw
do **Orange Love**.
Oferta limitowana



Samsung Galaxy J6
dual SIM

Samsung Galaxy J4+
dual SIM

Zapraszamy do salonów Orange

- Siemianowice Śl., ul. Śląska 30,
Kontakt 32 229 00 02
- CH Atrium, Siemianowice Śl., ul. Jagielloy 4,
Kontakt 733 844 834
- CH Silesia City Center,
Katowice, ul. Chorzowska 107
Kontakt 512 096 700

sieć
#1



Samsung Galaxy J4+ dual SIM za 1 zł dostępnym przy zawarciu umów na 24 mies.: na dowolny pakiet Orange Love (abonament miesięczny za wybrany pakiet) oraz ratalnej na Samsung Galaxy J6 dual SIM (40 zł/mies.). Smartfony do wyczerpania zapasów, cena na 9.11.2018 r. W przypadku odstąpienia od umowy ratalnej Klient zobowiązany jest do zwrotu obu smartfonów. Szczegóły u sprzedawcy i na orange.pl. Sieć nr 1 z największą liczbą Klientów usług mobilnych i stacjonarnych.

s-532/12-18



*Skrzydła drzwiowe
oraz nakładki
na stare ościeżnice !*



"DOMATOR", ul. Wincentego Pola 22, KATOWICE
(dojazd od ul. Mikołowskiej)

tel./fax 32-254-49-98, kom. 605-416-116, www.domator.katowice.pl

s-238/8-15

**W każdy poniedziałek,
w godzinach od 15.30 do 16.30
w siedzibie Siemianowickiej
Spółdzielni Mieszkaniowej,
ul. Boh. Westerplatte 20,
tel. 32-6091-405.
PEŁNI DYŻUR dziennikarz „MS”
PRZEZ 24 GODZINY NA DOBĘ NAD-
SYLAJ PYTANIA, SWOJE PROBLE-
MY NA KONTO POCZTOWE „MS”:
ssm@poczta.fm**