



**Na
stronach:**

**...13,5 miliona - 2
Drożeje woda... - 7
Qpy nie pachną - 15
i wiele innych ciekawych artykułów**

**Spełnienia
marzeń
szczęścia,
zdrowia
i dobrego**

**Serdeczne
życzenia
wszelkiej
pomyślności
w Nowym**

2010 ROKU

**życzą
Mieszkańcom**

**Rada Nadzorcza,
Zarząd,
Rady Osiedli SSM
oraz
Redakcja „MS”**

**Członkom, Mieszkańcom
i władzom samorządowym
Siemianowickiej
Spółdzielni Mieszkaniowej
składają**

**Prezydent
Miasta Siemianowice Śl.**

Jacek Guzy

**Przewodniczący
Rady Miasta Siemianowice Śl.**

Andrzej Gościński

Dobiegł końca 2009 rok. Aniśmy się obejrzeni, jak od hucznego wkraczania w nowe tysiąclecie upłynęło 9 lat i de facto kończymy pierwszą dekadę XXI wieku. Jaki był ten czas – każdy oceniać będzie indywidualnie. W skali Państwa doszło do istotnej jakościowej zmiany, gdyż staliśmy się pełnoprawnym członkiem Unii Europejskiej. W skali najbliższego nam otoczenia zaobserwować mogliśmy postępujące sukcesywnie przemiany i zmia-

ny wizerunku naszych domów. Odnowione elewacje mogą cieszyć zamieszkałych, bo wraz z nimi, poza estetyką, poprawiły się warunki termiczne budynków. Nowy rok się rozpoczął, a już 15 jego dni za nami. Gdy czytać będziecie P.T. Czytelnicy te słowa, do powitania nowego zostanie ich 350. Zapewne upłyną one szybko. Oby spokojnie i bezproblemowo, czego wszystkim serdecznie życzymy.

Redakcja „MS”

Ustawa znowelizowana i obowiązuje

Przekształcanie mieszkań bez zmian

30 grudnia ub.r. weszła w życie kolejna już raz nowelizowana ustawa o spółdzielniach mieszkaniowych.

Termin wynikał z konieczności wprowadzenia zmian w związku z wyrokiem Trybunału Konstytucyjnego, którego sędziowie dali ustawodawcy rok na poprawienie poprzedniej nowelizacji ustawy i tę datę wyznaczili, gdyż za niezgodne z Konstytucją uznali kilka zapisów.

Trybunał za niekonstytucyjną uznał

samą dopuszczalność

uwłaszczenia spółdzielców na majątku spółdzielni na warunkach wskazanych w zaskarżonych przepisach ustawy, tj. za przysługującą złotówkę. Takie wkraczanie w stosunki własnościowe

spółdzielni bez zgody organów spółdzielczych, jego warunki są określone ustawowo, uznano za nieproporcjonalne wkroczenie w konstytucyjnie chronione prawa, czyli ustawodawca ograniczył ochronę własności spółdzielni i wskazał na brak odpowiedniego odszkodowania za utracone mienie. Trybunał zanegował też sankcje karne dla prezesów spółdzielni nierealizujących w terminie wniosków o przeniesienie własności.

Nowe przepisy przeszły błyskawiczną ścieżkę legislacyjną: 17 grudnia przyjął je Senat, dzień później Sejm, 22 grudnia ustawę podpisał prezydent Lech Kaczyński, a 30 grudnia weszły

w życie. Tak szybkiego uchwalania należałoby życzyć ustawodawcy zawsze, ale zapewne zdumieni są sędziowie Trybunału, bo przedstawiony przez rząd projekt, po wniesieniu do niego poselskich i senatorskich popra-



wek nie uwzględnił niektórych zakwestionowanych zapisów. Odpowiedź na pytanie jak się to ma do

respektowania wyroków Trybunału i do założeń państwa prawa pozostawiamy innym.

Wprowadzone zmiany nie wpływają więc radykalnie na dotychczasowe zasady przekształcania mieszkań i nadal będzie można je wyodrębniać na dotychczasowych warunkach, tj. po spłaceniu bieżącego zadłużenia oraz kosztów budowy lokalu liczonych wg cen, w jakich powstawały, a że było to w latach PRL, to koszt w przeliczeniu na współczesne pieniądze jest śmiesznie niski. Można śmiało stwierdzić, że wprowadzone w tak szybkim tempie zmiany przy nowelizacji zakwestionowanych przez Trybunał zapisów ustawy z 17 czerwca 2007 r. są właściwie kosmetyczne. Polegają one, z grubsza rzecz ujmując (do zagadnienia wrócimy na łamach „MS”) na zwiększeniu z 3 do 6 miesięcy terminu na realizację złożonego wniosku, likwidację sankcji karnych.

Ważnym, na plus,

elementem nowelizacji jest usankcjonowanie zawartych przez spółdzielnie umów o własnościowym prawie do

lokalu wydanych po 31 lipca 2007 r. w przypadkach lokali w budynkach posadowionych na gruntach o nieuregulowanym stanie prawnym i jednoznacznym stwierdzeniu, że tak ustanowione prawo do lokalu nie wymaga zawarcia aktu notarialnego. Przepis ten winien w pełni zadowolić tych mieszkańców, gdyż mimo zawartej umowy nie mogli oni w pełni z własnościowego prawa korzystać. Jednoznaczny zapis umożliwi im teraz swobodne dysponowanie prawem do lokalu – można założyć księgę wieczystą, podarować lub zastawić lokal na potrzeby kredytu na takich samych warunkach, jakimi dysponują posiadający mieszkania wyodrębnione na własność.

Co dalej?

Sądzić należy, że zapisy ostatniej noweli trafią ponownie do Trybunału Konstytucyjnego.

Niezależnie od tej możliwości, w związku z podejmowanymi ustawami dotyczącymi spółdzielczości, Zgromadzenie Ogólne Krajowej Rady Spółdzielczej podjęło uchwałę, w której: *Zobowiązuje się Zarząd Krajowej Rady Spółdzielczej do podjęcia działań przygotowawczych do złożenia przez Krajową Radę Spółdzielczą skargi do Komisji Europejskiej na dyskryminowanie spółdzielczości w polityce społeczno-gospodarczej państwa przez:*

- dyskryminację podatkową,
- nieuprawnione dysponowanie majątkiem prywatnym spółdzielni,
- arbitralną ingerencję w organizacyjne i finansowe decyzje organów spółdzielni.

Kolejną ewentualnością jest składanie pozwów do sądu o odzyskanie od skarbu państwa utraconych na skutek ustawy środków. Pierwsza rozprawa, do sądu wystąpiła Katowicka Spółdzielnia Mieszkaniowa, zapowiedziana jest na 7 stycznia br. Złożenie pozwów zapowiedziały też inne spółdzielnie. pes

LOMBARD

Szybkie pożyczki pod zastaw:
złota, sprzętu RTV, AGD, GSM

NAJNIŻSZE ODSETKI

Skup - ZŁOTA i SREBRA

Siemianowice Śl. - BYTKÓW
ul. Niepodległości 23 A
(tył pawilonu obok Biedronki)
tel. 32-608-54-88

S-869/12-09

CZŁONKOWIE RADY NADZORCZEJ SSM

Ewa OZNER i Zbigniew ROGOŹ*

zapraszają wszystkich Mieszkańców
1. 02. 2010 r. od 16.30 do 17.30

* skład
osobowy
dyżurujących
może
ulec zmianie

NA SWÓJ DYŻUR

do siedziby Zarządu SSM, Siemianowice Śl., ul. Boh. Westerplatte 20,
tel. 32-6091-400

Z kolei 1. 03. 2010 r. dyżurować będą: J. BARANOWICZ-PLUSKWIK i K. ŚPIEWAK

Zarząd Siemianowickiej Spółdzielni Mieszkaniowej informuje:

w każdy poniedziałek od 13.00 do 17.00 w siedzibie Zarządu
- ul. Bohaterów Westerplatte 20, pokój 26
- członkowie Zarządu przyjmują P.T. Mieszkańców na dyżurze.
Zamierzających przekazać swoje wnioski, uwagi lub złożyć skargę
oczekuje Prezes Zarządu lub jego Zastępcy.

SIEMIANOWICKA SPÓŁDZIELNIA MIESZKANIOWA

41-106 Siemianowice Śląskie, ul. Boh. Westerplatte 20, tel. 32-609-14-00

informuje, że 28. 01. 2010 r.

o 11.00 ORGANIZUJE PRZETARG OGRANICZONY,
dotyczący Członków Oczekujących,
zarejestrowanych w Siemianowickiej Spółdzielni Mieszkaniowej;

o 11.30 PRZETARG NIEOGRANICZONY,
którego przedmiotem jest ustanowienie prawa odrębnej własności
do lokalu mieszkalnego:

ul. Komuny Paryskiej 5/48 o pow. 34,62 m²

IV. piętro, 2 pokoje + ślepa kuchnia; cena wywoławcza 93.500,00 zł

ul. Komuny Paryskiej 5 /26 o pow. 34,62 m²

II. piętro, 2 pokoje + ślepa kuchnia; cena wywoławcza 81.500,00 zł

ul. Komuny Paryskiej 3/81 o pow. 34,62 m²

VIII. piętro, 2 pokoje + ślepa kuchnia; cena wywoławcza 81.800,00 zł

ul. Komuny Paryskiej 3/99 o pow. 34,62 m²

IX. piętro, 2 pokoje + ślepa kuchnia; cena wywoławcza 87.600,00 zł

Lokale będące przedmiotem przetargu można oglądać

do 27. stycznia 2010 r.

po uprzednim, telefonicznym porozumieniu się
z Administracją osiedla „Centrum”, pod nr tel. 32-228-17-39.

Wpłata wadium, w wysokości 10 % ceny wywoławczej,
przyjmowana będzie do 28. 01. 2010 r. do godz. 10.30
w Agencji PKO BP, mieszczącej się w siedzibie Zarządu SSM,
ul. Bohaterów Westerplatte 20 lub dzień wcześniej na konto SSM
83 1020 2368 0000 2102 0022 5706

Ponadto, prosimy o zapoznanie się ze statutem SSM oraz Regulaminami
obowiązującymi w naszej Spółdzielni, które znajdują się na naszej stronie internetowej
www.ssm.siemianowice.com - wiąże się to ze złożeniem stosownego oświadczenia.

Osoby reprezentujące na przetargu ewentualnego nabywcę lokalu mieszkalnego
zobowiązane są do posiadania notarialnego PEŁNOMOCNICTWA

Spółdzielnia zastrzega sobie prawo do odwołania przetargu bez podania przyczyn.

POGOTOWIE TECHNICZNE SSM - tel. 32-228-57-78, 602 672 890
DYŻURUJE: poniedziałek 17.00-22.00;
wtorek, środa, czwartek 15.00-22.00;
piątek 13.00-22.00; sobota 12.00-22.00; niedziela 8.00-22.00

WAŻNE TELEFONY

Centrala SSM 32-6091-400
Sekretariat SSM 32-6091-401
Dział GZM 32-6091-405
Dział Członkowsko-Mieszkaniowy 32-6091-496

poniedziałki: godz. 11.00-17.00
wtorki: godz. 10.00-14.30
środy: godz. 8.00-14.30
piątki: godz. 10.00-13.00

Dział Czyszczeń 32-6091-490
poniedziałki: godz. 7.30-17.00 32-6091-495
wt. śr.: godz. 7.30-14.30 32-6091-497
piątki.: godz. 7.30-13.00

Dział Inwestycji 32-6091-468
Dział Ekonom. - rozliczenia C.O. 32-6091-457
Dział Ekonom. - Umowy Najmu 32-6091-462
Dział Windykacji Czyszczeń 32-6091-443
Dział Wkładów Mieszkaniowych 32-6091-494

poniedziałki: godz. 11.00-17.00
wtorki: godz. 10.00-14.30
środy: godz. 7.30-14.30
piątki: godz. 10.00-13.00

Główna Księgowa 32-6091-403
Pełnomocnik do spraw:
- technicznych 32-6091-406
- Organizacyjno Samorządowych 32-6091-469
- Ekonomicznych 32-6091-431

AGENCJA PKO BP
poniedziałki: godz. 8.30-17.00
wt. do czw.: godz. 8.30-15.00
piątki: godz. 8.30-13.00

Biurowo Rozliczeń Energii Ciepłej SSM
tel. 32-228-00-85, fax 32-228-00-17
rozliczenia@ssm.siemianowice.com

**Pogotowie TECHNICZNE
i DZWIHOWE SSM 32-228-57-78**

POGOTOWIE ELEKTRYCZNE:
Chorzów 32-303-21-54

POGOTOWIE CIEPŁOWNICZE:
PEC - Katowice 32-258-47-73
godz. 22.00-7.00

POGOTOWIE WOD-KAN. SIECI ULICZNEJ:
Siemianowice Śl. 32-293-75-36, 32-293-77-86
Katowice 32-256-48-09

URZĄD MIASTA
ul. Jana Pawła II 32-760-52-00
ul. Michałkowska 32-760-54-00
Straż Miejska 32-228-47-00

Pełnomocnik Prezydenta Miasta ds.
Osób Niepełnosprawnych przyjmuje:
ul. Michałkowska 105
poniedziałek - czwartek 8.00-15.00 32-760-54-45
piątek 8.00 - 14.00

Policja 997, 112, 32-359-62-01, 32-359-62-55
Straż Pożarna 998, 32-766-80-30
32-766-80-35

Pogotowie Ratunkowe 999, 32-228-22-40

**MIEJSKIE CENTRUM ZARZĄDZANIA
KRZYŚOWEGO 32-220-01-80**

**ANONIMOWY, POLICYJNY TELEFON
ZAUFANIA 32-228-53-84**

UPC 94-80

ADM – telefony i adresy e-mailowe

„BAŃGÓW” tel. 32-228-13-01
bangow@ssm.siemianowice.com

„CENTRUM” tel. 32-228-17-39
centrum@ssm.siemianowice.com

„CHEMIK” tel. 32-228-57-78
chemik@ssm.siemianowice.com

„MICHAŁKOWICE” tel. 32-228-57-38
michalkowice@ssm.siemianowice.com

„MŁODYCH” tel. 32-228-39-47
mlodych@ssm.siemianowice.com

„TUWIMA” tel. 32-228-45-47
tuwim@ssm.siemianowice.com

„WĘZŁOWIEC” tel. 32-228-52-52
wezlowiec@ssm.siemianowice.com

Wymiana okien – 13,5 miliona

O wielkich programach remontowych wiemy praktycznie wszyscy, bo też są one najbardziej zauważalne. Trudno nie zwrócić uwagi na nowe elewacje, czy też nowe windy, czyli na program termomodernizacji zasobów czy też wymiany dźwigów. Oprócz jednak tych z definicji widocznych i dodajmy kapitałochłonnych zadań w Spółdzielni wykonuje się kilka innych zaplanowanych przed laty długofalowych prac.

Jedną z nich jest program estetyzacji klatek schodowych a drugą wymiana okien. Ścisłej zaś zagadnienie ujmując dofinansowanie do indywidualnej wymiany wykonywanej przez mieszkańców.



Z E S T A W I E N I E

kosztów wymiany (zwrotów w zł) za okna na poszczególnych osiedlach w latach 1997-2009

Stan na 31. 12. 2009r.

Osiedle	Rok							
	1997	1998	1999	2000	2001	2002	2003	2004
1	2	3	4	5	6	7	8	9
„CHEMIK”	67 480	70 845	22 192	177 759	291 443	290 338	332 415	312 712
„CENTRUM”	59 920	66 642	32 878	133 223	174 706	125 641	132 058	108 937
im. Juliana TUWIMA	35 569	68 329	27 854	288 757	111 680	120 225	180 424	144 747
„MICAŁKOWICE”	15 968	22 966	25 868	121 790	109 757	297 749	310 754	189 378
„MŁODYCH”	19 626	37 520	24 399	69 352	163 480	156 502	165 740	216 292
„WĘŻŁOWIEC”	15 123	41 163	28 585	211 437	280 629	287 664	245 228	277 194
„BAŃGÓW”	7 847	9 248	16 407	30 761	37 426	69 783	86 625	71 000
Razem w złotych	221 533	316 713	178 183	1 033 079	1 169 121	1 347 902	1 453 244	1 320 260

Osiedle	Rok					OGÓŁEM w złotych kol. 2 do 14
	2005	2006	2007	2008	2009	
	10	11	12	13	14	
„CHEMIK”	284 037	249 305	187 897	223 187	189 145,19	2 698 755,19
„CENTRUM”	150 976	129 401	86 132	76 855	135 217,72	1 412 586,72
im. Juliana TUWIMA	151 181	240 170	239 021	202 412	119 499,59	1 929 868,59
„MICAŁKOWICE”	166 788	169 848	136 971	205 983	256 197,65	2 030 017,65
„MŁODYCH”	252 186	306 574	211 948	322 624	287 530,76	2 233 773,76
„WĘŻŁOWIEC”	219 918	195 283	236 632	146 998	141 518,25	2 327 372,25
„BAŃGÓW”	108 854	79 072	108 976	80 261	87 583,20	793 843,20
Razem w złotych	1 333 940	1 369 653	1 207 577	1 258 320	1 216 692,36	13 426 217,36

Obradowała RN SSM

Plany zatwierdzone, zmiany opłat

17 grudnia 2009r. odbyło się ostatnie w ubiegłym roku posiedzenie Rady Nadzorczej Siemianowickiej Spółdzielni Mieszkaniowej.

W jego trakcie Rada rozpatrywała:

- plan gospodarczo-finansowy Siemianowickiej Spółdzielni Mieszkaniowej na rok 2010r.,
- plan inwestycyjny na 2010r.,
- zmiany opłat za wywóz nieczystości stałych,
- opłatę czynszową za garaże.

Ponadto, Rada przyjęła informację o swojej działalności w 2009 r.

W odniesieniu do każdego z punktów Przewodniczący Komisji stałych Rady przedstawiali opinie komisji. Niezależnie od nich w kilku przypadkach udzielano dodatkowych wyjaśnień.

Przyjmując plan gospodarczo-finansowy zaznaczano, że został on opracowany optymalnie do możliwości finansowych.

Z kolei w odniesieniu do planu inwestycyjnego dopytywano o źródła finansowania. Jak wyjaśniano inwestycje

prowadzone będą ze środków przyszłych użytkowników.

Plan przewiduje

wykonanie w 2010 roku budynków wielorodzinnych

przy ul. **Hermana Wróbla**: o 9 mieszkaniach, powierzchni łącznej 590 m² i 9 garaży o powierzchni 160 m² oraz domu o 27 mieszkaniach (pow. 1770 m²) i 19 garażach o pow. 480 m², a także budowę zespołu garażowego (wolnostojącego) na os. Węzłowiec o 23 garażach i powierzchni 363 m².

Drożej za śmieci

Rada uchwaliła zmiany opłat za wywóz nieczystości stałych. Jak wyjaśniano podwyżka ta jest przede wszystkim efektem wzrostu opłaty za korzystanie ze środowiska.

Wzrost górnej stawki opłaty za korzystanie ze środowiska dla odpadów komunalnych do kwoty 104,20 zł/t (o 4,2 zł/t w górę) obwieszczony został przez Ministra Ochrony Środowiska 18 sierpnia 2009r. W związku z tym wzrosła opłata za przyjęcie 1 tony od-

padów na wysypisku przyjmującym śmieci z zasobów SSM. Dodano przy tym, że niezmienny zostanie wskaźnik nagromadzenia odpadów stałych i wynosi on 1,5 m³/osobę/rok.

Opłata za wywóz nieczystości stałych od 1 mieszkańca z dniem 1 stycznia 2010 roku będzie wynosiła 7,21 zł/m-c.

Cena ta obejmuje także:

- odbiór przedmiotów wielkogabarytowych (raz w tygodniu),
- zbiórkę surowców wtórnych a także konserwację i naprawę pojemników do segregacji,
- odbiór i przekazywanie do utylizacji zużytego sprzętu elektrycznego i elektronicznego,
- odbiór zużytych lamp sodowych, rтęciovych, neonowych i energooszczędnych,
- odbiór baterii i akumulatorów małogabarytowych,
- eksploatację sortowni surowców wtórnych,

ciąg dalszy na str. 6

Ta ostatnia kwestia, od czasu do czasu, pojawia się na naszych łamach, jak też i poruszana jest na Zebraniach Mieszkańców. Kontekst, w jakim występuje jest najczęściej jeden: kiedy otrzymam zwrot za wymianę, bo... i tu wpisać: dokonałem jej kilka lat temu, powiedziano mi, że pieniądze będą w tym roku itd., itp.

Kiedy kilkanaście lat temu, wdrażano program wymiany okien rozległy się wśród mieszkańców wielkie głosy dezaprobaty. Prezentowane na licznych spotkaniach wyjaśnienia i argumenty, że stan okien jest coraz gorszy, bo lata już upłynęły od chwili wybudowania budynków, nie docierały do słuchających i były zbywane. Nieco później rozpoczął się boom i nagle wszyscy chcieli okna wymieniać, bo przypomnijmy: kończyły się ustawowe ulgi remontowe w rozliczaniu podatku, a i stopniowo wędrowały w górę – co zresztą mamy do nadal – ceny energii cieplnej. Ogromne przyspieszenie spowodowało, że kumulowane w skali całej Spółdzielni środki na dofinansowanie wymiany stały się niewystarczające i czas oczekiwania na zwrot – zdaniem oczekujących – znacznie się wydłużył, co bardzo często było przedmiotem wspomnianych wystąpień, jak też i rozważań na posiedzeniach czy to Rad Osiedli, czy też Rady Nadzorczej. Z drugiej jed-

nak strony dla wielu z nas, taki w pełni samodzielny wydatek jest ogromny do zrealizowania i stąd dopłata, nawet po jakimś czasie, znacząco rekompensuje poniesiony koszt. Wystarczy stwierdzić, że gdyby tak indywidualnie przyszło składać na wymianę okien, to na jedno należałoby odkładać około 10 lat – przyjmując, że regularnie co miesiąc po kilkadziesiąt groszy wpłacalibyśmy pieniądze na jakieś konto.

Gdy czytając tabelki cofniemy się w czasie, to zauważymy, że środki jakie przeznaczają się na wymianę są ogromne. Od 2000 roku często grubo ponad milion złotych rocznie zabezpiecza się na zwroty. Łączna zaś kwota zwróconych pieniędzy wyniosła 13 426 217,36 złotych.

Odpowiedź na pytanie dużo to czy mało? – pozostawiamy czytającym.

pes

ZESTAWIENIE

ilości okien zakwalifikowanych do wymiany oraz wymienionych na poszczególnych osiedlach w latach 1997-2009 stan na 31 grudnia 2009

Osiedle	Okna zakwalifikowane do wymiany	Okna wymienione	Pozostałe do wymiany
	szt.	szt.	szt.
1	2	3	4
„CHEMIK”	8 147	7 001	1 146
„CENTRUM”	6 315	4 428	1 887
im. Juliana TUWIMA	6 099	5 492	607
„MICHAŁKOWICE”	6 931	5 314	1617
„MŁODYCH”	5 262	4 593	669
„WĘZŁOWIEC”	6 110	5 594	516
„BAŃGÓW”	2 355	1 839	516
OGÓLEM SSM	41 219	34 261	6 958

Plany zatwierdzone...

ciąg dalszy na str. 5

- wytaczanie pojemników przy ul. Okrężnej.

Natomiast opłata dla lokali użyt-

kowych będzie wynosiła

1,35 zł/m²/m-c + VAT. Nie dotyczy ona następujących lokali:

- z prawem własnościowym,
- z odrębną własnością,
- PEC-u, TRAFO, Zakładu Energetycznego,
- Telekomunikacji, Netii,
- dzierżaw, ogródków,
- parkingów,
- pomieszczeń gospodarczych oraz garażowych.

Opłata za garaże

Po ośmiu latach obowiązywania RN SSM uchwaliła zmiany opłat czynszowych za garaże. Od 1 stycznia 2010 r. opłaty te wynoszą dla:

- garaży własnościowych – 2,25 zł/m²/m-c
- garaży wyodrębnionych – 1,47 zł/m²/m-c

„Młodych”, „Węzłowiec” i „Bańgów”

Plan rzeczowo-finansowy robót remontowo-konserwacyjnych SSM na rok 2010 – str. 8 do 11

Przed miesiącem, w wydaniu świątecznym „MS”, opublikowaliśmy Plan rzeczowo-finansowy robót remontowo-konserwacyjnych Siemianowickiej Spółdzielni Mieszkaniowej na 2010 rok dla czterech osiedli: „Centrum”, „Chemik”, „Michałkowice” i im. J. Tuwima. Wtedy zapowiedzieliśmy, że w noworocznej edycji zamieścimy Plany dla pozostałych trzech osiedli, tj.: „Młodych”, „Węzłowiec” i „Bańgów” Zainteresowanych zakresem prac, jakie zostaną wykonane w tym roku na ich osiedlach, zapraszamy na str. 8 do 11.

W przypadku garaży przy ul. **Władysława Jagiełły 15** na os. „Węzłowiec” opłaty przedstawiają się następująco:

- 3,75 zł/m²/m-c dla garaży własnościowych,
 - 2,97 zł/m²/m-c dla garaży wyodrębnionych.
- Zarząd poinformował także o ustaleniu od nowego roku zmienionych godzin urzędowania wszystkich komórek organizacyjnych Spółdzielni.

Obrazy prowadził **Wiesław Jazwiec** – przewodniczący Rady Nadzorczej Siemianowickiej Spółdzielni Mieszkaniowej, a kończąc posiedzenie złożył zebranym i za ich pośrednictwem wszystkim mieszkańcom życzenia spokojnych Świąt i pomyślnego nowego roku.

Bezpośrednio po zakończeniu posiedzenia udano się do kręgielni „RENOMA” gdzie wspólnie z Radami Osiedli krótko podsumowano mijający rok i rozegrano zawody w bowlingu. pes

Informacja o działalności Rady Nadzorczej SSM w 2009r.

Rada Nadzorcza odbyła w 2009 r. 10 posiedzeń Plenarnych, jedno posiedzenie Prezydium RN i 15 posiedzeń Komisji Problemowych Rady. W minionym roku Rada Nadzorcza podjęła 51 uchwał dotyczących całości działalności Spółdzielni.

Tematyka posiedzeń obejmowała bardzo szeroki zakres funkcjonowania Spółdzielni, między innymi:

- analizę wykonania Planu Gospodarczo-Finansowego SSM za 2008 r.,
- omówienie projektu i uchwalenie Regulaminu Porządku Domowego,
- rozpatrzenie i podjęcie uchwały w sprawie zmiany wysokości opłat za wywóz nieczystości stałych w SSM,
- analizę działalności członkowsko-mieszkaniowej w zakresie realizacji wymogów ustawy o spółdzielniach mieszkaniowych. Zagadnienie omawiano kilkakrotnie,
- rozpatrywanie spraw o wykluczenie z członkostwa SSM – na 8 posiedzeniach,
- analizę zaległości czynszowych – kilkakrotnie,
- realizację Planu rzeczowo-finansowego robót remontowo-konserwacyjnych zasobów Siemianowickiej Spółdzielni Mieszkaniowej,
- analizę skarg i wniosków za 2008 rok,
- omówienie sprawozdania z przeprowadzonej lustracji pełnej Siemianowickiej Spółdzielni Mieszkaniowej,

- rozpatrzenie sprawozdania Komisji Przetargowej SSM z rozstrzygnięć „Konkursu Ofert na roboty remontowo-budowlane”,
- omówienie uczestnictwa członków Rady Nadzorczej w posiedzeniach Rad Osiedli,
- podjęcie uchwały w sprawie przedłużenia okresu obowiązywania stawek opłat podwyższonych za centralne ogrzewanie,
- omówienie i przyjęcie harmonogramu terminów i porządku obrad Zebrań Osiedlowych,
- rozpatrzenie i podjęcie uchwały o dokonaniu podziału Walnego Zgromadzenia na części,
- omówienie i przyjęcie porządku obrad Walnego Zgromadzenia oraz terminów odbycia poszczególnych jego części,
- omówienie przebiegu obrad Zebrań Osiedlowych,
- omówienie przygotowań do Walnego Zgromadzenia Członków SSM, analiza materiałów wraz z przyjęciem sprawozdania Rady Nadzorczej,
- podejmowanie uchwał w sprawach terenowo-prawnych – wielokrotnie,
- omówienie przebiegu obrad odbytych częściowych Walnych Zgromadzeń,
- omówienie i przyjęcie harmonogramu comiesięcznych dyżurów członków Rady Nadzorczej,
- analizę wyników gospodarczo-fi-

nansowych SSM za I półrocze 2009 r. oraz realizacji wykonania rzeczowego Planu Robót Remontowo-Konserwacyjnych,

- omówienie przygotowań budynków SSM do sezonu grzewczego 2009-2010,
 - omówienie aktualnych problemów Siemianowickiej Spółdzielni Mieszkaniowej w świetle orzeczeń Trybunału Konstytucyjnego i obowiązujących ustaw,
 - ocenę przebiegu „akcji lato” w DK „CHEMIK”,
 - omówienie informacji o realizacji przekształceń mieszkań w SSM,
 - podjęcie uchwały w sprawie ustalenia opłaty ryczałtowej za użytkowanie gazu dla osiedli: „Węzłowiec” i „Bańgów”,
 - omówienie przewidywanych wyników realizacji Planu Gospodarczo-Finansowego za 2009 r.,
 - informację Przewodniczących Komisji Problemowych Rady Nadzorczej SSM o działalności Komisji w 2009 r.,
 - analizę informacji o skargach i wnioskach zgłaszanych przez członków SSM na dyżurach Rady Nadzorczej,
 - podjęcie uchwały w sprawie wyznaczenia biegłego rewidenta do badania sprawozdania finansowego,
- Z analizy działalności i aktualnych potrzeb unormowań prawnych wynikała konieczność podejmowania przez Radę stosownych uchwał niezbędnych dla prawidłowego działania Spółdzielni.

Drożeje woda i ścieki

– 9,44 zł/m³

Od 1 stycznia br. uchwałą Rady Miasta Siemianowice Śląskie przyjętą na sesji przeprowadzonej 9 grudnia ub.r. – jej tekst publikujemy – wprowadzone zostają nowe ceny za dostawę wody i odprowadzanie ścieków.

Nowe stawki wynoszą brutto:

- cena wody – 5,31 zł/m³

- cena ścieków – 4,13 zł/m³.

Razem za zużycie 1 metra sześciennego wody płacimy więc 9,44 zł/m³ – od 1. 03 2009 r. było 8,26 zł/m³. Przypominamy, że cena wody i ścieków zaliczana jest do kategorii cen urzędowych, gdyż zatwierdzana jest przez Radę Miasta. Spółdzielnia, jak i inni odbiorcy, nie uczestniczą w jej kształtowaniu.

Zgodnie z *Regulaminem rozliczania kosztów dostawy wody zimnej i odprowadzania ścieków z lokali mieszkalnych i użytkowych Siemianowickiej Spółdzielni Mieszkaniowej*, Zarząd SSM dokonał na koniec 2009 r. odczytu wodomierzy wody zimnej i ciepłej, ponieważ wzrost stawki za 1 m³ wyniósł łącznie, aż 14,3%.

Rozliczenie wody wg odczytów dostarczone zostanie do mieszkań pod koniec stycznia br. wraz z podaniem nowych wysokości opłat (zaliczek) za wodę na 2010 r.

Uchwała nr 567/2009 Rady Miasta Siemianowice Śląskich z dnia 9 grudnia 2009 r.

w sprawie: **zatwierdzenia cen i stawek opłat za zbiorowe zaopatrzenie w wodę i zbiorowe odprowadzanie ścieków.**

Na podstawie art. 18 ust. 2 pkt 15 ustawy z dnia 8 marca 1990 r. o samorządzie gminnym (Dz. U. z 2001 r., nr 142 poz. 1591, z późn. zmianami) oraz art. 24a ust. 2 ustawy z dnia 7 czerwca 2001 r. o zbiorowym zaopatrzeniu w wodę i zbiorowym odprowadzaniu ścieków (tekst jednolity: Dz. U. z 2006 r. nr 123 poz. 858 z późn. zm.),

Rada Miasta Siemianowice Śląskich uchwała:

§1

Zatwierdza się ceny i stawki opłat za zbiorowe zaopatrzenie w wodę i zbiorowe odprowadzanie ścieków, dla Aqua - Sprint Sp. z o.o. w wysokości określonej poniżej:

Za wodę:	Wysokość netto	Wartość brutto
1. cena wody (zł/m ³):	4,96	5,31
2. stawka opłaty abonamentowej dla odbiorców rozliczanych wg wskazań wodomierza głównego (zł/odb./m-c):	9,83	10,52
3. stawka opłaty abonamentowej dla odbiorców korzystających z lokalu w budynku wielolokalowym (zł/odb./m-c):	6,60	7,06
4. stawka opłaty abonamentowej dla odbiorców rozliczanych na podstawie przepisów dotyczących przeciętnych norm zużycia wody (zł/odb./m-c):	5,99	6,41
Za ścieki:	Wysokość netto	Wartość brutto
5. cena ścieków (zł/m ³):	3,86	4,13
6. stawka opłaty abonamentowej dla wszystkich odbiorców (zł/odb./m-c):	9,83	10,52

§2

Ceny i stawki opłat obowiązują w okresie od dnia 01 stycznia 2010 r. do dnia 30 czerwca 2011 r.

§3

Wykonanie uchwały powierza się Prezydentowi Miasta Siemianowice Śląskich.

§4

Uchwała wchodzi z życie z dniem podjęcia.

PRZEWODNICZĄCY
RADY MIASTA
Andrzej Gosiński
Andrzej Gosiński

1181,42 zł w gospodarstwie jednoosobowym i 843,87 zł w gospodarstwie wieloosobowym

Pomóż sobie – pamiętaj o dodatku

Zmiany niektórych opłat powodują, że rosną koszty utrzymania mieszkania. W takiej sytuacji warto sprawdzić, czy nie przysługuje nam dodatek mieszkaniowy. Świadczenie to mogą otrzymać osoby, których średni miesięczny DOCHÓD BRUTTO (z podatkiem) na jednego członka gospodarstwa domowego w okresie 3 miesięcy poprzedzających datę złożenia wniosku o przyznanie świadczenia **nie przekracza 175% kwoty najniższej emerytury (od 1. 03. 2009 r. – 675,10 zł) i wynosi:**

- 1181,42 zł w gospodarstwie jednoosobowym, a w gospodarstwie wieloosobowym 843,87 zł.

Dochód będący podstawą do przyznania dodatku mieszkaniowego oblicza się z ostatnich 3 miesięcy sprzed daty złożenia wniosku.

Przypominamy, że kwota brutto to kwota bez składki: - emerytalnej, - rentowej, - chorobowej.

Dodatek przyznawany jest na normatywną powierzchnię wynoszącą:

- 35 m² dla 1 osoby, - 40 m² dla 2 osób, - 45 m² dla 3 osób, - 55 m² dla 4 osób, - 65 m² dla 5 osób, - 70 m² dla 6 i więcej osób.

Kryteriów określających szczegółowe warunki uzyskania dodatku jest więcej i każdą sprawę rozpatruje się indywidualnie.

Dodatek przyznawany jest na wniosek Członka Spółdzielni przez Prezydenta Miasta Siemianowice Śl. w drodze decyzji administracyjnej, a wypłacany wyłącznie Spółdzielni.

PAMIĘTAJMY, że dodatek przyznawany jest od 1. dnia miesiąca następującego po miesiącu, w którym złoży-

liśmy wniosek, tj. jeżeli wniosek złożymy np. do końca stycznia, to po jego rozpatrzeniu przyznany dodatek otrzymamy od 1 lutego.

WAŻNE!!! Jeżeli okaże się, że dodatek przyznano na podstawie nieprawdziwych danych, to osoba go pobierająca będzie musiała zwrócić pobrane kwoty w podwójnej wysokości.

Szczegółowe informacje o wszelkich kryteriach przyznawania dodatku, związane z indywidualnymi sytuacjami życiowymi, zainteresowani uzyskają w:

Referacie Dodatków
Mieszkaniowych
UM ul. Michałkowicka 105
w Siemianowicach Śl.

Tam składamy wypełnione wnioski.

Dokończenie z poprzedniego numeru „MS”

PLAN**RZECZOWO-FINANSOWY ROBÓT REMONTOWYCH – KONSERWACYJNYCH
SIEMIANOWICKIEJ SPÓŁDZIELNI MIESZKANIOWEJ NA ROK 2010****Osiedle „MŁODYCH” na remonty ogółem: 1 437,00 tys. zł.**

LOKALIZACJA ROBÓT	ZAKRES ROBÓT	ILOŚĆ	TERMIN WYKONANIA
ROBOTY DEKARSKIE			
Franciszka Zubrzyckiego 1	Remont kapitalny pokrycia dachowego	198 m ²	I kw.
ROBOTY OGÓLNOBUDOWLANE			
Szarych Szeregów 2, 3, 4	Estetyzacja parteru	3 kl.	IV kw.
Aleja Młodych 9, 12, 11		3 kl.	I kw.
Szarych Szeregów 1, 2, 3, 4	Remont balkonów	4 kl.	III kw.
ZHP 1, 2		2 kl.	I – II kw.
Aleja Młodych 9, 10, 11	Wymiana drzwi wahadłowych	3 szt.	I kw.
Aleja Młodych 3, 4	Remont balkonów	10 szt.	III kw.
Franciszka Zubrzyckiego 1, 2, 3		90 szt.	I kw.
ROBOTY MALARSKIE			
Aleja Młodych 9	Malowanie klatki schodowej	1 kl.	I kw.
Szarych Szeregów 2, 3, 4		3 kl.	IV kw.
Boh. Westerplatte 8-10		2 kl.	IV kw.
Niepodległości 30		1 kl.	II kw.
ROBOTY STOLARSKIE			
Całe osiedle wg wniosków	Zwroty za wymianę okien PCV	509 sztuk	Cały rok
ZHP 1, 2	Wymiana okien na klatkach schodowych	Wg potrzeb	I kw.
Szarych Szeregów 2, 3, 4		Wg potrzeb	I kw.
ROBOTY ŚLUSARSKIE			
Boh. Westerplatte 4, 6, 8, 10, 12	Wymiana drzwi do zsyków	5 sztuk	III kw.
Aleja Młodych 10, 11, 12, 13, 14, 15		6 szt.	III kw.
Szarych Szeregów 1, 2, 3, 4	Remont balustrad balkonowych	Wg potrzeb	III kw.
ROBOTY ELEKTRYCZNE			
Franciszka Zubrzyckiego 1, 2, 3	Wymiana lamp ulicznych	3 sztuki	IV kw.
DŹWIGI – KONSERWACJA			
Całe osiedle	Konserwacja i remonty (wg potrzeb) dźwigów	63 sztuki	Cały rok
ROBOTY INSTALACYJNE			
ZHP 7, 9, 10, 11	Wymiana wodomierzy	186 szt.	I kw.
Westerplatte 4, 6, 8, 10, 12		155 sztuk	II kw.
Aleja Młodych 1, 2, 3, 5		126 szt.	III -IV kw.
C.O. KONSERWACJA I REMONTY			
Skrzeka i Wójcika 5, 6, 7	Wymiana zaworów podpionowych	80 szt.	
SPRAWDZENIE STANU TECHNICZNEGO BUDYNKÓW			
Całe osiedle	Przeгляд przewodów kominowych, próby szczelności gazu	63 kl.	Wg harmonogramu
ROBOTY INŻYNIERYJNE			
ZHP 6	Wykonanie parkingu – decyzja straży pożarnej	400 m ²	II kw.

LOKALIZACJA ROBÓT	ZAKRES ROBÓT	ILOŚĆ	TERMIN WYKONANIA
Całe osiedle	Uzupełnianie ubytków po zimie w drogach i chodnikach	Wg potrzeb	II kw.
DOMOFONY – KONSERWACJA			
Całe osiedle	Konserwacja i remonty (wg potrzeb) instalacji domofonowej	59 kl.	Cały rok
WENTYLACJA – KONSERWACJA			
ZHP 1, 2	Konserwacja wentylacji mechanicznej	2 szt.	Cały rok
ZHP 3, 4, 5, 6		4 szt.	Cały rok
Zubrzyckiego 1-3		3 szt.	Cały rok
Skrzeka i Wójcika 5A, B, 6A, B, 7A, B		8 szt.	Cały rok
Niepodległości 22-24		2 szt.	Cały rok
Niepodległości 26-28		2 szt.	Cały rok
Niepodległości 30-32		2 szt.	Cały rok
Walerego Wróblewskiego 2-4		2 szt.	Cały rok
Walerego Wróblewskiego 6-8		2 szt.	Cały rok
ZIELEŃ + MAŁA ARCHITEKTURA			
Jana N. Stęślickiego 3-6	Wykonanie placu zabaw	1 kpl.	IV kw.

Osiedle „WĘZŁOWIEC” na remonty ogółem: 1 521,80 tys. zł.

LOKALIZACJA ROBÓT	ZAKRES ROBÓT	ILOŚĆ	TERMIN WYKONANIA
ROBOTY DEKARSKIE			
Władysława Jagiełły 33D	Remont pokrycia dachowego	200 m ²	II kw.
Władysława Jagiełły 1C		200 m ²	III kw.
Władysława Jagiełły 25A, D		200 m ²	II kw.
Całe osiedle	Uszczelnianie spoin płyt, mocowanie blach dylatacyjnych, krutek wentylacyjnych oraz montaż odstraszcaczy przeciw gołębiom metodą alpinistyczną	wg potrzeb	I – IV kw.
ROBOTY OGÓLNOBUDOWLANE			
Władysława Jagiełły 25A, B, C, D	Estetyzacja wejść do klatek i parterów	4 kl.	II kw.
Jana Polaczka 4A, B, C		3 kl.	II kw.
Grunwaldzka 4A, B, C, D		4 kl.	III kw.
Jana Polaczka 2, 6	Likwidacja naświetli na klatkach schodowych i zastąpienie ich ścianą z oknami z PCV	2 kl.	II kw.
Grunwaldzka 5A, B, C, D, E, F	Roboty wykończeniowe i remont balkonów na docieplanej ścianie balkonowej	6 kl.	II kw.
Jana Polaczka 4A, B	Odnowienie ścian wraz z remontem balkonów na ścianie balkonowej	2 kl.	II – III kw.
Władysława Jagiełły 25-27	Remont kapitalny schodów na skarpie	50 metrów	II kw.
Walerego Wróblewskiego 26A	Remont schodów wejściowych z parkingu do PKO	80 m ²	III kw.
Grunwaldzka 7A, B	Montaż podpór stalowych pod werandy – wykusze	4 szt.	III kw.

ciąg dalszy ze str. 9

PLAN**RZECZOWO-FINANSOWY ROBÓT REMONTOWYCH – KONSERWACYJNYCH
SIEMIANOWICKIEJ SPÓŁDZIELNI MIESZKANIOWEJ NA ROK 2010**

LOKALIZACJA ROBÓT	ZAKRES ROBÓT	ILOŚĆ	TERMIN WYKONANIA
ROBOTY MALARSKIE			
Walerego Wróblewskiego 26A, B, C; 28A, B Strona wschodnia (od ulicy)	Malowanie elewacji frontowej z usuwaniem starej powłoki malarskiej, naprawą obrzeży balkonów oraz spoinowaniem styków płyt.	5 kl. 800 m ²	II kw.
Władysława Jagiełły 25A, B, C, D	Malowanie klatek, piwnic i pomieszczeń maszynowni	4 kl.	II – III kw.
Grunwaldzka 4A, B, C, D		4 kl.	III – IV kw.
ROBOTY STOLARSKIE			
Całe osiedle	Zwrot za wymianę okien PCV	250 szt.	I – IV kw.
Władysława Jagiełły 1A, B, C	Demontaż okien piwnicznych i zastąpienie ich luksferami	14 szt.	II – III kw.
Władysława Jagiełły 7A, B, C, D		21 szt.	I – III kw.
Grunwaldzka 2A, B, C, D		20 szt.	I – III kw.
ROBOTY ŚLUSARSKIE			
Władysława Jagiełły 33A, B Władysława Jagiełły 39A, B	Montaż daszków z poliwęglanu nad wejściami do niskich segmentów	4 szt.	I kw.
Władysława Jagiełły 35	Remont skrzynek gazowych na zewnętrznych elewacjach	4 szt.	II kw.
Władysława Jagiełły 39		2 szt.	II kw.
Władysława Jagiełły 29		2 szt.	II kw.
Grunwaldzka 3		4 szt.	
ROBOTY ELEKTRYCZNE			
Władysława Jagiełły 7A, B Władysława Jagiełły 9B, C	Przebudowa słupów oświetlenia parkowego na skarpie pomiędzy budynkami	2 szt.	I – IV kw.
DŹWIGI – REMONTY			
Całe osiedle	Konserwacja dźwigów osobowych	41 dźwigów	
ROBOTY INSTALACYJNE			
Władysława Jagiełły 27D, C	Wymiana pionów ciepłej i zimnej wody wraz z wymianą wodomierzy	7 pionów	II kw.
Grunwaldzka 3A, B		6 pionów	I kw.
Władysława Jagiełły 1C		3 pionów	I kw.
Władysława Jagiełły 1A, B, C	Wymiana poziomego zimnej wody	3 kl.	II kw.
OCENA STANU TECHNICZNEGO BUDYNKÓW			
Całe osiedle	Przegląd przewodów kominowych, próby szczelności gazu	2055 mieszk.	I – IV kw.
ROBOTY INŻYNIERYJNE			
Władysława Jagiełły 7A, B	Rozszerzenie drogi osiedlowej wzdłuż budynku	60 m ²	III kw.
Wg potrzeb	Częstkowy remont dróg osiedlowych z zastosowaniem asfaltu	600 m ²	I – IV kw.
DOMOFONY KONSERWACJA			
Całe osiedle	Konserwacja instalacji domofonowej	121 kl.	I-IV kw.
Władysława Jagiełły 13	Remont instalacji domofonowej	1 kl.	
Władysława Jagiełły 33		2 kl.	
Władysława Jagiełły 37		1 kl.	

LOKALIZACJA ROBÓT	ZAKRES ROBÓT	ILOŚĆ	TERMIN WYKONANIA
WENTYLACJA – KONSERWACJA			
Całe osiedle	Konserwacja wentylacji mechanicznej	21 szt.	I-IV kw

Osiedle „BAŃGÓW” na remonty ogółem: 698,30 tys. zł.

LOKALIZACJA ROBÓT	ZAKRES ROBÓT	ILOŚĆ	TERMIN WYKONANIA
ROBOTY DEKARSKIE			
Władysława Reymonta 54	Remont kapitalny pokrycia dachu	180 m ²	I kw.
ROBOTY OGÓLNOBUDOWLANE			
Całe osiedle	Uszczelnienie złącz płyt elewacyjnych	150 m ²	II – III kw.
Władysława Reymonta 14, 16, 18, 20, 22, 24	Remont parterów – wyłożenie płytkami klinkierowymi elewacji przed wejściem do klatek schodowych	6 szt.	II – III kw.
Całe osiedle	Remont balkonów wg harmonogramu	43 szt.	II – III kw.
Karola Szymanowskiego 5	Montaż rynien odpływowych z małych balkonów	1 pion	II – III kw.
ROBOTY MALARSKIE			
Władysława Reymonta 14, 16, 18, 20, 22, 24	Malowanie wejść do budynków	6 szt.	II – III kw.
Marii Skłodowskiej-Curie 69a-75	Malowanie klatek schodowych	6 szt.	III – IV kw.
ROBOTY STOLARSKIE			
Całe osiedle	Zwrot za wymianę okien PCV	120 szt.	I – IV kw.
ROBOTY ŚLUSARSKIE			
Władysława Reymonta 2	Wymiana II drzwi wejściowych	1 szt.	I kw.
Całe osiedle	Wykonanie + montaż zadaszeri balkonów	Wg potrzeb	II – III kw.
Całe osiedle	Remont balustrad balkonowych	Wg potrzeb	II – III kw.
Władysława Reymonta 34	Wykonanie i montaż zadaszienia śmietnika	1 szt.	I kw.
ROBOTY INSTALACYJNE			
Władysława Reymonta 28, 30	Wymiana poziomu zimnej, ciepłej wody i cyrkulacji	2 kl.	I kw.
Władysława Reymonta 34	Wymiana poziomu cyrkulacji ciepłej wody	1 kl.	I kw.
Całe osiedle	Roboty instalacyjne	Wg potrzeb	I – IV kw.
Całe osiedle	Wymiana wodomierzy	Wg harmonogramu	I-IV kw.
C.O. KONSERWACJA I REMONTY			
Karola Szymanowskiego 1, 3, 5, 7, 9	Montaż zaworów regulacyjnych pod pionami c.o.	48 szt.	II kw.
SPRAWDZENIE STANU TECHNICZNEGO BUDYNKÓW			
Całe osiedle	Przeгляд przewodów kominowych, próby szczelności gazu	887 mieszk.	I-IV kw.
ROBOTY INŻYNIERYJNE			
Władysława Reymonta 50-56 (rejon)	Wykonanie parkingu – wg projektu	350 m ²	II – III kw.
Całe osiedle	Remont chodników	Wg potrzeb	II – III kw.
DOMOFONY – KONSERWACJA			
Całe osiedle	Konserwacja i remont (wg potrzeb) instalacji domofonowej	88 kl.	I-IV kw.

ZAPOZNAJ SIĘ Z TERMINEM

ZACHOWAJ HARMONOGRAM

ZAPOZNAJ SIĘ Z TERMINEM

Czas na odczyty podzielników

Z dużym wyprzedzeniem sięgającym kilku miesięcy z myślą o tych, co planują jakieś wyjazdy, przedstawiamy harmonogram odczytów podzielników kosztów ogrzewania.

PRZY OKAZJI ZAWIADAMIAMY, ŻE ODCZYTY WYKONYWANE BĘDĄ TYLKO W GODZINACH POPOŁUDNIOWYCH, POCZĄTEK OK. 16⁰⁰, A W SOBOTY OD 10⁰⁰.

Szczegółowe informacje, w późniejszym czasie, znajdziecie Państwo na ogłoszeniach w gablotkach i na drzwiach wejściowych do budynku. Jednak już teraz warto zaznajomić się z terminami i skonfrontować je z własnymi zamierzeniami i planami.

Przypominamy, że zgodnie z obowiązującym regulaminem rozliczeń centralnego ogrzewania przewidziano tylko:

JEDEN TERMIN ODCZYTU PODSTAWOWY ORAZ JEDEN DODATKOWY.

Po tym czasie nie będą organizowane żadne inne terminy dla osób, które nie udostępniły mieszkań w obydwu wyznaczonych datach. Również reklamacje dotyczące rozliczenia ryczałtowego z powodu nieobecności lokatora nie będą uwzględniane. **Biuro Rozliczeń EC**

Termin	Budynek, adres
18. 01. 2010r.	Pocztowa 9, 10; pl. Skrzeka i Wójcika 5A, B; Marii Skłodowskiej-Curie 61, 63, 65, 67, 69A, B
19. 01.	Pocztowa 11, 12, 13; pl. Skrzeka i Wójcika 6A, B; M. Skłodowskiej-Curie 71A, 71B, 73, 75, 77, 79A
20. 01.	Pocztowa 14; pl. Skrzeka i Wójcika 7A, B; Marii Skłodowskiej-Curie 79, 83, 85, 87A, B, 89
21. 01.	Pocztowa 15; Piaskowa 8; Brzozowa 12; Walerego Wróblewskiego 6, 8
22. 01.	Kościelna 12, 12A; Pocztowa 1, 1A; Krucza 1, 1A, 2, 2A, 3; Niepodległości 30, 32
23. 01.	gen. Władysława Sikorskiego 2A, B, C; W. Sikorskiego 4F, 4G; Niepodległości 26, 28
25. 01.	gen. Władysława Sikorskiego 4A, B, C, D, E; Jana Pawła II 21, 22; Konstantego Damrota 1B; Walerego Wróblewskiego 2, 4
26. 01.	Władysława Łokietka 18, 20, 22, 24; Tadeusza Kościuszki 3, 3A, 10; Niepodległości 22, 24

Termin	Budynek, adres
27. 01.	Jedności 1A, B, C; Hutnicza 3, 3A
28. 01.	Hutnicza 3B, 4, 5
29. 01.	Jana Pawła II 17, 18A, B
1. 03.	Władysława Jagiełły 25A, B Walerego Wróblewskiego 43, 45 Kolejowa 1; 2; 3A, B
2. 03.	Władysława Jagiełły 25C, D; Walerego Wróblewskiego 47, 49 Kolejowa 3C; 4; 5; 6
3. 03.	Władysława Jagiełły 27C, D Niepodległości 60A, B, C Jana Polaczka 2; 4
4. 03.	Władysława Jagiełły 27A, B Niepodległości 60D, E, F Jana Polaczka 6; 8
5. 03.	Władysława Jagiełły 29

Os. „Bańgów” Os. „Centrum” Os. „Chemik” Os. „Michałkowice” Os. „Młodych” Os. im. J. Tuwima Os. „Węzłowiec”

Komunikat Zarządu Siemianowickiej Spółdzielni Mieszkaniowej

Od 4. 01. 2010 r. zmiana godzin pracy w SSM

Zarząd SSM informuje wszystkich mieszkańców oraz firmy i osoby współpracujące ze Spółdzielnią, że od 4 stycznia 2010 r. obowiązują nowe godziny pracy administracji osiedlowych i Zarządu SSM.

Wszystkie ADM oraz komórki organizacyjne Spółdzielni przyjmować będą zainteresowanych w godzinach:

- poniedziałek: 7⁰⁰ – 17⁰⁰
- wtorek, środa, czwartek: 7⁰⁰ – 15⁰⁰
- piątek: 7⁰⁰ – 13⁰⁰.

Dodatkowo osiedlowe administracje czynne będą w każdą sobotę od 8⁰⁰ do 12⁰⁰

Pogotowie techniczne – tel. 32-228-57-78, 602 672 890

Jednocześnie zmianie ulegają godziny funkcjonowania pogotowia technicznego.

Zgłoszenia o awariach przyjmowane są:

- poniedziałek: 7⁰⁰ – 22⁰⁰
- wtorek, środa, czwartek: 15⁰⁰ – 22⁰⁰
- piątek: 13⁰⁰ – 22⁰⁰
- sobota: 12⁰⁰ – 22⁰⁰
- niedziela: 8⁰⁰ – 22⁰⁰

Wprowadzenie zmian ma na celu poprawę jakości usług świadczonych przez wszystkie jednostki organizacyjne i umożliwienie załatwiania wszelkich spraw w godzinach korzystnych dla mieszkańców, interesantów.

ciąg dalszy ze str. 28

Jak je odśnieżać, gdy auta postawione gęsto, a pług z lemieszem swoją szerokość ma? Jak też podolać nagłym intensywnym opadom, skoro specjali-

Hu! Hu! Ha!

natychmiast wjeżdżają na osiedla i odgarniają biały puch zarówno na dro-

gdyż łatwo o upadek i kontuzję, bo pod strumieniami wody może kryć się zlodowaciały śnieg, lód. Jednocześnie przypominamy kierowcom, by widząc pieszego zwalniali przy przejeżdżaniu przez kału-



Uwaga na sople i nawisy śnieżne!!!



stycznym sprzętem dysponuje niewiele firm i w pierwszej kolejności uprzątają one śnieg na arteriach ważniejszych dla funkcjonowania kraju, regionu, miasta.

Z zimy bez wątplenia najbardziej cieszą się dzieci, a radość sprawia ona także tym dorosłym, którzy na białe szaleństwo czekali z utęsknieniem. Dzieci z chwilą opadów śniegu natychmiast rozpoczynają wojny na kule śniegowe, lepią bałwanki i jeżdżą na sankach. Dorośli – poza amatorami harców na śniegu – już tak optymistycznie do tej pory roku nastawieni nie są.

Póki co, na osiedlach Siemianowickiej Spółdzielni Mieszkaniowej systematycznie odgarnia się śnieg, a gospodarze domów dzielnie,

codziennie od wczesnych godzin

rannych odśnieżają chodniki i posypują je piaskiem. Ich intensywna praca przynosi efekty, gdyż nie odnotowuje się większych skarg na utrudnienia w poruszaniu się po osiedlowych traktach. Nieco inaczej wyglądają jezdnie, bo w tym przypadku w sprawnym odśnieżaniu utrudnienia powodują zarówno zaparkowane auta, jak i dostępność sprzętu. Jest jednak tak, że z chwilą, gdy tylko pługi są wolne, to

gach, jak i na parkingach. Generalnie, wszystkie administracje w pierwszej kolejności

zwracają uwagę na

odśnieżanie głównych dróg osiedlowych, a następnie kierują sprzęt do usuwania śniegu z parkingów.

Kapryśna aura, jak na razie, nie spowodowała poważniejszych zniszczeń, ale docierają sporadyczne sygnały o przeciekach z powodu powstałych nieszczelności w dachach.

Równie dobrze spisuje się, **instalacja centralnego ogrzewania**, gdyż do tej pory nie zdarzyła się żadna poważniejsza awaria ani na sieci doprowadzającej ciepło do budynków, ani na instalacjach wewnętrznych.

Huśtawka umiarkowanego klimatu to zmiany temperatur i gdy wszystko wskazuje na to, że przez jakiś czas będziemy się cieszyć urokami zimy, przychodzi ocieplenie i temperatura potrafi podskoczyć o kilkanaście stopni. Chodniki i drogi zamieniają się w rwące potoki, a woda leje się z nieba i tryska spod kół samochodów. Zławsza wtedy zalecamy zachowanie

szczególnej ostrożności przy poruszaniu się,

że – prysnąć z lodowatej wody do przyjemnych na pewno nie należy.

Pamiętajmy też, że gwałtowne skoki temperatury pomiędzy mroźnymi nocami a cieplejszymi dniami prowadzą do błyskawicznego

pojawiania się sopli i nawisów śnieżnych

na dachach budynków. Choć wyglądają bardzo malowniczo, są systematycznie likwidowane. Apelujemy, by idąc chodnikiem, zerkać także w górę, by uniknąć niebezpieczeństwa uderzenia spadającym śniegiem czy soplami.

Wyjeżdżając autem w drogę,

pamiętajmy o stanie opon samochodowych. Zdarza się, że część kierowców zostaje zmuszonych do naprawiania pojazdu po przejechaniu paru metrów lub ląduje w rowie. Warto też pamiętać o sprawdzeniu hamulców, wycieraczek, stanu akumulatora, płynu chłodzącego i płynu w spryskiwaczach, jak i o wożeniu ze sobą łopaty, saperki do usuwania śniegu spod kół samochodu. Miejsca wiele nie zajmuje, a przydać się może w każdej chwili.

Pocieszymy się jednak pięknem zimowych krajobrazów i myślą, że po zimie na pewno będzie wiosna. Piotr Sowisło

Tanie nowe i używane

Kubuś
Raj dla dziecka

Prezenty od Św. Mikołaja zamawiaj u Kubusia

CHODZIKI HUŚTAWKI

FOTELIKI SAM. ZABAWKI ŁÓŻECZKA WÓZKI

Sklep Kubuś
ul. Niepodległości 16
Siemianowice Śl.
tel. 508 156 740

s-194/12-09

POŻYCZKA KARNAWAŁOWA

- NISKIE RABATY
- DŁUGI OKRES KREDYTOWANIA
- DLA OSÓB STARSZYCH I CHORYCH
- BEZPŁATNY DOJAZD DO DOMU

Agencja SKOK Stefczyka
ul. Wróblewskiego 65, 41-106 Siemianowice Śląskie
Rynek Bytkowski obok Wieży Telewizyjnej
tel. 32 724 76 95

S-187/1-10

Siemianowicka Spółdzielnia Mieszkaniowa jako jedna z nielicznych w kraju buduje domy. Niedawno zakończono budowę ostatniego budynku wielorodzinnego na osiedlu „Węzłowiec” i tam możliwości terenowe zostały wyczerpane.

Obecnie rozpoczęto prace budowlane na os. im. Juliana Tuwima. Tam powstanie miniosiedle składające się z czterech budynków mieszkalnych. Pierwszy będzie gotowy już w tym roku. Aktualnie wylano już fundamenty i wznoszone są ściany fundamentowe i ani się obejrzymy, jak na wyłaniającym się z ziemi obiekcie zawisnie wiecha, a nieco później wprowadzą się nowi mieszkańcy.

- nowoczesne okna z wywietrznikami,
 - drzwi wewnętrzne antywłamaniowe,
 - posadzki przygotowane pod nawierzchnię podłogową.
- Ponadto, projekt przewiduje wyposażenie budynku w instalacje:
- elektryczną trójfazową,
 - telewizyjną,
 - telefoniczną
 - internetową.

Powstaje kolejny dom



Fundamenty już są.

Architektura nowych domów będzie dobrze komponowała się z istniejącym otoczeniem, a ich lokalizacja posiada wiele zalet. Należą do niej:

- nieduża odległość do przedszkola i szkoły,
- dobra infrastruktura handlowa, gdyż w pobliżu znajduje się kilka supermarketów

oraz dobre usytuowanie pod względem dostępności komunikacji miejskiej.

Dla osób spoza Siemianowic Śląskich zainteresowanych nabyciem mieszkania warto podkreślić, że nasze miasto jest znakomicie skomunikowane z całym Śląskiem i innymi regionami Polski za pomocą dróg autostradowych oraz krajowych.

Budynki mieszkalne zostaną wykonane z materiałów ekologicznych takich, jak: cegła, pustak, drewno i odpowiadać będą wymaganiom najnowszych norm przenikalności ciepła, tj. będą energooszczędne.

W ofercie dla zainteresowanych są mieszkania o trzech powierzchniach: 55 m², 57 m² i 84 m². Będą one oddawane do użytku w stanie deweloperskim, co oznacza, że w każdym z nich znajdują się:

W łazience w chwili oddania do użytku będzie znajdować się tzw. biały montaż, czyli zabudowane zostaną ubikacja i umywalka.

W nowych domach ciepła woda użytkowa oraz centralne ogrzewanie będzie podłączone do własnej stacji wyładowczych.

Spółdzielnia zadbała też o wygodę mieszkańców, planując oprócz budowy garaży wykonanie dodatkowych miejsc postojowych.

Młode rodziny na pewno ucieszy fakt, że ich dzieci będą mogły bawić się na nowoczesnym, ogrodzonym placu zabaw.

Wszelkie informacje techniczne można uzyskać u **Marka Greinera**, pełnomocnika Zarządu do spraw technicznych, pod numerem telefonu:

602-672-332.

Natomiast sprawy formalno-prawne wraz z możliwością podpisania umowy przedwstępnej załatwiane są przez Dział Członkowsko-Mieszkaniowy SSM, telefon:

32 6091-496.

W sumie w czterech budynkach trzykondygnacyjnych zamieszka 36 rodzin.

Minus na

Nie słabnie niszczenie drzwi. Nie możemy się nadziwić, komu tak przeszkadzają, że nie można pozostawić ich w spokoju. Zdumiewające jest to, że właśnie teraz, zimą, czyli wtedy, gdy winny być otoczone szczególną troską i niezwykle starannie zamykane nasilają się te zniszczenia. W przedstawionym wykazie aż siedem punktów dotyczy uszkodzenia drzwi...

A przecież drzwi wejściowe oprócz bardzo ważnego elementu przeciwdziałającego wychładzaniu klatki schodowej pełnią też funkcje reprezentacyjne i stanowią wizytówkę danej klatki, domu. To z tym „urządzeniem” każdy wchodzący styka się na dzień dobry i co widzi... Co wtedy ktoś przychodzący z zewnątrz myśli sobie o wszystkich zamieszkałych za tymi drzwiami?

Czy rzeczywiście są wśród nas tacy, którzy zmierzają do powrotu stalowych, ciężkich i siemiężnych drzwi znanych nam z niedalekiej przeszłości i czy brzydkie mają znowu zawitać pod nasze dachy? Przecież nie tak dawno wszyscy domagali się montażu nowych, bo ładne, bo ciepłe, bo lekkie... a teraz? Wtedy dowodzono, że tam gdzie są nowe drzwi, to musi mieszkać jakaś znacząca persona, bo dlaczego oni już mają, a my jeszcze nie? To skandal – mówiono. Czy przez analogię ktoś powie głośno, że u niego mieszkają fletuchy i równie głośno wykrzyczy: To skandal! Wątpimy. **Tu odważnych, którzy przeciwdziałaliby takim zdarzeniom, którzy poinformowaliby o tym, kto niszczy ich drzwi, już nie ma.**

Mamy zimą i pierwsze potężne mrozy za nami. Wydawałoby się, że co, jak co, ale szczelne drzwi to podstawa, by chronić klatki schodowe przed wyziębieniem, utratą ciepła. Przecież wybite szyby, wyrwane uszczelki, zniszczone samozamykacze w efekcie odbijają się na ilości pobranej energii. Co z tego, że w mieszkaniach przykręcamy zawory, jak

ciepło ucieka

przez wybite szyby w drzwiach wejściowych do budynku, a razem z nim nasze złotówki. Czy to tak trudno zrozumieć, że to ciepło uchodzące na zewnątrz jest zarejestrowane przez licznik ciepła i spowoduje, że koszt jednostki podzielnika się zwiększy. Później, podczas rozliczenia sezo-

termometry = minus w portfelu

nu grzewczego, będziemy się dziwić, a dlaczego tak dużo musimy płacić – przecież oszczędzamy!!!

Przed nami kolejne mroźne dni i niewykluczone, że będzie ich jeszcze tro-

„CENTRUM”

- ul. **Komuny Paryskiej 3** – zdemontowano tablicę ogłoszeń;

- ul. **Powstańców 54C** – stłuczono szybę w drzwiach wejściowych;

- ul. **Hermana Wróbla 8A** – zniszczono skrynkę na reklamy;

- ul. **Wojciecha Korfanteo 2C** – zniszczono skrynkę na reklamy; zbito szybę ze skrytki głównego wy-



ul. Grunwaldzka 4



ul. Władysława Jagiełły 2

chę, bo przecież idzie luty, a nazwa tego miesiąca (wg Aleksandra Brücknera) pochodzi od określenia srogich mrozów.

Minusy na termometry przekładają się jednoznacznie na większy wydatek na ogrzewanie. Pamiętajmy o tym, bo zima w pełni, a my niepotrzebnie fundujemy sobie dodatkowe złotówkowe minusy.

A na osiedlach:

„BAŃGÓW”

- ul. **Władysława St. Reymonta 10** – wyrwano kable domofonu.

- ul. **Karola Świerczewskiego 48B** – wyrwano klamkę z drzwi wejściowych.

„MICHALKOWICE”

- ul. **Wyzwolenia 8C** – wyłamano zawiasy z drzwi wejściowych.

„MŁODYCH”

- ul. **Walerego Wróblewskiego 2, 8, Niepodległości 28, Aleja Młodych 5** – wybito szybki w drzwiach wejściowych do klatek schodowych;

- pl. **Skrzeka i Wójcika 6A, B** – połamano skrynkę na reklamy.

im. **Juliana TUWIMA**

łącznika dźwigu osobowego;

- ul. **Wojciecha Korfanteo 3A** – zdemontowano samozamykacz;

- ul. **Hermana Wróbla 7B** – wyrwano zamek w drzwiach wejściowych.

„WĘZŁOWIEC”

- ul. **Władysława Jagiełły 1A, B, C** – napisy na ścianach przy wejściu do klatek schodowych i na szczytach budynków;

- ul. **Władysława Jagiełły 2A, B, Grunwaldzka 4A** – wybito szyby w drzwiach wejściowych.

Qpy nie pachną

Przyznam, że z zażenowaniem piszę te zdania. W normalnych, towarzyskich rozmowach takie tematy skrętnie są omijane lub też elegancko ubierane w słowa, bo jak tu mówić o qpach, a raczej o ich wydostawaniu się np. do piwnic z powodu... naszej niefrasobliwości.

Już słyszę głosy pełne oburzenia, że to na pewno nie mieszkańcy są winni, bo to wina rur, odpływów. Głosy te będą wzmożone, gdy tak w jakimś budynku raz po razie dochodzi do zalania piwnic, bo to musi być wina kanalizacji – czytaj *Nie róbnym z kanalizacji śmietnika* – str. 20

Problemy ze swobodnym odpływem fekaliów są wywoływane przez dwa czynniki. Pierwszy to mechaniczne uszkodzenie np. załamanie się kanalizacji odpływowej poza budynkiem lub też jej zniszczenie przez korzenie drzew, a drugi... działalność zamieszkałych. Później to już tylko następstwa czyli zalana piwnica i smród – wszak qpy nie pachną.

Drugi przypadek jest, niestety, dominiący, jak się okazuje po wykonanych pracach udrażniających. Tak się dziwnie składa, że najwięcej tych nie-

przyjemnych i dokuczliwych zdarzeń ma miejsce w okolicach przed święta-



Takie coś – czyżby kierownica z zabawki – wydobyto w połowie ub.r. z rur przy ul. Okrężnej 13.

mi bądź tuż po nich. Dlaczego właśnie w tym tak spokojnym czasie rośnie ilość zgłoszeń awaryjnych głównie... niesprawnej kanalizacji. Przecież średnice systemu odpływowego nie zmieniają się. Czyli co...

Uchylę rąbek tajemnicy i podniosę zasłonę milczenia z tym związaną, bo podstawowym powodem jest zmniejszenie prześwitu rur przez...

szanie prześwitu rur przez...

Sporej objętości książkę można by napisać o znaleziskach wydobytych z zatkaných rur i sporządzić niemałą ich kolekcję. Na porządku dziennym wydobywane są przedmioty, które w ogóle nie powinny się tam znaleźć.

Z rur wyciąga się części AGD, klocki, zabawki, stłuczone naczynia. Zalegają w nich i skutecznie je zaklejają bluzki, szmaty i podpaski. Do muszli klozetowych wrzuca się resztki jedzenia... chociaż resztki to delikatne stwierdzenie, bo do kanalizacji dostają się kości, łby karpi czy nawet całe kurczaki.

Rożumiem, że pewne przedmioty mogą wpaść tam przypadkowo, ale na pewno przypadkowo same się nie spluczą. Rożumiem przedświąteczną krzątanicę, natłok odpadów, lecz nie rożumiem, jakim cudem znajdują się w kanalizacji poza syfonem muszli.

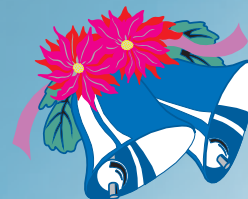
No cóż, są zjawiska, o których się filozofom nie śniło. Tylko dlaczego później narzekamy na niesprawną kanalizację?

Obserwator

**TRADYCYJNIE W OKRESIE BOŻONARODZENIOWYM I NOWOROCZNYM
do Siemianowickiej Spółdzielni Mieszkaniowej wpłynęły kartki z życzeniami.**

W imieniu Spółdzielców

**- Rada Nadzorcza i Zarząd Siemianowickiej Spółdzielni Mieszkaniowej
serdecznie dziękują za pamięć i życzliwe słowa.**



ŻYCZENIA NADESŁALI:

- Prezydent Miasta Siemianowice Śl. - **Jacek Guzy**;
- Przewodniczący Rady Miasta - **Andrzej Gościński**;
- Chorzowska Spółdzielnia Mieszkaniowa - **Zarząd**;
- Mysłowicka Spółdzielnia Mieszkaniowa - **Adam Kaliszczak, Jadwiga Banasik**;
- Katowicka Spółdzielnia Mieszkaniowa - **Zarząd**;
- Spółdzielnia Mieszkaniowa „Barbara” - **Andrzej Gruszka**;
- Spółdzielnia Mieszkaniowa „FABUD” - **Zbigniew Michalski, Anna Wiche-Nowicka**;
- Spółdzielnia Mieszkaniowa „Piast”;
- Spółdzielnia Mieszkaniowa im. I. J. Paderewskiego w Katowicach - **Zarząd**;
- Spółdzielnia Mieszkaniowa „Siemion” - **Zarząd i Pracownicy**;
- Robotnicza Spółdzielnia Mieszkaniowa „Jedność” - **Waldemar Balikowski**;
- Spółdzielnia Pracy Kominiarzy - **Jerzy Janiszewski, Mirosław Kuta**;
- Siemianowicka Spółdzielnia Spożywców „Społem” - **Wirginia Kłosek**;
- Towarzystwo Ubezpieczeń S.A. UNIQA - **Tomasz Dołhan**;
- Architektoniczne Biuro Projektów „AB-PROJEKT” Sp. z o.o. - **Zarząd i Pracownicy**;
- BMK Centrum Elektroinstalacji Sp. z o.o. - **Zarząd i Pracownicy**;
- Bipromet - Ecosystem;
- Biuro Obsługi Klienta w Świętochłowicach;
- Biuro Obsługi Nieruchomości - „Partner”;
- „Ciepłownia Siemianowice” - **Elżbieta Stawecka, Andrzej Materny**;
- Centrum Certyfikacji i Oceny Zgodności - **Anna Gerymska, Marek Walczak**;
- „Cedar-Pol” - **Bartłomiej Wiśniewski**;
- Drukarnia „Prodruk”;
- „Elektro-Dźwig” - **Rafał Niegot**;
- ERA Sp. z o.o. - **Krzysztof Pasternak**;
- Firma „Bezet”;
- Firma „Mieszczanin” - **Dyrekcja i Pracownicy**;
- **Henryk Nowak z Małżonką**;
- ING Bank Śląski - **Małgorzata Madeja oraz Pracownicy**;
- „INWEN” Spółka Jawna;
- „INPULS” - **Janusz DUDEK**;
- „Imperium Słońca” - **Maria Dyla**;
- Komornik - **Dariusz Graca**;
- Komendant Miejski Policji w Siemianowicach Śl. - mł. insp. **Cezary Garczarczyk**;
- Komenda Miejska Państwowej Straży Pożarnej w Siemianowicach Śl. - **Leszek Jasica**;
- **Marek Wójcik**;
- „malexim”;
- MPGKiM Sp. z o.o. - **Andrzej Prochota, Zarząd i Pracownicy**;
- „NORDEA” - **Katarzyna Janiszewska**;
- Notariusz - **Przemysław Czuk**;
- OKP ZSTiO „Meritum” - **Jacek Bednarz**;
- PEC Katowice S.A. - **Zarząd i Pracownicy**;
- P.P.H.U. „Wena” - **Mariusz Pawlik**;
- P.H.U.P. „DO-DOM” - **Bożena Popek**;
- PKO Bank Polski S.A. - **Grzegorz Marczak**;
- P.K.R.B. „DOMAR” - **Stanisław Pięta**;
- P.O.U i H. - **Stefan Nowak**;
- Powiatowy Urząd Pracy - Siemianowice Śl.;
- P.U.P.H. „LIFT” - **Patryk Potępa i Współpracownicy**;
- Regionalne Centrum Likwidacji Szkód, Oddział w Katowicach - **Grzegorz Smolarczyk**;
- Redakcja „Domy Spółdzielcze” - **Maria Niedzielska**;
- Samodzielny Ośrodek Rehabilitacyjno - Oświatowy dla Dzieci Niepełnosprawnych Centrum Rozwoju Dziecka;
- „Siemens” Sp. z o.o. - **Dorota Galińska, Tomasz Mazur**;
- Spółka Wydawnicza „PiR” s.c.;
- **Stefania i Antoni Gzyl**;
- Sukces S.C. - **Zarząd i Pracownicy**;
- Śląskie Stowarzyszenie Pomocy Ofiarom Przystępstw - **Józef Kogut**;
- **Tadeusz Dudek**;
- **Wanda Rurańska**;
- **Aniela Zberecka**;
- Zakład Instalacyjno-Ślusarski - **Bronisław Laube**;
- Zakład Ochrony Środowiska;
- Zakład Remontowo-Instalacyjny „REMBUD” s.c.;
- ZRB „MJ” - **Małgorzata Juranek**.

tel. 32-229-44-74

Niepubliczny Zakład Opieki Zdrowotnej

STOMATOLOGII

MICHĄLKOWICE, PL. Bohaterów Września 1

Pon. - piątek 9.00 - 20.00
sobota 9.00 - 12.00

Kontrakt z NFZ. **LECZENIE I USUWANIE ZĘBÓW W NARKOZIE**

s-159/11-09

Księgarnia św. Jacka

Siemianowice Śl., ul. Św. Barbary 7
oferuje:

- Podręczniki do katechezy
- Akcesoria do Chrztu św., Ślubu;
- Laurki i kartki okazjonalne, zaproszenia;
- Kalendarze;
- Pisma święte, skarbce, podręczniki;
- Książki o tematyce religijnej;
- Krzyże, różańce, medaliki, łańcuszki;
- Obrazy i figury; - Świece;
- **Miody z Kamianej.**

pon. - pt. 9.00 - 17.00, sob. 9.00 - 13.00
tel. 32-220-37-52

s-860/1-10

NIERUCHOMOŚCI

POSIADAMY PONAD 800 OFERT SPRZEDAŻY NIERUCHOMOŚCI

ZAPRASZAMY DO ZGŁOSZENIA NIERUCHOMOŚCI
DO SPRZEDAŻY W BIURZEtelefonicznie 32-228-03-76 lub na adres e-mail: gcf.gwarant@interia.pl

Siemianowice Śl., ul. K. Świerczewskiego 2, II piętro

s-92/11-09

Górnośląskie Centrum Finansowe
GWARANT
 Pośrednictwo Finansowe

ZAPRASZAMY od pn. do pt. 9.00 - 17.00
www.gwarant.gratka.pl

Prywatny Gabinet STOMATOLOGICZNY

ul. 1-go Maja 5
(gabinety SALUS)poniedziałek, piątek, sobota
po wcześniejszej rejestracji

tel. 784 131 257

s-199/1-10

ELEKTROMECHANIKA SAMOCHODOWA

- naprawy
- autoalarmy od 300,- zł
- centralne zamki od 200,- zł
- sprzęt audio

MONTAŻ - SERWIS

Siemianowice Śl. - Bytków
ul. Waloszka 40, tel. 601 717 182

s-895/11-09

MECHANIKA POJAZDOWA I DIAGNOSTYKA

MICHAŁ SZAFRAŃSKI

czynny w godz. 8.00 - 16.00

NAPRAWY GŁÓWNE I BIEŻĄCE

MONTAŻ
INSTALACJI GAZOWYCH

- KOMPUTEROWA DIAGNOSTYKA SILNIKÓW i OSPRZĘTU.
- REGULACJA GEOMETRII

tel. 32-228-62-61

MICHĄLKOWICE, ul. MACIEJKOWICKA

s-155/11-09

AUTO SERWIS

PIOTR WASZKIEWICZ

Siemianowice Śl.

Bytków, ul. Waloszka 24a

tel. 32-228-62-00, 601 433 092

oferuje usługi:

- blacharstwa
 - lakiernictwa
 - mechaniki samochodowej
- Kredytowanie napraw powypadkowych
Skup samochodów uszkodzonych
czynne w godz. 7.00 - 16.00

s-154/11-09

ELEKTROSERWIS

Arkadiusz Czapla

!NAPRAWA! SPRZĘTU AGD

Tel. 32-765-84-15,
dom - 32-229-87-54
502 950 844Bytków ul. Niepodległości 24,
- naprzeciwko „Tesco”

s-7/11-09



Centrum Usług Księgowych

Kompleksowa obsługa firm
i klientów indywidualnych

PITY 2009 - rozliczenie

Siemianowice Śl., ul. Kapicy 9
pokój 104
tel. 664 320 308

s-175/1-10



ZAKŁAD TAPICERSKI

Siemianowice Śl.,
ul. Świerczewskiego 9

(w podwórzu)

tel. 32-735-64-24, 32-766-01-58

poleca:

- zestawy wypoczynkowe
- rogówki, sofy, fotele
- renowacja mebli.

Transport gratis,
ceny promocyjne, RATY.

Czynne od 9.00 - 18.00; soboty 9.00 - 13.00

s-915/1-10

Kompleksowa obsługa podatkowo-kadrowa podmiotów gospodarczych

Biuro Rachunkowe Agnieszka Zdziejowska
Al. Korfantego 195 pok. 18, 40-153 Katowice
tel: 32-259-72-86 wew. 230; 601 668 972

- ryczałt
- KPiR
- księgi handlowe w tym Spółki z kapitałem polskim i zagranicznym
- sporządzanie dokumentacji przy zakładaniu indywidualnej działalności gospodarczej oraz przez Spółki
- zakładanie ksiąg przy obowiązkowym przekształcaniu KPiR na księgi handlowe
- rozliczenia roczne osób fizycznych w tym dochody z zagranicy

Zapraszamy do współpracy

s-198/1-10

Nie wstydź się swojego nazwiska

Szanowni P.T. Czytelnicy „MS”

Rubryka łączności z Wami cieszy się ogromnym powodzeniem, czego dowodem interesujące pytania, spostrzeżenia, uwagi i wnioski kierowane za naszym pośrednictwem do władz Spółdzielni. Jednak zdarza się, że osoby interweniujące lub zabierające głos w jakichś sprawach nie podają swych danych mimo możliwości zastrzeżenia ich do wiadomości redakcji.

Uważamy, że tak, jak przedstawiamy się nieznanym podczas pierwszego spotkania, co należy do dobrego tonu, tak też należy przedstawić się, pisząc czy też telefonując do nas. Informujemy w związku z tym, że anonimami zajmować się nie będziemy.

Od czasu do czasu zdarza się także, że ktoś pisze do redakcji i domaga się indywidualnej odpowiedzi i szczegółowych wyjaśnień, mimo że poruszona sprawa ma szerszy wymiar. **Zastrzegamy, że nie udzielamy indywidualnych odpowiedzi tym bardziej, że często przedstawione życzenie, bardziej brzmiące jak żądanie, wymaga szperania w dziesiątkach dokumentów.**

Prosimy też o nienadsyłanie pytań z zastrzeżeniem, że mają nie być publikowane, bo takich dopisków nie będziemy respektować, o ile sprawa dotyczyć będzie większej ilości osób, które również nurtują podobne wątpliwości, i które w sąsiedzkich pogaduszkach o takich problemach debatuja. Istotą tej rubryki jest poruszanie spraw, na które oczekujecie Państwo rzeczowych odpowiedzi i dlatego też może się zdarzyć, że na jakiś problem nie odpowiemy w danym miesiącu, bo np. Wasza wiadomość dotarła do nas zbyt późno, by ją maksymalnie zgodnie ze stanem faktycznym wyjaśnić.

Przypominamy również, by w przypadkach, gdy niezbędne jest przekazanie danych osobowych w celu wyjaśnienia indywidualnej sprawy, obowiązkowo podawać cały adres i dopisać zdanie o wyrażeniu zgody na odtajnienie swych danych i przekazania ich odpowiednim komórkom organizacyjnym SSM.

Szanowni Państwo

Co jakiś czas w redakcyjnej poczcie pojawiają się interwencje wymagające zwrotnego kontaktu z przekazującą problem osobą. Prosimy więc o podawanie swojego numeru telefonu, gdyż np. w przypadku elektronicznej poczty nigdy do końca nie wiadomo, czy informacja od redakcji do

nadawcy dotarła. Możliwość bezpośredniego kontaktu zapewni dookreślenie poruszanej sprawy bądź wyjaśnienie jakichś drobnych szczegółów i tym samym zminimalizuje pojawienie się ewentualnych nieścisłości i wynikających z nich dalszych nieporozumień. Zrozumiałym jest, że podany telefon pozostaje w wyłącznej dyspozycji redakcji.

Wyjaśniło się

Przed miesiącem w naszym wstępie o zasadach kontaktowania się z redakcją pisaliśmy: Ostatnio mieliśmy do czynienia z innym zdarzeniem. Jedna z Czytelniczek interweniując m.in. w sprawie wiszącej na klatce schodowej instalacji teletechnicznej, podała imię i nazwisko. Administracja dokładnie przeglądnęła wszystkie klatki schodowe we wskazanym budynku i nie znalazła wiszących kabli. Usiłowano skontaktować się z nią, szukając nadawczynie w spisie zamieszkałych – tam nie znaleziono nikogo pod takim nazwiskiem. Dwukrotnie redakcja e-mailem poprosiła o dookreślenie miejsca i też nie otrzymaliśmy odpowiedzi. Nawet przez myśl nam nie przechodzi, że ktoś usiłował podszyc się pod czyjeś nazwisko. **Jeżeli jednak tak, to informujemy, że takie czyny są karalne.** Nie warto tak postępować, bo gdy całość się wyda, to kłopot ogromny. Przyznajemy, że sprawa błaża i podanie w tym przypadku danych to pestka w porównaniu z konsekwencjami za udawanie kogoś. Mamy nadzieję, że nasza Czytelniczka wyjechała gdzieś i jeszcze nie odebrała e-maili i niech tak pozostanie.

Miło nam poinformować, że nasze domniemanie potwierdziło się i otrzymaliśmy kolejny list – tym razem dane zachowaliśmy do wiadomości redakcji:

Witam, bardzo przepraszam, że tak długo nie odpisywałam. Skontaktowałam się już z ADM Michałkowice. Poprzednie nazwisko brzmiało (...). Sprawa już została wyjaśniona dn. 17. 12. 2009 telefonicznie. W razie jakichkolwiek pytań proszę o telefon (...)

Dziękuję i pozdrawiam M. S.

Przekazując to wyjaśnienie, informujemy, że do każdej interwencji podchodzimy starannie i darzymy nadawcę należnym szacunkiem, stąd przestrzegamy przed nadużywaniem zaufania, o próbach posilkowania się czymś nazwiskiem nie wspominając.

Redakcja „MS”

Podziękowania Naprawa c.o. i...

Witam!

Chciałabym podziękować dwóm pracownikom: Panu Śliwce i niestety nie znam drugiego nazwiska (jeśli Państwo wiecie, to proszę o przypomnienie), którzy przez 4 godziny naprawiali kaloryfer łazienkowy w dniu 24 grudnia 2009.

Podziękowania należą się też Panu Orzechowskiemu – pracownikowi Administracji Osiedla „Młodych” – o ile

mi wiadomo, to stosunkowo nowy pracownik, ale to strzał w przysłowiową



dziesiątkę, jeśli chodzi o zatrudnienie go do kontaktu z ludźmi.

Chciałoby się powiedzieć: patrzcie i uczcie się – kultura, rzetelność, cierpliwość i po prostu (a może przede wszystkim) – zwykła ludzka życzli-

wość wobec drugiego. To fajnie, że ktoś taki – WŁAŚNIE TAKI – tam pracuje!

Pozdrawiam

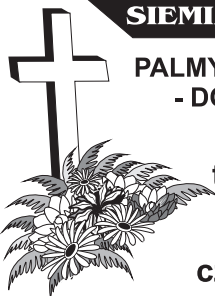
Katarzyna Florjańska,
ul. Zubrzyckiego 2

...chodnik

Pan Józef Bernat w imieniu swoim i mieszkańców z ul. Zgrzebnicka 51 A i B oraz z ul. Niepodległości 63 z trzech klatek serdecznie dziękuje – Firmie „Daxbor”, Panu R. Sklorzowi
ciąg dalszy na str. 20

W każdy poniedziałek, w godzinach od 15.30 do 16.30 w siedzibie Siemianowickiej Spółdzielni Mieszkaniowej, ul. Boh. Westerplatte 20, tel. 032-6091-405. PEŁNI DYŻUR dziennikarz „MS”

PRZEZ 24 GODZINY NA DOBĘ NADSYŁAJ PYTANIA, SWOJE PROBLEMY NA KONTO POCZTOWE „MS”: ssm@poczta.fm

ZAKŁAD POGRZEBOWY H. i M. KOSMAŁASIEMIANOWICE ŚL. - BYTKÓW, OBOK BARU KACZOR ul. Niepodległości 35
SIEMIANOWICE ŚL. - MICHAŁKOWICE, ul. Kościelna 51PALMY, WIEŃCE, KWIATY
- DOWÓZ NA MIEJSCE
CEREMONIItel. 506 178 147,
32-765-38-71,
32-229-51-42,
czynne całą dobę.oferuje: - NAJTAŃSZE TRUMNY I USŁUGI
- EKSPRESOWY WYWÓZ ZMAREŁYCH Z MIESZKAŃ
- WŁASNĄ CHŁODNIĘ
- PRZEWOZY ZMAREŁYCH NA TERENIE KRAJU
- **POGRZEBY Z KREMACJĄ**USŁUGI GRABARSKIE NA CMENTARZU W BYTKOWIE
PŁATNE PO POGRZEBIE LUB WYPŁATACIE ZASIŁKU POGRZEBOWEGO

s-694/11-09

PODRÓŻUJ TANIEJ - BEZ STREF

RADIO - TAXI - TRIO**Siemianowice Śl.****32-348-13-13****32-241-32-13**

Bezpłatne połączenie

800 321 800DOJAZD GRATIS, PRZEWÓZ DZIECI,
OBSŁUGA UROCZYSTOŚCI, TAXI BAGAŻOWE,
POMOC DROGOWA

s-853/1-10

**"WIR"
KASY FISKALNE**od 899 zł netto
zestawy komputerowe -**ASUS**41-106 Siemianowice Śląskie,
ul. Wróblewskiego 67/14tel. 32-229-00-81, 32-229-00-80
(9.00 - 16.00)www.wir.net.pl wir@wir.net.pl

s-822/11-09

omega
SPÓŁKA Z O.O.

ul. Jana Pawła II 4/3, Siemianowice Śl.

BIURO RACHUNKOWE oferuje:

- prowadzenie ksiąg handlowych, KPiR, ryczałtu ewidencjonowanego, karty podatkowej;
- obsługa kadrowo-płacowa;
- rozliczenia roczne - PIT.

ZAPRASZAMY

tel. 32 765-95-55, kom. 601-61-51-69

s-200/1-10

PHU H&H DROGERIAul. Powstańców 13 b
Siemianowice Śląskie**NOWE WZORY
NA 2010 R.****POSZERZONA OFERTA**1001 wzorów dostępnych
w sklepie. Ponad 3000
wzorów w katalogach**WIELE WYPRZEDAŻY****TAPETY**
KASETONY, FARBYNAJNOWSZE WZORY, NISKIE CENY,
FACHOWA OBSŁUGA
tel. 32-228-18-13
www.drogeria13.pl

s-726/1-10

KUPON RABATOWY
5% na tapety, farby,
kasetony, kleje
ważny do 15 marca 2010

Nie obejmuje cen promocyjnych

**MPG
K.M**MIEJSKIE PRZEDSIĘBIORSTWO
GOSPODARKI KOMUNALNEJ
I MIESZKANIOWEJ Sp. z o.o.tel. 032-766-00-00,
032-766-00-03, fax 032-766-01-04
mpgkim@mpgkim.com.pl

Siemianowice Śl., ul. Śmiłowskiego 15

**MYJNIA
SAMOCHODOWA**ul. Komuny Paryskiej 29
tel. 032-765-96-64pon. - czw. 8.00 - 18.00
piątek 8.00 - 19.00
sobota 8.00 - 17.00Zapraszamy na ręczne mycie
pojazdów osobowych i dostawczych.**W PONIEDZIAŁKI i ŚRODY**
TANIEJ o 15%bogaty wybór
kosmetyków samochodowychPonadto oferujemy WYMIANĘ butli
PROPAN - BUTAN (11 kg)www.mpgkim.com.pl

s-191/1-09

TAPETYNajwiększy wybór w mieście
ponad 1000 wzorów**BOGATEGO,
POMYŚLNEGO
2010 ROKU****SUPER PROMOCJA**
Emulsja Bielinka
10 l. - 19,90 złCzytelnikom
życzy
Firmaponadto:

- okleiny meblowe
- kasetony sufitowe
- farby, lakiery, kleje
- narzędzia
- art. wyposażenia wnętrz
- art. AGD

Siemianowice Śl.

ul. Niepodległości 25

tel./fax 32-220-87-20

Zapraszamy

9.00 - 18.00, soboty 9.00 - 13.00

s-764/1-10

ZAKŁAD POGRZEBOWY

Eugeniusz Trzoński

- Kompleksowe usługi pogrzebowe
- płatne po załatwieniu formalności w ZUS-ie
- usługi grabarskie cmentarz św. Antoniego
- własna chłodnia 24h.

**Bytków, Michałkowice,
Siemianowice, ulica Św. Barbary 24**

telefony:

**32-220-31-60,
całodobowy:
601 42 69 91,
32-288-40-45**

s-730/11-09

ciąg dalszy ze str. 18

i jego Pracownikom za bezpłatne wykonanie chodnika wokół śmietnika, gdzie od strony tylnej pojemników jest skarpa utrudniająca dojście.

ZARZĄD SSM: Jak zwykle jest nam bardzo miło odnotować fakt, iż są mieszkańcy, którzy potrafią dostrzec właściwe podejście do wykonywanych czynności, jak i zaangażowanie zarówno pracowników SSM, jak i firm wykonujących usługi dla Spółdzielni. Ważne, że zauważamy takie przypadki – a nie są one jednostkowe – i że nie ograniczamy się wyłącznie do krytyki, w wielu sytuacjach wątpliwej merytorycznie.

Miło jest nam tym bardziej, że Zarząd SSM czyni ustawiczne starania, by pracownicy mający bezpośredni kontakt z mieszkańcami wykazywali zrozumienie, iż nawet najmniejszy problem zgłaszany przez mieszkańca jest dla niego czymś najważniejszym i należy podchodzić do jego rozwiązania z maksymalną życzliwością i wyrozumiałością i w miarę możliwości rozwiązać go jak najszybciej.

Od redakcji: Dziękowania dla Ryszarda Sklorza, właściciela firmy „Daxbor” przekazemy z przyjemnością.

Okrężna 13 Nie róbmy z kanalizacji śmietnika

Witam!

Jestem lokatorem mieszkania na Okrężnej 13. W minione Świąta uraczył mnie, jak i innych lokatorów, zapach fekalii wydobywający się z piwnicy. Nie byłoby w tym nic dziwnego... gdyby nie przedsięwzięta interwencja zakładu komunalnego udrażniającego właśnie zablokowaną kanalicję.

Tu mam pytania do Administracji.

Czy Administracja zamierza coś zrobić w celu zapobieżenia wypływowi fekalii?

Czy Administracja ma zamiar odkażać piwnice, jak i słucać pozostałości fekalii?

Czy tylko zastosuje jakieś środki zapachowe, jak to ma teraz miejsce?

Ponieważ pozostawienie TEGO jest zagrożeniem epidemiologicznym i zdrowotnym dla mieszkańców.

Nie róbmy z szamba perfumerii. Kostka zapachowa nie zapewni NAM zdrowia.

Czy Administracja jest w stanie podstawić dodatkowe pojemniki na śmieci ze względu na to, iż przechowywane w piwnicy rzeczy nie nadają się do wykorzystania w innych celach?



Czy Administracja zadba o wentylację w piwnicy na zewnątrz bloku np. przez okienka piwniczne?

A teraz nieco inny temat. Z tego, co przeczytałem w tym roku, Administracja ma zamiar remontować klatki schodowe i windy, z czego możemy się tylko cieszyć. Mam pytania co do remontów.

Co to znaczy „Estetyzacja wejść do klatki wraz z robotami towarzyszącymi” i „Malowanie klatek schodowych”?

Czy można się spodziewać, że zostaną skute i załatane sypiące się ściany?

Czy „Remont instalacji domofonowej” będzie prowadzony równolegle z remontami klatki schodowej?

Czy przy okazji konserwacji dźwigów doczekamy się również całkowitej naprawy dźwigu po lewej stronie? Mimo wielokrotnej interwencji konserwatorów, dźwig ten nie reaguje na przywołanie, czasami kilkakrotnie. Tłumaczenie konserwatorów tego problemu jest dość śmieszne. A mianowicie: lokatorzy zbyt szeroko otwierają drzwi do wymienionego wcześniej dźwigu. Widocznie nie pozostaje mi nic innego, jak zgubić kilogramy, by zmieścić się w wejściu do dźwigu, nie uszkadzając go...

Pozdrowienia dla Redakcji.

Lokator z Okrężnej 13

(dane do informacji redakcji „MS”)

ZARZĄD SSM: Ciągający się od dłuższego czasu problem dotyczący odprowadzenia ścieków związany jest z niewłaściwym używaniem instalacji kanalizacyjnej przez niektórych zamieszkałych. Dokładnie zaś wrzucanie śmieci do muszli klozetowej. Takie postępowanie jest jedną przyczyną zatykania się poziomu kanalizacji w piwnicy, a w konsekwencji wypływu fekalii.

W opisanym przypadku z rur kanalizacyjnych podczas ich udrażniania wydobyto kilka sztuk klocków „Duplo”, a w poprzedniej opisanej awarii głowę... sic!!! – konika

na biegunach. Dodatkowo instalatorzy usuwają przy takich okazjach podpaski, wkładki, szmaty i wiele innych przedmiotów w tym znacznych rozmiarów rozkładające się resztki artykułów żywnościowych np. różnej wielkości kawałki mięsa, kości.

Z całą stanowczością stwierdzamy, iż wspomniana instalacja jest w pełni sprawna, a jej zatykanie to wynik mocno niefrasobliwego korzystania z kanalizacji. Wyjaśniamy w tym miejscu, że zawsze po takim zdarzeniu administracja dokonuje czyszczenia i dezynfekcji zalanych pomieszczeń z dodatkowym zastosowaniem środków zapachowych neutralizujących fetor fekalii.

APEL

Zarząd SSM apeluje do wszystkich zamieszkałych o przestrzeganie zasady:

**ŚMIECI DO ŚMIETNIKA,
PŁYNNY ODPADY KOMUNALNE
DO KANALIZACJI.**

Odpowiadając na pozostałe poruszone kwestie, informujemy:

- Administracja nie zamierza podstawić dodatkowych pojemników na „rzeczy” z piwnicy, gdyż usunięcie ich we własnym zakresie należy do właściciela zbędnych przedmiotów. W tym celu wystarczy jedynie wystawić je we wskazane miejsca w przeddzień wywożenia tzw. wielkich gabarytów. Informacja o terminach wywozu pojawia się sukcesywnie w „MS”, jest wywieszana w klatkach schodowych i zawsze dostępna w osiedlowej administracji.

- ADM zapewnia właściwą wentylację grawitacyjną piwnicy, m.in. w celu niedopuszczenia do obniżenia zawartości tlenu w tych pomieszczeniach a także usunięcia naturalnie gromadzącej się wilgoci.

- Estetyzacja wejść do klatek schodowych wraz z robotami towarzyszącymi oznacza:

**- wymianę drzwi wejściowych,
- obłożenie płytkami klinkierowymi ścian przed wejściem do budynku,
- wymianę oświetlenia oraz w wielu przypadkach wymianę kaset domofonowych i zastąpienie dotychczasowych analogowych kasetami cyfrowymi.**

- Malowanie klatek schodowych obejmuje malowanie ścian, sufitów, lamperii wraz z malowaniem cokoła
ciąg dalszy na str. 22

OGŁOSZENIA

drobne - ramkowe

ART FILMS - wideofilmowanie,
www.artfilms.pl tel. 511 514 123

AUTOBUS - 50 osób, wynajem,
organizacja wycieczek, faktury VAT,
e-mail: dartrans@02.pl DVD, WC,
tel. 512 385 600, 32-765-39-95

A - Z remonty łazienek,
www.remonty-bartex.u2.pl
tel. 607 932 345

„BARTEX” - kompleksowe usługi
remontowe, tel. 607 932 345
www.remonty-bartex.u2.pl

CAŁODOBOWO NAPRAWA - mon-
taż pieców gazowych i instalacji wod-
nych, kanalizacyjnych, c.o., elek-
trycznych, remonty łazienek, Junkers
Termet, tel. 32-241-99-81,
601 477 527 - 24 h

FACHOWO mycie okien, sprzątan-
ie mieszkań, tel. 511 060 617

F.H.U. „IRYDD”, remonty - profesjo-
nalnie - kafelkowanie, panele pod-
łogowe, malowanie, regipsy,
wod-kan, tel. 32-228-80-82, 501 409 237

GAZ - SERWIS, naprawa, konserwa-
cja i wymiana piecyków łazienkowych
i kuchennych, ul. Szkolna 6/9,
tel. 32-229-13-23, 606 596 765

INSTALACJE elektryczne, remonty,
modernizacje, zgłoszenia do odbioru
w rejonach energetycznych, pomiary
ochrony przeciwporażeniowej
do 1KV, tel. 32-228-95-50, 504 250 978

KOMPLEKSOWE remonty w zakre-
sie: kafelkowanie, panele, regipsy,
gładzie, malowanie, tapetowanie,
tel. 606 477 002

KOMPUTEROWE usługi,
tel. 32-228-72-64



ANGIELSKI - ogólny, biznesowy, fi-
nansowy, IT dla początkujących, przy-
gotowanie do FCE, CAE, TOEFL,
tel. 600 696 770

ANGIELSKI tłumaczenia i naucza-
nie, tel. 32-228-72-64

KOREPETYCJE - matematyka, fizy-
ka: średnia, wyższa, matura,
tel. 661 149 299

KOREPETYCJE - j. niemiecki, pełny
zakres, tel. 32-228-31-72

MALOWANIE, tapetowanie, gładzie,
panele, tel. 32-228-94-44, 609 255 -283

MEBLE na wymiar, kuchnie, szafy,
wnęki, pomiar i wycena gratis!
tel. 503 592 364, 511 055 639

NAPRAWA - okien, drzwi, usługi ślu-
sarskie, montaż drzwi zewnętrznych.
Kafelkowanie, gładzie, sufity podwie-
szone, malowanie, instalacje wod-kan,
tel. 602 725 482,
e-mail: Sebastians74@op.pl

OGŁOSZENIA mieszkaniowe,
www.mpgkim.com.pl

PRALNIA dywanów, czyszczenie wy-
kładzin tapicerki, obszywanie, impre-
gnacja, odplamianie, szorowanie,
tel. 503 592 364, 32-254-37-46

PROJEKTOWO-BUDOWLANE:
pełny zakres usług, uprawnienia bu-
dowlane, tel. 600 270 937, 608 354 262

POŻYCZKI! Bezpłatny dojazd do
klienta! tel. 694 112 621

POŻYCZKI! Niskie oprocentowanie,
długi okres kredytowania, bezpłatny
dojazd do klienta! tel. 608 300 248

REMONTY pod klucz,
www.anirox.go.pl tel. 693 903 100

REMONTY mieszkań,
tel. 32-289-03-69, 510 385 134

TELEWIZORY - naprawa u Klienta.
Dojazd bezpłatny. Serwis RTV, czyn-
ny: 9.00 - 20.00 oprócz niedziel,
gwarancja na usługi,
tel. 32-228-26-75, 601 347 250

TRANSPORT rzeczy,
tel. 503 592 364

WYKONUJEMY kuchnie, garderoby,
szafy przesuwne, konsultacje i po-
miary gratis, tel. 666 058 499

ZABUDOWY wnek, montaż paneli, su-
fity podwieszane, gładzie, kafelkowa-
nie, tel. 32-245-95-87, 504 593 016

CO W DK „CHEMIK” PISZCZY



16. 01. 10. - godz. 20.00

Bał karnawałowy PZHGP

- DK „Chemik”

21. 01. 09. - godz. 16.00

„Dzień Dziadka i Babci w Klubie
Seniora”

- DK „Chemik”

22. 01. 10. - godz. 17.00

Noworoczne spotkanie członków Za-
rządu Miejskiego LOK - DK „Chemik”

23. 01. 10. - godz. 9.00

Spotkanie miłośników starych kompu-
terów

- DK „Chemik”

30. 01. 10. - godz. 10.00

Turniej „GRAND PRIX” w tenisie stoł-
owym, współpraca z TKKF dla młodzie-
ży nie zrzeszonej w klubach sporto-
wych

- DK „Chemik”

TERMIN ZAJĘĆ ZESPOŁÓW I KÓLEK ZAINTERESOWAŃ

Poniedziałek, Klub Seniora
Klub „Centrum” **15.00 - 21.00**

Poniedziałek, ognisko muzyczne
13.00 - 19.30

Poniedziałek, zajęcia tenisa stoł-
owego, **15.00 - 20.00**

Poniedziałek, wtorek, Młodzieżowe
Studio Piosenki **16.00 - 21.00**

**Poniedziałek, wtorek, środa, czwar-
tek,** zespoły - instrumenty wokalne,
17.00 - 20.00

Poniedziałek, czwartek, gimnastyka
dla Pań **18.15 - 19.30**

Wtorek, stowarzyszenie „Amazonki”
16.00 - 19.00

Wtorek, zajęcia chórów Seniora,
DK „Chemik” **16.00 - 19.00**

Wtorek, sekcja strzelectwa z broni
pneumatycznej LOK i KH ZHP
16.00 - 20.00

Wtorek, środa, Szkoła
tańca „Corrida” **15.00 - 21.00**

Wtorek, czwartek, nauka języka
angielskiego, **16.00 - 20.00**

Wtorek, piątek, spotkania sekcji kom-
puterowo - technicznych, **16.00 - 20.00**

Środa, zajęcia chórów Seniora,
Klub „Centrum” **13.00 - 16.00**

Środa, Polski Związek Niewidomych,
13.00 - 19.00

Środa, Sekcja skata, **16.00 - 21.00**

Środa, Zajęcia TAY CZI, **17.15 - 18.30**

Czwartek, Klub Seniora,
DK „Chemik” **15.00 - 19.00**

3. niedziela miesiąca, zebrania
członków PZHGP, **10.00 - 13.00**

ciąg dalszy ze str. 20
lików, a także naprawę uszkodzo-
nych ścian – usuwanie ubytków,
dziur. Prace te poprzedzone są upo-
rządkowaniem oświetlenia i w miarę
możliwości znajdujących się w klat-
kach wszelkich instalacji teletech-
nicznych.

- Mając na względzie wskazany
przez Pana problem z funkcjonowa-
niem windy, ADM os. im. Juliana Tu-
wima zleci Rejonowemu Urzędowi Do-
zoru Technicznego przeprowadzenie
nadzwyczajnej kontroli wymienione-
go dźwigu.

Od redakcji: Dziękujemy za pozdro-
wienia.

Ściana szczytowa

Witam!

Właśnie jesteśmy po pomiarze tem-
peratury ściany szczytowej na ul. Wy-
zwolenia 8c. Myślę, że rzuciło to dużo
światła na sprawę notorycznie niedo-
grzanych pomieszczeń (mimo oczywi-
ście korzystania z C.O.), jak również
pełni na tejże ścianie. W moim przy-
padku temperatura ta wahała się od
6 do 13 stopni. Wiem, że nie-
którzy mieli mniej. Obok go-
rącego maksymalnie kaloryfe-
ra i rur z C.O. ściana miała 10
stopni. Nie trzeba dodawać, że
walka z tak potężną chłodziwą,
jaką jest ta ściana, z góry ska-
zana jest na przegraną. Koszty
tego oczywiście ponoszone są
przez nas. Znaczy to, że mimo
wysokich opłat nie mamy takiego
samego komfortu ciepła, jak
inni przy takich opłatach. Oczy-
wiste też, że współczynniki cie-
pła służące do rozliczenia C.O.

mamy jak gdyby nigdy nic. Należy
mieć tylko nadzieję, że na pomiarach
się nie skończy i zostanie wykonany
kolejny krok tzn. ocieplenie tej ścia-
ny zgodnie ze współczesnymi norma-
mi. Dodam, że zauważyłem, że obec-
nie ociepla się ściany znacznie grub-
szym styropianem niż pozostałe ścia-
ny na ul. Wyzwolenia.

Pozdrawiam R. M.

**ZARZĄD SSM: Ściany szczytowe
budynku przy ul. Wyzwolenia 8 c by-
ły docieplane w połowie lat 80-tych
ubiegłego stulecia zgodnie z ów-
czesnie obowiązującymi norma-
mi przenikania ciepła i według po-**

**wszechnie wtedy stosowanej meto-
dy ocieplania domów, tj. z zastoso-
waniem wełny mineralnej i blachy
trapezowej. Niewykluczone, że na**



**przestrzeni ponad 20 lat doszło pod
okładzinami z blachy do osunięcia
wełny mineralnej lub jej części-
owej degradacji np. na skutek zawil-
gocenia.**

**Mając na względzie wnioski
mieszkańców tej klatki schodowej,
ADM osiedla Michałkowice na wio-
snę br. dokona odkrycia ściany
i szczegółowo sprawdzi stan izola-
cji. W przypadku stwierdzenia uste-
rek znajdująca się tam izolacja zo-
stanie uzupełniona, co winno ogra-
niczyć występujący problem.**

Uwaga zaciek

Witam!

Z radością obserwuję remont klatki
schodowej w bloku, w którym miesz-



kam, tj. Zgrzebnioka 43. Dopiero co
zakończył się remont dachu, a tu wy-
miana oświetlenia na automatyczne
uruchamiane ruchem i od razu remont
całej klatki schodowej. Faktycznie klat-
ka wymagała odnowienia, gdyż jej
stan był tragiczny.

Jest jednak problem. Zaobserwowa-
łem, że na ostatnim piętrze sufit nadal
przecieka – otwór po dawnej sieci in-
ternetowej. Mimo faktu, iż dach został
gruntownie wyremontowany, przez ów
otwór woda z dachu nadal przecieka.
Można wyciągnąć takie wnioski,
gdyż w dni deszczowe lub ostatnio
z opadami śniegu od otworu w dół wi-

doczny jest coraz większy zaciek...
(foto w załączeniu). Patrząc na róg
pod sufitem w pobliżu owego otworu,
także ma się wrażenie, że nie jest on
do końca suchy.

Remont klatki postępuje w szyb-
kim (!) tempie, jednak nie można prze-
oczyć faktu, że sprawa tego ciekną-
cego otworu nie powinna zostać „za-
malowana” razem z pozostałą czę-
ścią klatki.

Zwracam się z prośbą o sprawdze-
nie powyższych awarii (lub niedocią-
gnięć podczas remontu dachu) i re-
akcję, zanim będzie na to za późno
i klatka będzie pomalowana. Szkoda
wydawać pieniądze na powtórny re-
mont i malowanie ostatniego piętra...

Liczę, że nie tylko mnie nie podoba
się bezsensowne wyrzucanie pienię-
dzy na powtarzanie tych samych na-
praw.

Z wyrazami szacunku

Krzysztof Mółka.

Po kilku dniach Czytelnik przesłał
kolejnego e-maila: Niestety, klatka
(przynajmniej górna jej część) zosta-
ła pomalowana. Na świeżo pomalo-
wanej ścianie powstał piękny
zaciek...

Foto w załączeniu.

**ZARZĄD SSM: Potwierdza-
my wystąpienie niewielkiego
zacieku na klatce schodowej,
które spowodowane zostało
nieszczelnością otworu przeje-
ścia kabla przez dach. Po-
wyższa usterka została nie-
zwłocznie usunięta i z chwilą
oddania bieżącego wydania
„MS” do druku zacieku już
nie będzie.**

**Dziękujemy za nadesłaną
informację.**

O cenach wody w naszym mieście

Niegdyś podwyżki cen wody wy-
nosiły 3,3 lub 6,2 procent np. 2005
rok - uzyskałem informacje z Interne-
tu. Tym razem ma być 12 procent za
wodę i 18 procent za odprowadzenie
ścieków.

Wypowiedź prezesa nowej spół-
ki Aqua-Sprint w Siemianowicach
z 12. 05. 2009 r.

„Obecnie zaś kapitał spółki Aqua-
-Sprint to ponad 5 mln zł. Do końca tego

ciąg dalszy na str. 24

**W każdy poniedziałek, w godzinach od 15.30 do 16.30 w siedzibie Siemianowickiej Spółdzielni
Mieszkaniowej, ul. Boh. Westerplatte 20, tel. 032-6091-405. PEŁNI DYŻUR dziennikarz „MS”**

**PRZEZ 24 GODZINY NA DOBĘ NADSYŁAJ PYTANIA, SWOJE PROBLEMY NA KONTO POCZTOWE „MS”:
ssm@poczta.fm**

Os. „Bańgów”, Os. „Centrum”, Os. „Chemik”, Os. „Michałkowice”, Os. „Młodych”, Os. im. J. Tuwima, Os. „Węzłowiec”

Komunikat Zarządu Siemianowickiej Spółdzielni Mieszkaniowej Od 4. 01. 2010 r. zmiana godzin pracy w SSM

Zarząd SSM informuje wszystkich mieszkańców oraz firmy i osoby współpracujące ze Spółdzielnią, że od 4 stycznia 2010 r. obowiązują nowe godziny pracy administracji osiedlowych i Zarządu SSM.

Wszystkie ADM oraz komórki organizacyjne Spółdzielni

przyjmować będą zainteresowanych w godzinach:

- **poniedziałek: 7.00 - 17.00**
- **wtorek, środa, czwartek: 7.00 - 15.00**
- **piątek: 7.00 - 13.00**

Dodatkowo osiedlowe administracje czynne będą w każdą
sobotę od 8.00 - do 12.00

– tel. 32-228-57-78

Pogotowie techniczne

– tel. 602 672 890

Jednocześnie zmianie ulegają godziny funkcjonowania pogotowia technicznego.

Zgłoszenia o awariach przyjmowane są:

- **poniedziałek: 17.00 - 22.00**
- **wtorek, środa, czwartek: 15.00 - 22.00**
- **piątek: 13.00 - 22.00**
- **sobota: 12.00 - 22.00**
- **niedziela: 8.00 - 22.00**

Wprowadzenie zmian ma na celu poprawę jakości usług świadczonych przez wszystkie jednostki organizacyjne i umożliwienie załatwiania wszelkich spraw w godzinach korzystnych dla mieszkańców, interesantów.

OGŁOSZENIA drobne



SPRZEDAM mieszkanie 1. pokojowe 33 m² po generalnym remoncie w centrum Siemianowic Śl. z c.o.,

tel. 602 172 527

SPRZEDAM mieszkanie, 2 pokoje, 43 m², I piętro na os. Młodych,

tel. 516 075 045

SPRZEDAM mieszkanie 2. pokojowe 48,60 m², VI piętro w Siemianowicach Śl., ul. Wróbla, cena 149.000,- zł,

tel. 506 963 755

SPRZEDAM mieszkanie 2. pokojowe, 47 m², IV piętro, ul. Wróblewskiego, wymienione okna, blok ocieplony,

tel. 32-765-60-66, 660 594 097

SPRZEDAM mieszkanie,

tel. 795 598 455

WYNAJMĘ mieszkanie 2. pokojowe na Bytkowie, dzwonić wieczorem,

tel. 508 748 501

DO WYNAJĘCIA 2. pokojowe mieszkanie, w nowym budownictwie, 50 m², IV piętro, umeblowane,

tel. 504 246 659

DO WYNAJĘCIA mieszkanie,

tel. 507 064 852

ZAMIENIĘ 2 pokoje z kuchnią, łazienka, c.o. i wc, 55 m² w Siemianowicach Śl. na 3 pokoje z c.o., spłace zadłużenie,
tel. 603 800 139

ZAMIENIĘ lub sprzedam kawalerkę na większe, ul. Bytomska,

tel. 728 665 107

ZAMIENIĘ mieszkanie 1. pokojowe po generalnym remoncie w centrum Siemianowic Śl., około 100 m od rynku - U. M., z c.o. na większe, wyłącznie w zasobach SSM. Spłace zadłużenie lub dam odstępnę.
tel. 604 994 275



DO WYNAJĘCIA garaż,

tel. 609 995 671



DYŻURY APTEK

15. 01. - 16. 01. ul. Niepodległości 29
tel. 32-228-33-70

16. 01. - 17. 01. ul. Wróbla 10
tel. 32-228-12-18

17. 01. - 18. 01. ul. Michałkowicka 7
tel. 32-766-84-38

18. 01. - 19. 01. ul. Okrężna 19
tel. 32-229-00-70

19. 01. - 20. 01. ul. Świerczewskiego 17
tel. 32-229-73-10

20. 01. - 21. 01. ul. M. Dąbrowskiej 2
tel. 32-228-28-89

21. 01. - 22. 01. ul. Jana Pawła II 1
tel. 32-765-96-69

22. 01. - 23. 01. ul. 1-go Maja 5
tel. 32-220-00-74

23. 01. - 24. 01. ul. Jana Pawła II 13
tel. 32-228-61-46

24. 01. - 25. 01. ul. Kapicy 10
tel. 32-608-58-35

25. 01. - 26. 01. ul. Sobieskiego 2
tel. 32-228-20-49

26. 01. - 27. 01. ul. Kościelna 18
tel. 32-228-20-23

27. 01. - 28. 01. ul. Powstańców 16
tel. 32-352-20-20

28. 01. - 29. 01. ul. Jaworowa 2
tel. 32-228-21-46

29. 01. - 30. 01. ul. Świerczewskiego 6
tel. 32-228-20-07

30. 01. - 31. 01. ul. Wróblewskiego 28
tel. 32-228-80-40

31. 01. - 1. 02. ul. Sobieskiego 30
tel. 32-765-92-05

1. 02. - 2. 02. ul. Kościelna 39
tel. 32-203-08-06

2. 02. - 3. 02. ul. Jagiełły 4
tel. 32-229-31-08

3. 02. - 4. 02. ul. Olimpijska 2
tel. 32-762-82-43

4. 02. - 5. 02. ul. Niepodległości 29
tel. 32-228-33-70

5. 02. - 6. 02. ul. Wróbla 10
tel. 32-228-12-18

6. 02. - 7. 02. ul. Michałkowicka 7
tel. 32-766-84-38

Do zimowych ferii został tylko miesiąc. Ten upragniony czas przerwy w nauce dzieciaki nawet, gdy rodziców nie stać na to, by zafundować im wyjazd w góry będą mogły jednak spędzić nie tylko przed komputerem i telewizorem.

Tradycyjnie już Siemianowicka Spółdzielnia Mieszkaniowa organizuje w tym czasie półkolonie dla kilkudziesięciu dzieci, często pochodzących z najbardziej potrzebujących rodzin. Zajęcia rozpoczynają się w poniedziałek 15 lutego w DK „Chemik”. Na uczestników czeka moc atrakcji, w tym wspólne spacer, wycieczki oraz

DK „Chemik” i „RENOMA” - zapraszają

Ferie wkrótce

udział w licznych konkursach i zawodach. Ferie w „Chemiku” zawsze cieszyły się ogromnym zainteresowaniem i dlatego już teraz informujemy o niezwykłym z zadbanie, zapisanie dziecka wcześniej. Kierownictwo DK „Chemik” rozpoczyna zapisy na zimowe zajęcia już od poniedziałku 8 lutego br. pod numerem telefonu: **32 228-20-90**.

A w „RENOMIE”...

Z kolei młodzież szkolną zapraszamy do Strefy Rozrywki „RENOMA”, gdzie

na okres ferii Zarząd SSM wprowadza zniżkę na grę na torze bowlingowym w godzinach 11⁰⁰ – 17⁰⁰ od poniedziałku do piątku. W tym czasie będzie można zagrać już za 20 zł za jedną godzinę, bez względu na liczbę osób chętnych do jednego toru. W ubiegłym roku propozycja ta cieszyła się tak wielką popularnością, że frekwencja była niemalże stuprocentowa. Radzimy więc wcześniej rezerwować tory w „RENOMIE” pod numerem telefonu **32 220-85-70**.

O innych imprezach organizowanych dla dzieci w mieście można będzie przeczytać w informatorach wydawanych przez Urząd Miasta.

DNI WYWOZU PRZEDMIOTÓW WIELKOGABARYTOWYCH z OSIEDLI SSM:

W T O R K I: „Chemik”, im. J. Tuwima

Ś R O D Y: „Młodych”

C Z W A R T K I: „Bańgów”, „Centrum”, „Michałkowice”

ciąg dalszy ze str. 22

roku będzie to majątek wart nawet 40 mln zł.”

Wypowiedź tej samej osoby
z 14 maja 2009 r.

- W najbliższym czasie nie należy spodziewać się jakichś radykalnych zmian. Nie będzie żadnej rewolucji cenowej. Cena, jak wiadomo, jest elementem taryfy, którą zgłasza przedsiębiorstwo wodno – kanalizacyjne prezydentowi miasta, i która następnie trafia pod obrady Rady Miasta.

**Kolejna informacja w Internecie
z 24. 10.**

Piotr Komraus będzie teraz musiał złożyć mandat radnego. Więcej na ten temat jego nominacji na stanowisko prezesa spółki Aqua Sprint i o jego pomysłach na funkcjonowanie tego nowego podmiotu gospodarczego, napiszemy w najbliższych dniach.

Po raz kolejny w Internecie napisano 10. 12. 2009 r.:

„Ta podwyżka (12 procent w przypadku dostarczania wody, 18 procent w przypadku odprowadzania ścieków – przyp. red.)”

Dalej czytamy: „Po blisko godzinnej

dyskusji doszło do głosowania. 11 radnych opowiedziało się za przyjęciem uchwały, która tym samym wejdzie w życie od 1 stycznia 2010 r.

Trudno tego nie skomentować.

Cóż, nowa spółka, nowi dodatkowi prezesi, masę biurokratów – to



wszystko trzeba zapłacić kosztem nas, mieszkańców Siemianowic. A i radni są za tym, bo przecież miasto ma w tym udział. No, rzeczywiście, tak jak prezes to określił 12. 05. 2009 roku, taką uchwałę z 10. 12. 2009 roku kapitał Spółki może bardzo szybko rosnać. Czym jest podwyżka wody dla prezesa, przy jego wynagrodzeniu? Niczym! 12 czy 18 procent to przecież nie żadna radykalna zmiana, oczywiście dla pana prezesa. Kapitał Spółki ważny.

Na pewno nie otrzymamy żadnego wyjaśnienia ani od spółki, ani od Urzędu Miasta. Gdyż Urząd Miasta na pytania w „Mojej Spółdzielni” nigdy nie odpowiada. Mieszkań-

cy mają płacić, nic nie gadać i o nic nie pytać.

Informacje pochodzą z „Reporterskim Okiem”

Pozdrawiam

Mieszkaniec SSM

PS Imię, nazwisko i e-mail tylko dla redakcji.

Od redakcji: Co jakiś czas UM odpowiada na poruszane przez mieszkańców sprawy, ale ilość tych odpowiedzi odbiega od ilości poruszonych spraw.



Dziękujemy za życzenia

Wszystkim Czytelnikom, którzy nadałali nam życzenia świąteczno-noworoczne, serdecznie dziękujemy za pamięć i ciepłe słowa.

Redakcja „MS”

REDAKCJA NIE ZAWSZE PODZIELA ZAMIESZCZONE NA ŁAMACH OPINIE, POGLĄDY CZYTELNIKÓW

NIE HAŁASUJ, NIE MIESZKASZ SAM

- POMYŚL O SĄSIEDZIE

- MOŻE WŁAŚNIE SPAĆ LUB SIĘ UCZYĆ, ITD.

Święta i powitanie Nowego Roku z nami. Nadszedł czas na karnawałowe tańce i swawole. A jak zabawa, to i coś na ząb by się przydało. Proponujemy więc sałatki, które przyrządzić możemy stosunkowo szybko i tanio.

Niektóre z kulinarnych przepisów śmiało także mogą wspomóc, czy nawet zastąpić jakiś deser.

Sałatki z:

- morszczuka lub dorsza

20 dag filetów, pół pęczka włoszczyzny bez kapusty, 2 ugotowane ziemniaki, 2 ogórki kiszone, 2 jabłka, 10 dag majonezu, zielona pietruszka, sól, pieprz, sok z cytryny do smaku. Filety

MOJA KUCHNIA



ugotować w wywarze z jarzyn, delikatnie wyjąć, ostudzić, pokroić w kostkę razem ze wszystkimi składnikami. Całość przyprawić, wymieszać z majonezem, posypać posiekaną natką pietruszki.

- ananasem

Puszka ananasa, puszka kukurydzy, kawałek żółtego sera, ząbek czosnku, łyżka majonezu, sól, pieprz do smaku. Krążki ananasa pokroić, dodać kukurydzę, zmiażdżony czosnek i przyprawy. Całość wymieszać z majonezem.

- twarożkiem

50 dag jabłek, sok z cytryny, 2-3 pomarańcze, opakowanie serka homogenizowanego, ćwierć szklanki jogurtu lub kefiru, łyżeczka posiekanej zielonej pietruszki, sól, mielona, słodka papryka do smaku. Umyte jabłka pokroić na plasterki, skropić sokiem z cytryny. Pomarańcze obrać ze skórki i również pokroić na plasterki. Owoce ułożyć na talerzu na przemian warstwami w kształcie wieńca. W środek wlać serek wymieszany z jogurtem i przyprawami. Posypać zieloną pietruszką.

- sosem korzennym

Banan, brzoskwinia, gruszka lub jabłko, kiwi, kubeczek jogurtu naturalnego - po 1 sztuce. Cytryna, miód, aromat migdałowy, przyprawa korzenna do piernika - do sosu. Pokroić owoce w kostkę, a z reszty składników zrobić sos. Wymieszać.

- pieczarek

40 dag pieczarek, 1 cebula, 1-2 jajka, 1 łyżka stołowa oleju, sok z 1 cytryny, sól, pieprz do smaku. Oczyścić trzony pieczarek, a z kapeluszy zdjąć błonkę. Umyte grzyby zalać gorącą wodą, dodać soku z cytryny i ugotować. Ugotowane pieczarki i cebulę pokroić na półplasterki, po czym przyprawić olejem, solą i pieprzem. Masę ułożyć kopiasto na salaterce i przybrać kawałkami jaj.



Na Nowy Rok

BARAN
21.III. - 20.IV.



Rozejrzyj się wkoło, a zauważysz, że topnieje grono życzliwych ci współpracowników.

Możesz to naprawić. Wystarczy, iż będziesz im przychylny i wysłuchasz ich słuszne uwagi. Nie jest to trudne dla człowieka o tak szerokich horyzontach. Na jakiś czas zapomnij też o wężu w kieszeni i sygnij groszem nie tylko najbliższymi.

BYK
21.IV. - 21.V.



Rok 2010 nie będzie się niczym szczególnym wyróżniać. Uda Ci się zachować nie tylko pracę, ale i dotychczasową pozycję w firmie. W domu wszystko będzie układać się pomyślnie. Jedynie na wiosnę możesz mieć trochę kłopotu z synem, czy córką.

W nadchodzącym roku dużo może się wydarzyć. Będą to zmiany dobre, ale trochę i takich, z których urodzeni pod tym znakiem nie będą zadowoleni. Może np. brakować kogoś bliskiego, który teraz jest daleko. Pod koniec roku zrekompensuje Ci to nowa znajomość.

BIŻNIĘTA
22.V. - 21.VI.



W nadchodzącym roku dużo może się wydarzyć. Będą to zmiany dobre, ale trochę i takich, z których urodzeni pod tym znakiem nie będą zadowoleni. Może np. brakować kogoś bliskiego, który teraz jest daleko. Pod koniec roku zrekompensuje Ci to nowa znajomość.

Rok, który minął nie zapisał się szczególnie dobrze w Twoim życiu. Ten nadchodzący będzie lepszy. Otrzymasz ciekawe propozycje, ale nie namyślaj się zbyt długo, bo mogą Ci umknąć, a szansa zazwyczaj dwa razy się nie trafia.

RAK
22.VI. - 22.VII.



Rok, który minął nie zapisał się szczególnie dobrze w Twoim życiu. Ten nadchodzący będzie lepszy. Otrzymasz ciekawe propozycje, ale nie namyślaj się zbyt długo, bo mogą Ci umknąć, a szansa zazwyczaj dwa razy się nie trafia.

LEW
23.VII. - 22.VIII.



W 2010 roku czeka Cię wiele imprez i spotkań towarzyskich. Będziesz więc w swoim żywiole, bowiem lubisz taki styl życia. Pamiętaj jednak, że nie gustuje w tym Twoja żona/mąż. Jeśli więc chcesz, aby w domu panowała miła atmosfera, ogranicz trochę zabawowy styl życia.

PANNA
23.VIII. - 22.IX.



Chyba uda Ci się wreszcie przekonać żonę/męża i kupić coś, co jest dość drogie, ale co chciałabyś Panno mieć. W połowie roku pewną przykrość może Ci sprawić ktoś, na kogo liczyłaś, a jednak, tak naprawdę nie jest Ci życzliwy.

WAGA
23.IX. - 23.X.



Już w najbliższych miesiącach możesz liczyć na wyraźną poprawę zdrowia.

Nie nastąpi to jednak natychmiast, musisz niestety poddać się niezbyt przyjemnej kuracji. W połowie roku poprawi się Twoja sytuacja finansowa.

SKORPION
24.X. - 22.XI.



Będziesz mieć trochę kłopotów w pracy, ale nieoczekiwanie poda Ci rękę ktoś,

po kim nigdy byś się takiego gestu nie spodziewała. Nie tylko, więc Twoje sprawy będą układać się pomyślnie, ale zyskasz również przyjaciela.

STRZELEC
23.XI. - 21.XII.



Przed Tobą dość długi wyjazd zagraniczny. Będziesz się bardzo cieszyć, ponieważ jest to korzystne pod względem materialnym. Mniej zadowolona będzie Twoja rodzina, ale może uda Ci się i ją przekonać do tej sprawy.

Możesz w nadchodzącym roku mieć trochę nieprzewidzianych wydatków i związanych z tym kłopotów finansowych. Jeśli jednak myślisz o zaciągnięciu większej pożyczki dobrze się nad tym zastanów i staranie wybierz bank.

KOZIOROZEC
22.XII. - 20.I.



Możesz w nadchodzącym roku mieć trochę nieprzewidzianych wydatków i związanych z tym kłopotów finansowych. Jeśli jednak myślisz o zaciągnięciu większej pożyczki dobrze się nad tym zastanów i staranie wybierz bank.

Nie żądaj tego, co w minionym roku definitywnie się skończyło. Nowy Rok przyniesie kontakty z nowymi ludźmi, nowe wrażenia i perspektywy. Będzie to dobry rok, zrealizujesz w nim wiele swoich marzeń.

WODNIK
21.I. - 20.II.



Nie żądaj tego, co w minionym roku definitywnie się skończyło. Nowy Rok przyniesie kontakty z nowymi ludźmi, nowe wrażenia i perspektywy. Będzie to dobry rok, zrealizujesz w nim wiele swoich marzeń.

Jeśli studujesz, to w tym roku uda Ci się zdać ważne egzaminy, a może nawet zakończyć studia. Jeśli masz dzieci w wieku szkolnym również dostarczą Ci wiele satysfakcji. Możesz mieć jedynie trochę kłopotów materialnych.

RYBY
21.II. - 20.III.



Jeśli studujesz, to w tym roku uda Ci się zdać ważne egzaminy, a może nawet zakończyć studia. Jeśli masz dzieci w wieku szkolnym również dostarczą Ci wiele satysfakcji. Możesz mieć jedynie trochę kłopotów materialnych.

Jeśli studujesz, to w tym roku uda Ci się zdać ważne egzaminy, a może nawet zakończyć studia. Jeśli masz dzieci w wieku szkolnym również dostarczą Ci wiele satysfakcji. Możesz mieć jedynie trochę kłopotów materialnych.

Krzyżówka

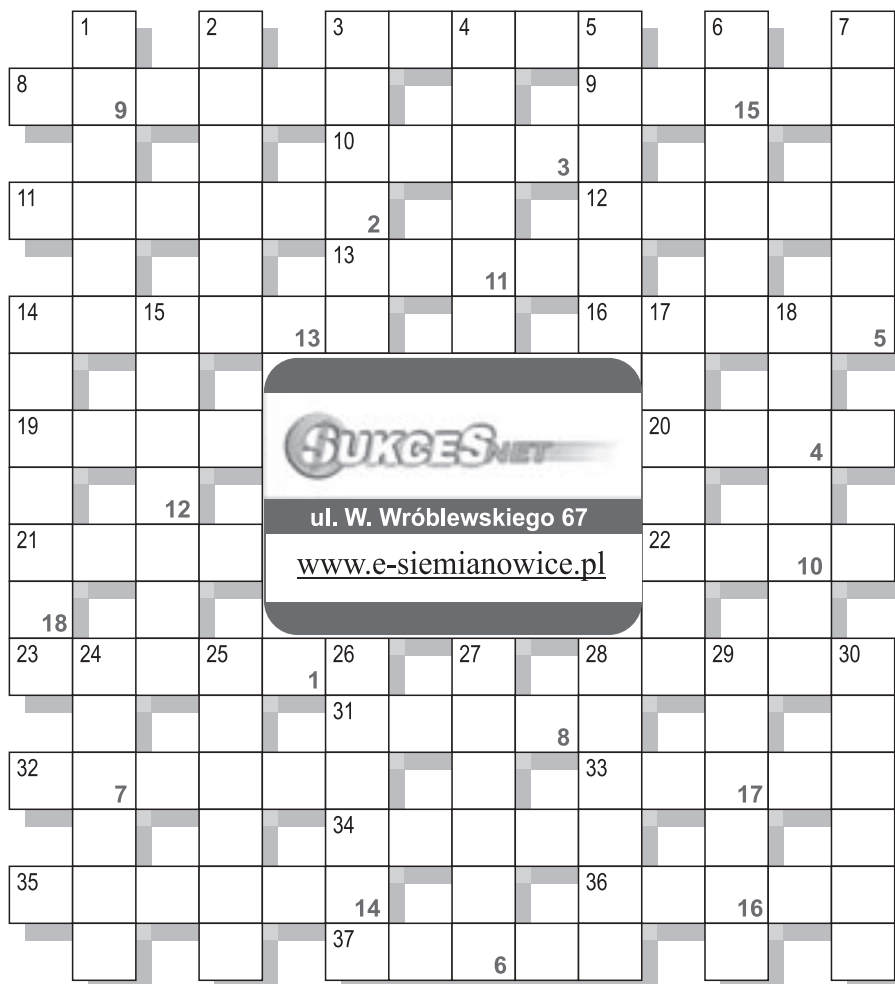
z hasłem nr 01/2010

Znaczenie wyrazów:

POZIOMO: 3. Sklejka; 8. Strój maskaradowy; 9. Kiedyś Brana, dzisiaj Brynica w Siemianowicach Śląskich; 10. Tango z piosenki Wojciecha Młynarskiego; 11. Zwiotczenie mięśni; 12. Na twarzy przebiega; 13. Zalecana otyłemu; 14. Przecież po Śląsku; 16. Papierowa rurka; 19. Kot spada na cztery; 20. Poszycie leśne; 21. Długowieczne iglaki; 22. Część świątyni; 23. Przyszła na Matyska; 28. Przedmiot rozmowy; 31. Gruda węgla; 32. Czubata papuga; 33. Na rodzimym kotle; 34. Pomieszczenie dla kogoś; 35. Gra z patyczkami; 36. Papier wartościowe; 37. Obszar wodny.

PIONOWO: 1. Mocne, ciemne piwo; 2. Dobytek; 3. Ryba z łowisk afrykańskich; 4. Partnerskie miasto Siemianowic Śl. w Niemczech; 5. Miła woń; 6. Przywódca bandy; 7. Niejedna w karnawale; 14. Budowla Fitznera w modernizacji; 15. Ostatnie dni karnawału; 17. Męski garnitur; 18. Polewaczka; 24. Konkret; 25. Konie zimnokrwiste; 26. Chorobliwy brak woli; 27. Dzielnica Siemianowic Śląskich; 28. Odkrywca Tasmanii; 29. Partnerskie miasto Siemianowic Śl. na Węgrzech; 30. Taca w gwarze śląskiej.

Litery z pól dodatkowo ponumerowanych od 1 do 18 dadzą rozwiązanie krzyżówki, które prosimy przesyłać do dnia **22. I. 2010 r.** – na adres **SSM, ul. Boh. Westerplatte 20** z dopiskiem **Redakcja „Moja Spółdzielnia”**



j.urbanczyk

nia” – krzyżówka nr 1/2010. Nagrody za rozwiązana krzyżówkę nr 12/2009 z hasłem – *Życzymy dużo radości i miłości*, otrzymują: **Agnieszka KOSIAR-KIEWICZ**, zam. ul. Walerego Wróblewskiego 53 F; **Anna BAROWCZYK**, zam. ul. Powstańców 54 B; **Barbara KUBICZ**, zam. ul. Grunwaldzka 2 C.

Zwycięzcom gratulujemy i zapraszamy (z dowodem osobistym) do działu **GZM** po odbiór nagród. Nagroda główna – niespodzianka – ufundowana przez Sukces s.c., Siemianowice Śl., ul. W. Wróblewskiego 67. Fundatorem pozostałych nagród jest **Siemianowicka Spółdzielnia Mieszkaniowa**.



Dwóch więźniów rozmawia przechadzając się po spacerniaku.

- Za co siedzisz?
- Za udzielenie pierwszej pomocy.
- Jak to?
- Teściowa miała krwotok z nosa, no to jej założyłem opaskę uciskową na szyję.

☺ ☹ ☹

Jasiu szepcze tacie na ucho:

- Jak dasz mi dziesięć złotych, to powiem Ci, co mówi mamie pan listonosz jak jesteś w pracy.

Ojciec wyjmuję 10 zł i daje synowi.
- I co, Jasiu? Co mówi?
- Mówi: - „Dzień dobry. Poczta dla Szanownej Pani”.

☺ ☹ ☹

Facet ogląda Discovery, spiker z ekranu:
- Pandy mają ich 16, rekiny 100, a u człowieka norma to 32 zęby.

Facet nagle podrywa się z fotela i wrzeszczy:
- HUUUUURRA... jestem pandą!

☺ ☹ ☹

Przychodzi baba do lekarza i mówi:
- Panie doktorze, gdzie się dotknę to mnie boli!

- Proszę Pani... przecież Pani ma złamany palec.

☺ ☹ ☹

Idzie góralka brzegiem strumienia, a po drugiej stronie chłopaki.

- Ej, Maryś, pójdz do nas!
- Nie pójde, bo mnie wyłonacicie!
- Ej, nie wyłonacymy!
- To po co ja tam pójde?

☺ ☹ ☹

Rozmawia dwóch pijaków:

- Ciekawe dlaczego dali mi ksywę: Dżin? Pewnie dlatego, że wszystkim mogę?

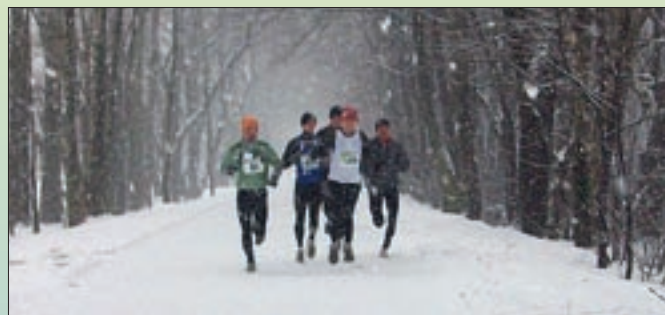
- Nie, stary. Po prostu gdy tylko ktoś odkręca butelkę, ty od razu się pojawiaasz.

MIESIĘCZNIK SIEMIANOWICKIEJ SPÓŁDZIELNI MIESZKANIOWEJ

Adres redakcji: 41-106 Siemianowice Śl., ul. Boh. Westerplatte 20, tel. 032-6091-400, 032-6091-405, e-mail redakcji: ssm@poczta.fm
Redaguje zespół. Redaktor naczelny: Piotr Sowisto. Redaktor graficzny: Urszula Madeja tel. 0501 936 563. Druk: „Prodruk”, Katowice. Nakład: 12500 egzemplarzy. Materiały i listy prosimy nadsyłać na adres redakcji. Za treść ogłoszeń redakcja nie odpowiada. Redakcja nie zawsze zgadza się z opiniami, poglądami czytelników, zamieszczonymi na łamach. Materiałów nie zamówionych redakcja nie zwraca i zastrzega prawo do dokonywania skrótów w listach i nadsyłanych tekstach. **Ogłoszenia drobne** przyjmowane są we wszystkich administracjach SSM do 20. każdego miesiąca. Wydawca - „PIR” s.c. Prezes - Piotr Sowisto, tel. 0605 256 775. Numer zamknięto 8 stycznia 2010r.

ciąg dalszy **Śnieżny przełaj** ze str. 28

zastępuje przygotowanie tras przez służby MOSiR i na ręce Jana Komandera, szefa tej placówki, składam podziękowanie za ogromny wkład pracy wniesiony przez pracowników w przeprowadzenie imprezy. Wyrazy uznania należą się także wszystkim służbom porządkowym i rzeszy społeczników, bo spisali się na medal. Z przebiegu biegu jestem bardzo zadowolony, chociaż jako organizator odczuwam nie-



W zimowej scenerii.

dosyt, bo... mogło być jeszcze nieco więcej uczestników.

Wszystkim rozegranym biegiom towarzyszyły spore emocje. Niektóre z nich miały tak zacięty przebieg, że o zwycięstwie decydowały dosłownie centymetry.

Na podkreślenie całości zasługują dobre miejsca biegaczy i biegaczek z naszego miasta, z których kilku znalazło się na podium min. pierwsze miejsce zajął **Bartosz Zalewski**, zaś drużyna z SP 8 zdobyła drugie miejsce w klasyfikacji drużynowej.

Organizatorzy imprezy Zarząd Miejski TKKF Siemianowice Śląskie, Referat Rekreacji Sportu i Turystyki UM, MOSiR „Pszczelnik” oraz siemianowicka Liga Obrony Kraju – zapewniła łączność – zadbała o odpowiednią oprawę i nagrody dla najlepszych zawodników i zawodniczek. Zwycięzcy poszczególnych kategorii otrzymali dyplomy i medale, a najlepsze drużyny okolicznościowe puchary. Dodajmy też, że zawodnicy po zakończonym biegu mogli się ogrzać i napić ciepłej herbaty.

Klasyfikacja indywidualna:

Kategoria I

(rocznik 1997 i młodszy)

Dziewczęta:

1. Patrycja **Kapała** – SKS Tarnowskie Góry,
2. Natalia **Ciechomska** – Zawisza Stara Kuźnia,
3. Aleksandra **Gaj** – SKS Tarnowskie Góry.

Chłopcy:

1. Patryk **Żelazny** – Gimnazjum Krzyżowa,
2. Paweł **Podyma** – Zespół Szkół Sportowych w Siemianowicach Śl.,
3. Mateusz **Bartyzel** – SKS Champion Lasowice.

Kategoria II

(roczniki 1994 do 1996)

Dziewczęta:

1. Wiktoria **Wiśniewska** – MOSiR Łaziska Górne,

Kategoria IV – kobiety

(roczniki 1990 i starsze)

1. Barbara **Janczak** – MOSiR Łaziska Górne,
2. Janina **Malska** – indywidualnie,
3. Beata **Wrońska** – Chorzów.

Kategoria V – mężczyźni

(roczniki 1965 do 1990)

1. Daniel **Mazurek** – TKKF Chemia Hurt Rybnik,
2. Damian **Chwistek** – AZS AGH Kraków,
3. Rafał **Gałuszka** – MOSiR Łaziska Górne.

2. Patrycja **Grzyb** – SKS Tarnowskie Góry,
3. Monika **Mikołajczyk** – Gimnazjum nr 2 Siemianowice Śl.

Chłopcy:

1. Bartosz **Zalewski** – UKS Wodnik Siemianowice Śląskie,
2. Kewin **Kędrak** – MOSiR Łaziska Górne,
3. Arek **Brdonkała** – SKS Champion Lasowice.

Kategoria III

(roczniki 1991 do 1993)

Dziewczęta:

1. Michalina **Mendecka** – MOSiR Łaziska Górne,
2. Kamila **Motak** – TKKF Saturn Czeladź.

Chłopcy:

1. Marcin **Cieptak** – TKKF Chemia Hurt Rybnik,
2. Robert **Bednarek** – Zespół Szkół Sportowych w Siemianowicach Śl.,
3. Bartosz **Świerczyński** – UKS Wodnik Siemianowice Śląskie.

Kategoria VI – mężczyźni

(roczniki 1951 do 1964)

1. Krzysztof **Borowski** – TKKF Saturn Czeladź,
2. Maciej **Cieptak** – TKKF Chemia Hurt Rybnik,
3. Jan **Mróz** – KWK Ziemowit,

Kategoria VII – mężczyźni

(rocznik 1950 i starszy)

1. Marian **Skrzypski** – TKKF Jastrząb,
2. Henryk **Świetlik** – TKKF Saturn Czeladź,
3. Stanisław **Chojnacki** – TKKF Saturn Czeladź.

Klasyfikacja

drużynowa:

1. TKKF „SATURN” Czeladź
 2. SP nr 8 przy ZSS
 3. MOSiR Łaziska Górne
- Miejsca pozostałych siemianowickich drużyn:
9. UKS Wodnik, 15. Gimnazjum nr 2,
 17. MOSiR – TKKF, 27. SP nr 13,
 28. Zespół Szkół Sportowych

autoryzowany
dystrybutor

Na Nowy Rok -

CYFRA +

sprawdź
NAS

- telewizor Full HD za 1,- zł

- dekoder za 1 grosz

- Pakiety 50% taniej

POMYŚLNEGO I DOBREGO

2010 ROKU

życzeń wszystkim
Czytelnikom

F.H.U.
ASTRAL

41-100 Siemianowice Śl., ul. Powstańców 49

tel. 032-220-48-42, kom. 600 828 867

e-mail: astral-jacek@o2.pl

INSTALACJE ANTENOWE
KABLE POŁĄCZENIOWE

s-68/1-10

Zima przypomniła sobie o nas i aura ewidentnie daje nam do zrozumienia, że żyjemy w klimacie umiarkowanym. W nim zaś możliwe są zarówno upalne, jak i chłodne lata, mroźne lub ciepłe zimy z większymi lub mniejszymi opadami śniegu bądź deszczu.



Nieobce w takim klimacie są także po kilka dni na przemian mroźnych, śnieżnych a następnie ciepłych z temperaturami bardziej przypominającymi wiosnę, jak i gwałtowne wiatry pędzące po ogołoconej z roślinności ziemi.

Taka huśtawka warunków pogodowych powoduje, że albo bniemy w śniegu i mamy kłopoty z poruszaniem się czy to na własnych nogach, czy też jeżdżąc samochodem albo brodząc w wodzie. No, cóż – na aurę nie ma silnych i należy jej „wyrok” przyjmować z pokorą.

Pierwsze dni stycznia zafundowały nam wszystko to, co ogólnie opisaaliśmy. Pierwsze dni stycznia pokazały też, jak możniejsi od nas mają kolo-

salne problemy z poskromieniem śniegu, bo wszelkie wiadomości radiowe, telewizyjne czy w gazetach roily się od informacji o paraliżu komunikacyjnym w Niemczech, Francji, Anglii, Irlandii. Wstrzymano loty, przestał kursować pociąg pod kanałem La Manche, zakorkowały się autostrady. Słaba to pociecha, ale jednak my daliśmy sobie ponoć lepiej radę z atakiem zimy niż wspomniane kraje. Oczywiście indywidualne odczucia mogą być inne, szczególnie, gdy ktoś utknął gdzieś w drodze lub gdy chodzi o uliczki zatarasowane stojącymi samochodami czy parkingi, na które szpilki nie da się wcisnąć.

ciąg dalszy na str. 13

Śnieżny przełaj

Cross „Siemiona” o Paterę „Dziennika Zachodniego” i Śląskiego TKKF od lat cieszy się ogromną popularnością wśród miłośników biegania. Co roku jest to jedna z pierwszych w kraju noworoczna sportowa impreza inaugurująca sezon biegowy. Siemianowski przełaj jest też pierwszą okazją dla profesjonalistów do zbadania formy przed kolejnymi zawodami, a dla amatorów stanowi możliwość rywalizowania i sprawdzenia się na trasie często w iście polarnych warunkach.

Zorganizowany po raz XXXIII tegoroczny bieg przełajowy przeprowadzono 10 stycznia. Trasy o długości zależnej od płci i wieku zawodników – było ich pięć od 850 do 5700m – tradycyjnie wiodły przez park Pszczelnik.

Po raz drugi z rzędu przełaj odbył się w stricte zimowych warunkach, chociaż sobotnia pogoda – gwałtowna odwilż – zwiastowała raczej bieg w błocie. Niedzielne dopołudnie, biegi rozpoczęto o 11⁰⁰, przyniosło jednak obfite opady śniegu, co urozmaiciło i utrudniło zawody. Padający śnieg był dodatkowym wyzwaniem dla blisko 200 zawodników z 32 drużyn i to nie tylko z ościennych miast, gdyż na starcie znaleźli się m.in. biegacze z Kalisza, Krakowa, Bielska-Białej, Rybnika, Opola, Olkusza.

Ryszard Seręga, szef miejskiego TKKF-u mówił: *Na podkreślenie*

ciąg dalszy na str. 27

APTEKA W PLUSIE

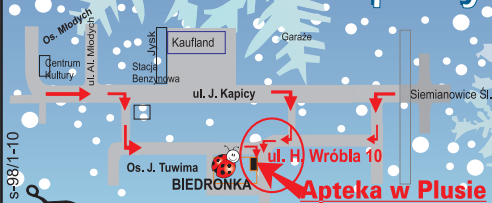
Siemianowice Śląskie, ul. H. Wróbla 10, tel. 32-228-12-18

2010 ROK

niech będzie dla Państwa
pełen radości,
pomyślności, dobrobytu,
dobrego zdrowia

- tego życzą

Pracownicy
„APTEKI W PLUSIE”



KUPON RABATOWY 10%

NIE OBEJMUJE CEN PROMOCYJNYCH

- APTEKA W PLUSIE -

- APTEKA W PLUSIE -



„MS” CZEKA NA TWOJĄ REKLAMĘ
do 20. każdego miesiąca tel. 032-6091-405

REKLAMY CZARNO-BIAŁE

- moduł 5,7 x 5,0 cm - 99,60 zł
- drobne /słowo/ - 1,22 zł

drobne ramkowe

- 2/3 modułu, 19,00 cm² - 66,40 zł
- 1/2 modułu, 14,25 cm² - 49,80 zł
- 1/3 modułu, 9,50 cm² - 33,20 zł
- 1/4 modułu, 7,13 cm² - 24,90 zł

REKLAMY KOLOROWE

- moduł 5,7 x 5,0 cm:
- strony środkowe - 120,00 zł
- strony: druga i przedostatnia - 150,00 zł
- strona ostatnia - 180,00 zł

CENY REKLAM
BRUTTO z VAT-em