



**A na stronach:**

<b>Harmonogram termomodernizacji budynków na lata 2005-2010 – str. 10 – 17</b>		
<b>Ostatnia szansa –3</b>	<b>Powiało grozą – 6</b>	<b>Jaki był – 20-21</b>
<b>Z dumą mówię o – 4</b>	<b>Strzelanie pod – 8</b>	<b>Małe jest piękne ...- 22</b>

**Od 16 do 24 grudnia  
od 12<sup>00</sup> do 20<sup>00</sup>**

24 stragany o jednolitej konstrukcji i bardzo ciekawym, estetycznym wyglądzie już wkrótce pojawią się w Bytkowie, by zainaugurować pierwszy bytkowski bożonarodzeniowy kiermasz świąteczny.

Od 16 do 24 grudnia na Rynku Bytkowskim w idealnym, wymarzonym wręcz do takich przedsięwzięć miejscu, bo położonym na głównym ciągu komunikacyjnym osiedla „Chemik” tuż obok os. „Węzłowiec”, będzie można dokonać świątecznych zakupów pod chmurką. Tradycja okazjonalnego handlowania na wolnym powietrzu na różnorodnych targach, jarmarkach, kiermaszach sięga setek lat. Zakupy takie od wieków mają swój niepowtarzalny klimat, za każdym razem unikalny, bo wzmocniony dodatkowo okolicznościowym wystrojem i specyficzną atmosferą. Do tej właśnie tradycji nawiązuje inicjatywa Stowarzyszenia Przyjaciół Bytkowa, które m.in. w ten sposób przywraca do życia niedawny nieużytek i tchnie w niego nowe życie, bo to miejsce w pełni na takie przedsięwzięcie zasługuje.

Na stoiskach, które wypełnią plac mogą się prezentować firmy, by skutecznie promować swoją ofertę. **Zaradni handlowcy wychodząc „na ulicę”, mają ogromną szansę pokazania się i sprzedania nie tylko tego, co potrzebne jest nam na święta i co z ni-**



**kiernicznych i sztuki użytkowej, bakalii, upominków oraz ozdób świątecznych i dóbr wszelakich.** Od inwencji handlujących zależeć będzie, jaki stworzą klimat i czy zakupom towarzyszyć będą inne niespodzianki zdecydowanie podnoszące atrakcyjność oferty, jak np. prezentacja wszelkich wydarzeń kulturalnych związanych tematycznie ze świętami Bożego Narodzenia (jasełka, wystawy szoppek, muzykowanie itp.). Jeśli kupujący dopiszą i hojnie sypną groszem, z pewnością zapewnią sobie i in-

**dokończenie na str.2**

*Moc gorących  
życzeń - radości,  
spełnienia marzeń  
i mnóstwa  
podarunków*

*w Święta*  
**Bożego  
Narodzenia**

składają

**Rada Nadzorcza,  
Zarząd SSM  
i Redakcja „MS”**



dokończenie na str.1

**Od 16 do 24  
grudnia  
od 12<sup>00</sup> do 20<sup>00</sup>**

nym mieszkańcom kontynuowanie takich kiermaszy.

Rzecz jasna na Rynku nie zabraknie małej gastronomii, gdzie po trudach udanych zakupów będzie można się posilić, napić kufelka grzanego piwa czy lampki ciepłego, korzennego wina.

Zainteresowanych objęciem stoisk na kiermaszu zapraszamy 14 grudnia o godz. 12<sup>00</sup> na spotkanie do ADM os. „Chemik” ul. Kapicy 15, p. nr 8. Informacja tel. 2285-778.

My, zapraszając na kiermasz, prostujemy niejako tytuł i uzupełniamy go o informację, że godziny handlu w sobotę 18. i niedzielę 19. grudnia oraz w Wigilię będą ustalone indywidualnie przez sprzedających. pes

**CKB „U OSTROWSKICH”**  
Siemianowice Śl., ul. Michałkowska 7, tel./fax 228-55-96, 0601 452 079  
www.uostrowskich.com.pl

organizuje -  
**BAL SYLWESTROWY**  
w cenie 430 zł od pary  
Zgłoszenia - tel. (032) 228-55-96, 0601 452 079  
Bogate menu - w tym m.in. 3 gorące dania,  
zimna płyta, butelka wódki oraz wina na parę.  
Wspaniała zabawa, do białego rana, przy muzyce  
zespołu „FENIX”

Posiadamy wolne terminy w lutym na „STUDNIÓWKI”



s-881/12-04

## SALON OKIEN I DRZWI

**DVD** od Mikołaja



**Mikołajowa promocja  
do 24 grudnia 2004**

**decydując się na zakup okien, drzwi otrzymasz  
odtwarzacz DVD w prezencie!**

**Pewny rabat  
do końca roku!**



**norma 2000**  
FABRYKA OKIEN

**45%**  
upustu  
na okna

**35%**  
upustu  
na montaż

**7%**  
VAT

**1,3%** miesięcznie



**BIURA HANDLOWE:**  
Siemianowice Śl., ul. Parkowa 2, tel. 765-97-29  
Katowice, ul. Józefowska 25, tel. 203-70-79

Oferta ważna do 24 grudnia 2004 r. lub do wyczerpania zapasów.  
Promocja dotyczy zamówień wraz z montażem na kwotę powyżej 3000 zł

**eurobank**

wyprzedaż

**-30%**

kredytów

W eurobanku wyprzedaże są przed sezonem, a nie po sezonie – wtedy, kiedy ich najbardziej potrzebujecie. Specjalnie dla Państwa przed Świętami przygotowaliśmy wielką wyprzedaż kredytów!

Zapraszamy do placówek eurobanku:  
Czeladź, Centrum Handlowe M1, ul. Bedzińska 80  
Sosnowiec, Centrum Handlowe Geant, ul. Baczyńskiego 2  
Sosnowiec, Centrum Handlowe Plejada, ul. Staszica 8b  
Sosnowiec, ul. Modrzejowska 6



złóż wniosek przez telefon!  
**0 801 700 200**  
całkowity koszt jak za połączenie lokalne

Promocja dotyczy ofert, płatnych w pierwszym kwartale, spłaty kredytu. Promocją objęte są kredyty udzielone do 23.12.2004 r. Regulamin promocji dostępny w placówkach eurobanku.

**LOMBARD**

Szybkie pożyczki pod zastaw:  
złota, sprzętu RTV, AGD, GSM

**NAJNIŻSZE ODSETKI**

Skup ZŁOTA (do 26,- zł/g)  
Skup SREBRA

Siemianowice Śl. - BYTKÓW  
ul. Niepodległości 23 A  
(tył pawilonu obok Plusa)  
tel. 60-85-488

S-889/12

s-salon okien 12/04



## Członkowie RADY NADZORCZEJ SSM

Henryk Płaczek, Antoni Wolny\*  
zapraszają wszystkich Mieszkańców

### NA SWÓJ DYŻUR

03. 01. 2005 r. w godz. od 16.30 do 17.30

w siedzibie Zarządu SSM, Siemianowice Śl., ul. Boh. Westerplatte 20, tel. 6091-400



\* skład osobowy  
dyżurujących może ulec zmianie

Obradowała RN SSM

## Plan dociepleń przyjęty

Wiodącym tematem przeprowadzonego pod koniec listopada posiedzenia Rady Nadzorczej Siemianowickiej Spółdzielni Mieszkaniowej było ostateczne przeanalizowanie materiałów i podjęcie uchwały w sprawie przyjęcia do wykonania „Planu termomodernizacji zasobów mieszkaniowych SSM na lata 2005 – 2010”.

Rada Nadzorcza zaakceptowała przedłożony dokument, który systematycznie będzie realizowany. Niezależnie od głównego zagadnienia porządku dnia, RN SSM zapoznała się z materiałami dotyczącymi bieżącej działalności SSM.

CENNE NAGRODY CZEKAJĄ

CENNE NAGRODY CZEKAJĄ

## Wielki Konkurs 2004 – ostatnia szansa

Nieubłaganie zbliżamy się do końca roku. Już tylko kilkanaście dni dzieli nas od wejścia w 2005 rok. Tym samym przypominamy, że ogłoszona przez władze SSM kolejna, XII już edycja WIELKIEGO KONKURSU SSM zbliża się do końca. Dlatego też, jeżeli chcemy zapewnić sobie możliwość uczestniczenia w losowaniu nagród, to w najbliższych dniach musimy sprawdzić we własnej dokumentacji, czy nie mamy zobowiązań pieniężnych wobec Spółdzielni i je uregulować. Przypominamy, że konkurs adresowany jest do wszystkich, którzy na koniec br. nie będą posiadać jakichkolwiek zaległości finansowych wobec Spółdzielni.

Podstawowym celem konkursu jest zmobilizowanie jak największej grupy mieszkańców do zapoznania się ze stanem swoich wpłat czynszowych i w przypadku stwierdzenia niedoboru – uregulowanie go do 20 grudnia br. Zdajemy sobie sprawę, że wiele rodzin przeżywa poważne problemy finansowe. Przeprowadzane przez spółdzielcze gremia rozmowy z osobami zadłużonymi wskazują, że mieszkańcy nie płacą czynszów z różnych powodów. Jedni po prostu ledwo wiążą koniec z końcem, drudzy świadomie nie regulują swoich należności.

Utrata pracy, brak dochodów, poważna choroba jednego z członków rodziny powodują, że ludzie przestają regulować swoje zobowiązania. W tej sytuacji płynność finansowa Spółdzielni może ulec za-

chwianiu, w konsekwencji prowadzące do opóźnienia w regulowaniu należności wobec dostawców usług i mediów, a tym samym stanowiące realne zagrożenie prawidłowej eksploatacji, co przecież ugodzi w nas samych. Dodatkowo, dostawcy mają pełne prawo naliczania karnych odsetek od niezapłaconych sum, zaś te mogą stać się nadobowiązkowymi zobowiązaniami do pokrycia przez Spółdzielnię, czyli w konsekwencji przez jej Członków.

W Wielkim Konkursie uczestniczy każdy Spółdzielca regularnie płacący czynsz, w tym należność za wodę. Jak dowodzą minione lata, na wiele osób działa on mobilizująco, a koniec roku to właściwy moment na uporanie się z zaległościami tak, by w nowy rok wejść bez zaszłości i z szansą na uczestnictwo w losowaniu cennych nagród rzeczowych oraz zwolnienia z czynszu w części eksploatacja.

Zasady Wielkiego Konkursu są niezmiennie od lat:

**KAŻDY CZŁONEK SSM, KTÓRY NA KONIEC GRUDNIA 2004 ROKU NIE BĘDZIE POSIADAŁ ZALEGŁOŚCI CZYNSZOWYCH, UCZESTNICZY W LOSOWANIU NAGRÓD ORAZ ZWOLNIEŃ Z CZĘŚCI CZYNSZU.**

**Rozstrzygnięcie konkursu w połowie lutego 2005 roku.**

**DO WYLOSOWANIA 21 NAGRÓD!**

Jeżeli nie jesteście pewni stanu swojego konta, możemy je sprawdzić w Dziale Czynszów SSM i wyjaśnić wszelkie ewentualne wątpliwości.

## WAŻNE TELEFONY

Centrala SSM	6091-400
Sekretariat SSM	6091-401
Dział GZM	6091-405
Dział Członkowsko-Mieszkaniowy	6091-496
poniedziałki: godz. 11.00-17.00	
wtorki, środy, piątki: godz. 10.00-14.30	
Dział Czynszów	6091-490
poniedziałki: godz. 7.30-17.00	6091-495
wtorki, środy, piątki: godz. 7.30-14.30	6091-497
Dział Inwestycji	6091-468
Dział Ekonom. - rozliczenia C.O.	6091-457
Dział Ekonom. - Umowy Najmu	6091-462
Dział Windykacji Czynszów	6091-443
Dział Wkładów Mieszkaniowych	6091-494
poniedziałki: godz. 11.00-17.00	
wtorki, środy, piątki: godz. 10.00-14.30	
Główny Księgowy	6091-404
Pełnomocnik Zarządu do spraw:	
- Członkowsko-Mieszkaniowych	6091-492
- Inwestycji	6091-498
- Ekonomicznych	6091-431
KASA	
poniedziałki: godz. 11.00-17.00	
wtorki, czwartki: godz. 10.00-13.00	
środy, piątki: godz. 10.00-14.00	

**Pogotowie TECHNICZNE SSM 228-57-78**

### POGOTOWIE ELEKTRYCZNE:

Chorzów 303-21-54

### POGOTOWIE CIEPŁOWNICZE:

PEC - Katowice, 258-47-73  
godz. 22.00-7.00

### POGOTOWIE WOD-KAN, SIECI ULICZNEJ:

Siemianowice 228-22-07  
Milowice 293-75-36, 293-77-86  
Katowice 256-48-09

### URZĄD MIASTA

ul. Jana Pawła II 760-52-00  
ul. Michałkowska 760-54-00  
Straż Miejska 228-47-00

Policja 997, 220-33-94  
Straż Pożarna 998, 766-80-30, 766-80-35  
Pogotowie Ratunkowe 999, 228-22-40  
UPC 94-80

### URZĄD SKARBOWY

ul. Świerczewskiego 84 tel. 766-08-79  
poniedziałek, czwartek godz. 7.30 - 16.30  
wtorek, środa godz. 7.30 - 14.30  
piątek godz. 7.30 - 13.00  
Kasa czynna:  
poniedziałek, czwartek godz. 7.30 - 12.30  
i 14.30 - 16.30  
wtorek, środa, piątek godz. 7.30 - 12.30

### TELEFONY ADM - DYŻURY RAD OSIEDLI

► „BAŃGÓW”; - tel. 228-13-01  
w każdy ostatni wtorek - od 17.30 do 19.00  
w siedzibie RO, ul. M.C. Skłodowskiej 7  
► „CENTRUM”; - tel. 228-17-39  
w każdy 1. poniedziałek - od 16.00 do 16.00  
Klub Centrum, ul. Powstańców 54  
► „CHEMIK”; - tel. 228-57-78  
w każdy poniedziałek - od 16.00 do 17.00  
Administracja, ul. J. Kapicy 15  
► „MICHAŁKOWICE”; - tel. 228-57-38  
w każdy 2. poniedziałek - od 16.00 do 17.00  
Administracja, ul. Hadamika 7  
► „MŁODYCH”; - tel. 228-39-47  
w każdy poniedziałek - od 16.00 do 17.00  
Administracja, Al. Młodych 15a  
► „TUWIMA”; - tel. 228-45-47  
w każdy poniedziałek - od 16.00 do 17.00  
Administracja, ul. W. Korfanteo 9c  
► „WEZŁOWIEC”; - tel. 228-52-52  
w każdy 3. wtorek - od 17.00 do 19.00  
w siedzibie RO, ul. Wł. Jagiełły 1b

### TAXI TRIO RADIO 348-13-13

**MIEJSKIE CENTRUM ZARZĄDZANIA  
KRYZYSOWEGO - 220-01-80**

**ANONIMOWY, POLICYJNY TELEFON  
ZAUFANIA - 228-53-84**

**NIE TRAĆMY CZASU – NAGRODY NIE POCZEKAJĄ!**

Laureat „Lauru Bytkowa”

Laureat „Lauru Bytkowa”

Laureat „Lauru Bytkowa”

## Z dumą mówię o bytkowianach

**P**roboszcz parafii pw. Zesłania Ducha Świętego ks. Konrad Zubel z Bytkowem związany jest od 1978 roku, kiedy to na mocy dekretu ks. biskupa ordynariusza Herberta Bednorza został tu skierowany, by kontynuować rozpoczętą budowę kościoła. Od tego czasu upłynęło ponad 26 lat i o księdzu można śmiało powiedzieć, że jest już autentycznym bytkowianinem.

Konrad Zubel pochodzi z Mysłowic. Tam, w dzielnicy Brzezinka, położonej nieopodal sławnego trójkąta trzech cesarzy, urodził się w rodzinie górniczej i tam chodził do szkoły podstawowej i liceum ogólnokształcącego. Jak każdy chłopak ganiał za piłką i interesował się dziesiątkami spraw. *Byłem normalnym dzieckiem – mówi ks. Konrad Zubel – i tak jak każdy dzieciak miałem czasem swoje za uszami. Przez jakiś czas chodziłem, a właściwie jeździłem, do Pałacu Młodzieży w Katowicach na zajęcia do pracowni modelarstwa lotniczego i robiłem modele samolotów. W tym czasie oczywiście chciałem być lotnikiem, a nieco później marynarzem. Wtedy nie myślałem, że będę kiedyś duchownym, chociaż bezpośrednio po I Komunii Świętej zostałem ministrantem, bo mi się to podobało. Z biegiem czasu zaczął mnie pociągać stan kapłański i powoli, powoli dojrzewało we mnie powołanie, jak i myśl o rozpoczęciu nauki w Śląskim Seminarium Duchownym w Krakowie. Muszę powiedzieć, że rodzice nie byli zbyt szczęśliwi, gdy mówiłem, że chcę zostać księdzem, a mama była temu zamiarowi wręcz przeciwna.*

Regularnie do mszy jako ministrant Konrad Zubel służył do zakończenia nauki w szkole podstawowej. W liceum był już tylko ministrantem niedzielnym, ze względu na obciążenie nauką.

*- Decyzja o zostaniu księdzem skryształizowała się w 10 klasie. Postanowiłem pójść do mojego proboszcza*



### „POKÓJ LUDZIOM DOBREJ WOLI”

Wymownym znakiem zbliżających się świąt Bożego Narodzenia jest ustawianie szopek, strojenie choinek. Ta piękna otoczka sprawia, że sam wieczór wigilijny wprowadza nas w pokój. Nie jest to pokój uwarunkowany zewnątrz, ale pokój wynikający z treści święta. Tego święta, które my, wierzący przyjmujemy jako Boże Narodzenie, jako tajemnicę, w której Bóg – Słowo staje się Ciałem.

Ta obecność Boga, który przyszedł jako Dziecię, pozwala nam przez Niego lepiej wejrzeć w sprawy ludzkie. Bóg przyszedł nie tylko po to, żeby doznać ludzkiej niedoli, ale przyszedł, by ludzi pociągnąć do tych wymiarów, w których On żyje. Pociągnąć do życia Bożego. Dlatego otwiera przed nami ogromne perspektywy dla naszego życia w pokoju. On rodzi się również w naszym świecie, ogarniętym bezrobociem, świecie nasyconym wojnami, usłanym plagami terroryzmu. Na to patrzą zdumione, zatrzwożone, zapłakane oczy ludzi w kraju i pod różną długością i szerokością geograficzną.

Drogi Jezu, nasza ostoja. Władco życia ziemskiego i nadprzyrodzonego, bądź naszą ostoją i naszą przyszłością.

Dobry Ojczy, udziel swego błogostawieństwa nam, otwórz nasze serca, abyśmy potrafili przyjmować Jezusa z radością, czynić zawsze to, co On nam poleca, i dostrzegać Go we wszystkich, którzy potrzebują naszej pomocy.

*ks. Konrad Zubel*

*śp. ks. Alojzego Nowaka, by powiedzieć mu o swym zamiarze. Ten, gdy usłyszał, z jaką nowiną przychodzi, stwierdził krótko: Ja się tego spodziewałem. Gdy zaś powtórzyłem to samo w domu, rodzice byli zaszokowani, bo mama bardzo chciała, żebym naukę kontynuował*

*w Akademii Górniczo Hutniczej. Z biegiem czasu oswili się jednak z tą myślą i tak już zostało.*

Naukę w Seminarium ksiądz Zubel rozpoczął w 1962 roku, a 2 czerwca 1968 roku został wyświęcony, by w dwa dni później odprawić mszę prymicyjną i na mocy biskupiego dekretu udać się do Tarnowskich Gór, by tam rozpocząć działalność duszpasterską i krzewić Słowo Boże. W tym czasie nieomal został wcielony do wojska, bilet już miał, ale przed odbyciem tej służby, jego i innych księży, ochronił biskup Karol Wojtyła, który był mediatorem w tej sprawie z ówczesnymi władzami

że odpowiedzialny za budowę probostwa przy parafii św. Jana Chrzciciela. Wtedy to, w 1978 roku z rąk ks. biskupa ordynariusza Herberta Bednorza otrzymał skierowanie do Bytkowa. *Pamiętam tę rozmowę – mówi Konrad Zubel – Ksiądz biskup zapytał mnie: „Czy ksiądz wie, gdzie jest Bytków?”. Powiedziałem, że nie „To proszę się zorientować, bo będzie tam ksiądz budował kościół”. I tak na mocy dekretu z 25 lipca 1978 roku trafiłem tutaj, obejmując budowę po ks. Januszu Frelichu.*

17.12.1978 r., w dwa miesiące po objęciu funkcji budowniczego, została odprawiona przez ks. biskupa Herberta Bednorza uroczysta msza połączona z poświęceniem i wmurowaniem kamienia węgielnego pod kościół pw. Ducha Świętego. 20 grudnia 1980 r. biskup ordynariusz Herbert Bednorz poświęcił kościół, a 25 grudnia – za rok srebrny jubileusz – ks. Konrad Zubel celebrował swoją pierwszą mszę jako proboszcz nowej parafii.

Kolejne lata to dalsze prace związane z podnoszeniem estetyki kościoła, bojem o parafialny cmentarz, a następnie budową kaplicy cmentarnej i wolnostojącej dzwonnicy. To również sprowadzenie do kościoła, gdy mało kto słyszał o bioenergoterapii, słynnego Clewa Harrisa, który przyczynił się do rozgłosu zarówno parafii, jak i Bytkowa. Późniejsze działania ks. Zubla to rozpoczęcie budowy mechanicznych organów i podjęcie prac związanych z wyposażeniem kościoła w piękne witraże. To także sprowadzenie na koncerty chóru Stuligrosza i wybitnego organisty prof. Julia Gembalskiego.

Ksiądz Konrad dał się poznać nie tylko jako budowniczy świątyni, ale i jako oso-

wojskowymi i państwowymi. Po Tarnowskich Górach na mocy drugiego dekretu trafił do Tychów, by pełnić funkcję kapelana w Szpitalu Wojewódzkim.

To – twierdzi ksiądz Zubel – była szkoła życia duchowego w praktyce. W Tychach ksiądz Zubel był tak-

## Korzenie są wspólne

**P**rawie zupełnie pominięty przez media, obradował w Warszawie, w dniach 19 – 20 listopada, III Kongres Spółdzielczości Polskiej, tj. najwyższej władzy spółdzielczej. Na Kongres przybyło 510 delegatów reprezentujących 13 spółdzielczych branż.

Podczas Kongresu wybrano nowe władze. **Alfred Domagalski**, przewodniczący Zgromadzenia Ogólnego Krajowej Rady Spółdzielczej przedłożył kilkunastostronicowy raport i dokonał oceny minionego czasu oraz uwypuklił niezbędne kierunki działania. Niżej publikujemy fragmenty tego dokumentu.

Delegatem na III Kongres był **Stanisław Kowarczyk**, prezes SSM. Zapytaliśmy o jego odczucia z sali obrad: *W mojej ocenie trudno wymagać od takiego gremium, by zajmowało się poszczególnymi branżami. Nie takie bowiem jest zadanie Kongresu. Mogę jednak powiedzieć, co potwierdzają opinie innych uczestników i obserwatorów, że branżowe podziały stopniowo są przewyżczane, a zaczyna dochodzić do głosu myślenie leżące u podstaw spółdzielczości, tj. współdziałanie i wymiana doświadczeń, bo korzenie cała spółdzielczość ma identyczne, powołuje się na te same zasady, potrzeby etc. To jest bardzo pozytywny objaw integracji, bo przecież przed nami kolejny wspólny cel – reprezentacja polskiej spółdzielczości w Unii Europejskiej. Niestety, dalej można zauważyć, że spółdzielczość nie ma zbyt przychylnego klimatu politycznego, co może jawić się jako kolejne próby ręcznego majstrowania, jakie już kiedyś przechodziliśmy. Czas pokaże, czy dojdzie do refleksji, bo spółdzielczość skupiająca ogromne rzesze ludzi, potrzebuje tylko jednego: by jej nie przeszkadzać.*

### Fragmenty Raportu:

(...)W oparciu o doświadczenie krajów Europy Zachodniej, gdzie spółdzielczość przeżywa rozkwit, ale także na

podstawie naszych krajowych obserwacji i doświadczeń można sprecyzować kilka podstawowych problemów najważniejszych dla rozwoju spółdzielni. Są to:

### Umacnianie pozycji spółdzielni na rynku handlowym.

Rosnąca pozycja konkurencyjna wynikająca z coraz bardziej otwartych rynków wymusza konieczność zachowania zdolności konkurencyjnej przez każdy podmiot gospodarczy. Spółdzielnia nie stanowi tu wyjątku. Aby przetrwać trzeba być wydajnym i skutecznym. Spółdzielnie stoją więc przed rozważeniem i podjęciem następujących działań:

- tworzenie silniejszych ekonomicznie jednostek. Łączenie się spółdzielni i nabywanie przez nie innych podmiotów gospodarczych wydaje się procesem nieuniknionym. Zagroza to co prawda utrzymaniu tradycyjnych więzi społecznych, ale praktyka pokazuje, że w dużych spółdzielniach częściej spotykamy zadowolonych członków. Uzyskujemy w ten sposób efekt zwiększenia skali;(…)

- przygotowanie strategii wchodzenia i funkcjonowania na rynku europejskim, w tym tworzenia wspólnych przedsięwzięć ze spółdzielniami z krajów UE;(…)

### Relacje państwo - spółdzielczość.

Z wielu powodów relacje państwo - spółdzielczość należą do najtrudniejszych tematów poruszanych w dyskusjach traktujących o teorii i praktyce spółdzielczej. Z liberalnego punktu widzenia problemu takiego nie ma w ogóle.

Ze stanowiska MZS, doświadczeń innych krajów, a także zapisów konstytucji RP wynika jednak co innego. W mię-

dzynarodowym ruchu spółdzielczym zdecydowały poglądy, że we współczesnych warunkach gospodarki rynkowej oczekuje się od spółdzielczości istotnego wkładu w rozwój gospodarczy i społeczny. Bez współdziałania z państwem i uzyskania od niego pomocy, takich oczekiwań spółdzielczość nie jest w stanie spełnić. Art. 20 naszej Konstytucji mówi zaś, że podstawę ustroju gospodarczego RP stanowi społeczna gospodarka rynkowa.

W wielu krajach relacje państwo - spółdzielczość mają swój instytucjonalny wymiar. Wydaje się, że mamy w tym zakresie coś do odrobienia. Głównym celem tych działań jest lepsze zrozumienie formy spółdzielczego działania w obrębie władz publicznych. O randze problemu świadczyć mogą m.in. dokumenty o charakterze międzynarodowym. Należą do nich:

- Postanie Sekretarza Generalnego ONZ”,

- „Zalecenie nr 127 MOP z 1966 r. dotyczące roli spółdzielni w ekonomicznym i społecznym rozwoju krajów rozwijających się”,

- dokument Komisji Europejskiej pn. „Biała Księga o przedsiębiorstwach spółdzielczych” z 2001 r.,

- zalecenie Nr 193 MOP dot. promowania spółdzielczości z 2002 r.,

- Statut spółdzielni europejskiej przyjęty przez Radę Europy w 2003 r.,

- Komunikat Komisji Wspólnot Europejskich „O promowaniu spółdzielni w Europie” z 2004 r.

W wielu krajach europejskich wyznaczono ministra bądź utworzono międzyministerialne sekretariaty odpowiedzialne za szeroko rozumianą gospodarkę społeczną, w tym głównie sektor spółdzielczy. Ich podstawowym zadaniem jest kontakt ze środowiskiem i tworzenie korzystnych warunków dla rozwoju sektora.

## Z dumą mówię o bytkowianach

ba, która dba o zachowanie tożsamości kulturowej tej ziemi. Na probostwie znajduje się bogato zaopatrzona biblioteka z kilkunastu tysiącami wolumenów. Tu gromadzi się – w miarę możliwości – druki i czasopisma poświęcone Bytkowowi. Proboszczowi od Św. Ducha marzy się, by na stałe w kalendarz weszły ogólnodostępne sobotnie koncerty organowe. Ksiądz Konrad Zubel bardzo lubi słuchać muzyki

Bacha i czytać biografie interesujących ludzi. Specjalnych upodobań kulinarnych nie ma i, jak nam mówił, od lat dziecięcych musiano go dyscyplinować, by jadł. Proboszcz posiada także, przekonał się o tym, sporą wiedzę specjalistyczną z zakresu inżynierii budownictwa, szczególnie dużych obiektów i jest także z zamiłowania architektem terenów zielonych, bo otaczająca kościół zieleni i kompozy-

cje iglaków to jego pomysł.

Podczas rozmowy zapytany o swoje gospodarzenie w Bytkowie powiedział: *Przez te wszystkie lata miałem olbrzymie wsparcie parafian. To ich ogromna ofiarność i pomoc umożliwiła dokonanie tych wszystkich przedsięwzięć. To oni często inspirowali do podejmowania kolejnych zadań. Zawsze z dumą mówię o bytkowianach i cieszę się, że dane mi jest właśnie tu pełnić moją*

kapłańską powinność.

Pytani przez nas o swego proboszcza parafianie podkreślali jego gospodarskie podejście i życzliwość na każdym kroku. Nic więc dziwnego, iż ksiądz Konrad Zubel, zakorzeniony w Bytkowie myśłowiczanie, uhonorowany został, jako jeden z pierwszych, ustanowionym w tym roku wyróżnieniem „Laur Bytkowa” To mu się po prostu należy.

**Tekst i zdjęcie: Piotr Sowisło**

## Powiało grozą i stratami

**P**iątkowe przedpołudnie 19 listopada br. nie zwiastowało w jakiś szczególny sposób nadchodzącej nawałnicy. Owszem, informacje o wiejących na zachodzie kraju, a wcześniej w Niemczech, bardzo silnych wiatrach były znane, tak jak i znane były ostrzeżenia o możliwym ataku wiatru, ale nikt nie przypuszczał, że i do nas on dotrze z taką siłą.

A jednak. Około godziny 13 wszyscy z przerażeniem zerkali w okna, a nieliczni śmiałkowie znajdujący się na zewnątrz domów czym prędzej szukali jakiegoś schronienia. Nagle niebo pociemniało, zaczęło gwałtownie wiać i sypać śniegiem, co tylko potęgowało strach. Śnieżna zadyмка spowodowała, że powiało grozą, bo potężne drzewa miotane uderzeniami porywistego wiatru nie dość, że pochylały się jak trzciny raz w jedną, a raz w drugą stronę, to na dodatek co chwila znikwały w tumanach śniegu. Nagły atak wiatru, a rozpoczął swe harce z prędkością 25 metrów na sekundę, spowodowało, że tu i ówdzie posypały się dachówki, zrywane było poszycie dachów i wyrwane drzewa z korzeniami.

Na szczęście dla nas huragan tylko musnął nasze miasto i obyło się też bez ofiar. Gorzej było w innych rejonach kraju i województwa.

Piątkowa nawałnica swym impetem odbiła się też na naszych osiedlach, na których poza drobnymi, nieznacznymi uszkodzeniami na os. „Centrum” odnotowano:

### Osiedle „Chemik”

#### - wyrwane drzewa:

- ul. Niepodległości 66B (3),
- ul. W. Wróblewskiego 55 A (1),

#### - zerwane pokrywy wjazdu na dach:

- ul. W. Wróblewskiego 61B, 63B,

#### - wybite okna lub szyby na klatkach schodowych:

- ul. W. Wróblewskiego 41H, 61C,
- ul. A. Zgrzebnioka 41 (okno naświetli),
- ul. A. Zgrzebnioka 40 (szyby).

### Osiedle „Michałkowice”

#### - wyrwane drzewa:

- ul. Przyjaźni 34 (wierzba),
- ul. Kościelna 34 (świerk), ul. Kościelna 36A (brzoza),

- ul. Wł. Sikorskiego 4G (tuja),

- ul. Wyzwolenia 10 (topola),

- zerwane blachy faliste na szczycie 30 m<sup>2</sup>- ul. Sikorskiego 4G,

- zerwane obróbki blacharskie na dachu:

- ul. Wł. Sikorskiego 4 (80 mb.),
- ul. Przyjaźni 8, 10 (20 mb).

#### - zerwane acekole:

- ul. Kościelna 36F (3 szt.),
- ul. Przyjaźni 22B (1 szt.).



Parenaście minut wiatru spowodowało, że służby techniczne SSM zostały postawione na nogi i natychmiast po osłabieniu wiatru przystąpiły do usuwania szkód. Jedna z naszych Czytelniczek napisała:

*Witam! Dzisiaj, tj. 19 listopada wskutek gwałtownej wichury wiatr – można by rzec huragan – wyrwał na moich oczach 23 letniego modrzewia, który rósł przed wejściem do naszej klatki. Wiem, że miał tyle lat, bo sadził go mój małżonek!! Żal ścisnął mi serce! Był roslą i piękny. Zostanie po nim wspomnienie! To, lecz nie tylko to, skłoniło mnie do napisania do „Mojej Spółdzielni”. Zadzwoiłam do administracji naszego osiedla „Tuwima” i powiadomiłam o tym pracownika! Drzewo tarasowało wejście do klatki i należało je usunąć! Konserwatorzy pojawili się prawie natychmiast i usunęli zwałone drzewo w ciągu niecałych 10 minut!! To się nazywa reakcją!! Oby inni brali z nich przykład! Zresztą to nie pierwszy raz należą się za taką postawę kierownictwu i pracownikom administracji osiedla „Tuwima” słowa uznania!! Co czynię powyżej!*

u.szlek@chello.pl

### Osiedle „Węzłowiec”

#### - drzewa wyrwane z korzeniami:

- ul. Wróblewskiego 26-32 (modrzewie 2 szt.),

- ul. Wł. Jagiełły 1C (wierzby mandżurskie 2 szt.)

#### - powalone drzewa:

- ul. Grunwaldzka 3F (kasztan),
- ul. Wł. Jagiełły 5-7 (wierzba mandżurska),
- ul. Wł. Jagiełły 9-11 (wierzba mandżurska),

- zerwane fragmenty obróbki blacharskiej na dachu:

- ul. Grunwaldzka 2B,

- ul. Wł. Jagiełły 3A,

- zerwane poszycie poliwęglanowe z daszku nad wejściem do klatki ul. Grunwaldzka 4D,

- zerwana kłapa wyłazowa na dachu - ul. Grunwaldzka 5F,

- wybita szyba w oknie klatki schodowej i wyłamane skrzydło:

- ul. Wł. Jagiełły 37B,

### Osiedle „Bańgów”:

- wybite szyby w drzwiach wejściowych do klatek:

- ul. K. Szymanowskiego 8 (2 szt.),

- drzewa powyrwane z korzeniami w rejonie ul. M. Skłodowskiej-Curie 73-89 (4 szt.),

- pozrywane częściowo papy z daszów balkonów budynku ul. M. Skłodowskiej-Curie 65,

### - uszkodzone kłapy na dachach:

- ul. W. Reymonta 26, 28, 30, 38,
- ul. K. Szymanowskiego 3, 6, 12,
- ul. M. Skłodowskiej-Curie 23, 43, 47, 57, 71a. Łącznie 12 szt.

### Osiedle „Młodych”

- wyrwane drzewa - Al. Młodych 1, 3,

- połamane konary - Al. Młodych 10,

ul. Boh. Westerplatte 8,

#### - wyrwane okna

- Plac Skrzeka 5A - 2 szt.,

#### - oderwane blachy:

##### - na dachach:

- ul. W. Wróblewskiego 6,
- Pl. Skrzeka 7A,
- Al. Młodych 2, Stacja PEC,
- na dylatacjach:
- Al. Młodych 10-11, 14-15.

### Osiedle „Tuwima”

#### - wyrwane drzewa:

- ul. H. Wróbla 7 – garaże i 9A (po 1 sztuce),

- ul. W. Korfantego 10-14 (2),

#### - drzewa pochylone:

- ul. H. Wróbla 7 – garaże (1),
- ul. W. Korfantego 10-14 (2).

- zerwane blachy z ogniomurów na 3 budynkach (33 mb.)

- wybite 4 szyby; zerwana papa na dachach – 14 m kw.; wyrwane blachy narożne z 2 budynków.

Ponadto, na osiedlach odnotowano dziesiątki innych drobnych uszkodzeń takich, np. jak: pozrywane kłose z oświetlenia ulicznego, pozrywane blachy narożnikowe i obróbki blacharskie na maszynowniach dźwigów, pochylone znaki pionowe oznaczające miejsca dla niepełnosprawnych, zerwane numery oznaczeniowe budynków, urwane rynny.



## Romans z Mickiewiczem

**D**om Kultury „Chemik” coraz częściej staje się miejscem spotkań teatralnych dla uczniów szkół różnego szczebla z terenu całego miasta. Do tradycji należy już organizowanie tutaj spektakli profilaktyczno-edukacyjnych, w których poprzez sztukę dociera się do widza z ostrzeżeniem o zagrożeniu, jakie niesie narkomania, alkoholizm i inne uzależnienia oraz przemoc. W ostatnim czasie oferta ta została poszerzona o występy aktorów prezentujących klasykę literatury polskiej w przystępny i komunikatywny sposób. Do takich przedstawień należy właśnie „Romans z balladami” według utworów literackich Adama Mickiewicza, jaki 3 listopada aktorzy Teatru Młodego Widza z Katowic zaprezentowali młodzieży z II Liceum Ogólnokształcącego w Siemianowicach.

Dla widzów było to nie tylko spotkanie z literackim językiem polskim, ale też poznanie największego polskiego poety od strony osobistej. Mickiewicz w wydaniu aktorów z Katowic jawił się jako osoba młoda, przeżywająca życiowe dylematy i uniesienia oraz miłosne dramaty. Poeta ten jeden ze swoich najsłynniejszych wierszy: „Ode do młodości” napisał, gdy był niewiele starszy od zasiadającej na widowni młodzieży. Autorzy spektaklu

chcieli w ten sposób pokazać narodowego wieszczą jako osobę, której bliskie są dylematy wieku młodzieńczego. Pomysł ten sprawdził się w praktyce, gdyż widzowie entuzjastycznie reagowali na przedstawianą sztukę teatralną.

*- Zdajemy sobie sprawę, że młodzież ma też inne zainteresowania. Nie czekamy na nią w swoich placówkach teatralnych, staramy się wyjść jej naprzeciw i prowadzić dyskusję na temat prezentowanej sztuki. Trzeba robić wszystko, aby dać młodzieży szeroką paletę wartości, a do nich należy już wybór. Szczególne znaczenie ma tutaj pokazywanie wzorców, na których wychowywały się całe pokolenia. Zwłaszcza teraz, gdy weszliśmy do Unii Europejskiej, nie możemy zapominać o naszych korzeniach obecnych w literaturze i poezji – podkreślił Mieczysław Niedźwiecki, scenarzysta i reżyser spektaklu.*

Z równie dużym powodzeniem aktorzy ci prezentują inne przedstawienie, oparte na twórczości Jana Kochanowskiego. Zainteresowanie sztuką wśród uczniów II LO im. J. Matejki nie ogranicza się tylko do chodzenia na spektakle. Część z nich tworzy własny teatr „Nieduży”, który na grudzień przygotowuje nową premierę. mig

## „Wielka Draka Górskiego Świstaka”

**O**ferta programów profilaktyczno-wychowawczych skierowana jest nie tylko do starszej młodzieży, ale też do dzieci z najmłodszych klas szkół podstawowych. Specjaliści są bowiem zdania, że zdrowy styl życia, wolny od nałogów, należy wdrażać i propagować wśród dzieci już jak najwcześniej. Wygląda na to, że jest to trafiony pomysł, gdyż podczas takich spotkań uczestnicy chętnie biorą udział w zajęciach czy też żywo reagują na przedstawianą sztukę teatralną.

Można było się tym przekonać obserwując w DK „Chemik” występ Zakopiańskiego Teatru Promocji Zdrowia, który przedstawił 29 listopada br. sztukę pt. „Wielka Draka Górskiego Świstaka”. Jego aktorzy byli zaopatrzeni w szereg rekwizytów związanych z polskimi Tatrami, a nagrodami w zorganizowanym przy okazji przedstawienia konkursie były pamiątki z Zakopanego. Przez ponad godzinę ok. setka uczniów, najpierw ze Szkoły Podstawowej nr 8, a potem z SP 1, uczestnicząc w świetnej zabawie, zapoznawała

się z podstawowymi zasadami zdrowego stylu życia. Głównymi bohaterami przedstawienia były zwierzęta mieszkające w polskich Tatrach. Każde z nich – świstak, owieczka, koza - reprezentowało cechy godne naśladowania – ekologiczny tryb życia, sprawności sportowe, unikanie palenia papierosów, a nawet picie bezalkoholowego szampana. W przedstawieniu uczestniczył także wilk będący istnym czarnym charakterem o złych skłonnościach: palił papierosy, podejrzewało się go o ukradkowe picie. Wilk był leniwy i złośliwy. Na szczęście draka, którą uknuł przeciwko pozostałym zwierzętom, nie udało się i w efekcie zawstydzony postanowił zmienić swoje złe nawyki.

Spektakl prezentowany po raz pierwszy dla siemianowickich dzieci zrobił ogromne wrażenie na widzach. W planach jest jego powtórzenie dla uczniów z innych szkół podstawowych. Oferta programowa zajęć profilaktyczno-wychowawczych na grudzień zapowiada się również bardzo bogato i obejmuje m.in. powtórzenie 6 grudnia zajęć pracowni „Noe” dla młodzieży z gimnazjów. mig

## Przełamać bariery wokół alkoholizmu

**C**hociaż problem alkoholizmu jest szeroko dyskutowany i omawiany przy wielu okazjach na różnych społecznych poziomach, to nadal w szkole – jednym z podstawowych środowisk, w którym dzieci alkoholików przebywają i rozwijają się – panuje wokół tego tematu swoiste tabu.

Z pewnością dzieci będące ofiarami uzależnienia rodziców wstydzą się o tym mówić, natomiast ich koledzy oraz nauczyciele nie zawsze wiedzą, jak mają reagować i pomagać. Przełamaniu takich barier i stereotypów służyło spotkanie z uczniami Szkół Podstawowych nr 1 i 8, które dwukrotnie w Domu Kultury „Chemik”, 15 listopada br., zorganizowała „Pracownia Psychoedukacji i Profilaktyki – Mariusz Kajda”.

Autor zaproponował nowy program profilaktyczny pt. „Noe”, którego głównymi założeniami jest oprócz uświadomienia zagrożenia i skutków alkoholizmu, użycie technik prowadzących do otwarcia się uczestników i szczerzej rozmowy na ten temat. Program stanowił zupełnie odmienną propozycję od dotychczas stosowanych zajęć i miał charakter interwencji w środowisko szkolne. Wytworzony w czasie spotkania klimat wokół podejścia do problemu alkoholowego sprzyjać powinien wprowadzeniu innych programów profilaktyczno-edukacyjnych.

W tym celu użyto takich metod, aby wszystkie dzieci stały się współuczestnikami zajęć i same w kreatywny sposób je realizowały. Młodzi uczestnicy byli zachęceni do podjęcia zobowiązania całkowitej abstynencji, do czasu aż wejdą w wiek dorosły. O tym, że jest to możliwe w życiu przekonywała osoba będąca abstynentem.

Nie zostawiono też bez dalszej pomocy dzieci, które miały na tyle odwagi w sobie i ujawniły problem alkoholowy występujący w swojej rodzinie. Uzyskały one informacje, gdzie i w jaki sposób mogą uzyskać dalszą pomoc w przezwyciężaniu swoich trudności, a ich kolegów uczono zmiany zachowania w takich przypadkach. mig

### Ogłaszaj się w „MS”

Moduł podstawowy - 5,7 x 5 cm cz.-b. - 83 zł.  
kolorowy - 120 zł z wyjątkiem str. okład.  
Słowo - 1,70 zł w ogł. drobnym ramkowym;  
Słowo - 0,85 zł w ogłoszeniu drobnym  
- wszystkie ceny brutto

## Strzelanie pod miastem

**N**ajlepsze drużyny z naszego miasta zebrały się na siemianowickiej strzelnicy myśliwskiej, by rywalizować 6 listopada br. w kolejnym turnieju o puchar Prezesa Zarządu Miejskiego Ligi Obrony Kraju. Impreza dla pracowników różnych siemianowickich zakładów oraz firm była też okazją do zacieśnienia przyjacielskich więzów oraz strzeleckiej rywalizacji. Do turnieju, zorganizowanego przez Zarząd Miejski LOK, stanęło 21 drużyn reprezentujących wyrównany poziom i do końca zawodów nie było wiadomo, kto zostanie zwycięzcą. W sumie, najlepiej w tym roku strzelała drużyna ING Bank Śląski, wyprzedzając BO „Inpuls” oraz MPGiKIM.

Niespodzianką było zajęcie dopiero szóstego miejsca przez ubiegłorocznych zwycięzców i zdecydowanych fa-



**Trafiać wyłącznie w dziesiątkę – to marzenie każdego strzelca.**

worytów tegorocznego turnieju – zespołu z Wojskowych Zakładów Mechanicznych.

Warto podkreślić też dobry występ dwóch drużyn Siemianowickiej Spółdzielni Mieszkaniowej, które przegrały tylko z reprezentacjami od lat występującymi w tego typu zawodach.



**Zdjęcie z rywalami to pamiątka na lata.**

Rozegrane konkurencje to: strzelanie z karabinka kbks standard w pozycji leżącej w odległości 50 metrów od tarczy. Broń, amunicję oraz lunety dla wszystkich strzelających zapewnił organizator.

Chociaż zawodom towarzyszyła pogoda zapewniająca dosyć dobrą widoczność, to spore utrudnienie sta-

nowił panujący ziąb, który sprawił, że zmarznięte palce nie były tak sprawne jak zazwyczaj i odmawiały zawodnikom posłuszeństwa. Zarząd LOK-u czuł jednak nie tylko nad sprawnym przeprowadzeniem zawodów, ale też zapewnił wszystkim uczestnikom gorący posiłek. Wyziębione osoby mogły także ogrzać się przy ogniu rozpalonym w specjalnym pomieszczeniu tzw. gawrze.



**Prezes Zarządu Miejskiego LOK – Stanisław Kowarczyk, z prawej, gratuluje zwycięzcom celności strzałów.**

Dodajmy w tym miejscu, że turniej strzelecki przeprowadzono na jednej z najładniejszych strzelnic sportowych w naszym województwie, która niedawno obchodziła pierwszą rocznicę oddania jej do użytku.

Celem zawodów było rozpowszechnienie tej dyscypliny sportowej wśród mieszkańców Siemianowic Śląskich, jak również przypomnienie o działalności Ligi Obrony Kraju mającej ogromne i chlubne tradycje – sięgające końca II wojny światowej – obchodzącej niedawno 60 lat swego istnienia.

Warto podkreślić bardzo dobry występ w turnieju **Bożeny Uhl**, która po raz drugi z rzędu wygrała zawody w klasyfikacji kobiet.

Zwycięzczyni, reprezentująca PUSB „Jedność” sp. z o.o., po odebraniu pu-

charu z rąk **Stanisława Kowarczyka** – prezesa Zarządu Miejskiego LOK – powiedziała:

*- Mam chyba wrodzone umiejętności, bo naprawdę strzelam okazjonalnie. Udział w tego typu imprezie to dla mnie czysta przyjemność, ale po tym zwycięstwie myślę, że zapiszę się do jakiegoś klubu sportowego. Zachęcam wszystkie kobiety do strzelania. Mamy przecież znakomite tradycje w kobiecym strzelaniu i mistrzynię olimpijską – Renatę Mauer-Różańską.*

Po wręczeniu pamiątkowych pucharów, które otrzymali najlepsi zawodnicy oraz drużyny, Stanisław Kowarczyk podziękował wszystkim za udział w turnieju, sportową atmosferę oraz zaprosił do udziału w następnych zawodach w przyszłym roku.

Wyniki ostateczne zawodów o puchar Prezesa Zarządu Miejskiego Ligi Obrony Kraju w Siemianowicach Śląskich:

### Drużynowo:

1. ING Bank Śląski – 247 punktów.
2. BO „Inpuls” – 219 pkt.
3. MPGiKIM – 205 pkt.

### Indywidualnie kobiety:

1. Bożena Uhl – 74 pkt.
2. Małgorzata Stwora – 54 pkt.
3. Joanna Jazowska – 50 pkt.

### Indywidualnie mężczyźni:

1. Piotr Korek – 87 pkt.
2. Ireneusz Witas – 86 pkt.
3. Tomasz Piwek – 83 pkt.

### W zawodach uczestniczyły:

1. Siemianowicka Spółdzielnia Mieszkaniowa,
2. Państwowa Straż Pożarna,
3. ING Bank Śląski,
4. Komenda Miejska Policji,
5. MPGiKIM Sp. z o.o.,
6. Wojskowe Zakłady Mechaniczne,
7. Urząd Miasta,
8. „Inpuls”,
9. Wydział Oświaty UM,
10. PUSB „Jedność”,
11. Klub Łączności LOK,
12. Aloha,
13. Wzajemna Pomoc AA,
14. Wspólnota Siemianowicka,
15. Fabryka Elementów Złącznych,
16. Siemianowickie Stowarzyszenie Przedsiębiorców,
17. Katowickie Zakłady Wyrobów Metalowych. mig



## Segregacja to konieczność

**Żadna próba ochrony środowiska nie powiedzie się w perspektywie, o ile zwykli ludzie nie zechcą zmienić swojego stylu życia** - magazyn TIME „Planeta Roku”.

Od kilku lat rośnie w Siemianowicach Śląskich ilość segregowanych odpadów komunalnych. Mieszkańcy z naszych osiedli nie wrzucają już wszystkiego do jednego przydomowego śmietnika. Coraz częściej odpady osobno trafiają do pojemników na szkło, plastik i papier. Samochody MPGKiM, które odpowiada w mieście za tę akcję, objeżdżają przynajmniej raz w miesiącu stanowiska z oddzielnymi pojemnikami na każdy z tych surowców.

O tym, że segregacja jest konieczna – wydawać by się mogło, nie trzeba nikogo przekonywać. Jak się jednak okazuje, nadal prowadzamy ich o wiele mniej, niż nakładają to na nas wytyczne Unii Europejskiej i robią mieszkańcy krajów z zachodniej części naszego kontynentu. Do selekcji odpadów ma zachęcić prowadzona systematycznie przez miasto akcja informacyjna. Co jakiś czas pojawiają się na klatkach schodowych plakaty, ulotki mówiące o sposobie segregacji i informujące o kontenerach do składowania surowców. Dzięki tym działaniom środowisko naturalne będzie czystsze, gdyż odpady trafią do wtórnej przeróbki, a nie będą zalegać na wysypisku śmieci, na którym i tak co roku przybywa setki ton śmieci. Dodajmy, że butelka plastikowa typu – PET, aby uległa pełnemu rozkładowi, potrzebuje na to kilkuset lat.

Gdy będziemy pamiętać, by wrzucić ją do odpowiedniego pojemnika, zostanie poddana odzyskowi, a w efekcie z pozyskanego surowca produkowane będą kolejne materiały. Segregacja na pewno wymaga poświęceń. Jeżeli chcemy wyrzucić słoik do pojemników z napisem szkło, to musi on

być wcześniej umyty. Nie można na przykład wyrzucać słoika ze zjeżdżającym majonezem i nakrętką, bo wówczas odpad jest do niczego. Jednak pracownicy Zakładu Oczyszczania Miasta twierdzą, że prowadzona od kilku lat segregacja sprawdza się. Mieszkańcy pamiętają o tym, żeby odpady wkładać do odpowiednich kontenerów i nie mieszać na przykład szkła z makulaturą.

- W ciągu 10 miesięcy 2004 roku zebraliśmy już 200 ton szkła i 50 ton plastiku. Wyselekcjonowany plastik można sprasować i 8-krotnie zmniejszyć jego objętość. Natomiast szkło można przerabiać 20 razy w procesie recyklingu – wyjaśnia

**Przed nami święta, śmieci będzie więcej, więc przypomnamy najważniejsze zasady segregacji odpadów:**

- 1) Do pojemnika koloru zielonego z napisem „SZKŁO” wrzucamy wyłącznie odpady szklane bez zakrętek, butelki bez korków i zakrętek, stłuczkę szklaną wolną od zanieczyszczeń metalowych. Nie wrzucamy porcelany, luster, szkła okiennego, żarówek.
- 2) Do pojemnika żółtego z napisem „PLASTIK” wrzucamy wyłącznie odpady z tworzyw sztucznych polipropylenowych typu pet: jednorazowe butelki po napojach, opakowania po środkach do prania, szamponach, mydłach w płynie, artykułach gospodarstwa domowego, folie.
- 3) Do pojemnika koloru niebieskiego z napisem „PAPIER” wrzucamy wyłącznie: gazety, magazyny, katalogi, prospekty, listy, papier do pisania, zeszyty, opakowania papierowe, kartonowe, tekturę falistą.

**Franciszek Stasiak**, kierownik ZOM MPGKiM w Siemianowicach Śląskich.

W ostatnich latach liczba zebranych surowców wtórnych w mieście wzrosła kilkakrotnie. Jest to jednak nadal kropla w morzu, gdyż co roku produkujemy około 22 tysiące ton śmieci, z czego posegregowane odpady stanowią zaledwie 1,5%. Aby ułatwić mieszkańcom segregację, miasto systematycznie zwiększa liczbę pojemników na te odpady. Obecnie jest ich już ponad 220 ulokowanych w około 100 stanowiskach rozmieszczonych na osiedlach mieszkaniowych w taki sposób, aby lokatorzy mieli do

nich jak najłatwiejszy dostęp. Nowe pojemniki są zakupowane przez Wydział Ochrony Środowiska UM Siemianowice Śląskie. **W tym roku nowe stanowiska wyposażone w komplet kontenerów na terenie osiedli mieszkaniowych SSM powstały przy ul. Świerczewskiego 48, Kruczkowskiego 6, Jagiełły 33, M. Skłodowskiej-Curie 107.**



**Kolejny etap - linia sortowania posegregowanych odpadów.**

**Wiele innych punktów wyposażono w kolejne pojemniki m.in. przy ul. Przyjaźni 48, Wróblewskiego 6-8, Polaczka 2-6.**

Istotne novum wprowadzono pod koniec ubiegłego roku dla mieszkańców wielokondygnacyjnych budynków przy ul. Wróblewskiego 69-73, którzy od tego czasu mogą korzystać z nowych rozwiązań ułatwiających im dostęp do pojemników na surowce wtórne. **Z inicjatywy Siemianowickiej Spółdzielni Mieszkaniowej oraz MPGKiM bloki te wyposażono w specjalne stojaki z workami przeznaczonymi do zbierania odpadów.** Stojaki znajdują się na

każdym piętrze, w pobliżu wejścia do zsypu, co ułatwia lokatorom selekcję surowców wtórnych. Pomysł był bardzo trafiony. Mieszkańcy budynków szybko włączyli się w akcję. – *Miesięcznie z bloków przy ul. Wróblewskiego 69-73 zbieramy 150 worków z plastikiem, 60-80 worków ze szkłem i 130-160 worków z makulaturą. Widać duże zaangażowanie i zdyscyplinowanie mieszkańców, którzy sumiennie przestrzegają zasad segregacji* – mówi z zadowoleniem Franciszek Stasiak.

Niedawno MPGKiM oddało do użytku nowoczesną linię do segregacji surowców wtórnych przy ul. Obwodowej w Siemianowicach Śl. Teraz tam trafia segregowany przez mieszkańców plastik, szkło i papier z pojemników specjalistycznych. Pierwsza faza przeróbki polega na doczyszczaniu zebranych surowców, a w drugiej są one rozbierane na takie frakcje, jakie życzy sobie odbiorca np. butelki PET są sortowane na bezbarwne, niebieskie, zielone. Dalej plastik czy papier poddawany jest sprasowaniu i tak przygotowany surowiec przekazywany jest kolejnym odbiorcom, którzy przewożą go do zakładów zajmujących się dalszą przeróbką.

**Nadmieńmy, że MPGKiM zajmuje się również zbiórką przeterminowanych lekarstw.** Specjalne pojemniki do tego celu można spotkać w wielu siemianowickich aptekach. Od września br. we wszystkich szkołach podstawowych prowadzona jest zbiórka zużytych baterii, w którą włączyli się aktywnie uczniowie z 25 placówek. Pojemniki na baterie ustawione są też w sklepach fotograficznych i ze sprzętem AGD. Natomiast przy ul. Obwodowej kierownicy mogą bezpłatnie oddać niepotrzebne, stare opony samochodowe, które następnie są przekazywane do dalszej utylizacji. mig

# K i e d y u m n i e . . .

Nic w ostatnich czasach nie wzbudzało tak ożywionych dyskusji i nie wywołało tak wiele emocji, jak termomodernizacja budynków. Z chwilą, gdy w SSM na szerszą skalę rozpoczęto docieplanie, to zewsząd dochodziły pytania o ocieplenie danego budynku, a kiedy już gdzieś rozpoczynano prace, to natychmiast z budynków obok zgłaszano dziesiątki argumentów, że to ten właśnie, w którym mieszka dany zgłaszający, a nie żaden inny dom, musi być w pierwszej kolejności docieplony, bo sąsiedzi mają u siebie ciepło, płacą mało, a u nas to... Każdy argument był dobry i nieważne, czy oparty był o jakieś racjonalne przesłanki i wsparty konkretnymi danymi.

Ten zrozumiały nacisk na rozpoczęcie prac na szerszą skalę spowodował, że nieco ponad rok temu w Spółdzielni zbilansowano potrzeby finansowe okazało się, że znaczące skrócenie terminu docieplania – o 2/3 – i zakończenie ocieplania całych zasobów do 2011 roku jest możliwe, ale wymaga ogromnych dodatkowych środków. Tu przypomnienie, że skrócenie czasu o 2/3, to nic innego, jak zejście z 20 do... 6 lat z okładem!! Jednocześnie, a dowiodły tego m.in. tegoroczne ZGCz, rozpoczęły się kolejne debaty nad kolejnością docieplania jakichś domów, czy też ich części. To ogromne zainteresowanie spowodowało, że Zebranie Przedstawicieli Członków przyjęło wniosek zobowiązujący Zarząd SSM do opracowania do końca 2004 roku „Planu termomodernizacji zasobów SSM na lata 2005 – 2010”.

Realizując wniosek ZPCz, nie jest docieplany najwcześniej? No cóż, kiedyś pisali-



**28 milionów 520 tysięcy złotych pochłonie całość prac termomodernizacyjnych budynków SSM.**

przekonsultowaniu go na posiedzeniach Rad Osiedli oraz naniesieniu drobnych poprawek oddano go pod obrady RN SSM. Rada Nadzorcza po przeanalizowaniu dokumentu przyjęła go, a my podajemy do wiadomości. Przyjęty przez RN plan to kilka odrębnych dokumentów, które sukcesywnie będziemy publikować. Zapewne po tej publikacji na nowo pojawią się głosy: dlaczego to nasz dom

śmy, że ktoś musi być ostatni i chociaż słaba to pociecha, to tak niestety jest. Prawda ta, choć brutalna, jest przypuszczalnie lepsza od najpiękniejszego kłamstwa.

**Podstawowe kryteria, jakimi kierowano się w opracowaniu harmonogramu to:**

1. Zużycie ciepła w GJ/m<sup>2</sup> za sezon 2003/2004.
2. Wiek budynku.
3. Stan techniczny elewacji zewnętrznych.

Dodajmy jeszcze, że przyjęty przez RN SSM plan termomodernizacji obejmuje także inne zadania, które w sumie złożą się na obniżenie przenikalności cieplnej budynków i podwyższenie standardu zamieszkania.

**W planie znalazły się:**

1. docieplenia ścian,
2. zabezpieczenia elewacji z płyt acekolowych,
3. docieplenia stropodachów.

**Łączny koszt wszystkich składowych programu wynosi: 28 milionów 520 tysięcy złotych. Ta gigantyczna kwota wyliczona jest na podstawie aktualnych cen za materiały i robociznę. Oby nadchodzące lata umożliwiły tej kwocie pozostanie przynajmniej na niezmiennym poziomie.**

Niezależnie od termomodernizacji budynków w SSM wdrażane jest kolejne przedsięwzięcie związane z ciepłem, tj. wymiana podzielników kosztów ogrzewania z wyparkowych (cieczowych) na elektroniczne. Tych ostatnich 1100 już zawisło w mieszkaniach na osiedlu „Bańgów”. **Harmonogram wymiany podzielników zamieścimy w numerze styczniowym „MS”.** pes

## PLAN ROBÓT MODERNIZACYJNYCH W ZAKRESIE DOCIEPLEŃ BUDYŃKÓW ORAZ ZABEZPIECZENIA ELEWACJI Z PŁYT ACEKOLOWYCH NA LATA 2005-2010

### ROK 2005

#### I – DOCIEPLENIA BUDYŃKÓW

I - Osiedle „CHEMIK”			
lp.	Adres budynku ulica	Powierzchnia docieplenia (m <sup>2</sup> )	Planowany koszt (tys. zł.)
1	2	3	4
1	<b>A. Zgrzebniocka 39-41.</b> Dokończenie prac str. pd.-zach.	960	96,0
2	<b>W. Wróblewskiego 69.</b> Strona płn. + klatka schod. strona wsch.	400	100,0
3	<b>W. Wróblewskiego 71.</b> Klatka schod. str. wsch. (dokończenie robót).	200	45,0
4	<b>W. Wróblewskiego 39-41</b> <b>W. Wróblewskiego 61-63.</b> Mocowanie ścian silikat. + docieplenie (dok. robót).	1100	143,0

1	2	3	4
5	<b>Niepodległości 61-63.</b> Str. wsch. + szczyt + rob. dod. (okna, drzwi kl. schod.).	2980	360,0
6	<b>A. Zgrzebniocka 43.</b> Strony płn. + zach. z robotami dodatkowymi (okna, drzwi).	470	60,0
7	<b>A. Zgrzebniocka 45.</b> Strony płn. + zach. z rob. dod. (okna, drzwi).	470	60,0
8	<b>A. Zgrzebniocka 47.</b> Strony płn. + zach. z robotami dodatkowymi (okna, drzwi).	470	60,0
9	<b>W. Wróblewskiego 73.</b> Strona pd. (+ okna).	350	55,0
<b>RAZEM</b>		<b>7400</b>	<b>979,0</b>
II - Osiedle „CENTRUM”			
1	<b>Powstańców 54A.</b> Str. płn.-zach. + roboty dodatkowe	1200	200,0
2	<b>Powstańców 54B.</b> Strona pd.-wsch. (zak. robót doc.).	1200	180,0

1	2	3	4
3	<b>Powstańców 54C.</b> Strona pd.-wsch. (zak. robót doc.).	1200	180,0
4	<b>Kolejowa 6.</b> Całość budynku.	695	78,0
<b>RAZEM</b>		<b>4295</b>	<b>638,0</b>
<b>III - Osiedle im. J. TUWIMA</b>			
1	<b>Okrężna 1.</b> Str. płn.-zach.	1200	160,0
2	<b>Okrężna 3.</b> Strona pd.-wsch. (zak. robót doc.).	1220	160,0
3	<b>Okrężna 5.</b> Strona pd.-wsch. (zak. robót doc.).	1220	160,0
4	<b>Leśna 7.</b> Str. pd. + balkony	510	65,0
<b>RAZEM</b>		<b>4150</b>	<b>545,0</b>
<b>IV - Osiedle „MICHAŁKOWICE”</b>			
1	2	3	4
1	<b>Obrońców Warszawy 1.</b> Str. pd.-wsch. Zak. robót doc.	422	43,0
2	<b>Obr. Warszawy 9.</b> Strona pd.-wsch. (zak. robót doc.).	422	43,0
3	<b>Obr. Warszawy 2.</b> Str. wsch.; zach. (+ rob. dod. - okna, drzwi, kl. sch.).	518	114,0
4	<b>Przyjaźni 48-50.</b> Str. pd.-wsch. + dok. str. zach. (zakończenie robót doc.).	3007	311,0
5	<b>Stawowa 11-11A.</b> Str. płn.-zach. + rob. dod.	1100	140,0
<b>RAZEM</b>		<b>5469</b>	<b>651,0</b>
<b>V - Osiedle „MŁODYCH”</b>			
1	<b>ZHP 10.</b> Strona płn.-zach.	1200	160,0
2	<b>Al. Młodych 3, 4, 5.</b> Str. pd.	1600	180,0
<b>RAZEM</b>		<b>2800</b>	<b>340,0</b>
<b>VI - Osiedle „WĘŻŁOWIEC</b>			
1	2	3	4
1	<b>Wł. Jagiełły 3.</b> Strona zach. + dokończenie szczytów	1080 300	110,0 30,0
2	<b>Wł. Jagiełły 7.</b> Strona zach. + szczyty	1980	194,0
3	<b>Wł. Jagiełły 9</b> Ściany szczyt. str. płn.; pd.	820	83,0
4	<b>Grunwaldzka 5.</b> Ściany szczyt. str. wsch.; zach.	450	45,0
<b>RAZEM</b>		<b>4630</b>	<b>462,0</b>
<b>VII - Osiedle „BAŃGÓW”</b>			
1	<b>M. Skłodowskiej-Curie 15.</b> Ściany szczytowe.	204	21,0
2	<b>M. Skłodowskiej-Curie 87.</b> Ściany szczytowe.	204	21,0
<b>RAZEM</b>		<b>408</b>	<b>42,0</b>
<b>OGÓŁEM DOCIEPLENIA</b>			<b>3657,0</b>

## II – ZABEZPIECZENIE ELEWACJI Z PŁYT ACEKOLOWYCH

<b>I - Osiedle „MŁODYCH”</b>			
Ip.	Adres budynku ulica	Powierzchnia docieplenia (m <sup>2</sup> )	Planowany koszt (tys. zł.)
1	<b>W. Wróblewskiego 6-8.</b> Demontaż ścian szczytowych ligniowo-cement.	648	98,0
2	<b>Niepodległości 32.</b> Demontaż ścian szczytowych ligniowo-cement.	320	48,0
3	<b>J. Skrzeka i P. Wójcika 6A.</b> Demontaż ścian szczytowych ligniowo-cement.	306	46,0
<b>RAZEM</b>		<b>1274</b>	<b>192,0</b>
<b>II - Osiedle MICHAŁKOWICE</b>			
1	<b>Wł. Sikorskiego 4.</b> Malowanie + rob. dodatk. (dociepl. balkonów).	2975	150,0
<b>III - Osiedle „WĘŻŁOWIEC”</b>			
1	<b>Wł. Jagiełły 7C.</b> Demontaż ściany szczytowej.	115	16,0
<b>OGÓŁEM ZABEZP. AC</b>		<b>4364</b>	<b>358,0</b>

## III – DOCIEPLENIE STROPODACHÓW

<b>I - Osiedle „BAŃGÓW”</b>			
Ip.	Adres budynku ulica	Powierzchnia docieplenia (m <sup>2</sup> )	Planowany koszt (tys. zł.)
1	<b>Wł. Reymonta 10, 12, 26, 36, 38.</b>	900	
2	<b>K. Szymanowskiego 1, 10.</b>	280	
3	<b>M. Skłodowskiej-Curie 3, 25, 33, 35, 45, 59, 71A, 85, 87A.</b>	1310	
<b>RAZEM</b>		<b>2490</b>	<b>60,0</b>
<b>OGÓŁEM KOSZT 2005</b>		<b>–</b>	<b>4075,0</b>

**ROK 2006**

## I – DOCIEPLENIA BUDYNKÓW

Ip.	Adres budynku ulica	Powierzchnia docieplenia (m <sup>2</sup> )	Planowany koszt (tys. zł.)
1	2	3	4
<b>I - Osiedle „CHEMIK”</b>			
1	<b>A. Zgrzebnicka 43.</b> Str. płn.-wsch. + rob. dod. balkony, (zak. robót doc.).	475	98,0
2	<b>A. Zgrzebnicka 45.</b> Str. płn.-wsch. + rob. dod. balkony, (zak. robót doc.).	475	98,0
3	<b>A. Zgrzebnicka 47.</b> Str. płn.-wsch. + rob. dod. balkony, (zak. robót doc.).	475	98,0
4	<b>W. Wróblewskiego 71.</b> Strona pd. + okna	350	55,0

ciąg dalszy na str. 12 -17



1	2	3	4
5	<b>Niepodległości 61-63.</b> Str. zach. + rob. dod. (zak. prac doc.).	2935	400,0
6	<b>Niepodległości 57-59.</b> Str. zach.	1800	200,0
<b>RAZEM</b>		<b>6510</b>	<b>949,0</b>
<b>II - Osiedle „CENTRUM”</b>			
1	<b>Powstańców 54A.</b> Strona pd.-wsch. (zak. robót doc.).	1220	180,0
2	<b>Kolejowa 1.</b> Całość budynku.	1645	171,0
3	<b>Kolejowa 5.</b> Całość budynku.	1590	173,0
4	<b>K. Damrota 1.</b> Całość budynku.	350	41,0
5	<b>Komuny Paryskiej 6.</b> Całość budynku.	880	105,0
<b>RAZEM</b>		<b>5685</b>	<b>670,0</b>
<b>III - Osiedle im. J. TUWIMA</b>			
1	<b>Okrężna 1.</b> Strona pd.-wsch. (zak. robót doc.).	1220	160,0
2	<b>Okrężna 7.</b> Str. ptn.-zach.	1220	160,0
3	<b>W. Korfanteo 6, 7.</b> Str. ptn. (+rob. dodatkowe - drzwi).	1000	130,0
4	<b>W. Korfanteo 3.</b> Str. zach. + malowanie balkonów.	450	60,0
<b>RAZEM</b>		<b>3890</b>	<b>510,0</b>
<b>IV - Osiedle „MICHAŁKOWICE”</b>			
1	<b>Stawowa 11-11A.</b> Strona pd.-wsch. (zak. robót doc.).	1020	130,0
2	<b>Przyjaźni 44-46.</b> Str. ptn.-zach. (+rob. dodatkowe).	1600	220,0
3	<b>Pocztowa 14.</b> Str. ptn. + szczyty -roboty dod. okna, drzwi.	1200	150,0
<b>RAZEM</b>		<b>3820</b>	<b>500,0</b>
<b>V - Osiedle „MŁODYCH”</b>			
1	<b>ZHP 9.</b> Strona pld.-wsch. (zakończenie robót doc.).	1200	160,0
2	<b>Al. Młodych 6, 7.</b> Str. pd. + szczyty (zak. robót doc.).	1066	120,0
3	<b>Al. Młodych 8, 9</b> Strona pd. (zakończenie robót doc.).	1045	112,0
<b>RAZEM</b>		<b>3311</b>	<b>392,0</b>
<b>VI - Osiedle „WĘZŁOWIEC”</b>			
1	<b>Grunwaldzka 5</b> Strona ptn.	1570	200,0
2	<b>Wł. Jagiełły 1.</b> Strona zach.	780	106,0
3	<b>Wł. Jagiełły 9</b> Strona zach.	1090	157,0
<b>RAZEM</b>		<b>3440</b>	<b>463,0</b>
<b>VII - Osiedle „BAŃGÓW”</b>			
1	Według zgłoszeń ADM. Ściany szczytowe		
<b>RAZEM</b>		<b>400</b>	<b>40,0</b>
<b>OGÓŁEM DOCIEPLENIA</b>		<b>3524,0</b>	

## II – ZABEZPIECZENIE ELEWACJI Z PŁYT ACEKOLOWYCH

<b>I - Osiedle im. J. TUWIMA</b>			
Ip.	Adres budynku ulica	Powierzchnia docieplenia (m <sup>2</sup> )	Planowany koszt (tys. zł.)
1	2	3	4
1	<b>H. Wróbla 3.</b> (+ rob. dod. – balkony, malowanie).	1936	150,0
2	<b>H. Wróbla 4</b> (+ rob. dod. – balkony, malowanie).	2598	190,0
<b>RAZEM</b>		<b>4534</b>	<b>340,0</b>
<b>II - Osiedle „MICHAŁKOWICE”</b>			
1	<b>Kościelna 34</b> (+ rob. dod. – balkony, malowanie).	1742	130,0
<b>OGÓŁEM ZABEZP. AC</b>		<b>6276</b>	<b>470,0</b>

## III – DOCIEPLENIE STROPODACHÓW

<b>I - Osiedle „BAŃGÓW”</b>			
1	2	3	4
1	<b>Wł. Reymonta 2, 4, 6, 8, 14, 16, 18, 20, 22, 24, 28, 30, 32, 34, 38, 40, 42, 44.</b>	2520	63,0
<b>RAZEM</b>		<b>2520</b>	<b>63,0</b>
<b>OGÓŁEM KOSZT 2006</b>			<b>4057,0</b>

## ROK 2007

### I – DOCIEPLENIA BUDYNKÓW

<b>I - Osiedle „CHEMIK”</b>			
Ip.	Adres budynku ulica	Powierzchnia docieplenia (m <sup>2</sup> )	Planowany koszt (tys. zł.)
1	2	3	4
1	<b>Niepodległości 57-59.</b> Str. zach. +rob. dod. (zak. robót doc.).	2450	330,0
2	<b>Niepodległości 60.</b> Całość budynku.	2120	265,0
3	<b>W. Wróblewskiego 69.</b> Str. pd.- wsch. (zak. robót doc.).	2270	235,0
4	<b>W. Wróblewskiego 73.</b> Str. pd.- wsch. (zak. robót doc.).	1865	180,0
5	<b>W. Wróblewskiego 61-63.</b> Całość budyunku.	4390	595,0
6	<b>W. Wróblewskiego 71.</b> Strona ptn. (zak. robót doc.).	1865	180,0
7	<b>W. Wróblewskiego 58.</b> Całość budynku.	2545	290,0
<b>RAZEM</b>		<b>17.505</b>	<b>2075,0</b>
<b>II - Osiedle „CENTRUM”</b>			
1	<b>Kolejowa 2.</b> Całość budynku.	1120	124,0
2	<b>Kolejowa 3.</b> Całość budynku.	1590	173,0
3	<b>Kolejowa 4.</b> Całość budynku.	695	78,0
4	<b>R. Gansińca 2.</b> Str. pd.-zach. -wsch. (zak. robót. doc.).	845	93,0

1	2	3	4
5	R. Gansińca 4 Str. pd.-zach.-wsch. (zak. robót. doc.).	845	93,0
6	R. Gansińca 6. Str. pd.-zach.-wsch. (zak. robót. doc.).	845	93,0
7	R. Gansińca 7. Str. pd.-zach.-wsch. (zak. robót. doc.).	845	93,0
8	Komuny Paryskiej 5. Strona ptn.-zach.	1250	155,0
9	Krucza 1. Całość budynku.	545	65,0
10	Krucza 1A. Całość budynku.	545	65,0
<b>RAZEM</b>		<b>9125</b>	<b>1032,0</b>
<b>III - Osiedle im. J. TUWIMA</b>			
1	Okrężna 7. Strona pd.-wsch. (zakończenie robót doc.).	1200	160,0
2	Okrężna 2. Całość budynku.	2420	320,0
3	Okrężna 4. Całość budynku.	2420	320,0
4	W. Korfantego 3. Strona zach. + malowanie szczytów.	350	90,0
5	W. Korfantego 6, 7. Str. ptn.	1000	120,0
<b>RAZEM</b>		<b>7390</b>	<b>1010,0</b>
<b>IV - Osiedle „MICHAŁKOWICE”</b>			
1	Przyjaźni 44-46. Str. pd.-wsch. (zak. robót doc.).	1600	165,0
2	Pocztowa 14. Str. pd. (zakończenie robót doc.).	890	95,0
3	Pocztowa 15. Całość budynku.	1680	189,0
4	Stawowa 5. Całość budynku.	960	125,0
5	Stawowa 7. Całość budynku.	960	125,0
6	Przyjaźni 34-36. Strona ptn.- zach. + rob. dodatkowe.	1500	180,0
<b>RAZEM</b>		<b>7590</b>	<b>879,0</b>
<b>V - Osiedle „MŁODYCH”</b>			
1	ZHP 10. Strona pd.-wsch. (zakończenie robót doc.).	1220	160,0
2	ZHP 11 Strona pd.-wsch. (zakończenie robót doc.).	1220	160,0
3	Al. Młodych 10-12. Strona pd. (zakończenie robót doc.).	1600	180,0
<b>RAZEM</b>		<b>4040</b>	<b>500,0</b>
<b>VI - Osiedle „WĘZŁOWIEC”</b>			
1	Grunwaldzka 4. Strona wsch. (zak. robót doc.).	1410	188,0
2	Wł. Jagiełły 11. Strona wsch. (zakończenie robót doc.).	1410	188,0
3	Wł. Jagiełły 9. Strona wsch. (zakończenie robót doc.).	1230	122,0
<b>RAZEM</b>		<b>4050</b>	<b>498,0</b>
<b>VII - Osiedle „BAŃGÓW”</b>			
1	Według zgłoszeń ADM. Ściany szczytowe		
<b>RAZEM</b>		<b>400</b>	<b>40,0</b>
<b>OGÓŁEM DOCIEPLENIA</b>		<b>6 034,0</b>	

## II – ZABEZPIECZENIE ELEWACJI Z PŁYT ACEKOLOWYCH

<b>I - Osiedle im. J. TUWIMA</b>			
lp.	Adres budynku ulica	Powierzchnia docieplenia (m <sup>2</sup> )	Planowany koszt (tys. zł.)
1	2	3	4
1	H. Wróbla 6. (+ roboty dodatkowe - balkony).	4956	375,0
2	H. Wróbla 8. (+ roboty dodatkowe - balkony).	576	45,0
3	H. Wróbla 9. (+ roboty dodatkowe - balkony).	288	22,0
<b>RAZEM</b>		<b>5820</b>	<b>442,0</b>
<b>II - Osiedle „MICHAŁKOWICE”</b>			
1	Kościelna 36 (+ roboty dod. - balkony, malowanie).	3576	270,0
<b>III - Osiedle „MŁODYCH”</b>			
1	J. Stęślickiego 1, 2.	2360	140,0
2	J. Stęślickiego 3, 4, 5, 6.	3820	225,0
3	Szarych Szeregów 1, 2, 3, 4.	4000	235,0
<b>RAZEM</b>		<b>10.180</b>	<b>600,0</b>
<b>OGÓŁEM ZABEZPIECZENIE AC</b>		<b>19.576</b>	<b>1312,0</b>

## III – DOCIEPLENIE STROPODACHÓW

<b>I - Osiedle „CHEMIK”</b>			
lp.	Adres budynku ulica	Powierzchnia docieplenia (m <sup>2</sup> )	Planowany koszt (tys. zł.)
1	2	3	4
1	A. Zgrzebniocka 25, 27-29, 31-33, 35-37, 39-41.	2400	60,0
2	Niepodległości 58, 60.	1600	40,0
<b>RAZEM</b>		<b>4000</b>	<b>100,0</b>
<b>II - Osiedle „CENTRUM”</b>			
1	Powstańców 46, 54ABC	1000	25,0
2	J. Pawła II 18, 21, 22 J. Pawła II 17-T. Kościuszki 10 T. Kościuszki 3	1300	33,0
3	K. „W” Świerczewskiego 46, 48, 50.	980	25,0
4	Brzozowa 12. Piaskowa 8.	520	13,0
<b>RAZEM</b>		<b>3800</b>	<b>96,0</b>
<b>III - Osiedle im. J. TUWIMA</b>			
1	J. Kapicy 5.	180	5,0
2	Leśna 7, 13, 15.	980	25,0
3	Okrężna 1, 2, 5, 6, 7.	1250	32,0
4	W. Korfantego 10, 14, 15, 16, 17.	2200	55,0
<b>RAZEM</b>		<b>4610</b>	<b>117,0</b>

IV - Osiedle „MICHAŁKOWICE”			
1	2	3	4
1	Pocztowa 8, 9, 10, 11, 12, 13.	1500	38,0
2	Pocztowa 1 - Kościelna 12.	600	15,0
3	Obrońców Warszawy 2.	250	6,0
4	Przyjaźni 48-50.	750	19,0
5	Przyjaźni 44-46.	800	20,0
<b>RAZEM</b>		<b>3900</b>	<b>98,0</b>
V - Osiedle „MŁODYCH”			
1	2	3	4
1	ZHP 7, 9, 10, 11.	1000	25,0
2	Westerplatte 4-12.	900	22,0
3	Al. Młodych 1, 2, 3, 4, 5, 6, 8, 9.	1600	40,0
4	F. Zubrzyckiego 1, 2, 3.	540	14,0
<b>RAZEM</b>		<b>4040</b>	<b>101,0</b>
VI - Osiedle „WĘŻŁOWIEC”			
1	2	3	4
1	Grunwaldzka 2, 4, 6.	2000	50,0
2	Wł. Jagiełły 1, 3, 7, 9, 11, 13.	3800	95,0
<b>RAZEM</b>		<b>5800</b>	<b>145,0</b>
VII - Osiedle „BAŃGÓW”			
1	2	3	4
1	W. Reymonta 46, 48, 50, 52, 54, 56 K. Szymanowskiego 2, 3, 4, 5, 6, 7, 8, 9, 12, 14.	2240	56,0
<b>OGÓŁEM DOCIEPLENIE STROPODACHÓW</b>			<b>713,0</b>
<b>OGÓŁEM KOSZT 2007</b>			<b>8059,0</b>

**ROK 2008****I – DOCIEPLENIA BUDYNKÓW**

I „CHEMIK”			
Ip.	Adres budynku ulica	Powierzchnia docieplenia (m <sup>2</sup> )	Planowany koszt (tys. zł.)
1	2	3	4
1	W. Wróblewskiego 43. Str. zach.-pd.-wsch. (zak. robót dociepleniowych.).	880	103,0
2	W. Wróblewskiego 47. Całość budynku.	1080	130,0
3	W. Wróblewskiego 59. Całość budynku.	1080	130,0
4	W. Wróblewskiego 39-41. Całość budynku + rob. dod.	4000	550,0
<b>RAZEM</b>		<b>7040</b>	<b>913,0</b>
II - Osiedle „CENTRUM”			
1	2	3	4
1	Komuny Paryskiej 5. Str. pd.- wsch. (zak. robót doc.).	1250	150,0
2	Komuny Paryskiej 1. Str. ptn.- zach. + rob. dodatkowe	1250	155,0
3	R. Gansińca 8. Str. zach.-pd.-wsch. (zak. robót doc.).	845	93,0
4	R. Gansińca 9. Str. zach.-pd.-wsch. (zak. robót doc.).	845	93,0
5	Krucza 2. Całość budynku.	545	65,0
<b>RAZEM</b>		<b>4735</b>	<b>556,0</b>

III - Osiedle im. J. TUWIMA			
1	2	3	4
1	Okrężna 6. Str. ptn.-zach.	1220	160,0
2	Okrężna 8. Str. ptn.-zach.	1220	160,0
3	Okrężna 15. Str. ptn.-zach.	1220	160,0
<b>RAZEM</b>		<b>3660</b>	<b>480,0</b>
IV - Osiedle „MICHAŁKOWICE”			
1	2	3	4
1	Przyjaźni 34-36. Str. pd.-wsch. (zak. robót doc.).	1440	170,0
2	Przyjaźni 38-42. Str. ptn.-zach.	2400	290,0
<b>RAZEM</b>		<b>3840</b>	<b>460,0</b>
V - Osiedle „MŁODYCH”			
1	2	3	4
1	Al. Młodych 13-15. Strona pd. (zak. robót doc.).	1600	180,0
<b>RAZEM</b>		<b>1600</b>	<b>180,0</b>
VI - Osiedle „WĘŻŁOWIEC”			
1	2	3	4
1	Wł. Jagiełły 3. Str. wsch. + balkony (zak. robót doc.).	1410	188,0
2	Wł. Jagiełły 7. Str. wsch. + balkony (zak. robót doc.).	1410	188,0
3	Wł. Jagiełły 1. Strona wsch. (zak. robót doc.).	680	70,0
4	Grunwaldzka 2. Strona wsch. (zak. robót doc.).	1410	188,0
<b>RAZEM</b>		<b>4910</b>	<b>634,0</b>
VII - Osiedle „BAŃGÓW”			
1	2	3	4
1	Według zgłoszeń ADM.		
<b>RAZEM</b>		<b>400</b>	<b>40,0</b>
<b>OGÓŁEM DOCIEPLENIA</b>			<b>3263,0</b>

**II – ZABEZPIECZENIE ELEWACJI  
Z PŁYT ACEKOLOWYCH**

I - Osiedle „MICHAŁKOWICE”			
Ip.	Adres budynku ulica	Powierzchnia docieplenia (m <sup>2</sup> )	Planowany koszt (tys. zł.)
1	2	3	4
1	Przyjaźni 24-26.	2850	214,0
<b>RAZEM</b>		<b>2850</b>	<b>214,0</b>
II - Osiedle „MŁODYCH”			
1	2	3	4
1	ZHP 1, 2.	3244	243,0
<b>RAZEM</b>		<b>3244</b>	<b>243,0</b>
<b>OGÓŁEM ZABEZPIECZENIE AC</b>		<b>6094</b>	<b>457,0</b>

**III – DOCIEPLENIE STROPODACHÓW**

I - Osiedle „CHEMIK”			
Ip.	Adres budynku ulica	Powierzchnia docieplenia (m <sup>2</sup> )	Planowany koszt (tys. zł.)
1	2	3	4
1	W. Wróblewskiego 69, 71, 73.	2100	52,0
<b>RAZEM</b>		<b>2100</b>	<b>52,0</b>



II - Osiedle „CENTRUM”			
1	2	3	4
1	Krucza 1, 2, 3. K. Damrota 1.	970	25,0
2	Komuny Paryskiej 6, 13.	660	17,0
RAZEM		1630	42,0
III - Osiedle im. J. TUWIMA			
1	Okrężna 3, 4, 8, 13, 15.	1250	32,0
RAZEM		1250	32,0
IV - Osiedle „MICHAŁKOWICE”			
1	Obr. Warszawy 1, 9.	300	8,0
2	Stawowa 5, 6, 7, 11-11A.	1440	36,0
RAZEM		1740	44,0
V - Osiedle „MŁODYCH”			
1	Al. Młodych 10-15	1000	25,0
2	ZHP 1, 2, 3-6	1100	28,0
RAZEM		2100	53,0
VI - Osiedle „WĘZŁOWIEC”			
1	Grunwaldzka 3-5.	2200	55,0
RAZEM		2200	55,0
VII - Osiedle „BAŃGÓW”			
1	M. Skłodowskiej-Curie 1, 5, 7, 9, 11, 13, 15, 17, 19, 21, 23, 27, 31, 37, 39, 43.	2240	56,0
RAZEM		2240	56,0
OGÓŁEM DOCIEPLENIE STROPODACHÓW			334,0
OGÓŁEM KOSZT 2008			4054,0

## ROK 2009

## I – DOCIEPLENIA BUDYNKÓW

I - Osiedle „CHEMIK”			
Ip.	Adres budynku ulica	Powierzchnia docieplenia (m <sup>2</sup> )	Planowany koszt (tyś. zł.)
1	2	3	4
1	W. Wróblewskiego 51-53. Całość budynku.	4650	637,0
2	W. Wróblewskiego 49. Całość budynku.	1080	130,0
3	W. Wróblewskiego 55. Całość budynku.	1080	130,0
4	W. Wróblewskiego 57. Całość budynku.	1080	130,0
RAZEM		7890	1027,0
II - Osiedle „CENTRUM”			
1	Komuny Paryskiej 1. Str. pd.- wsch. (zak. robót doc.).	1250	150,0
2	Komuny Paryskiej 3. Str. ptn.- zach. + rob. dodatkowe	1250	155,0
3	R. Gansińca 10. Str. zach.-pd.- wsch. (zak. robót doc.).	845	93,0
4	R. Gansińca 11. Str. zach.-pd.- wsch. (zak. robót doc.).	845	93,0
5	Krucza 2A. Całość budynku.	545	65,0
6	Krucza 3. Całość budynku.	545	65,0
RAZEM		5280	621,0

III - Osiedle im. J. TUWIMA			
1	2	3	4
1	Okrężna 6. Strona pd.-wsch. (zak. robót doc.).	1200	160,0
2	Okrężna 8. Strona pd.- wsch.-(zak. robót doc.).	1200	160,0
3	Okrężna 15. Strona pd.-wsch. (zak. robót doc.).	1200	160,0
4	Okrężna 13. Całość budynku.	2420	320,0
RAZEM		6020	800,0
IV - Osiedle „MICHAŁKOWICE”			
1	Przyjaźni 38-42. Str. pd.-wsch. (zak. robót doc.).	2400	263,0
2	E. Plater 21. Całość budynku.	1300	162,0
RAZEM		3700	425,0
V - Osiedle „MŁODYCH”			
1	2	3	4
1	ZHP 3-6. Balkony 120 szt.	880	88,0
2	F. Zubrzyckiego 1, 2, 3. Balkony (90 szt.).	630	63,0
RAZEM		1510	151,0
VI - Osiedle „WĘZŁOWIEC”			
1	Grunwaldzka 5. Str. pd. + balkony (zak. robót doc.).	1620	205,0
RAZEM		1620	205,0
VII - Osiedle „BAŃGÓW”			
1	Według zgłoszeń ADM. Ściany szczytowe.		
RAZEM		300	30,0
OGÓŁEM DOCIEPLENIA			3259,0

II – ZABEZPIECZENIE ELEWACJI  
Z PŁYT ACEKOLOWYCH

I - Osiedle „MŁODYCH”			
Ip.	Adres budynku ulica	Powierzchnia docieplenia (m <sup>2</sup> )	Planowany koszt (tyś. zł.)
1	2	3	4
1	ZHP 3-6.	3340	250,0
2	F. Zubrzyckiego 1, 2, 3.	3320	200,0
RAZEM		6660	450,0
OGÓŁEM ZABEZPIECZENIE AC			6660 450,0

## III – DOCIEPLENIE STROPODACHÓW

I - Osiedle „CHEMIK”			
Ip.	Adres budynku ulica	Powierzchnia docieplenia (m <sup>2</sup> )	Planowany koszt (tyś. zł.)
1	2	3	4
1	Niepodległości 61-63.	2280	57,0
RAZEM		2280	57,0
II - Osiedle „CENTRUM”			
1	Hutnicza 3-5, Jedności 1.	1220	28,0
RAZEM		1220	28,0

III - Osiedle im. J. TUWIMA			
1	2	3	4
1	H. Wróbla 1, 2, 3, 4.	1800	45,0
RAZEM		1800	45,0
IV „MICHAŁKOWICE”			
1	Pocztowa 14, 15.	1300	33,0
RAZEM		1300	33,0
V - Osiedle „MŁODYCH”			
1	J. Stęślickiego 1, 2, 3-6 Szarych Szeregów 1, 2, 3, 4.	1870	47,0
RAZEM		1870	47,0
VI - Osiedle „WĘZŁOWIEC”			
1	W. Wróblewskiego 26-32. Wł. Jagiełły 2.	1600	40,0
2	J. Polaczka 2-4.	880	22,0
RAZEM		2480	62,0
VII - Osiedle „BAŃGÓW”			
1	M. Skłodowskiej-Curie 47, 49, 51, 53, 61, 63, 65, 67, 69AB, 71B, 73, 78, 77, 79AB, 83, 87B, 89.	2800	70,0
RAZEM		2800	70,0
OGÓŁEM DOCIEPLENIE STROPODACHÓW		342,0	
OGÓŁEM KOSZT 2009		4051,0	

**ROK 2010****I – DOCIEPLENIA BUDYŃKÓW**

I - Osiedle „CHEMIK”			
Ip.	Adres budynku ulica	Powierzchnia docieplenia (m <sup>2</sup> )	Planowany koszt (tys. zł.)
1	2	3	4
1	Niepodległości 64-66. Całość budynku.	3740	480,0
2	Zgrzebniocka 38-40. Całość budynku.	2545	290,0
3	Wróblewskiego 45. Całość budynku.	1080	130,0
4	Wróblewskiego 55A. Całość budynku.	1080	130,0
RAZEM		8445	1030,0
II - Osiedle „CENTRUM”			
1	Komuny Paryskiej 3. Str. pd.- wsch. (zak. robót doc.).	1250	150,0
2	Spokojna 1-3. Całość budynku.	1730	211,0
3	Michałkowicka 17-23. Całość budynku.	2620	320,0
RAZEM		5600	681,0
III - Os. im. J. TUWIMA		-	-
IV - Os. „MICHAŁKOWICE”		-	-
V - Os. „MŁODYCH”		-	-
VI - Os. „WĘZŁOWIEC”		-	-
VII - Os. „BAŃGÓW”		-	-
1	Według zleceń ADM.	1000	100,0
OGÓŁEM DOCIEPLENIA		14.045	1811,0

**II – ZABEZPIECZENIE ELEWACJI  
Z PŁYT ACEKOLOWYCH**

I - Osiedle im. J. TUWIMA			
Ip.	Adres budynku ulica	Powierzchnia docieplenia (m <sup>2</sup> )	Planowany koszt (tys. zł.)
1	2	3	4
1	W. Korfantego 1+ docieplenie balkonów.	3720	350,0
2	W. Korfantego 2.	4040	300,0
RAZEM		7760	650,0
II - Osiedle „MICHAŁKOWICE”			
1	Przyjaźni 10 + docieplenie balkonów.	1790	135,0
2	Przyjaźni 8.	1270	95,0
3	Przyjaźni 18-22.	3660	275,0
RAZEM		6720	505,0
OGÓŁEM ZABEZPIECZENIE AC		14.480	1155,0

**III – DOCIEPLENIE STROPODACHÓW**

I - Osiedle „CHEMIK”			
Ip.	Adres budynku ulica	Powierzchnia docieplenia (m <sup>2</sup> )	Planowany koszt (tys. zł.)
1	2	3	4
1	Niepodległości 57-59	1620	41,0
2	W. Wróblewskiego 39-41, 51-53, 61-63	4500	113,0
3	W. Wróblewskiego 43, 45, 47, 49, 55, 55A, 57-59.	2400	60,0
4	A. Zgrzebniocka 43, 45, 47	800	20,0
5	Niepodległości 64-66, A. Zgrzebniocka 38-40.	2100	53,0
RAZEM		11.420	287,0
II - Osiedle „CENTRUM”			
1	K. Paryskiej 1, 3, 5.	1350	34,0
2	R. Gansińca 2-11, Spokojna 1-3, Michałkowicka 17-23.	3350	84,0
3	Kolejowa 1-6.	2250	56,0
RAZEM		6950	174,0
III - Osiedle im. J. TUWIMA			
1	H. Wróbla 5-9.	3450	86,0
2	W. Korfantego 1-9.	3770	94,0
RAZEM		7220	180,0
IV - Osiedle „MICHAŁKOWICE”			
1	W. Fojkisa 3-5, J. Kruczkowskiego 4, 6, 8, W. Sikorskiego 1, M. Dąbrowskiej 1.	3100	78,0

1	2	3	4
2	Wyzwolenia 6, 8, 10.	1250	31,0
3	Przyjaźni 8-26.	3500	88,0
4	Przyjaźni 34-36, 38-42, 52.	2510	63,0
5	W. Sikorskiego 2, 4. E. Plater 21.	2100	53,0
6	Kościelna 34, 36.	1400	35,0
RAZEM		13.860	348,0
<b>V - Osiedle „MŁODYCH”</b>			
1	J. Skrzeka i P. Wójcika 5, 6, 7, Niepodległości 22-32, W. Wróblewskiego 2-8.	3000	75,0
RAZEM		3000	75,0

VI - Osiedle „WĘZŁOWIEC”			
1	2	3	4
1	Wł. Jagiełły 25, 27, 29, 31, 33, 35, 37, 39, 41.	6800	170,0
2	J. Polaczka 6, 8.	970	24,0
RAZEM		7770	194,0
OGÓŁEM DOCIEPLENIE STROPODACHÓW		1258,0	
OGÓŁEM KOSZT 2010		4224,0	

**Objaśnienia skrótów w tabelach:**

**wsch.** – wschód; **zach.** – zachód; **pn.** – północ; **ptd.** – południe; **cement.** – cementowe; **dok.** – dokończenie; **kl.** – klatka(i); **doc.** – dociepleniowych; **rob.** – robót; **str.** – strona; **silikat.** – siliikatowe; **zak.** – zakończenie; **dod.** – dodatkowe.

**KOSZTY ROBÓT MODERNIZACYJNYCH NA LATA 2005 – 2010**

RODZAJ ROBÓT	2005 tys. zł	2006 tys. zł	2007 tys. zł	2008 tys. zł	2009 tys. zł	2010 tys. zł	OGÓŁEM tys. zł
DOCIEPLENIA	3657	3524	6034	3263	3259	1811	21.548
ZABEZPIECZENIE AC	358	470	1312	457	450	1155	4202
DOCIEPLENIA STROPODACHÓW	60	63	713	334	342	1258	2770
RAZEM	4075	4057	8059	4054	4051	4224	28.520

**Brązowy medal na Mistrzostwach Świata****Brawo siemianowiczanie**

Ogromnym sukcesie mogą mówić polscy skaciorze, którzy w dalekim Chile zajęli 3 miejsce i zdobyli brązowy medal na 14 Mistrzostwach Świata w Skacie, ustępując jedynie potentatom w tej grze, tj. drużynom Niemiec i Austrii.

W rozgrywkach startowało 12 narodowych drużyn, które rozegrały 4 serie gier po 48 rozdań. Nasza drużyna, w której, co podkreślmy, czterech zawodników to siemianowiczanie, a trzech to członkowie klubu skatowego „Chemik Siemianowice” działającego przy DK „Chemik”, wystąpiła w składzie: **Marcin Kuchmacz**, **Piotr Czypionka** – „Amicus” Katowice, **Marian Żurek**, **Eugeniusz Kokot** – „Silesia” Tarnowskie Góry, **Witold Solik**, **Paweł Pająk**, **Henryk Brzoska** – „Chemik” Siemianowice Śląskie, **Henryk Kozielski** – „Florek” Świętochłowice, **Krzysztof Mutryn** – KS „Bańków” Siemianowice Śląskie, **Bernard Nicer** – KS „Łagiewniki” oraz **Markus Bohn** i **Hans-Jurgen Neubert**. Ostatni dwaj zawodnicy zostali z konieczności dokooptowani na miejscu, bo w mistrzostwach mogą uczestniczyć jedynie 12. osobowe zespoły. W tym miejscu uspokójmy dociekliwych, wyjaśniając, że regulamin dopuszcza taką ewentualność. W serii gier drużynowych najlepiej indywidual-

nie spisał się **Marcin Kuchmacz**, który zdobył 4860 pkt. Duży sukces odniósł także **Witold Solik** z „Chemika” Siemianowice Śląskie wygrywając 12. serię i zdobywając trzecie miejsce w klasyfikacji generalnej tego dnia, za co też został uhonorowany pucharem.

W rozgrywkach indywidualnych nasi gracze grali ze zmiennym szczęściem. Najlepiej wypadł **Marian Żurek**, zajmując 27 miejsce będące najlepszym zdobytym przez Polaka na dotychczas rozegranych mistrzostwach.

Niezależnie od sportowego sukcesu **Polski Związek Skata** odniósł znaczące osiągnięcie na arenie międzynarodowej, gdyż znany z łamów „MS” **pan Henryk Brzoska**, Prezes Polskiego Związku Skata został wybrany do Zarządu Międzynarodowej Federacji Skatowej ISPA World, w którym jest dyrektorem ds. technicznych. W zgodnej opinii naszych zawodników mistrzostwa przeprowadzono perfekcyjnie, a uczestnikom oprócz licytowania zapewniono bogatą ofertę turystyczno-krajoznawczą.

**Mało... a i tak za wiele**

Dotychczas bodajże tylko raz zdarzył się miesiąc, w którym na osiedlach nie zanotowano żadnych zniszczeń. Tym razem ich ilość jest także niewielka, co - rzecz jasna - cieszy. Niestety, radość tę mąci wiadomość z os. „Michałkowice”, gdzie spalono 3 pojemniki na śmieci i skradziono 3 włazy do studzienek. Przed miesiącem informując o kradzieży krater nas os. „Chemik”, pisaliśmy, że skoro nie potrafimy przytłapać złodziejasków, to patrzmy pod nogi, bo można sobie napytać biedy. Jak widać, musimy ten apel ponowić, bo przecież o wypadek nietrudno, tym bardziej, że ciemno o tej porze roku robi się bardzo wcześnie.

**W osiedlach zanotowano:****Osiedle „MICHAŁKOWICE”**

ul. Wyzwolenia 8A – spalono 3 pojemniki na śmieci; skradziono 3 włazy do studzienek – koszt 2,5 tys. zł.

**Osiedle „MŁODYCH”**

ul. Niepodległości 30 – w biały dzień wyrwano i skradziono skrzydło z nowych drzwi.

**Osiedle „TUWIMA”**

ul. W. Korfatego 1A – skradziono 6 drzwiczek od hydrantów; ul. W. Korfatego 6 i 9 – skradziono kratki metalowe przed drzwiami wejściowymi oraz upstrżono elewację domu przy ul. W. Korfatego 9A.

**Osiedle „WĘZŁOWIEC”**

ul. Grunwaldzka i Wł. Jagiełły – wybito szyby w gablotach.

**POGOTOWIE TECHNICZNE SSM - TEL. 228-57-78**

DYŻURUJE: w dni robocze - od 15.00 do 22.00; w dni wolne - od 8.00 do 22.00



- *Zdarłem już buty na chodzeniu w sprawie rozliczeń za centralne ogrzewanie w moim mieszkaniu. Z dokumentu wynika, że zużywam najwięcej ciepła w całym budynku – skarży się jeden z mieszkańców z ul. Przyjaźni 52. Nasz Czytelnik od kilku lat ma zastrzeżenia do sporządzanych rozliczeń, w tej sprawie pisał już nawet dwukrotnie do Rady Nadzorczej. Podaje on, że w ostatnim okresie zużył mniej jednostek ciepła niż to było rok wcześniej, a pomimo to wyliczono mu dopłatę. Lokator zwraca też uwagę, że budynek został docieplony, a wynik końcowy za zużyte ciepło nie jest dużo mniejszy. Jego zdaniem, wszyscy mieszkańcy danego budynku powinni płacić tę samą stawkę, tylko w ten sposób można uniknąć ogromnych dysproporcji, jakie obecnie są w rachunkach pomiędzy lokatorami mającymi narożne mieszkania i na ostatniej kondygnacji... a pozostałymi. Podaje przykład innych bloków z Michałkowic przy placu Boh. Września, gdzie są docieplenia, mieszkańcy mają założone termostaty, wszyscy płacą tę samą stawkę za c.o., przy tym o wiele niższą niż w zasobach SSM na tym osiedlu.*

**K. K.** (imię i nazwisko do wiad. red.)  
**ZARZĄD SSM: Nie jest prawdą, że ponosi Pan największe koszty ogrzewania w budynku. Indywidualne rozliczenie lokatorów wskazuje, iż koszt ten przy ul. Przyjaźni 52 średnio wynosi 3,19 zł za m kw., a opłaty mieszkańców od 1,81 zł do 5,64 zł za m kw. Różnice te wynikają z upodobań lokatorów mających różne preferencje w zakresie utrzymywania średniej temperatury w mieszkaniu.** Budynek, w którym Pan mieszka, jako pierwszy w tym rejonie osiedla został docieplony w technologii lekko-mokrej. Ponadto, docieplono jego stropodach. Oczywiście jest, iż prace te wpłynęły na zmniejszenie energochłonności, jednakże ze względów technicznych – brak możliwości opomiarowania każdego budynku oddzielnie – docieplenie to nie doprowadziło do bezpośredniego zmniejszenia kosztów ogrzewania budynku, a jedynie na obniżenie kosztów wężła ciepłego. W jego skład wchodzi kilkanaście domów przy ulicy Przyjaźni: 8, 10, 18, 22, 24, 26, 34, 36, 38, 40, 42, 44, 46, 48, 50, 52, 52a, Kościelna 34, 36. **Nie podzielimy również poglądu, iż korzystne by-**

**łoby ustanowienie jednej stawki wśród wszystkich lokatorów budynku, gdyż zaprzecza to idei indywidualnego rozliczania i nie zachęca mieszkańców do oszczędzania energii cieplnej, a tym samym powoduje znaczny wzrost kosztów. Nie zgadzamy się też z opinią, że mieszkania wyposażone jedynie w zawory termostatyczne, bez podzielników**



**DYŻUR  
redaktora**

**kosztów ogrzewania, ponoszą mniejsze koszty, gdyż z posiadanych przez nas danych wynika, że opłaty za ciepło jest w nich wyższe o około 80%.**

Natomiast pani **Danuta Golańska** zwraca uwagę na zaśmiecony teren, który znajduje się pomiędzy budynkiem przy ZHP 11, a ogrodzeniem szkoły przy ul. Mikołaja. Prosi o wyjaśnienie, kto jest odpowiedzialny za czystość w tym miejscu. Kiedyś sprzątały go dzieci z pobliskiej szkoły, ale obyczaj ten niestety już zaniknął. Prawdopodobnie teren należy do miasta, które jednak nie kwapi się do pilnowania porządku. Podczas silnych podmuchów wiatru śmieci przemieszczają się w stronę spółdzielczych bloków, a odpowiedzialność za ich posprzątanie spada wtedy na dozorcę. Ponadto, lokatorka składa wniosek o remont chodnika łączącego ul. ZHP 11 z Al. Młodych 1-2.

**ZARZĄD SSM: Opisany przez panią teren należy do Urzędu Miasta i jest eksploatowany przez szkołę. Utrzymanie zatem czystości należy do obowiązków tej placówki. Liczymy na to, iż pani uwaga zmobilizuje dyrekcję szkoły do stałego pilnowania porządku w tym rejonie. Ponadto informujemy, iż w planie remontów osiedla „Młodych” na 2005 rok uwzględniono wykonanie nowoczesnego placu zabaw w rejonie budynku Aleja Młodych 1-2 oraz remont chodników przyległych. Prace te powinny być zrealizowane najpóźniej w II kwartale przyszłego roku.**

- *Tyle w gazecie pisze się na temat segregacji odpadów i pilnowania porządku, tymczasem kontenery na surowce wtórne przy ul. Stęślickiego 1*

*bardzo często są wypełnione po brzeży – zauważa jeden z mieszkańców z os. „Młodych”. W tej sprawie interweniowała już podobno osiedlowa administracja, ale bezskutecznie. W związku z tym za pośrednictwem „MS” Czytelnik apeluje do odpowiednich służb w mieście o regularne opróżnianie pojemników w tym rejonie.*

**Z. S.** (imię i nazwisko do wiad. red.)  
**ZARZĄD SSM: Akcję segregacji odpadów na terenie całej Spółdzielni prowadzi MPGKiM w Siemianowicach Śląskich. Z naszych dotychczasowych obserwacji wynika, że przebiega ona prawidłowo, niemniej mogą wystąpić sporadyczne opóźnienia w opróżnianiu kontenerów. Uwagę lokatora przekazujemy osobom odpowiedzialnym za wywóz surowców wtórnych.**

Mieszkańcy budynku przy ul. Wróblewskiego 63G od kilku lat starają się o wycięcie topól znajdujących się przed ich klatką schodową. Rosną one bardzo blisko budynków i nie tylko zasłaniają dostęp słonecznego światła, ale zagrażają już bezpieczeństwu mieszkańców. Tymczasem prace z tym związane rozpoczęto od kłatki „I”, gdzie, zdaniem lokatorki, nie było aż tak pilnej potrzeby wycinki, jak w pierwszym przypadku. Ponadto, wnioski w tej sprawie mieszkańcy z ulicy Wróblewskiego 63G składali najwcześniej z całego budynku. Czytelniczka prosi o wyjaśnienie, dlaczego zostali pominięci w tych pracach.

**J. G.** (imię i nazwisko do wiad. red.)  
**ZARZĄD SSM: Administracja osiedla „Chemik” aktualnie przeprowadza, zgodnie z życzeniem lokatorów, akcję wycinania topól i jeszcze w bieżącym roku obejmie ona drzewa rosnące przed tą klatką schodową. mig**

### **Bezkarni właściciele!!!**

Jestem mieszkanką osiedla Wróblewskiego 63G. Przeraza mnie stan czystości naszego osiedla, tzn. chodzi mi głównie o załatwianie się psów w nieodpowiednich miejscach: na chodnikach, na trawnikach pod balkonami, a ostatnio

ciąg dalszy na str. 23

**W każdy poniedziałek, w godzinach od 15.00 do 16.30 w siedzibie Siemianowickiej Spółdzielni Mieszkaniowej, ul. Boh. Westerplatte 20, tel. 6091-405. PEŁNI DYŻUR dziennikarz „MS”**

**PRZEZ 24 GODZINY NA DOBĘ NADSYŁAJ PYTANIA, SVOJE PROBLEMY NA KONTO POCZTOWE „MS”:  
 ssm@poczta.fm**

**WYPRZEDAŻ**  
ŚWIĄTECZNA  
taniej do **30%**

**pożyczka** pakiet  
na święta

bez poręczyciela

**8,5%**

3-12 miesięcy

Oprocentowanie rzeczywiste dla kwoty 10 000 PLN i okresu 12 miesięcy oraz prowizji stosowanej przy poleceniu zapłaty lub transferze wynosi 16,27%.

\* maksymalny okres kredytowania: 36 miesięcy

do 10 000 PLN

**SKOK STEFCZYKA**

SIEMIANOWICE ŚLĄSKIE, ul. Świerczewskiego 2 (naprzeciwko Banku Śląskiego), tel. (032) 608 27 62, 608 27 63  
www.skokstefczyka.pl infolinia: 0-801 600 100 (koszt połączenia: 0,35 zł brutto/min) lub (058) 668 94 00

s-skok / 12-04



Gwiazdki Najjaśniejszej.

Choinki Najpiękniejszej, Prezentów Wymarzonych,  
Świąt Mile Spędzonych, Karnawału Szalonego,  
Roku 2005 Bardzo Udanego Życzy ...

Zespół Altec Systems

ALTEC SYSTEMS - Internet Service Provider ul. Wróblewskiego 31a 41-106 Siemianowice Śląskie tel.: 220-76-54 fax: 220-85-86 e-mail: info@altec.pl www.altec.pl

S71712-04

**POŻYCZKI**  
**GOTÓWKOWE**

**PROVIDENT**

**POLSKA**

W 48 godzin. Od 300 zł do 5000 zł.  
Bezpośrednio w domu Klienta.  
Bez żyrantów.



**ZADZWOŃ**

**0 801 124 124\***

\*koszt całej rozmowy z telefonu stacjonarnego - 0,35 zł

**WYŚLIJ SMS** o treści **POŻYCZKA** na numer: **2442\*\***

\*\*koszt wystania sms-a - wg taryfy poszczególnych operatorów

**(22) 763 69 93\*\*\***

\*\*\*koszt połączenia z tel. kom. - wg taryfy poszczególnych operatorów

s-908



Osiedla: „Bańgów” „Centrum” „Chemik” „Młodych” „Michałkowice” J. Tuwima „Węzłowiec”

## Jakí był 2004 rok?

**K**oniec roku to okazja do dokonania bilansów i podsumowań. Sprzyjają temu zapewne zbliżające się święta bożonarodzeniowe, które powodują, że wielu z nas udaje się choćby na te kilka dni uwolnić się od codziennej „nerwówki” i wykorzystać ten okres do krótkiej zadumy, refleksji nad czasem przeszłym. My proponujemy Państwu zapoznanie się z krótkim resumé mijającego roku widzianego oczami Przewodniczących Rad Osiedli.

Zadanie, jakie postawiliśmy, nie było łatwe, gdyż zastrzeżliśmy w pytaniu, by w kilku zdaniach podsumowujących rok unikano wypowiedzi o dociepleniach budynków, a skupiono się na innych zadaniach, jakie były realizowane na osiedlach i jakie bardzo często w ogóle nie są przez nas, zamieszkałych zauważane. Problematyka termomodernizacji w odpowiedziach się pojawiała, ale w minimalnym stopniu. W wypowiedziach szefów RO z pewnością odnajdą państwo pewną nutkę optymizmu oraz realizmu, który jednak nie każe załamywać rąk, a mobilizuje, by starać się jak najracjonalniej gospodarzyć posiadanymi środkami.

### Osiedle „Centrum”

**Ryszard Kunicki:** Rok taki, jak każdy inny. Mało pieniędzy, a dużo prac remontowych do wykonania. Mimo tych obiektywnych trudności chciałbym zwrócić uwagę na kilka pozytywnych tendencji. W tym roku lokatorzy dostali zwrot za wymianę ponad 300 okien, a na te pieniądze wielu czeka z niecierpliwością. Niestety, kolejka nadal wynosi około 2 lat i pozostali będą musieli uzbroić się w cierpliwość. Obecny rok był bardzo dobry pod względem tempa robót dociepleniowych, prace te będą oczywiście kontynuowane w 2005 r. Priorytetem jest dla nas rozpoczęcie tych robót przy ul. Kolejowej, gdzie znajdują się najstarsze spółdzielcze budynki. Ważnym dla nas było unowocześnienie sieci c.o. w rejonie ulic Brzozowej, Piaskowej i Kolejowej. Dzięki temu uzyskaliśmy znaczną poprawę parametrów c.o., co przyczyniło się do zwiększenia komfortu cieplnego w mieszkaniach. Był to dobry rok, oby następne też były takie.

### Osiedle „Chemik”

**Jan Dudek:** Moim zdaniem, rozpoczęcie i ukończenie robót związanych z budową Rynku Bytkowskiego to sztanदारowa robota. Uważam to zdecydowanie za największe wydarzenie w życiu naszego osiedla w tym roku.

Innym ważnym zadaniem była modernizacja budynków przy ul. A. Zgrzebnioka 51 i 52, w wyniku której mieszkańcy

tych bloków mają nowe, w pełnym tego słowa znaczeniu, balkony. Była to pionierska robota, która dała wiele satysfakcji mieszkańcom tych domów. Udało nam się też wyciąć wiosną i jesienią około 120 topoli. Czuliśmy ogromną presję wielu lokatorów na wykonanie tych prac, więc jest to kolejny powód do zadowolenia. Przeprowadzając wycinkę, wykonywaliśmy zarazem nowe nasadzenia drzewek, aby z osiedla nie zrobić pustyni.

### Osiedle im. J. Tuwima

**Ryszard Osyra:** Jedną z najważniejszych spraw, jaką udało nam się załatwić w mijającym roku, jest remont parkingu i drogi osiedlowej przy ul. H. Wróbla 1 i 2. Ulica była tam bardzo ciasna, a miejsc parkingowych starczało jedynie dla części samochodów. W efekcie poszerzono ulicę i parking, który pokryto kostką brukową. Zmodernizowano również oświetlenie uliczne w tamtym rejonie, montując nowoczesne, energooszczędne lampy, co z pewnością wpłynie na poprawę warunków bezpieczeństwa i zmniejszenie wydatków za energię elektryczną. W tym roku poczyniono też pierwsze uzgodnienia dotyczące udrożnienia komunikacji w rejonie ul. Okrężnej i Leśnej. Zaplanowaliśmy wykonanie remontu chodników i zatoczek parkingowych, jednak zdecydowana większość robót musi zostać wykonana przez



**Osiedle to także ogromna podziemna infrastruktura. Wymiana sieci wodociągowej na os. „Węzłowiec”**

miasto, gdyż to do niego głównie należą tereny w tej części os. „Tuwima”. Liczymy na to, że po kilku latach starań znajdą się w gminnym budżecie środki finansowe na poprawę komunikacji samochodowej przy ul. Okrężnej i Leśnej. Moim zdaniem, sporym osiągnięciem było też uzgodnienie, wspólnie z Zarządem SSM, i przyjęcie harmonogramu robót termomodernizacyjnych na lata 2005 - 2010, dającego podstawę do realizacji kolejnych prac na osiedlu.

### Osiedle „Bańgów”

**Zbigniew Popek:** Koniec każdego roku kalendarzowego skłania wszystkich do podsumowań i ocen. Zwykle są to analizy wykonania założonego planu i perspektywy kolejnych okresów w życiu spółdzielczej rodziny. Nasuwa się wiele pytań, na które nie zawsze udaje się udzielić odpowiedzi satysfakcjonujących wszystkich. Mijający rok nie był szczególnym w zakresie działalności Rady Osiedla. Jedynym istotnym elementem było wybranie na wiosnę nowej RO, która z dużym zaangażowaniem wszystkich jej Członków przystąpiła do prac od czerwca br. Zgodnie ze zwerifikowanym planem pracy w br. kontynuowano rozpoczęte w poprzednich latach programy remontowe. Należy w tym miejscu wymienić m.in. program wymiany pokryć dachowych, drzwi wejściowych, malowania klatek schodowych. Ponadto, wykonywano prace polegające na modernizacji oświetlenia zewnętrznego, chodników, dociepleń ścian szczytowych budynków i stropodachów, napraw płyt balkonowych, montażu zadaszeń balkonów. Istotnym elementem robót modernizacyjnych było też rozpoczęcie wymiany podzielników ciepła z tzw. wyparkowych, inaczej mówiąc - z ampułkami cieczowymi na elektroniczne, które naszym zdaniem są zdecydowanie dokładniejsze i łatwiejsze w odczycie i kontroli. Na naszym osiedlu wymieniono 1100 takich podzielników. Po latach utarczek, monitów i wystąpień rozpoczęto również projektowanie wymiany sieci wodociągowej. RO przyjęła, jako jedna z pierwszych, plan pracy na 2005 r. oraz pozytywnie zaopiniowała plan robót modernizacyjnych na lata 2005-2010. Kończąc tę wypowiedź, składam wszystkim Członkom



Osiedla: „Bańgów” „Centrum” „Chemicz” „Młodych” „Michałkowice” J. Tuwima „Węzłowiec”

Rady Osiedla podziękowania za aktywną pracę. Dziękuję Zarządowi SSM, kierownictwu ADM i jej pracownikom za dobrą pracę i współpracę. Korzystając z możliwości, składam wszystkim mieszkańcom osiedla i całej spółdzielczej rodzinie życzenia spokojnych, zdrowych, rodzinnych świąt i wiele szczęścia w 2005 r.

#### Osiedle „Michałkowice”

**Krzysztof Śpiewak:** Jedno z podstawowych zadań, jakie zrealizowaliśmy w tym roku, to budowa nowego placu zabaw przy ul. Przyjaźni wraz z uporządkowaniem przyległego terenu i dojazd. Warto również nadmienić, że jako jedyna RO organizujemy dla najmłodszych mieszkańców festyn z okazji „Dnia Dziecka” oraz miko-



Każde osiedle to hektary zieleni. O nią też się dba.

łajki. Dokonano też wymiany zaworów c.o. w rozdzielaczach oraz tablic przedlicznikowych w 48 kłatkach schodowych, m.in. zabezpieczających przed kradzieżami prądu. W budynkach, gdzie przeprowadzono prace dociepleniowe, wymienia się grzejniki na kłatkach, w piwnicach i innych pomieszczeniach oraz ustawia zawory termostatyczne zgodnie z obowiązującymi normami. Przy okazji robót dociepleniowych wyremontowano też chodniki przy ul.: Pocztowej 10, 11, Wł. Sikorskiego 1 i 4. Inne prace polegały na odprowadzeniu wody deszczowej z balkonów na ostatnich kondygnacjach poprzez zamontowanie rynien i rur spustowych na ostatnich kondygnacjach przy ul. Przyjaźni 8 i 10 oraz Pocztowej 10. Zakończyliśmy też uzgodnienia i podjęliśmy uchwałę w sprawie budowy nowych garaży przy ul. Przyjaźni wraz z zagospodarowaniem przyległego terenu. Dzięki interwencji radnego Mikołaja Wajdy zostały uporządkowane tereny wokół SSM należące do innych właścicieli. Zgłoszony przeze mnie wniosek podczas ostatniego ZPCz. dotyczący opracowania programu termomodernizacji zasobów SSM na lata 2005 – 2010 został już opracowany i zatwierdzony przez spółdzielcze organy.

#### Osiedle „Młodych”

**Marian Odczyk:** Uważamy, że udział środków finansowych z funduszu remontowego w programie dociepleń budynków na osiedlu jest znaczący. Prace te są wykonywane nie tylko z budżetu centralnego Spółdzielni. Warto przy tej okazji dodać, że na os. „Młodych” najwcześniej rozpoczęto termomodernizację budynków i jesteśmy najbardziej zaawansowani w tych robotach. W tym roku kontynuowaliśmy prace związane z uporządkowaniem infrastruktury osiedlowej poprzez remont chodników, dróg i parkingów, ze szczególnym uwzględnieniem likwidacji barier dla niepełnosprawnych. W tym celu utworzono 15 nowych stanowisk przed budynkami mieszkalnymi. Innym ważnym zadaniem była modernizacja wejść do bloków i wymiana drzwi, naprawy domofonów, malowanie parterów. Obecnie na całym osiedlu mamy już wymienione wszystkie drzwi wejściowe do budynków. Bardzo zaawansowane są również roboty dekarские z zastosowaniem papy termozgrzewalnej. Te prace nie są tak widoczne, ale tam, gdzie już je wykonano, odnotowujemy zdecydowanie mniej zgłoszeń o zalewaniu sufitów. Innym powodem do satysfakcji jest uporządkowanie drzewostanu na Al. Młodych od ul. Boh. Westerplatte do Kapicy, czego od dawna domagało się wielu mieszkańców. Część drzew wycięto, na innych wykonano prace pielęgnacyjne. Chciałbym dodać, że ważną pozycją w budżecie osiedla jest zwrot pieniędzy za wymianę okien. Jeszcze przynajmniej przez dwa lata będzie musiała być realizowana lista oczekujących na zwroty z tego tytułu. W tym okresie powinniśmy zakończyć prace związane z remontami dachów i dociepleniami.

#### Osiedle „Węzłowiec”

**Andrzej Waldera** (wiceprzewodniczący RO): Mijający rok był bardzo ważny dla naszego osiedla pod względem ilości wykonanych prac. Nie sposób je wszystkie wymienić, dlatego ograniczę się tylko do najważniejszych. Kontynuowano remont pokryć dachowych z zastosowaniem pap termozgrzewalnych. W sumie, w tym roku położono papę na powierzchni 2600 m<sup>2</sup> dachów. Pomalowano także 7 klatek schodowych wraz z piwnicami i pomieszczeniami maszynowni dźwignów. Przy ul. Wł. Jagiełły 31D zmodernizowano oświetlenie parkingu i zastosowano tam zdecydowanie trwalsze stalowe, ocynkowane słupy z energooszczędными oprawami. Tam także położono nową nawierzchnię z kostki brukowej. Sporo środków pochłonęły też prace wewnątrz budynków związane z wymianą pionów i poziomów ciepłej i zimnej wody, co znacząco poprawi jej dopływ do mieszkań. Niezależnie od tych robót na osiedlu docieplono ok. 8 tysięcy



Przybywa nowych nawierzchni chodników i uliczek

– na zdjęciu ul. Komuny Paryskiej

cy metrów kwadratowych powierzchni ścian zewnętrznych. Dzięki usilnym staraniom RO i Zarządu SSM, RPWiK dokonało kompleksowej wymiany bardzo już sfatygowanej sieci wodociągowej na II etapie osiedla, a katowickie Przedsiębiorstwo Energetyki Ciepłej zleciło i wykonało wymianę sieci niskich parametrów centralnego ogrzewania w rejonie budynków Wł. Jagiełły 3, 5, 7 i 9. Ponadto, Górnośląski Zakład Energetyczny zbudował kable 20 kV w rejonie ul. Wł. Jagiełły i Grunwaldzkiej

Tyle szefowie Rad Osiedli o 2004 roku. Zapewne każdy z nas ma swoje własne odczucia i być może odmienne zdanie. Obiektywnie jednak jedno należy przyznać: wykonano mnóstwo prac zarówno tych widocznych gołym okiem, jak i tych niewidocznych, bez których nasze zamieszkiwanie byłoby utrudnione. mig



## VII Gala Budownictwa

## VII Gala Budownictwa

## VII Gala Budownictwa

**Małe jest piękne, ale...**

**Na** początku lat dziewięćdziesiątych i rozpoczynających się przemian ustrojowych w naszym kraju – mówiła 20 listopada br. podczas VII Gali Budownictwa **Barbara Blida**, poseł na Sejm i prezydent Izby Budownictwa w Katowicach – *daliśmy się zwieść stwierdzeniom, że małe jest piękne, prężniejsze organizacyjnie i bardziej elastyczne, co do profilu swej działalności. Zapomnieliśmy, że duże jako silniejsze może więcej. To był błąd.*

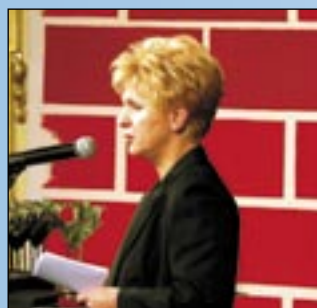
Teraz ważnym jest, by takiego błędu nie powtórzyć chociażby w przypadku spółdzielni mieszkaniowych, bo widać, że większe, dysponując większymi środkami bez problemu, mimo trapiących je zadłużeń czynszowych, radzą sobie z remontami, zaś w tych mniejszych, nie mówiąc o pojedynczych budynkach, ogromnym problemem staje się wymiana windy, bez której nie można normalnie funkcjonować. Te większe mając większe wpływy, mają co odkładać i tym samym mają większe zdolności kredytowe, co pozwala im w miarę spokojnie realizować zadania związane z utrzymaniem zasobów, a te mniejsze z trudem sobie radzą z tymi zadaniami. W czasie, gdy następowała daleko idąca koncentracja kapitału umożliwiająca zaciąganie kredytów i spokojne prowadzenie działalności, my duże zamieniliśmy na małe i w efekcie obecnie przy np. poprawiającej się w naszym województwie koniunkturze w budownictwie drogowym nasze, śląskie firmy są tylko podwykonawcami, a śmietankę finansową spija ktoś inny.

Barbara Blida mówiąc o sytuacji w budownictwie, podkreśliła, że wprowadzenie wyższej stawki VAT zdecydowanie zahamowało możliwości inwestycyjne i rynek budowlany przeżywa widoczny regres. Odnosząc się do odrzucenia przez Sejm zwiększenia obciążeń podatkowych dla przedsiębiorców, powiedziała, że jest to bardzo dobra wiadomość, którą może tu przekazać w dzień po tym głosowa-



**W imieniu odznaczonych za wyróżnienie podziękował Stanisław Kowarczyk.**

niu. Kończąc swe wystąpienie, dodała: *Tak mi się marzy, by na naszym tegorocznym spotkaniu każdy zastanowił się i później przekazał*



**Gospodarzem Gali była Barbara Blida – prezydent Izby Budownictwa w Katowicach.**

chorzowski Eltrans, jastrzębski Hadex, „Inwestor” – Centrum Projektów Regional-



**Laureaci VII Gali Budownictwa.**

propozycje zmian, jakie by wprowadził do ustaw: prawo budowlane, o zamówieniach publicznych, zagospodarowania przestrzennego, bo coraz częściej dochodzą głosy, że ustawy te stają się barierami skutecznie blokującymi działalność.

Podczas Gali, odbywającej się tradycyjnie w Operze Śląskiej w Bytomiu, siedem firm i jedną szkołę uhonorowano statuetką „Oskara Budownictwa”. Wielką Nagrodę Prezydenta Izby Budownictwa przyznawaną przez specjalnie powołaną Kapitułę z rąk prezydenta IB Bar-

nych z Katowic, katowicki Zakład Robót Inżynierskich i Specjalistycznych oraz Zespół Szkół Budowlanych im. Krzysztofa Kamila Baczyńskiego w Chorzowie. Nagrody specjalne, czeka na pięć tysięcy złotych, dostały Państwowe Szkoły Budownictwa z Bytomia i Zespół Szkół Budowlanych z Chorzowa.

Podczas uroczystości kilkanaście osób otrzymało wysokie, przyznane przez Prezydenta RP, odznaczenia państwowe. Najwyższym z nich – Krzyżem Komandorskim Orderu Odrodzenia Polski – udekorowano

**Stanisława Kowarczyka**, prezesa SSM, który w imieniu wszystkich odznaczonych zabrał głos i dziękując za wręczone odznaczenia, powiedział: *Otrzymane dzisiaj odznaczenia są wyrazem uznania za naszą dotychczasową pracę, której efekty materializują się w powstających nowych obiektach, wdrażaniu nowych rozwiązań. Uważam, że są one także podziękowaniem dla ogromnej rzeszy osób, dzięki którym te osiągnięcia stały się możliwe. Wyrażam przekonanie, będąc wyrazicielem odznaczonych, że zobowiązują nas one do dalszego uporczywego działania na rzecz wspólnego dobra.*

Tegoroczna Gala poświęcona została zbieraniu środków na pomnik gen. **Jerzego Ziętka** długoletniego wojewody śląskiego będącego jak powiedziano: *największym budowniczym naszego województwa i jego najlepszym gospodarzem.*

Wielkim zainteresowaniem uczestników VII Gali cieszyła się aukcja obrazu zmarłego kilkanaście dni wcześniej wybitnego malarza **Jerzego Dudy Gracza**. Kilkadziesiąt ciepłych słów o wielkim i już na zawsze nieobecny artyście powiedziała Barbara Blida. Przepiękne polne kwiaty (olej 100x70cm) zostały wycytowane za kwotę 30 tys. zł.

Dochód z licytacji oraz trzy tysiące złotych zebrane w specjalnej skarbnicy, przekazano na rzecz budowy pomnika gen. Jerzego Ziętka.

VII Galę Budownictwa zakończył występ **Aloszy Awdiejewa**, artysty od kilkunastu lat zamieszkałego w Polsce. Alosza znany publiczności nie zawiódł i zapewnił wszystkim bardzo dobrą rozrywkę, w której śmiech towarzyszył zadumie i nostalgicznym balladom.

**Tekst i zdjęcia: Piotr Sowisło**

ciąg dalszy ze str. 18

nawet na klatce schodowej. Zdarzyło mi się raz zwrócić uwagę pewnej właścicielce, że powinna to posprzątać, a w odpowiedzi usłyszałam, że to nie moja sprawa. Czy naprawdę właściciele psów są bezkarni i nie ma żadnego sposobu, żeby egzekwować od nich utrzymywanie porządku po swoim piesku?

**Stała Czytelniczka „MS”**  
(adres email do wiad. red.)

**ZARZĄD SSM: Na temat problemu zanieczyszczenia terenów osiedlowych przez psy i niefrasobliwości ich właściciele na łamach „MS” wylano już morze atramentu. SSM podjęła próbę uporania się z tym zagadnieniem, lecz niestety, nie przyniosła ona spodziewanych zachowań opiekunów czworonogów. W pełni podzielamy wyrażony przez Panią pogląd o naganności zachowań osób posiadających psy i możemy jedynie apelować do ich właścicieli, by mieli wzgląd na innych mieszkańców, a do Straży Miejskiej o zdecydowane egzekwowanie Uchwały Rady Miasta dotyczącej obowiązków posiadaczy psów.**

**Od redakcji: Sądymy, że w szeroko zakrojonym przeciwdziałaniu zanieczyszczeniu terenów przez psy jest właśnie takie postępowanie, które Pani zaprezentowała. Ważnym jest, by nie było ono tylko jednostkowe, lecz by wszyscy zamieszka-li piętnowali zachowania posiadających psy w chwili, gdy nie sprzą-tają oni po swych podopiecznych. Im szybciej inni zaczną reagować, tym szybciej doczekamy się chwili, gdy psie odchody nie będą pozostawiane na chodnikach, zielenicach etc.**

### Góra śmieci

Ta góra śmieci leży naprzeciwko ul. Wyzwolenia 8c i od ponad 10 lat powiększa się z roku na rok. Jak dotąd próby zainteresowania tą sprawą, m.in. ADM-u i straży miejskiej nic nie dały. Mając nadzieję, iż dzięki Waszym działaniom może być inaczej. Proszę o zainteresowanie tym kogo trzeba.

Z poważaniem

R. M. (dane do wiad. red.)

**ZARZĄD SSM: Opisana przez Pana „góra śmieci” nie znajduje się na terenie należącym do SSM. Z naszych ustaleń wynika, że teren ten jest we władaniu Wspólnoty Mieszkaniowej. Wyrażamy przekonanie, że zarządzający wspólnotą zajmą się tym wysypiskiem.**

### Niby drobiazg, a jednak...

Szanowna Redakcjo. Jestem mieszkańcem osiedla „Bańgów” od początku jego istnienia i jak zapewne wielu podobnych do mnie, jestem zadowolony z takiego miejsca zamieszkania. Osiedle jest ładne, zielone, spokojne i co najważniejsze - dobrze utrzymywane. Jak wszędzie zdarzają się niedociągnięcia i na pewno chciałoby się więcej czy to remontów, czy też nowych ulepszeń. Mam jednak sprawę, która wydaje mi się, jest ważna ze względu na bezpieczeństwo oraz przepisy Prawa budowlanego. Chodzi mianowicie o brak poręczy schodowych w klatkach, gdzie od poziomu wejścia do poziomu miesz-



kań na parterze jest osiem stopni, bez wspomnianych poręczy. Do tej pory nie było z tym problemu, bo wiek na to pozwalał, jednak ludzie, niestety, się starzeją i takie „drobiazgi” stają się niedogodnościami utrudniającymi życie. Pi-szę tu konkretnie o mojej klatce przy Reymonta 26. Myślę jednak, że dotyczy to wszystkich klatek o takiej konstrukcji jak moja. Koszt wykonania takiej poręczy jest na pewno niewspółmiernie niski w stosunku do funkcjonalności, a tym samym zadowolenia mieszkańców. I druga sprawa, co prawda niedotycząca bezpośrednio Spółdzielni, ale przy jej pomocy możliwa do załatwienia. Zastanawiam się, komu służy agencja Poczty Polskiej na osiedlu, która jest czynna tylko w dni robocze od 7 do 14. Myślę, że dla ludzi pracujących jest to nie do przyjęcia, pomijając już fakt niepełnego zakresu usług. Myślę, że zasygnalizowane problemy zyskują pozytywny oddźwięk i zostaną rozwiązane po myśli wszystkich mieszkańców.

Pozdrawiam: **Z. Świącichowski**,  
ul. Reymonta 26

**ZARZĄD SSM: Administracja osiedla dokona przeglądu wszystkich klatek schodowych pod kątem zasadnych uwag zgłoszonych przez Pana, a dotyczących poruszania się osób starszych i uzupełni brakujące poręcze w tych miejscach.**

### Regulaminy

Zwracam się z prośbą o przysłanie nowego regulaminu Siemianowickiej Spółdzielni Mieszkaniowej lub napisanie, gdzie mogę go znaleźć.

**Zbigniew Straszak**, członek SSM

**ZARZĄD SSM: Z przesłanego e-maila nie wynika jednoznacznie, o jaki regulamin chodzi. W Spółdzielni obok Statutu, obowiązuje kilkanaście regulaminów dotyczących różnorodnych aspektów funkcjonowania SSM. Najważniejsze z nich opublikowane są w internecie, na stronie: [www.ssm.siemianowice.com](http://www.ssm.siemianowice.com)**

### Czy będzie droga?

Na początku tradycyjne pozdrowienia. Będąc mieszkańcem osiedla „Węzłowiec”, zauważyłem nową inwestycję, która powstaje przy ulicy Jagiełły. W związku z tym mam jedno pytanie. Czy w planie budowy ujęto możliwość dobudowania drogi łączącej ulicę Łokietka (od parkingu końcowego przy transformatorze) z ulicą Jagiełły (wlot obok osiedlowego sklepu spożywcze-go) przy parkingu strzeżonym. Droga ta mogłaby przebiegać przez nieużytki za parkingiem strzeżonym. Umożliwi ona skrócenie znacznie czasu dojazdu do Chorzowa i Katowic, gdyż kierowcy nie będą zmuszeni stać w godzinach szczytu w korkach na ulicy Wróblewskiego i Bytkowskiej. Natężenie ruchu nie powinno znów być duże, gdyż z drogi korzystać powinni przede wszystkim mieszkańcy Jagiełły 25-41.

**butibuma@interia.pl**

**ZARZĄD SSM: Prowadzona obecnie inwestycja przy ul. Jagiełły to budowa domków jednorodzinnych. W ramach tego zadania nie jest przewidziana realizacja drogi łączącej II etap osiedla „Węzłowiec” z ul. Grunwaldzką-Łokietka. „Nieużytki”, o których Pan wspomina, to teren nienależący do SSM, lecz będący własnością firmy „KOPEX” Katowice. W związku z powyższym SSM na tym terenie nie może planować żadnych inwestycji. Z posiadanych przez nas informacji wynika, że w planach perspektywicznych miast Siemianowice Śl. i Chorzów na wspomnianych terenach jest przewidziana realizacja obwodnicy zachodniej dla Siemianowic, a wschodniej dla Chorzowa, która połączy ul. Siemianowicką z Michałkowicami, co do-celowo ma odciążać ruch tranzytowy na ul. Wróblewskiego.**

### Zamalować pola dla inwalidów

Witam w imieniu mieszkańców ulicy Wróbla 7c i apeluję o zamalowanie

ciąg dalszy na str. 24



ciąg dalszy ze str. 23

pola dla inwalidów, gdyż jest ono namalowane NA NAJMNIEJSZYM PARKINGU!! i przemalowanie go na duży parking obok!!!! Przydałoby się również opisać parkingi, dla jakich lokatorów jest każdy parking.

Mobydick3@interia.pl

**ZARZĄD SSM: Parkingi na terenach osiedlowych są ogólnodostępne i nie przewidujemy przydzielania konkretnych parkingów dla poszczególnych lokatorów. Kwestia wydzielenia miejsc dla osób niepełnosprawnych jest zgodna z nowelizacją Prawa budowlanego i chociaż można dyskutować, co do miejsc wydzielenia, to bezspornym jest, że takie miejsca dla mających problemy ruchowe winny być wyznaczone i nie powinny być zajmowane przez innych.**

### Kto może naprawić?

Chciałem się dowiedzieć, do kogo należy zwrócić się w sprawie naprawy latarni na nowym chodniku łączącym osiedle „Chemik” (od DK „Chemik”) z osiedlem Wróbla-Korfantego. Chodnik przebiega przez ogródki, są piękne latarnie, ale od kilku miesięcy nie świeci kluczowa latarnia na zakręcie w środku drogi (w miejscu tym, najbardziej niebezpiecznym, nie widać nic) W związku z faktem, iż od tak długiego czasu nikt nie kwapi się z naprawą, chciałem sprawę zgłosić... ale nie mam pojęcia, gdzie się udać.

Dziękuję i pozdrawiam  
Grzesiu80

**ZARZĄD SSM: Przejście pomiędzy osiedlami „Chemik” i „Tuwima” zostało utwardzone i oświetlone wspólnie przez Urząd Miasta i Siemowicką Spółdzielnię Mieszkaniową. Wykonane oświetlenie zostało przejęte przez UM. Wydział Gospodarki Komunalnej UM doprowadzi do naprawy zepsutej latarni najpóźniej do 15 grudnia br.**

### Jednak przy Wróbla 7 chcą truć...

W gazecie nr 134/2004 otrzymałem odpowiedź, że Zarząd Spółdzielni nie zgadza się z moją opinią, trudno otrzymać inną odpowiedź, skoro Rada Osiedla i tak zatwierdziła budowę stacji benzynowej (gazowej) naprzeciw bloku przy Wróbla 7, o czym nas poinformowano w numerze 133/2004.

Odpowiedź ta jednak mnie w pełni nie satysfakcjonuje, gdyż w moim ostatnim

e-mailu padło pytanie, czy po ostatnim sprzeciwie pytano ponownie lokatorów Wróbla 7, czy wyrażają zgodę na postawienie stacji??? Skoro nie ma odpowiedzi, widocznie nie pytano i nikt w Zarządzie Spółdzielni czy Radzie Osiedla zupełnie nie liczy się z lokatorami - taki można wysnuć prosty wniosek!!! Tylko proszę nie pisać, że to no-



wa decyzja i lokatorzy muszą ponownie wnieść sprzeciw. I tak będziemy się bawić w „kotka i myszkę”, traktując dorosłych lokatorów jak małe dzieci, a Rada Osiedla jak zawsze zrobi swoje!!!

Jeśli chodzi o istniejące technologie i urządzenia, to posiada je wiele stacji, np. na pewno stacja przy pętli tramwajowej również, a jednak lokatorzy przy ul. Hutniczej (bloki z oknami na pętlę tramwajową) odczuwają to, otwierając okna, o czym już czytałem w siemowickiej prasie, a odległość pomiędzy stacją a budyniem przy ul. Hutniczej jest dużo większa niż na Wróbla. Pomijając technologie stacji, to i tak wiele samochodów będzie się tam zatrzymywać, wydalając spaliny, które bardzo szybko będziemy odczuwać w naszych oknach. Jestem zdania, że nasze mieszkania mają być oazą odpoczynku, spokoju, a zdrowie jest ważniejsze od nawierzchni naszego parkingu, który w zamian za stację ma być naprawiony. To my pierwsi wybraliśmy te mieszkania z dala od głównych ulic i z naszym zdaniem trzeba się liczyć.

I jeszcze jeden temat: Nawierzchnia parkingu przy Wróbla 7 została zniszczona również dzięki Spółdzielni, gdyż zrobiono z niego „dziką ulicę”, sztucznie dorabiając drugi wylot, a po latach dostawiając w myśl prawa znaki drogowe. Stawiam kolejne pytanie! Dlaczego teraz za to mają płacić mieszkańcy Wróbla 7, zgadzając się na budowę stacji? Poza tym proszę się zorientować, ile w miejscu drugiego wylotu z parkingu (od ul. Kąpicy) było już kolizji drogowych – są często i nie liczyłem.

Grzegorz B.

Dane tylko dla redakcji

**ZARZĄD SSM: Rozumiemy Pana obawy zgłaszane wyprzedzająco, a związane z ewentualnymi zagrożeniami, jakie Pana zdaniem mogą wystąpić w trakcie eksploatacji stacji. Uwag tych jednak nie podzielamy. Obowiązujące Prawo budow-**

lane i normy określające warunki zakładania takich obiektów, jak piętrowa przez Pana stacja, w pełni zabezpieczają interesy mieszkańców budynków znajdujących się w pobliżu przed szkodliwymi następstwami użytkowania. Nie możemy także zgodzić się z Pana krytycznymi uwagami co do dodatkowego wylotu z parkingu w kierunku ul. Kąpicy, gdyż akurat takie rozwiązanie w bardzo znacznym stopniu ograniczyło ruch samochodów wzdłuż budynków przy ul. Wróbla 6 – 7, a tym samym zdecydowanie przyczyniło się do zmniejszenia emisji spalin z pojazdów przejeżdżających tuż pod oknami zamieszkałych w tych domach. Dodatkowo, wylot ten, poprzez zmniejszenie natężenia ruchu, wpłynął niezaprzeczalnie na poprawę bezpieczeństwa wszystkich pieszych w tym rejonie osiedla.

### Piesi też nie bez winy??? - 2

Postanowiłem zatytułować tego maila tak samo jak pani (nowa35@gazeta.pl), której list opublikowano w numerze 134/2004 „Mojej Spółdzielni”. Jednak dodałem tutaj znaki zapytania, bo trochę nie rozumiem postawy tej osoby oraz potwierdzania tego zdania przez Zarząd SSM. Nie wiem, co pani rozumie pod pojęciem „uliczek osiedlowych”, ale ma pani rację, że w strefie zamieszkania, bo chyba o takie uliczki pani chodzi, obowiązuje prędkość 20km/h. I tu się zgodzę w 100%, że kierowcy powinni stosować się do obowiązujących zasad. Jednak, jeśli mówi pani o strefie zamieszkania (a więc musi być na początku umieszczony znak: strefa zamieszkania, wg §58.1 znak D-40), nie ma pani absolutnie racji, pisząc: „I piesi powinni się przez większość swojej trasy znajdować na chodniku, o czym – o zgrozo – idąc z dziećmi zapominają!” Podirytował mnie ten wykrzyknik, a dlaczego? Pozwolę sobie zacytować fragment Ustawy z dnia 20 czerwca 1997 roku - Prawo o ruchu drogowym, dotyczący właśnie strefy zamieszkania. „Art. 11.1. Pieszy jest obowiązany korzystać z chodnika lub drogi (ścieżki) dla pieszych, a w razie ich braku – z pobocza (...) Art. 11.5. Przepisów ust. 1-4 nie stosuje się w strefie zamieszkania. W strefie tej pieszy korzysta z całej szerokości drogi i ma pierwszeństwo przed pojazdem.” Więc bardzo proszę nie wypowiadać się ze znakami wykrzykników, że ktoś robi coś źle, skoro nie zna pani przepisów ruchu drogowego. Sam jestem kierowcą i wiem, że mo-



że być to uciążliwe, jednak takie jest prawo i jako kierowcy nie mamy prawa popędzać pieszych np. używając sygnału dźwiękowego czy też się denerwować. Dlatego też Zarząd SSM nie powinien w żadnym razie potwierdzać tej informacji. Drugą kwestią, choć stwierdzi pani, że się czepiam, jest sygnalizacja świetlna. Ustawodawca określił jedynie kolory sygnałów: czerwony, żółty i zielony. Nie ma czegoś takiego jak pomarańczowy. Jeśli pani nie wierzy, to proszę zajrzeć do Rozporządzenia Ministrów Infrastruktury oraz Spraw Wewnętrznych i Administracji z dnia 31 lipca 2002 w sprawie znaków i sygnałów drogowych §95.1. Ale tę drugą kwestię piszę nie po to, by się czepiać, tylko po to, by na pani twarzy wzbudzić uśmiech. Pozdrawiam i mam nadzieję, że następne pani maile będą ostrożniejsze.

Z poważaniem **Tomasz D. (Wróbla 3)**

**ZARZĄD SSM: Pana głos traktujemy jako głos w dyskusji, niemniej jednak uważamy, że ważni są wszyscy użytkownicy dróg, zarówno piesi, jak i kierujący pojazdami i niezależnie od przepisów ich zachowanie oraz sposób poruszania się to najlepsze gwarancje na wspólne, bezpieczne korzystanie z osiedlowych uliczek.**

### Urząd Miasta odpowiada: Lewoskręt na ul. Wróblewskiego

W odpowiedzi na otrzymany e-mail odnośnie problemu lewoskrętu z ul. Wróblewskiego w ul. Grunwaldzką uprzejmie informuję: Celem umożliwienia lewoskrętu z ul. Wróblewskiego w ul. Grunwaldzką, zostanie wprowadzona korekta programu sterującego sygnalizacją świetlną na tym skrzyżowaniu. Zmiana polegać będzie na „wyprzedzeniu” pojawienia się światła zielonego w ul. Wróblewskiego na kierunku od TV do skrzyżowania z ul. Jagiello, w porównaniu do kierunku przeciwnego. Powyższa zmiana zostanie wprowadzona do końca listopada br. Zmiana ta może powodować „korkowanie się” przejazdu ul. Wróblewskiego w kierunku do TV. Celem uzyskania optymalnej przejezdności prowadzone będą obserwacje potoku pojazdów na ww. skrzyżowaniu i wprowadzane będą ewentualne korekty sterownika sygnalizacji świetlnej.

Z poważaniem **B. Ciscon**

**Wydział Gospodarki Komunalnej**

**Od redakcji: Przed miesiącem opublikowaliśmy list Czytelniczki, w którym m.in. podjęła ona kwestię światła i problemu z lewoskrętem z ul.**

**Wróblewskiego w ul. Grunwaldzką. Powyżej publikujemy odpowiedź, jaka nadeszła do nas z UM Siemianowice Śl.**



**wice Śl.** Miejmy nadzieję, że podjęte działanie i zapowiedź częstszego monitorowania długości „palenia się” światła z jednoczesnym, na bieżąco korygowaniem sterownika regulującego sygnalizację świetlną zdecydowanie udrożni ten odcinek coraz bardziej obciążonej ilością przejeżdżających pojazdów ul. Wróblewskiego. **Póki co, w imieniu naszej Czytelniczki dziękujemy za dokonane zmiany i szybką reakcję.**

### Dziękujemy za balkony

Siemianowice Śl. 24. 11. 04 r.

**Szanowna Redakcjo!**

Za pośrednictwem gazetki „Moja Spółdzielnia” składamy serdeczne podziękowanie całemu Komitetowi budowy balkonów w budynkach przy ul. A. Zgrzebnioka 51, 52. Szczególne podziękowanie należy się panu **Józefowi Bernatowi** za jego trud i poświęcenie się w załatwieniu sprawy budowy balkonów.

**K. S. i A. W.** - Lokatorki z 51B i 52B.

### Emocje precz

W listopadowym wydaniu „MS” opublikowaliśmy dwa listy grupy mieszkańców os. „Chemik”, którzy zdecydowanie piętnowali brak podjęcia działań i tym samym postępu prac przy wycinaniu topoli. Zarząd SSM odniósł się do tych interwencji i w efekcie docelowo usuniętych zostanie 55 drzew. Ta informacja spowodowała, że do redakcji „MS” wpłynął kolejny list pod znamionnym tytułem: **Nie dajmy się zwariować od zwolenników drzew wysokich – z protestem przeciw tej decyzji i wnioskiem o zachowanie umiaru w wycinaniu topól.** Pod listem podpisało się 10 osób. Trudno nie zgodzić się z podanymi tam informacjami o pozytywnym wpływie tych drzew na nasze otoczenie, jak i trudno polemizować z argumentami o negatywnym oddziaływaniu topól.

Nadany przez mieszkańców tytuł rzeczywistości więc oddaje paradoksalność całego problemu, bo jakby się nie postąpiło i tak będzie źle. No cóż, każdy ma prawo do przedstawienia poglądów i szermowania argumentami pasującymi do prezentowanej opinii. Szkoda, że w takich przypadkach brakuje nam po prostu **tolerancji**, czyli cierpliwości i wyrozumia-

łości dla odmienności, a więc i poszanowania cudzych opinii, uczuć, poglądów, upodobań etc. choćby były odmienne od naszych własnych, a nawet z nimi zupełnie sprzeczne. Nasz świat nie jest bowiem wyłącznie czarno-biały. Tę uwagę kierujemy do wszystkich i to nie tylko tych zaangażowanych w spór wokół topól.

### Nie dajmy się zwariować!

*Od pewnego czasu w niektórych mieszkańców os. „Chemik” wstąpił duch inkwizycji. Zamiast czarownic do roli ofiar upatryli sobie drzewa. Uważają, że można je (tak jak czarownice) oskarżyć o wszystko i to wystarczy, by wykonać na nich egzekucję.*

*Dla przypomnienia wyjaśniamy, że topole są od wieków nieodłącznym składnikiem polskiego krajobrazu opiewanego przez poetów i utrwalanego przez wielu malarzy. Są drzewami, które najlepiej przystosowały się do skażonego przez człowieka środowiska. W czasach wielkoprzemysłowego trucia inne gatunki drzew chorowały i zamierały. Topole rozwijały się bardzo dobrze pochłaniając tony zanieczyszczeń pyłowo-gazowych, przetwarzając je na niezbędną dla nas tlen.*

*Z literatury naukowej możemy się dowiedzieć, że wysokie drzewa zatrzymują do 75% zanieczyszczeń pyłowo-gazowych, do 50% tłumią hałas i wiatr, zapobiegając utracie 20-30% ciepła z budynków. Jedno dobrze rozwinięte drzewo wysokości ok. 25m wytwarza 1,7kg tlenu na godzinę, co pokrywa zapotrzebowanie 3 dorosłych osób. W czasie upałów poprawiają o 20% wilgotność powietrza ochładzając je o 2 do 7 stopni C. Chronią nas przed szkodliwym promieniowaniem ultrafioletowym pochodzącym z dziury ozonowej w atmosferze. Całkowicie mijają się z prawdą ci, którzy drzewa i całą przyrodę oskarżają o wywoływanie alergii i innych chorób.*

*Alergia jest chorobą, czyli wywołaną przez człowieka. Nie występuje w krajach uważanych przez nas za zacofane i nierozwinięte.*

**Na zakończenie apelujemy do rozsądnych mieszkańców o przeciwstawienie się masowym egzekucjom na naszych największych sprzymierzeńcach. Do władz SSM zwracamy się o nieuleganie presji i szantażom ze strony grupy dążącej do zamiany osiedla w betonową pustynię, bo jest to działanie na szkodę wszystkich mieszkańców.**

**Spółeczni Opiekunowie Przyrody**

List podpisało 10 osób

## Ostrzeżenie przed narkomanią

**K**olejna, ponad 130 osobowa grupa młodzieży, tym razem z Gimnazjum nr 2 w Siemianowicach Śl. mogła zobaczyć jeden z najbardziej przejmujących spektakli Teatru Profilaktyczno-Edukacyjnego pt. „Proszę o minutę ciszy – moje pokolenie umiera”. Przedstawił je, 17 listopada br., w DK „Chemik” Impresaryjny Teatr Młodego Widza. Sztuka była już tutaj prezentowana wielokrotnie, jednak za każdym razem przyciąga uwagę nowego grona młodych widzów.

Przedstawienie to złagodzona nieco teatralną formą przekazu faktografia scen wyjętych z życia młodych ludzi, dotkniętych najtragiczniejszym zagrożeniem naszych czasów – uzależnieniem od narkotyków. Spektakl jest oparty na materiale dokumentalnym, publicystycznym i poezji tworzonej przez narkomanów. Autorzy wzbogacili go o muzykę i inne efekty akustyczno-techniczne, głęboko oddziałujące na emocje i wrażliwość młodego widza. W tym celu wykorzystano m.in. kultową już muzykę z „Atom Heart Mother” Pink Floyd.

W efekcie zaprezentowane widowisko było przejmującym i wymownym ostrzeżeniem przed możliwością szybkiego uzależnienia się od narkotyków i katastrofalnymi konsekwencjami tego nałogu.



W efekcie zaprezentowane widowisko było przejmującym i wymownym ostrzeżeniem przed możliwością szybkiego uzależnienia się od narkotyków i katastrofalnymi konsekwencjami tego nałogu.

o organizacji kształcenia podobnej do siemianowickiej szkoły. Wolę współdziałania obydwie placówki wyraziły w podpisanym pod koniec października br. w Madrycie porozumieniu dyrektorów: **Alfonso Agulio Pastrana** (Tajamar) i **Stefana Kowalczyka** „Meritum”. Dokument w czterech punktach określa ogólne założenia współpracy, a podejmowane na tej podstawie wspólne zadania badawcze każdorazowo będą dookreślane szczegółowymi umowami.

## Szkoła z klasą

Miło nam poinformować, że Zespół Szkół Technicznych i Ogólnokształcących „Meritum” od 1 października br. ma prawo do postępowania się tytułem „Szkoła z klasą”. Certyfikaty potwierdzające uzyskanie zaszczytnego miana otrzymały zarówno Liceum, jak i Technikum.

ZSTiO „Meritum” może też poszczycić się nawiązaniem współpracy z El Centro Cultural y Deportivo Tajamar, tj. jedną z najbardziej znanych i renomowanych szkół w Madrycie

o organizacji kształcenia podobnej do siemianowickiej szkoły. Wolę współdziałania obydwie placówki wyraziły w podpisanym pod koniec października br. w Madrycie porozumieniu dyrektorów: **Alfonso Agulio Pastrana** (Tajamar) i **Stefana Kowalczyka** „Meritum”. Dokument w czterech punktach określa ogólne założenia współpracy, a podejmowane na tej podstawie wspólne zadania badawcze każdorazowo będą dookreślane szczegółowymi umowami.

W zimowy wieczór gajowy zatrzymał w lesie mężczyznę, który szedł ze świątą choinką.

- Co, kradniemy drzewko świąteczne?  
- Panie gajowy, ja tylko zbieram paszę dla królików!



- Chcesz mi wmówić draniu, że króliki jedzą świerczki?

- Jeśli nie będą chciały jeść, to najpierw choinkę postawię i ozdobię, a później napalę nią w piecu...

☺ ☺ ☺

Umęczony klient żali się psychologowi:

- Od miesiąca prześladowuje mnie koszmar. Śni mi się, że ktoś ciągle za mną chodzi.

- Kim pan jest z zawodu?

- Przewodnikiem.

☺ ☺ ☺

- Jasiu, jakie znasz środki piorące?

- Pasek mojego taty!!

\*\*\*

- Jasiu – pyta nauczyciel. – Jaki to będzie przypadek, jak powiesz „lubie nauczycieli”?

- Bardzo rzadki, panie profesorze.

☺ ☺ ☺

Kto to jest hipokryta? – pyta pani na lekcji.

- Ja wiem – zgłasza się Jaś – to jest uczeń, który twierdzi, że lubi chodzić do szkoły.



**Powiatowy Urząd Pracy**  
Siemianowice Śląskie ul. Wyzwolenia 17, tel.765-29-40

Pośrednictwo Pracy tel. 765-29-45 pokój nr 6

www.pup.siemianowice.pl pup@siemianowice.pl



PUP Siemianowice Śląskie na 2. 11. 2004 r. posiada następujące oferty pracy:

### WYŻSZE:

INŻYNIER AUTOMATYK – specjalność: elektryk – automatyk, przeciętna znaj. j. ang., znaj. progr. CADE;  
KSIĘGOWY (SAMODZIELNY) – wyksz. ekon. o kierunku rachunkowość, dośw. min. 5 lat;  
ANALITYK FINANSOWY – spec.: rachunkowość i finanse, biegła znaj. j. ang., dośw., samodzielność, pr. jazdy kat. B, dobra znaj. księgowości i ustawy dot. rachunkowości;

### ŚREDNIE:

PIELĘGNIARKA ZDROWIA PUBL. – dośw.;  
PIELĘGNIARKA do opieki nad osobami starszymi – dośw.;  
PRACOWNIK DZIAŁU ZAOPATRZENIA – biegła znaj. j. niemieckiego;  
PRACOWNIK KAWIARENKI INTERNETOWEJ – znaj. podstaw komputera, podstawy j. ang.;

PRZEDSTAWICIEL HANDLOWY – śr. ogólnokształc., dośw. w pracy  
MENEDŻER D/S SPRZEDAŻY – dobra znaj. j. ang., niem. lub rosyjskiego, dośw., dobra organizacja pracy, odporność na stres;

### ZAWODOWE:

ELEKTRYK SAMOCHODOWY – dośw.;  
KELNER – BARMAN - dośw. w pracy;  
MECHANIK SAMOCHODÓW OSOBOWYCH – dośw. w pracy;  
MURARZ – chęć do pracy; dośw.;  
OPERATOR CNC - dośw. w pracy;  
PALACZ CO – kurs palacza CO, dośw.;  
SPAWACZ – dośw., spawanie: elektryczno-gazowe, w osłonie argonu;  
SPAWACZ W03 – upraw.; dośw.;  
SPRZEDAWCA- obsł. kas fisk., dośw.;  
STOLARZ MEBLOWY – dośw.;

ŚRUTOWNIK – dośw.;  
TRAKTORZYSTA – upraw. do obsł. dośw.;  
TOKARZ – obsł. tokarek, dośw. minim. 5 lat;  
**OFERTY PRACY DLA OSÓB NIEPEŁNOSPRAWNYCH**

PRACOWNIK OCHRONY - kurs ochrony osób i mienia; lekki stopień niepełnosprawności;  
INSPEKTOR WYDZIAŁU FINANSÓW – śr. ekonom., staż pracy 3 lata, znaj. programu Płatnik;

### OFERTY PRACY ZA GRANICĄ:

CIEŚLA – dobra znaj. j. ang., dośw. 5 lat;  
HYDRAULIK – dobra znaj. j. ang., dośw. w pracy 5 lat;  
KUCHARZ – dobra znaj. j. ang., dośw. 5 lat;  
MURARZ – dobra znaj. j. ang. dośw. 5 lat;  
STOLARZ – znaj. j. ang. dośw. 5 lat;

**KUTIA.** Dwie równe ilości pszenicy i maku, względnie odrobinę więcej pszenicy (przykładowo po pół kilograma) gotujemy oddzielnie. Pszenicę na małym ogniu przez 3-4 godziny, a mak tak długo, aż będzie można go rozcierać palcami. Po ugotowaniu mak dodatkowo mielimy w maszynce do warzyw lub innym młynku (Możemy ułatwić sobie pracę, kupując gotowy przemielony mak, który tylko gotujemy). Obydwa

## Na świąteczny stół

### MOJA KUCHNIA

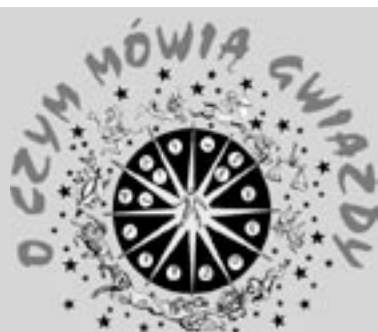


składniki odcedzamy i schładzamy, a następnie mieszamy ze sobą, dodając płynnego słoju bądź miodu (odrobina ciepłej wody pomaga upłynnić miód) rozpuszczonego w wodzie (10-20 dag według przykładowych stosunków ilościowych) oraz 30-50 dag bakalii do wyboru: orzechów, rodzynków, migdałów, kawałków pomarańczy, suszonych śliwek i innych.

**RYBA Z WODY NA NIEBIESKO** Dzień wcześniej ugotować wywar (jarski, bez mięsa) z włoszczyzny: obrana marchew, pietruszka, seler, zrumieniona na płycie cebula (cała, lecz obrana), dokładnie wymyte porę - warzyw nie żałować, bo możemy je wykorzystać na sałatkę jarzynową. Dodać ziele angielskie, pieprz ziarnisty, liście laurowe, sól. Wywar możemy wykorzystać – dzieląc go na części – np. do barszczu lub zup: grzybowej, rybnej - dodając do wywaru rybnie głowy (bez oczu!), podroby czy nawet filety rybne.

**Karpia, szczupaka, sandacza bądź leszcza** po sprawieniu osolić, skropić octem i zostawić na pół godziny. Do szerokiego, płaskiego rondla (wanienki do ryb) wlać zimny wywar jarzynowy – wskazana część z przygotowanej jako zupa rybna. Dodać ocet, kieliszek czerwonego wytrawnego wina, szczyptę estragonu (szałwi), pół łyżeczki imbiru (lub kawałek całego) i odrobinę cienko obranej skórki pomarańczowej. Włożyć rybę w całości lub pokrojoną w dzwonka (na rozkładanej wkładce do ryb) i gotować (ma tylko mrugać) **POWOLI** (na płytce pod przykryciem) do pół godziny.

Ugotować 2, 3 jaja na twardo, pokroić w drobną kostkę. Dodać łyżkę posiekanej zielonej pietruszki. Sparzyć cytrynę i pokrajać w łódki (ósemki). Miękką rybę wyjąć na ogrzany półmisek (wywar wylać - jest z octem). Sklarować (stopić) 2 łyżki masła. Rybę posypać jajkami, pietruszką, skropić masłem. Podawać od razu, a do tego cytrynę i tarty chrzan. W święta – z ziemniakami z wody; na Wigilię – z pieczywem.



## Święta ...



**BARAN**  
21.III. - 20.IV

Lubisz święta huczne, z gośćmi, przy suto zastawionym stole, z alkoholem. Zazwyczaj

udaje Ci się tak właśnie wszystko urządzić. Tym razem możesz mieć jednak nieco mniej pieniędzy na bogate święta. Chyba, że trafi Ci się dodatkowa praca, co jest całkiem możliwe.



**BYK**  
21.IV. - 21.V.

Święta, jak zwykle upłyną Bykowi w rodzinnym gronie. Nie jesteś skąpy, ale nie

lubisz za dużo wydawać, dobrze więc, że masz gospodarną żonę, która potrafi wszystko tanio urządzić. Jeśli chcesz, aby święta były miłe, nie żałuj pieniędzy choćby na drobne prezenty.



**BLIŹNIĘTA**  
22.V. - 21.VI.

Święta zapowiadają się bardzo udane, pod warunkiem, że sam niczego nie popsujesz. Uważaj, żeby nie pokłócić się z kimś z domowników lub co gorsza z żoną. Sam wiesz, że masz zmienne nastroje. Jeśli jednak chcesz, to potrafisz zapanować nad sobą.



**RAK**  
22.VI. - 22.VII.

Dużo pracujesz, żeby zarobić na dostatnie święta. Może nawet masz już gdzieś schowane prezenty dla bliskich. Oni też się zrewanżują, tak więc święta upłyną w Twoim domu miło i spokojnie. Szczególnie ucieszy Cię jeden z prezentów.



**LEW**  
23.VII. - 22.VIII.

Święta u pana Lwa to niemal jak bankiet w ambasadzie. Wszystko musi być na wysokim poziomie, potrawy wyszukane, choinka pod sufit, stroje wieczorowe do wigilijnej kolacji. Nie żałujesz na to pieniędzy ani czasu. U mniej zamożnych Lwów też będzie wystawnie.



**PANNA**  
23.VIII. - 22.IX.

Panny nigdy nie oszczędzą wysiłku, aby święta w ich domu były rodzinne, miłe, a na stole nie brakowało tradycyjnych potraw. Tym razem upłyną szczególnie miło, przyjedzie bowiem ktoś z daleka, bardzo oczekiwany.



**WAGA**  
23.IX. - 23.X.

Waga nie byłaby sobą, gdyby zrezygnowała ze świąt urządzonych oryginalnie.

Już sam stół zadziwi gości, a choinka to istne dzieło sztuki. Byłoby jednak dobrze, żeby na te cuda nie pożyczać pieniędzy, bo i tak trzeba je oddać.



**SKORPION**  
24.X. - 22.XI.

Wielu Skorpionów spędzi tegoroczne święta poza domem. Może będzie to wyjazd na wczasy świąteczne, może wyjazd zagraniczny do rodziny lub jakaś dawno zaplanowana wycieczka do ciekawego kraju.



**STRZELEC**  
23.XI. - 21.XII.

Ktoś z Twoich bliskich oczekuje, że zaprosisz go na święta, chciałby bowiem Boże Narodzenie spędzić z Tobą i z Twoją rodziną. Najprawdopodobniej jest to jakiś samotny krewny, który nie zrobiłby świąt sam dla siebie.



**KOZIOROŻEC**  
22.XII. - 20.I.

Święta będą bardzo miłe pod warunkiem, że wszyscy domownicy czynnie włączą się w przedświąteczne porządki. Jeśli prace te będzie wykonywać głównie pani domu, na pewno wpłynie to niekorzystnie na świąteczną atmosferę.



**WODNIK**  
21.I. - 20.II.

Wodniki są zazwyczaj tak zajęte pracą, że o świętach przypominają sobie dość późno. Starają się w tedy wszystko zrobić w kilka dni. I tym razem wszystko się uda, a gości zadziwisz wystawnym i ciekawym stołem.



**RYBY**  
21.II. - 20.III.

W Twoim domu podczas świąt najważniejsze są dzieci, tak więc dołożysz starań, aby czuły się kochane i miło spędziły święta. Od dzieci możesz spodziewać się oryginalnego prezentu, który Cię bardzo ucieszy..

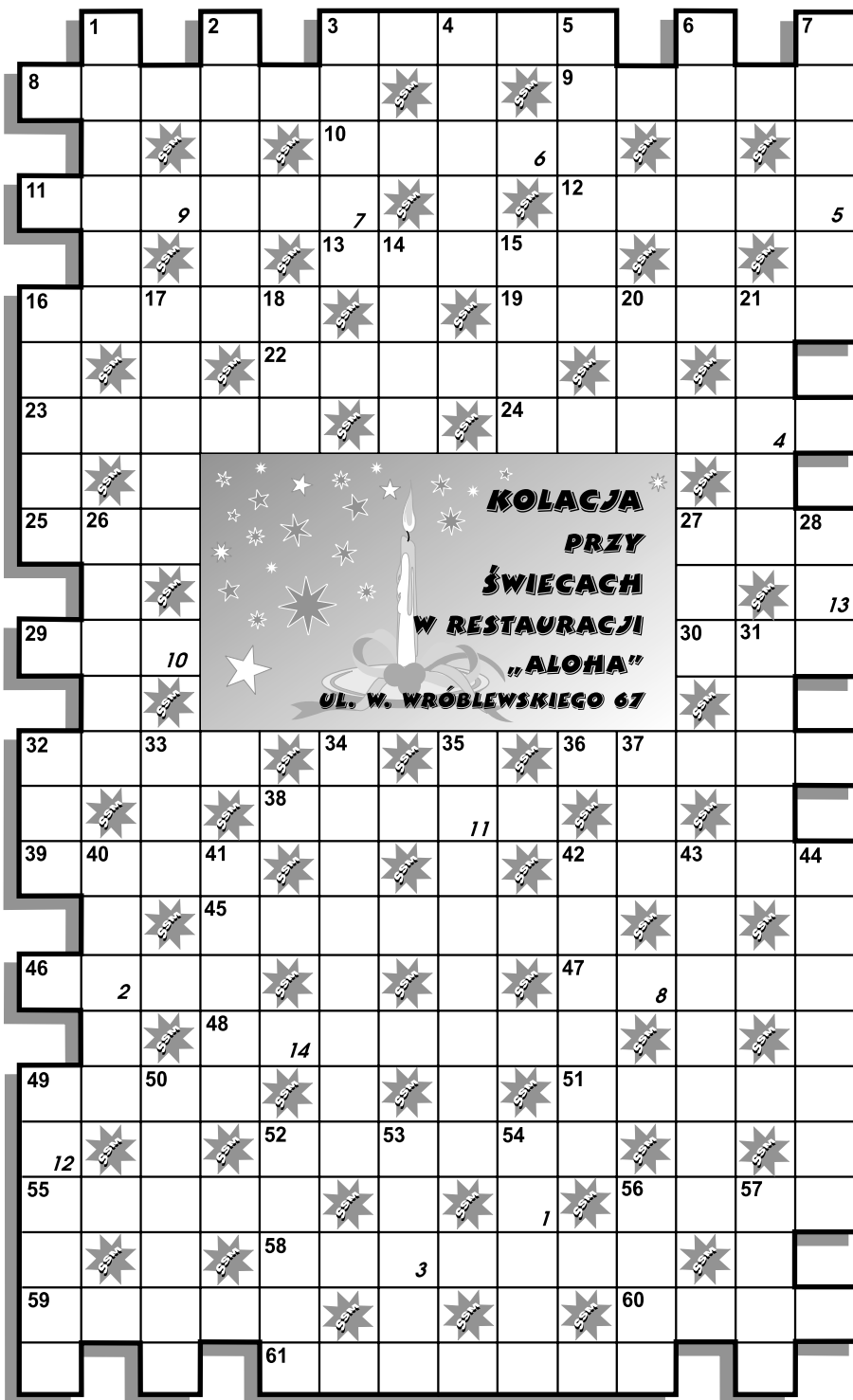
# KRZYŻÓWKA

z hasłem nr 12/2004

## Znaczenie wyrazów:

**POZIOMO:** 3. Ucharakteryzowana twarz aktora; 8. Duszpasterskie odwiedziny księdza w okresie świąt Bożego Narodzenia; 9. Cynaderki; 10. Fragment sztuki teatralnej; 11. Szeroki stopni z poręczami; 12. Tkanina folowana i drapana; 13. Posąg; 16. Rodzaj nadwozia samochodu osobowego; 19. Uskrzydłony nagusek; 22. Dużo więcej jak morze; 23. Kurtka dżokeja; 24. Niezawodowiec; 25. Część linii krzywej; 27. Niejeden w karnawale; 29. Niedźwiedź; 30. Ma symbol Ra; 32. Stragan; 36. Człowiek nieokrzesany w gwarze śląskiej; 38. Kolor; 39. Waga opakowania; 42. Klatka na drób; 45. Pożywienie; 46. Niezbędna do życia; 47. Dwadzieścia jeden; 48. Ciasto zawijane z jabłkami; 49. Cicho siedzi pod miotłą; 51. Miasto w Troadzie utożsamiane z Troją; 52. Władca starożytnego Egiptu; 55. Nie katoda; 56. Strój odświętny; 58. Dzień poprzedzający święto Bożego Narodzenia; 59. Podstawowy składnik do wyrobu czekolady; 60. Cienki, przenikliwy krzyk; 61. Gra hazardowa.

**PIONOWO:** 1. Osoby przybyłe w gości; 2. Koba, roślina ozdobna; 3. Całkowite ogumienie; 4. Widoczne sklepienie niebieskie; 5. Znacznik budowy ciała ludzkiego; 6. Przełożony klasztoru; 7. Hołysz, golec; 14. Myśl przewodnia; 15. Powieść E. Zoli; 16. Ptak drapieżny; 17. Grymasik; 18. Wolny koniec drzewca omasztowania statku; 20. Żądli; 21. Szal futrzany; 26. Odmiana ochry; 27. Jadalnia; 28. Ziemia w odróżnieniu od mórz i oceanów; 31. Wyspy koralowe; 32. Miauczy; 33. 4047m kw.; 34. Msza odprawiana w noc Bożego Narodzenia; 35. Uroczystości wigilijne; 37. Narząd wzroku; 40. Miłostki; 41. Rzeźmieszek paryski; 42. Glinka porcelanowa; 43. Członek zakonu Towarzystwa Jezusowego; 44. Drzewko przybierane na święta Bożego narodzenia; 49. Przyrząd do mierzenia; 50. Widowisko o charakterze jasełkowym; 52. Dawniej - protekcja; 53. Coś z pieczywa; 54. Luźna, zewnętrzna część oprędu jedwabnika; 56. Człowiek nierozgarnięty; 57. Wiadomość w kopercie.



Litery z pól dodatkowo ponumerowanych od 1 do 14 dadzą rozwiązanie krzyżówki, które prosimy przesyłać do **20. XII 2004 r.** - na adres **SSM, ul. Boh. Westerplatte 20** z dopiskiem **Redakcja „Mojej Spółdzielni” - krzyżówka nr 12/2004**. Nagrody po losowaniu krzyżówki nr 11/2004 z hasłem: **Jesienne powiewy**, otrzymują: **I nagroda – Joanna KUŻMA**, zam. ul. Kolejowa 3A/2; **II nagroda – Barbara SZALEWICZ**, zam. ul. Wł. Ja-

gielty 113/16; **III nagroda – Roman BŁAŚNIK**, zam. ul. Szkolna 13B/45. Zwycięzcom gratulujemy i zapraszamy (z dowodem osobistym) do działu **GZM** po odbiór nagród. Pierwsza nagroda - **kolacja przy świecach dla 2 osób** (po uzgodnieniu terminu) **w restauracji „ALOHA”**, ul. W. Wróblewskiego 67; nagrodę ufundowała **Restauracja „ALOHA”**. Fundatorem pozostałych nagród jest **Siemianowicka Spółdzielnia Mieszkaniowa**.

**NIECH TO BĘDZIE ZŁOTA ZASADA - WŁASNYM PRZYKŁADEM UCZ PORZĄDKU SĄSIADA**

**MIESIĘCZNIK SIEMIANOWICKIEJ SPÓŁDZIELNI MIESZKANIOWEJ**



Adres redakcji: 41-106 Siemianowice Śl., ul. Boh. Westerplatte 20, tel. 6091-400, 6091-405, e-mail: ssm@poczta.fm

Redaguje zespół. Redaktor prowadzący: Piotr Sowisło. Druk: „Prodruk”, Katowice. Nakład: 12500 egzemplarzy.

Materiały i listy prosimy nadsyłać na adres redakcji. Materiałów nie zamówionych redakcja nie zwraca. Za treść ogłoszeń redakcja nie odpowiada. **Ogłoszenia drobne** przyjmowane są we wszystkich administracjach SSM do 20. każdego miesiąca. Wydawca - s.c. „PIR”. Prezes - Piotr Sowisło, tel. 0605 256 775.



ciąg dalszy ze str. 40

moladą, polane roztopionym masłem. Po nich przychodzi czas na *makiółki*, przyrządzane ze specjalnego drożdżowego ciasta pokrojonego na małe kawałeczki, zalane mlekiem z odrobiną masła i wymieszane ze słodkim makiem. Po tej porcji słodczy podaje się największy wigilijny przysmak –

*kapuśnięcę*. Jest to rodzaj gęstego kapuśniaku z grzybami, zaprawionego śmietaną i podawanego z pokrojonymi na talarki, ugotowanymi ziemniakami,

## Wigilia w Europie

omaszczonymi przysmażoną na maśle cebulką. Na zakończenie spożywa się smażony filec rybny.

Na naszych stołach, w zależności od regionu, także pojawiają się różnorakie potrawy, bez których nie ma świąt. Wspólnym mianownikiem są jednak karp i zupy: grzybowa, rybna lub barszcz. Życząc wszystkim smacznego – może i popróbowania innych niż zwykle potraw – proponujemy jeść z umiarem i uważać na ości. mig

**W ubiegłym miesiącu rozegrano w Centrum Rozrywki „RENOMA” kilka turniejów, które miłośnikom bowlingu dostarczyły wielu wrażeń. Ich uczestnicy wykazali się dużymi umiejętnościami gry, a osiągnięte przez nich wyniki są coraz bliższe ideału. Bardzo dobrze w turniejach zaprezentowała się młodzież z siemianowickich szkół gimnazjalnych i licealnych.**

Zorganizowana po raz pierwszy przez Siemianowickie Stowarzyszenie Miłośników Bowlingu (SSMB) impreza cieszyła się sporym zainteresowaniem wśród młodzieży. Jej uczestnicy spotkali się dwukrotnie, najpierw 22 10., a potem 19 11., aby walczyć o tytuł najlepszej drużyny w Szkolnej Lidze Bowlingowej. Każda z placówek wystawiła 4-osobowy zespół. W jego skład wchodziły zarówno dziewczęta, jak i chłopcy.

Po rozegraniu obydwu turniejów wśród młodzieży gimnazjalnej w klasyfikacji chłopców zwyciężył **Irek Dzieśniak** (Gimnazjum nr 3) przed **Konradem Gieradą** (Gimnazjum nr 3) i **Michałem Pietrzykiem** (Gimnazjum nr 5). Wśród dziewcząt najlepszą okazała się **Karolina Gołosz** (Gimnazjum nr 4), przed **Magdą Radzikowską** (Gimnazjum nr 2) i **Sylwią Janocha** (Gimnazjum nr 7). W klasyfikacji drużynowej zwyciężyło **Gimnazjum nr 3** – 1526 pkt. przed **Gimnazjum nr 2** – 1437 pkt. i **Gimnazjum nr 4** – 1244 pkt.

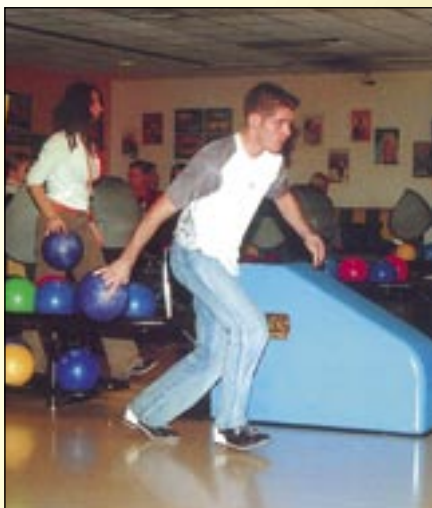
Równie emocjonująca atmosfera towarzyszyła rozgrywkom na szczeblu licealnym – odbyły się 29 października i 26 listopada. Końcowa klasyfikacja tego turnieju przedstawia się następująco w kolejności zajętych miejsc:

**I miejsce – II LO im. J. Matejki** – 2585 pkt.,  
**II – ZSTiO „Meritum”** – 2559 pkt.,  
**III – I LO im. J. Śniadeckiego** – 2258 pkt.

**Maciej Kałuża** z II klasy ZSTiO „Meritum” powiedział nam: - *Bardzo mi się podoba pomysł turnieju, powinny się one częściej odbywać. Pozytywnie oceniam też organizację imprezy. Dla wielu młodych osób jest to okazja, by zagrać w kręgle, gdyż normalnie nie ma na to zbyt dużo czasu, a przez weekend stawki za wynajem toru są bardzo wysokie. Indywidualnie średnio mi idzie, ale drużynowo mamy szansę na I miejsce.* Natomiast **Bartło-**

**miej Smoleń** z III z II LO stwierdził: - *Mojej drużynie idzie tym razem bardzo dobrze. Mamy już pewne II miej-*

## Turniej za turniejem



**Młodzież spisywała się doskonale. sce, ale spróbujemy powalczyć jeszcze o I. Gorzej wypadliśmy w październikowych rozgrywkach, ale od tego czasu trenowaliśmy razem, co przyniosło efekty. Lubię bowling, gdyż jest to sport, dzięki któremu można spotkać się ze znajomymi i przy okazji porozmawiać.** **Karolina Radoszewska** z Va ZSTiO „Meritum” podkreśliła: *Lepiej przychodzić do kręgielni, niż spędzać czas bezproduktywnie. Miesiąc temu zajęłam I miejsce, dzisiaj jest trochę gorzej, może zmęczenie odgrywa jakąś rolę.*

W sumie, wśród chłopców najlepszym okazał się **Rafał Lekston** (II LO im. J. Matejki), drugi był **Maciej Kałuża** (ZSTiO „Meritum”) trzeci – **Michał Kulisz** (I LO im. J. Śniadeckiego). Końcowa klasyfikacja dziewcząt wyglądała następująco: **I – Karolina Radoszewska** (ZSTiO „Meritum”), **II – Kinga**

**Chrzanowska** (II LO), **III – Ewa Ski-bińska** („Meritum”).

21 listopada rozegrano też przedostatni turniej tegorocznej edycji „RENOMA CUP” a niespodzianką było zwycięstwo **Agnieszki Matuły**, która w jednej z gier uzyskała aż 218 pkt. Drugie miejsce zajął **Grzegorz Hentisz**, a trzecie – **Zbigniew Stucki**. 12 grudnia odbędzie się ostatni turniej, który wyłoni tegoroczego zwycięzcę. Los pierwszego miejsca nie jest jeszcze przesądzony, tak więc będzie gorąco.

Informujemy, że już przyjmowane są zapisy do kolejnej edycji „RENOMA CUP”, która rozgrywana będzie od stycznia do czerwca 2005 r. Turnieje rozgrywane będą co 3 tygodnie tak, aby przed letnimi wakacjami rozegrać finał. Pierwszy turniej zaplanowano na 9. 01. 2005 r. Warto pomyśleć o tych rozgrywkach, gdyż organizatorzy zapewniają, że nagrody będą atrakcyjne.

W listopadzie odbył się też kolejny turniej zorganizowany dla członków SSMB. W generalnej klasyfikacji najlepiej wypadł **Arek Kordaczka**, przed **Leszkiem Ruskiem** i **Leszkiem Pawlikiem**. Zwycięzcy cyklu turniejów otrzymali nagrody związane z uprawianiem tego sportu: kule, torby, buty. Stowarzyszenie zaś ma kolejne pomysły na rozszerzenie działalności w 2005 roku. Postanowiono starać się o środki finansowe z UM na rozegranie następnej edycji Szkolnej Ligi Bowlingowej. Członkowie Stowarzyszenia zamierzają też zorganizować dzień otwarty kręgielni dla dzieci w wieku 8-15 lat, podczas którego będą uczyć gry w bowling. Impreza ta najprawdopodobniej odbędzie się na przełomie stycznia i lutego 2005 r. Wszelkie najnowsze informacje na temat działalności **Centrum Rozrywki „RENOMA”** można też przeczytać na stronie internetowej SSM, gdzie znajduje się link kręgielni. mig

**Przypominamy, że na adres: [gzm@ssm.z.pl](mailto:gzm@ssm.z.pl) można nadsyłać pocztą elektroniczną BEZPOŚREDNIE UWAGI, PROBLEMY dotyczące działu GZM**



Do świąt Bożego Narodzenia pozostało nieco ponad 300 godzin. Po raz pierwszy będziemy obchodzić je w Unii Europejskiej, w wielkiej rodzinie 25 państw. Każde z nich ma swoje obyczaje, tradycje i kuchenne specjalności serwowane na świątecznym stole. Z pewnością za żadne skarby nie zrezygnalibyśmy z tradycyjnego świątecznego karpia czy barszczyku z uszkami, ale i kuchnia innych krajów w tym czasie jest także wyjątkowo bogata i urozmaicona.

U nas wszystko zaczyna się od pojawienia się magicznej pierwszej gwiazdki w wigilijny wieczór, w innych krajach Wigilia nie jest już tak uroczyste celebrowana, ale mieszkający w nich za nic w świecie z pewnych zwyczajów i potraw by nie zrezygnowali.

**W Szwecji** bożonarodzeniowym przysmakiem jest... łoś. Przyrządza się z niego salami, wędliny, kotlety. Podobno najpiękniej jednak pachnie wigilijna szynka panierowana w tartej bułce i zapiekana z goździkami. Świąteczną specjalnością Szwedów są również żeberka, łoś i śledzie w korzennych zalewach, na ostro i słodko oraz golonka w galarecie, suszony dorsz i ryżowy budyrń. Biesiadnicy jedzą też kawałki pieczywa maczanego w garnku pełnym wywaru z gotowanej szynki. Prym w choinkowych dekoracjach wiodą kolory: zielony i czerwony.

**Natomiast w Danii** święta upływają pod znakiem kulinarnych degustacji. Głównym daniem uroczystej kolacji jest pieczeń z chrupiącą skórką, pieczona kaczka lub gęś, nadziewane suszonymi śliwkami i jabłkami, z dodatkiem przyrządzonej na słodko i kwaśno czerwonej kapusty oraz ziemniaków w polewie z karmelu. Tradycyjny bożonarodzeniowy podwieczorek, czyli owsiankę z ryżu z bitą śmietaną, wanilią i tartymi migdałami, podaje się na zimno z gorącym sosem wiśniowym.

**Brytyjczycy** już trzy tygodnie przed świętami ustawiają w domach wystrojone choinki. Ale ucztować zaczyna dopiero 25 grudnia, zasiadając do wystawnego obiadu z pieczonym indykiem w roli głównej. Ich kultowy pudding o średniowiecznym rodowodzie ma w świątecznym jadłospisie takie znaczenie jak nasz karp, makówki i uszka z grzybami. Zgodnie z tradycją powinny się w nim znaleźć również miniaturowe figurki, przynoszące szczęście tym, którzy znajdują je w swojej porcji. Obyczaj nakazuje, by w żadnym domu nie zabrakło również Christmas crackera, czyli drobnego upominku, ukrytego w efektownym opakowaniu przypominającym kształtem cukierek.

**Francuska Wigilia** – Reveillon, wcale nie jest szczególnym świętem, lecz wielkim degustacyjnym marato-

## Wigilia w Europie

### Wieczór wigilijny

*To właśnie tego wieczoru,  
Gdy mróz łśni jak gwiazda na niebie,  
Przy stołach są miejsca dla obcych,  
Bo nikt być samotny nie może.*

*To właśnie tego wieczoru,  
Zło ze wstydu umiera,  
Widząc, jak silna i piękna  
Jest miłość, gdy serca otwiera.*

*To właśnie tego wieczoru,  
Od bardzo wielu wieków,  
Pod dachem tkliwej kołody,  
Bóg rodzi się  
w człowieku.*

Emilia Waśniowska  
(Wyd. Jedność za opoka.org)



nem, który rozpoczyna się od orzeszków, krakersów i śliwek zapiekanych w boczku. Później przychodzi czas na ostrygi, indyki z kasztanami, sery i ciasta. Na koniec – kawa i markowy trunek. Po kilkugodzinnej kolacji Francuzi wkraczają na parkiet i z pełnymi żołądkami bawią się do późnej nocy. Równie rozrywkowo upływają im pozostałe dwa dni świąt.

**Niepodobne do naszych są również święta w Hiszpanii.** Bliżej im do sylwestra niż Bożego Narodzenia, bo mottem przewodnim są taneczne szalerstwa w klubach i wielkie obżarstwo, celebrowane zarówno przy rodzinnych stołach, jak i w lokalach.

Kulinarne przygotowania domowników ograniczają się jednak coraz częściej do podgrzania kupionych potraw i postawienia ich na stole, bowiem przedświąteczna krzątanina w kuchni wychodzi powoli z mody.

**Consoada, czyli Wigilia, jest dla Portugalczyków** najważniejszym i najbardziej rodzinnym świętem. Strojenie choinki najbardziej popularne jest na północy kraju. W południowych regionach jej namiastką staje się jakiegokolwiek inne drzewko albo nawet sztuczny pierz z powtykanymi gałązkami. Taka dekoracja zajmuje zwykle środek stołu. Pod większymi urządza się szopkę. W niektórych miasteczkach tradycje szopek przekształciły się w prawdziwe spektakle. Na portugalskim stole piętrzą się patery ze słodyczami, tace z kanapkami, wina i bacalhau, czyli przysmak z dorsza pachnącego przyprawami, czosnkiem, oliwą. Gotuje się do niego kapustę, robi krokiety z ryb, a na koniec wigilijnej kolacji podawane są desery – moczone w słodkim mleku i obsmażane grzanki, ciasteczka z marmoladą i grochem, maślane baby i piernik. Bożonarodzeniowy obiad zwykle wydaje senior rodu. Co roku może on być świętowany w innym domu. Przy stole zasiada wtedy nawet kilkadziesiąt osób, które raczą się nadziewanym indykiem albo kurczakiem z kasztanami, rodzynkami i migdałami. Drugi dzień świąt jest już mniej domowy, czynne są lokale, galerie, kluby.

**Natomiast we Włoszech** Boże Narodzenie, podobnie jak u nas, rozpoczyna pasterka. Ale na tym podobieństwa się kończą. Nikt nie celebruje tu gwiazdki w domu. Włosi bawią się na ulicach i w dyskotekach. W pierwszy dzień podwoje otwierają restauracje masowo odwiedzane przez całe rodziny, które serwują specjalne świąteczne dania. W bożonarodzeniowym menu królują indyki z niezliczoną ilością przypraw i bakaliowe baby. Prawdziwie rodzinną uroczystość obchodzą Włosi dopiero w Trzech Króli. Wtedy też obdarowują się prezentami.

**Wigilia w słowacku to sztedry den** i znaczy szcudry dzień. Podobnie jak w Polsce przepelniony jest on atmosferą rodzinnych przygotowań do świąt. Co prawda nie ma tu zwyczaju łamania się opłatkiem, ale w wielu domach macza się go podczas wigilijnej kolacji w miodzie i zjada wraz z ząbkami czosnku – na pomyślność i zdrowie. Pierwszą wigilijną potrawą są pierogi z serem na słono lub z mar-

ciąg dalszy na str. 39