



e-mail do redakcji:
ssm@poczta.fm

Nakład: 12 500



Na
stronach
„MS”:

Plany, nowe stawki - 4

Przekazanie dróg - 9

Mniejszy podatek - 13

W Święta Bożego Narodzenia

Spokoju, radości,
spełnienia wszystkich marzeń
rodzinnego zadowolenia

życzą

Mieszkańcom

Rada Nadzorcza, Zarząd,
Rady Osiedli SSM
oraz Redakcja „MS”



W każdy poniedziałek, w godzinach od 15.30 do 16.30 w siedzibie Siemianowickiej Spółdzielni Mieszkaniowej, ul. Boh. Westerplatte 20, tel. 032-6091-405. PEŁNI DYŻUR dziennikarz „MS”

PRZEZ 24 GODZINY NA DOBĘ NADSYŁAJ PYTANIA, SWOJE PROBLEMY NA KONTO POCZTOWE „MS”:
ssm@poczta.fm

FILAR & Bezpieczny dom

Ubezpieczenie mieszkania ze składką płatną „przy czynszu”

Do wygrania atrakcyjne nagrody!

I MIEJSCE - KAMERA CYFROWA
II MIEJSCE - APARAT FOTOGRAFICZNY

UWAGA KONKURS! PROSIMY PRZECZYTAĆ UWAŻNIE!

UNIQA Towarzystwo Ubezpieczeń SA (dawniej FILAR TU SA) wraz z Siemianowicką Spółdzielnią Mieszkaniową ogłaszają specjalny konkurs dla lokatorów.

W związku ze zmieniającymi się potrzebami i warunkami UNIQA Towarzystwo Ubezpieczeń SA wprowadza zmiany w ubezpieczeniach, zarówno w wysokości sum jak i stawek ubezpieczeniowych oraz rozszerza ofertę dopasowując się do potrzeb mieszkańców np. w wariantcie II zakres ubezpieczenia rozszerzono o stłuczenia szyb, przepięcia, koszty poszukiwania i usunięcia przyczyn awarii.

O szczegółach specjalnej oferty opowiedzą pracownicy Spółdzielni, którzy będą Państwa odwiedzać począwszy od 11 stycznia 2010r. Prosimy o cierpliwość, do każdego z Państwa trafi pracownik Administracji Siemianowickiej Spółdzielni Mieszkaniowej z ofertą.

Zdrowych i pogodnych
Świąt Bożego Narodzenia
życzą Państwu Dyrekcja i Pracownicy
UNIQA Towarzystwo Ubezpieczeń SA

UNIQA Towarzystwo Ubezpieczeń SA
Oddział w Katowicach
al. Roździeńskiego 88A, 40-203 Katowice
tel. (32) 20 80 522, 20 80 534, fax (32) 20 80 523



UNIQA

CZŁONKOWIE RADY NADZORCZEJ SSM

Jan MATYSZOK i Ryszard OSYRA *

zapraszają wszystkich Mieszkańców

4. 01. 2010 r. od 16.30 do 17.30

* skład osobowy dyżurujących może ulec zmianie

NA SWÓJ DYŻUR

do siedziby Zarządu SSM, Siemianowice Śl., ul. Boh. Westerplatte 20, tel. 32-6091-400

Z kolei 1. 02. 2010 r. dyżurować będą: Ewa OZNER i Zbigniew ROGOŹ

Zarząd Siemianowickiej Spółdzielni Mieszkaniowej informuje:

w każdy poniedziałek od 13.00 do 17.00 w siedzibie Zarządu
- ul. Bohaterów Westerplatte 20, pokój 26
- członkowie Zarządu przyjmują P.T. Mieszkańców na dyżurze.
Zamierzających przekazać swoje wnioski, uwagi lub złożyć skargę
oczekuje Prezes Zarządu lub jego Zastępcy.

Dyżury Rad Osiedli - czytaj str. 32

SIEMIANOWICKA SPÓŁDZIELNIA MIESZKANIOWA

41-106 Siemianowice Śląskie, ul. Boh. Westerplatte 20, tel. 032-609-14-00

informuje, że 29. 12. 2009 r.

- o godz. 11.00 ORGANIZUJE PRZETARG OGRANICZONY,
dotyczący członków oczekujących,
zarejestrowanych w Siemianowickiej Spółdzielni Mieszkaniowej;

- o godz. 11.30 PRZETARG NIEOGRANICZONY,
którego przedmiotem jest ustanowienie prawa odrębnej własności
do lokalu mieszkalnego:

* ul. Komuny Paryskiej 5/48 - o pow. 34,62 m²

4. piętro, 2 pokoje + ślepa kuchnia; cena wywoławcza 93.500,00 zł

* ul. Komuny Paryskiej 5 /26 - o pow. 34,62 m²

2. piętro, 2 pokoje + ślepa kuchnia; cena wywoławcza 81.500,00 zł

* ul. R. Gansińca 11 /9 - o pow. 37,78 m²

1. piętro, 2 pokoje + kuchnia; cena wywoławcza 97.000,00 zł

** ul. Niepodległości 58 E/6 - o pow. 28,15 m²

1. piętro, 1 pokój + kuchnia; cena wywoławcza 55.462,50 zł
(cena wywoławcza stanowi 75% wartości rynkowej)

Lokale będące przedmiotem przetargu można oglądać

do 28. grudnia 2009 r.

po uprzednim, telefonicznym porozumieniu się

* z Administracją osiedla „Centrum”, pod nr tel. 32-228-17-39;

** z Administracją osiedla „Chemik”, pod nr tel. 32-228-57-78.

Wpłata wadium w wysokości 10 % ceny wywoławczej
przyjmowana będzie do 29. 12. 2009 r. do godz. 10.30
w Agencji PKO BP, mieszczącej się w siedzibie Zarządu SSM,
ul. Bohaterów Westerplatte 20 lub dzień wcześniej na konto SSM
83 1020 2368 0000 2102 0022 5706

Ponadto prosimy o zapoznanie się ze statutem SSM oraz Regulaminami obowiązyjącymi z naszej Spółdzielni, które znajdują się na naszej stronie internetowej www.ssm.siemianowice.com - wiąże się to ze złożeniem stosownego oświadczenia.

Osoby reprezentujące na przetargu ewentualnego nabywcę lokalu mieszkalnego zobowiązane są do posiadania notarialnego PEŁNOMOCNICTWA

Spółdzielnia zastrzega sobie prawo do odwołania przetargu bez podania przyczyn.

WAŻNE TELEFONY

Centrala SSM	32-6091-400
Sekretariat SSM	32-6091-401
Dział GZM	32-6091-405
Dział Członkowsko-Mieszkaniowy	32-6091-496
poniedziałki: godz. 11.00-17.00	
wt. pt.: godz. 10.00-14.30	
środy: 8.00-14.30	
Dział Czyszczeń	32-6091-490
poniedziałki: godz. 7.30-17.00	32-6091-495
wt. śr. pt.: godz. 7.30-14.30	32-6091-497
Dział Inwestycji	32-6091-468
Dział Ekonom. - rozliczenia C.O.	32-6091-457
Dział Ekonom. - Umowy Najmu	32-6091-462
Dział Windykacji Czyszczeń	32-6091-443
Dział Wkładów Mieszkaniowych	32-6091-494
poniedziałki: godz. 11.00-17.00	
wt. pt.: godz. 10.00-14.30	
środy: godz. 7.30-14.30	
Główna Księgowa	32-6091-403
Pełnomocnik do spraw:	
- technicznych	32-6091-406
- Organizacyjno Samorządowych	32-6091-469
- Ekonomicznych	32-6091-431
AGENCJA PKO BP	
poniedziałki: godz. 8.30 - 17.00	
wt. do piątku: godz. 8.30 - 15.00	

Biurowo Rozliczeń Energii Ciepłej SSM
tel. 32-228-00-85, fax 32-228-00-17
rozliczenia@ssm.siemianowice.com

**Pogotowie TECHNICZNE
i DZWIGOWE SSM 32-228-57-78**

POGOTOWIE ELEKTRYCZNE:

Chorzów 32-303-21-54

POGOTOWIE CIEPŁOWNICZE:

PEC - Katowice 32-258-47-73
godz. 22.00-7.00

POGOTOWIE WOD-KAN, SIECI ULICZNEJ:

Siemianowice 32-293-75-36, 32-293-77-86
Katowice 32-256-48-09

URZĄD MIASTA

ul. Jana Pawła II 32-760-52-00
ul. Michałkowska 32-760-54-00
Straż Miejska 32-228-47-00

Pełnomocnik Prezydenta Miasta ds.
Osób Niepełnosprawnych przyjmuje:
ul. Michałkowska 105
poniedziałek - piątek 8.00 - 15.00 32-760-54-45

Policja 997, 112, 32-359-62-01, 32-359-62-55
Straż Pożarna 998, 32-766-80-30,
32-766-80-35

Pogotowie Ratunkowe 999, 32-228-22-40

MIEJSKIE CENTRUM ZARZĄDZANIA
KRZYŚOWEGO 32-220-01-80

ANONIMOWY, POLICYJNY TELEFON
ZAUFANIA 32-228-53-84

UPC 94-80

ADM – telefony i adresy e-mailowe

„BANGÓW”	tel. 32-228-13-01
▶ bangow@ssm.siemianowice.com	
„CENTRUM”	tel. 32-228-17-39
▶ centrum@ssm.siemianowice.com	
„CHEMIK”	tel. 32-228-57-78
▶ chemik@ssm.siemianowice.com	
„MICHAŁKOWICE”	tel. 32-228-57-38
▶ michalkowice@ssm.siemianowice.com	
„MŁODYCH”	tel. 32-228-39-47
▶ mlodych@ssm.siemianowice.com	
„TUWIMA”	tel. 32-228-45-47
▶ tuwim@ssm.siemianowice.com	
„WEŻŁOWIEC”	tel. 32-228-52-52
▶ wezlowiec@ssm.siemianowice.com	

POGOTOWIE TECHNICZNE SSM - TEL. 032 228-57-78

DYŻURUJE: w dni robocze - od 15.00 do 22.00; w dni wolne - od 8.00 do 22.00

Os. „Bańgów” Os. „Centrum” Os. „Chemik” Os. „Michałkowice” Os. „Młodych” Os. im. J. Tuwima Os. „Węzłowiec”
Komunikat Zarządu Siemianowickiej Spółdzielni Mieszkaniowej

Od 4. 01. 2010r. zmiany godzin pracy w SSM

Zarząd SSM informuje wszystkich mieszkańców oraz firmy i osoby współpracujące ze Spółdzielnią, że od 4 stycznia 2010r. obowiązują nowe godziny pracy administracji osiedlowych i Zarządu Siemianowickiej Spółdzielni Mieszkaniowej.

Wszystkie ADM oraz komórki organizacyjne Spółdzielni przyjmować będą zainteresowanych w godzinach:

- poniedziałek: 7⁰⁰ – 17⁰⁰
- wtorek, środa, czwartek: 7⁰⁰ – 15⁰⁰
- piątek: 7⁰⁰ – 13⁰⁰.

Dotatkowo osiedlowe administracje czynne będą w każdą **sobotę od 8⁰⁰ do 12⁰⁰**

Pogotowie techniczne

Jednocześnie zmianie ulegają godziny funkcjonowania pogotowia technicznego.

Zgłoszenia o awariach przyjmowane są:

- poniedziałek: 7⁰⁰ – 22⁰⁰
- wtorek, środa, czwartek: 15⁰⁰ – 22⁰⁰
- piątek: 13⁰⁰ – 22⁰⁰.
- sobota: 12⁰⁰ – 22⁰⁰; - niedziela: 8⁰⁰ – 22⁰⁰

Wprowadzenie zmian ma na celu poprawę jakości usług świadczonych przez wszystkie jednostki organizacyjne i umożliwienie załatwiania wszelkich spraw w godzinach korzystnych dla mieszkańców, interesantów.

Obradowała Rada Nadzorcza Siemianowickiej Spółdzielni Mieszkaniowej

Plany, nowe stawki

Docieplenia budynków nieobjętych długoletnim programem termomodernizacji zasobów SSM uchwalonym kilka dobrych lat temu były często poruszane przez mieszkańców tematem czy to na Osiedlowych Zebraniach Członków, czy też za pośrednictwem „MS”. Pytania te stawiali przede wszystkim zamieszkałi na osiedlach „Bańgów” i tzw. drugim etapie os. „Węzłowiec”. Domy te ileś lat temu, już na etapie konstruowania, a następnie realizacji były objęte innymi normami i mocniej wyizolowane termicznie, tzn. współczynnik przenikania ciepła był tam dużo, dużo niższy niż w podobnych obiektach, o starszych budynkach nie mówiąc.

Dwa plany:

„Bańgów”, „Węzłowiec”
– termomodernizacja

Teraz dla wszystkich tam zamieszkałych mamy dobrą wiadomość. Rada Nadzorcza na posiedzeniu odbytym 30 listopada zatwierdziła „Plan robót dociepleniowych - renowacja elewacji na lata 2013-2017” – dokument publikujemy w całości. Być może wielu się zachnie, czytając o tej perspektywie czasowej, ale... niedawno wchodziliśmy w XXI wiek, a tu jego pierwsza dekada już nam się kończy. Łączna kwota środków potrzebna do wykonania zadania to 10 milionów 945 tysięcy złotych w cenach bieżących.

i remonty w 2010r.

Kolejnym planem rozpatrywanym na posiedzeniu był „Plan rzeczowo-finansowy robót remontowo-konserwacyjnych w SSM na 2010 rok”.

W materiale zawarto zadania, jakie przewidziano do wykonania w roku przyszłym na wszystkich osiedlach SSM. My zamieszczamy go w dwóch częściach, w pierwszej z pracami, jakie zostaną wykonane w przyszłym roku, zapoznać się mogą mieszkańcy osiedli: „Centrum”, „Chemik”, im. J. Tuwima, „Michałkowice”, a w drugiej (w styczniowym wydaniu „MS”) zamieszkałi na osiedlach: „Bańgów”, „Młodych” i „Węzłowiec”.

Nim Rada przyjęła obydwie plany, przewodniczący Komisji Stałych: Gospodarki Zasobami Mieszkaniowymi – **Zbigniew Rogoż**, Rewizyjnej – **Wiesław Gola**, Organizacyjno-Samorządowej –

- ustaleniem stawek za lokale użytkowe w zasobach SSM.

Rada Nadzorcza
zapoznała się także:

- z informacją Zarządu o nieruchomościach i budynkach SSM posiadających nieuregulowany ostatecznie status prawny na listopad 2009r.

- podsumowaniem przekształceń mieszkań zgodnie z wymogami ustawy o spółdzielniach mieszkaniowych.

Stawki za lokale użytkowe od 1 stycznia 2010r.

Po kilku latach obowiązywania Rada Nadzorcza po przeanalizowaniu sytuacji finansowej Spółdzielni w ramach

UCHWAŁA NR 41/2009 z dnia 30 listopada 2009 r.

Rady Nadzorczej

Siemianowickiej Spółdzielni Mieszkaniowej

w sprawie: **uchwalenia planu robót**

dociepleniowych-renowacji elewacji na lata 2013-2017

Działając w oparciu o § 24 ust. 2 pkt 1 Statutu SSM Rada Nadzorcza Siemianowickiej Spółdzielni Mieszkaniowej

UCHWAŁA

Plan robót dociepleniowych - renowacja elewacji na lata 2013-2017 w brzmieniu przedstawionym w załączniku do niniejszej uchwały

RADA NADZORCZA

dowej – **Jerzy Kurzawa** przedstawił opinie komisji wypracowane na ich posiedzeniach poprzedzających obrady plenarne. Wszystkie opinie były pozytywne, a szefowie komisji z zadowoleniem odnosili się zarówno do zakresu prac remontowych, jak i podjęcia się przez Spółdzielnię kolejnego potężnego zadania termomodernizacyjnego, w efekcie którego ulegnie zmianie wygląd 77 tysięcy 790 metrów kwadratowych elewacji.

Ponadto, na przedostatnim w tym roku posiedzeniu Rada, zgodnie z porządkiem obrad, debatowała nad:

- przyjęciem Planów pracy organów samorządowych SSM na 2010 rok – plany przyjęto.

działalności GZM w zakresie gospodarki lokalami użytkowymi, Uchwałą nr 43/2009r. dokonała zmian obowiązujących stawek. Tym samym straciły moc uchwały podjęte w 2000 i 2001 roku oraz decyzja RN SSM z 15. 03. 2006r. Wprowadzenie nowych stawek uwzględnia również zmiany będące efektem znowelizowanej ustawy o spółdzielniach mieszkaniowych.

Podczas omawiania uchwały podkreślano, że stawki te różnicują poszczególne dziedziny działalności gospodarczej i umożliwią stworzenie warunków do uaktywnienia w danym lokalu usług użytecznych dla mieszkańców, acz czasem niskodochodowych. Będzie to swoisty instrument, dzięki któremu określo-

CENNE NAGRODY CZEKAJĄ

CENNE NAGRODY CZEKAJĄ

CENNE NAGRODY CZEKAJĄ

Wielki Konkurs 2009

Każdy upływający dzień zwiastuje nadejście nowego roku, do którego czas zleci niczym z bicza trzasknął. Ani się obejrzymy, jak witać będziemy nowy 2010 rok, a żegnać stary zamykający pierwszą dekadę XXI wieku.

Tym samym warto pomyśleć o kolejnym, **WIELKIM KONKURSIE SSM**, jaki Rada Nadzorcza i Zarząd Siemianowickiej Spółdzielni Mieszkaniowej adresu ją do wszystkich, którzy na koniec br. nie będą posiadać jakichkolwiek zaległości wobec Spółdzielni.

Podstawowym celem konkursu jest zmobilizowanie jak największej grupy mieszkańców do zapoznania się ze stanem swoich wpłat czynszowych i w przypadku stwierdzenia niedoboru – uregulowanie go do 21 grudnia br.

Zdajemy sobie sprawę, że wiele rodzin posiada poważne problemy finansowe. Przeprowadzane przez spółdzielcze gremia rozmowy z osobami zadłużonymi wskazują, że mieszkańcy nie płacą czynszów z różnych powodów. Jedni ledwo wiążą koniec z końcem, drudzy po prostu świadomie nie regulują swoich należności. Utrata pracy, brak dochodów, poważna choroba jednego z członków rodziny powodują, że ludzie przestają regulować swoje zobowiązania.

W tej sytuacji płynność finansowa Spółdzielni może ulec zachwianiu, w konsekwencji prowadzące do opóźnienia w regulowaniu należności wobec dostawców usług i mediów, a tym samym stanowiące realne zagrożenie prawidłowej eksploatacji, co przecież

ugodzi w nas samych. Dodatkowo, dostawcy mają pełne prawo naliczania karnych odsetek od niezapłaconych sum, zaś te mogą stać się nadobowiązkowymi zobowiązaniami do pokrycia przez Spółdzielnię, czyli w konsekwencji przez nas samych.

W WIELKIM KONKURSIE może uczestniczyć każdy Spółdzielca regularnie płacący czynsz, w tym należność za wodę.

Jak dowodzą minione lata, na wiele osób Konkurs działa mobilizująco, a koniec roku to właściwy moment na uporanie się z zaległościami tak, by w nowy rok wejść bez zaszłości i z szansą na uczestnictwo w losowaniu cennych nagród rzeczowych oraz zwolnienia z czynszu w części eksploatacja.

Zasady WIELKIEGO KONKURSU są niezienne od lat:

KAŻDY CZŁONEK SSM, KTÓRY NA KONIEC GRUDNIA 2009 ROKU NIE BĘDZIE POSIADAŁ ZALEGŁOŚCI CZYNSZOWYCH, UCZESTNICZY W LOSOWANIU NAGRÓD ORAZ ZWOLNIEŃ Z CZĘŚCI CZYNSZU.

Rozstrzygnięcie konkursu w połowie lutego 2010 roku.

DO WYLOSOWANIA 21 NAGRÓD!

Jeżeli nie jesteśmy pewni stanu swojego konta, to możemy je sprawdzić w Dziale Czynszów SSM i tam wyjaśnić wszelkie ewentualne wątpliwości.

NIE TRACMY CZASU – NAGRODY NIE POCZEKAJĄ!

NIE TRACMY CZASU – NAGRODY NIE POCZEKAJĄ!

Os. „Bańgów” Os. „Centrum” Os. „Chemik” Os. „Michałkowice” Os. „Młodych” Os. im. J. Tuwima Os. „Węzłowiec”

nie i potrzebne mieszkańcom rodzaje usług mogą liczyć na zrozumienie.

Rada Nadzorcza Siemianowickiej Spółdzielni Mieszkaniowej uchwaliła

nowe miesięczne opłaty eksploatacyjne netto

za użytkowanie lokali użytkowych przyznanych na zasadach:

I. Prawa odrębnej własności:

- opłaty eksploatacyjne liczone za 1 m³ powierzchni lokalu będą aktualizowane przez Zarząd w III kwartale roku, w którym następuje roczne zatwierdzenie wyniku faktycznych kosztów nieruchomości z roku poprzedniego.

II. Spółdzielczego własnościowego prawa do lokali:

- opłaty jak wyżej.

III. Najmu:

- stawka eksploatacyjna za 1 m² powierzchni najmu nie zawiera opłat dotyczących mediów: gazu, energii elektrycznej, wywozu nieczystości, zimnej wody, ciepłej wody użytkowej, centralnego ogrzewania itp.

1. Stawka dla lokali:

a) handlowych:

- 7,00 do 10,50 złotych.

b) usługowych (w ramach działalności dla ludności: fryzjer, szewc, kra-

wiec, zegarmistrz, naprawa sprzętu AGD i inne):

- 2,80 do 10,50 złotych.

c) produkcyjnych:

- 5,00 do 11,50 złotych.

d) solaria, gabinety odnowy biologicznej, salony kosmetyczne, rozrywkowe, gastronomiczne:

- 6,00 do 10,50 złotych.

e) usługi bankowe:

- 12,00 do 15,00 złotych.

2. Lokale świadczące usługi w zakresie zdrowia:

a) gabinety lekarskie:

- 6,00 zł do 11,50 złotych.

b) gabinety stomatologiczne:

- 8,50 do 11,50 złotych.

c) gabinety rehabilitacyjne:

- 7,00 do 9,00 złotych.

3. Pomieszczenia gospodarcze, w których nie jest prowadzona działalność gospodarcza (w piwnicach, półpiętra, itp.):

- 1,90 do 2,80 zł.

4. Wiaty garażowe:

- 1,90 do 4,00 złotych.

5. Pomieszczenia związane z obsługą infrastruktury technicznej (PEC, Zakłady Energetyczne, itp.):

- 4,50 do 5,00 złotych.

6. Pomieszczenia dla działalności niskodochoodowej (biblioteka, siedziby stowarzyszeń i innych działalności społeczno-kulturalnych):

- 2,10 do 6,60 złotych.

7. Działalność gospodarcza prowadzona w mieszkaniach – 200% opłaty eksploatacyjnej dla mieszkań.

8. Pomieszczenia biurowe:

- 7,00 do 10,50 zł.

9. Pomieszczenia magazynowe:

- 4,00 do 9,40 złotych.

IV. Opłaty za 1 m² powierzchni dzierżawy:

1. Teren zabudowany liczony według powierzchni zabudowy:

- 3,80 do 4,00 złotych.

ciąg dalszy na str. 6



Os. „Bańgów” Os. „Centrum” Os. „Chemik” Os. „Michałkowice” Os. „Młodych” Os. im. J. Tuwima Os. „Węzłowiec”

ciąg dalszy
ze str. 5

Plany, nowe stawki

2. Teren niezabudowany – bez udziałów w działce i za każdym razem względu na rodzaj prowadzonej działalności:

- 1,00 do 1,50 zł.

Rada Nadzorcza SSM upoważniła Zarząd do ustalania wysokości stawek w widelkach ustalonych przez RN w uchwale.

Jednocześnie przyjęto, że maksymalnie określone opłaty eksploatacyjne mogą ulec zmianie w przypadku organizowania przez Zarząd konkursu ofert lub przetargu.

Przekształcenia

i stan prawny gruntów

W dalszej części obrad RN SSM zapoznała się z informacjami o realizacji ustawy o spółdzielniach mieszkaniowych. Aktualnie w SSM pozostało kilka budynków o nieuregulowanym stanie prawnym gruntu. Są to:

- osiedle „Chemik”: **ul. Niepodległości 64A-C; 66A-I,**

- osiedle „Michałkowice”: **ul. Przyjaźni 8, 8A, 10, 10A, B, C,**

- osiedle „Centrum”: **ul. Piaskowa 8 i Kolejowa 2A, B.**

W pierwszym przypadku, ul. Niepodległości 64A-C; 66A-I, SSM nabyła przez zasiedzenie udział w współwłasności i aktem notarialnym przekazała Gminie swój udział wynoszący 15/720 części, na rzecz użytkownika wieczystego. 8. 10. 2009r. Zarząd SSM podjął uchwałę w sprawie możliwości wyodrębnienia lokali w nieruchomości obejmującej powyższy budynek. Jednak przed realizacją konieczne jest nabycie użytkownika wieczystego działek gminnych, stosowny wniosek złożono 13. 10. br. Przepuszczalnie nabycie tych nieruchomości nastąpi po 18 grudnia br.

W drugim, ul. Przyjaźni 8, 8A, 10, 10A, B, C, Spółdzielnia wielokrotnie proponowała właścicielce chęć nabycia

udziałów w działce i za każdym razem spotykała się z odmową. Właścicielka

UCHWAŁA NR 42/2009

z dnia 30 listopada 2009 r.

Rady Nadzorczej

Siemianowickiej Spółdzielni Mieszkaniowej

w sprawie: **uchwalenia Planu finansowo-rzeczowego**

robót remontowo-konserwacyjnych

Siemianowickiej Spółdzielni Mieszkaniowej na rok 2010

Działając w oparciu o § 24 ust. 2 pkt 1 Statutu SSM Rada Nadzorcza Siemianowickiej Spółdzielni Mieszkaniowej

UCHWAŁA

Plan finansowo-rzeczowy robót remontowo-konserwacyjnych Siemianowickiej Spółdzielni Mieszkaniowej na rok 2010 w brzmieniu przedstawionym w załączniku do niniejszej uchwały.

RADA NADZORCZA

złożyła do Sądu Rejonowego w Siemianowicach Śl., wniosek o nabycie udziału w nieruchomości. Po ujawnieniu prawa własności w księgach wieczystych zobowiązała się sprzedać powyższą nieruchomość na rzecz Spółdzielni. Z tą chwilą Zarząd przygotowuje projekt uchwały o możliwości wyodrębnienia lokali.

Z kolei w przypadku ul. Piaskowej radca prawny SSM, złożył wniosek do Sądu Rejonowego o zasiedzenie nieruchomości. Po ujawnieniu prawa własności w księgach wieczystych, przygotowany zostanie projekt uchwały o możliwości wyodrębnienia lokali. Natomiast kwestia ul. Kolejowej 2A, B zależy od PKP. Budynek posadowiony jest na gruncie częściowo będącym w zarządzie PKP, a właścicielem gruntu jest Skarb Państwa. W 2004 r., w związku z zakończeniem procesu uwłaszczeniowego, PKP S.A. zapewniło Spółdzielnię, że rozpocznie procedurę zmierzającą do zbycia nieruchomości. Ostatnim pismem z 3. 09. 2009 r. PKP informują, iż wstrzymano proces przygotowania nieruchomości do obrotu, w związku z odmową ujawnienia prawa użytkownika wieczystego w księgach wieczystych, PKP przekazały sprawę radcy prawnemu, a po jej rozwiązaniu SSM zostanie powiadomiona pisemnie.

W tej części przedstawiono również stan struktury prawnej mieszkańców – czytaj niżej.

Zestawienie mieszkań

na dzień 30. 10. 2009 r.

Spółdzielcze własnościowe

– 6224 (330 wniosków)

Osiedle:

- „Centrum” – 843 (35 wniosków),
- „Tuwima” – 927 (26 wniosków),
- „Chemik” – 1429 (142 wnioski),
- „Węzłowiec” – 846 (23 wnioski),
- „Młodych” – 1002 (26 wniosków),
- „Michałkowice” – 973 (68 wniosków),
- „Bańgów” – 204 (10 wniosków).

Spółdzielcze lokatorskie

– 1627 (467 wniosków)

Osiedle:

- „Centrum” – 190 (33 wnioski),
- „Tuwima” – 173 (41 wniosków),
- „Chemik” – 378 (265 wniosków),
- „Węzłowiec” – 360 (36 wniosków),
- „Młodych” – 146 (31 wniosków),
- „Michałkowice” – 157 (44 wnioski),
- „Bańgów” – 223 (17 wniosków).

Odrębna własność – 4361

Osiedle:

- „Centrum” – 486,
- „Tuwima” – 841,
- „Chemik” – 328,
- „Węzłowiec” – 838,
- „Młodych” – 753,
- „Michałkowice” – 655,
- „Bańgów” – 460.

Rada przyjęła obydwie informacje.

W trakcie posiedzenia **Wiesław Jaźwiec** poinformował Radę, że podczas XII Gali Budownictwa **Zbigniew Lekston**, prezes Zarządu, został uhonorowany Wielką Nagrodą z Laurem Prezydenta Śląskiej Izby Budownictwa dla Autoritetów Zawodowych Budownictwa i Gospodarki Śląskiej. Szef RN dodał, że w trakcie Gali odznaczeniami Ministra Infrastruktury „**Za Zasługi dla Budownictwa**” uhonorowano **Mariana Odczyka**, wiceprezesa Zarządu, **Marię Tadrę** – kierownika ADM os. „Młodych”, a złote odznaczenia „Zasłużony dla Gospodarki Komunalnej” otrzymali pełnomocnicy Zarządu: **Jolanta Gambka i Marian Gogol**. Członkowie RN złożyli gratulacje wyróżnionym i z zadowoleniem przyjęli tę wiadomość.

RN odbyła także rozmowy dyscyplinujące z dłużnikami.

Obrady prowadził **Wiesław Jaźwiec**, przewodniczący RN SSM.

pes



PLAN ROBÓT DOCIEPLENIOWYCH - RENOWACJA ELEWACJI NA LATA 2013 – 2017

Przedstawiony plan obejmuje wyłącznie budynki nieobjęte dotychczasowym programem termomodernizacji zasobów Siemianowickiej Spółdzielni Mieszkaniowej. Łączna kwota środków potrzebna do wykonania zadania to 10 milionów 945 tysięcy złotych w cenach aktualnych. Wartość nakładów niezbędnych do realizacji w poszczególnych latach prezentujemy na zakończeniu tabelki.

ROK 2013		
Adres budynku - ulica -	Powierzchnia docieplenia - m ² -	Uwagi
Osiedle „Węzłowiec”		
Władysława Jagiełły 27	3 720	Całość budynku
Władysława Jagiełły 29	3 750	Całość budynku
Władysława Jagiełły 31	3 750	Całość budynku
RAZEM	11 220	—
Osiedle „Bańgów”		
Władysława Reymonta 10-12	950	Całość budynku
Władysława Reymonta 14, 16, 18, 20, 22, 24	2 850	Całość budynku
Władysława Reymonta 26, 28, 30, 32, 34, 36	2 850	Całość budynku
Władysława Reymonta 38, 40, 42, 44, 46, 48	2 850	Całość budynku
Władysława Reymonta 50, 52, 54, 56 Karola Szymanowskiego 2	2 700	Całość budynku
RAZEM	12 200	—
OGÓLEM	23 420	—
ROK 2014		
Adres budynku - ulica -	Powierzchnia docieplenia - m ² -	Uwagi
Osiedle „Węzłowiec”		
Władysława Jagiełły 33	4 000	Całość budynku
Władysława Jagiełły 35	3 200	Całość budynku
Władysława Jagiełły 37	3 200	Całość budynku
RAZEM	10 400	—
Osiedle „Bańgów”		
Marii Skłodowskiej-Curie 7, 9, 11, 13, 15	2 700	Całość budynku
Karola Szymanowskiego 1, 3, 5, 7, 9	2 700	Całość budynku
Karola Szymanowskiego 4, 6, 8, 10, 12, 14	2 850	Całość budynku
Marii Skłodowskiej-Curie 25, 27, 31, 33	2 300	Całość budynku
RAZEM	10 550	—
OGÓLEM	20 950	—
ROK 2015		
Adres budynku - ulica -	Powierzchnia docieplenia - m ² -	Uwagi
Osiedle „Węzłowiec”		
Władysława Jagiełły 39	3 850	Całość budynku
Władysława Jagiełły 41	1 780	Całość budynku
RAZEM	5 630	—
Osiedle „Bańgów”		
Marii Skłodowskiej-Curie 35, 37, 39, 43, 45	2 700	Całość budynku
Marii Skłodowskiej-Curie 47, 49, 51, 53, 57, 59	2 850	Całość budynku
Marii Skłodowskiej-Curie 77, 79A, B, 83, 85	2 300	Całość budynku
Marii Skłodowskiej-Curie 87A, B, 89	1 430	Całość budynku
RAZEM	9 280	—
OGÓLEM	14 910	—

PLAN ROBÓT DOCIEPLENIOWYCH - RENOWACJA ELEWACJI NA LATA 2013 – 2017

ciąg dalszy
ze str. 7

ROK 2016

Adres budynku - ulica -	Powierzchnia docieplenia - m ² -	Uwagi
Osiedle „Węzłowiec”		
Jana Polaczka 2A, B	850	Całość budynku
Jana Polaczka 4A, B, C	500	Ściana wschodnia
Jana Polaczka 6A, B	800	Ściana wschodnia
Jana Polaczka 8A, B, C, D	1 500	Całość budynku
Grunwaldzka 3	2 680	Całość budynku
Władysława Jagiełły 2	1 780	Całość budynku
RAZEM	8 110	—
Osiedle „Bańgów”		
Marii Skłodowskiej-Curie 21, 23	950	Całość budynku
Marii Skłodowskiej-Curie 17-19	950	Całość budynku
Marii Skłodowskiej-Curie 61, 63, 65, 67	1 900	Całość budynku
Marii Skłodowskiej-Curie 69A, B, 71A, B, 73, 75	2 850	Całość budynku
RAZEM	6 650	—
OGÓŁEM	14 760	—
ROK 2017		
Adres budynku - ulica -	Powierzchnia docieplenia - m ² -	Uwagi
Osiedle „Węzłowiec”		
Walerego Wróblewskiego 26, 28, 30, 32	3 750	Całość budynku
RAZEM	3 750	—

Razem:
Planowany koszt w tys. zł

2013r. – 3 285,0
2014r. – 2 940,0
2015r. – 2 150,0
2016r. – 2 045,0
2017r. – 525,0

Osiedle „Bańgów”
Planowany koszt

w tys. zł
2013r. – 1 715,0
2014r. – 1 480,0
2015r. – 1 360,0
2016r. – 940,0

Osiedle „Węzłowiec”
Planowany koszt w tys. zł

2013r. – 1 570,0
2014r. – 1 460,0
2015r. – 790,0
2016r. – 1 105,0
2017r. – 525,0

Komunikat Zarządu Siemianowickiej Spółdzielni Mieszkaniowej

Od 4. 01. 2010r. zmiany godzin pracy w SSM

Zarząd SSM informuje wszystkich mieszkańców oraz firmy i osoby współpracujące ze Spółdzielnią, że od 4 stycznia 2010r. obowiązują nowe godziny pracy administracji osiedlowych i Zarządu Siemianowickiej Spółdzielni Mieszkaniowej.

Wszystkie ADM oraz komórki organizacyjne Spółdzielni przyjmować będą zainteresowanych w godzinach:

- poniedziałek: 7⁰⁰ – 17⁰⁰
- wtorek, środa, czwartek: 7⁰⁰ – 15⁰⁰
- piątek: 7⁰⁰ – 13⁰⁰.

Dodatkowo osiedlowe administracje czynne będą w każdą **sobotę od 8⁰⁰ do 12⁰⁰**

Pogotowie techniczne

Jednocześnie zmianie ulegają godziny funkcjonowania pogotowia technicznego.

Zgłoszenia o awariach przyjmowane są:

- poniedziałek: 7⁰⁰ – 22⁰⁰
- wtorek, środa, czwartek: 15⁰⁰ – 22⁰⁰
- piątek: 13⁰⁰ – 22⁰⁰.
- sobota: 12⁰⁰ – 22⁰⁰;
- niedziela: 8⁰⁰ – 22⁰⁰

Wprowadzenie zmian ma na celu poprawę jakości usług świadczonych przez wszystkie jednostki organizacyjne Siemianowickiej Spółdzielni Mieszkaniowej i umożliwienie załatwiania wszelkich spraw w godzinach korzystnych dla mieszkańców, interesantów.



**Wyjeżdżasz, choćby na kilka dni,
zakręcaj wodę i gaz, unikniesz kłopotów**

Zapewne zamieszkali w rejonie ulic Mieszka I, Zygmunta Starego, Władysława Łokietka i Jana Polaczka uważali robotników krzątających się w ostatnim czasie przy tych ulicach. Fachowcy wykonywali często bardzo drobne prace, poprawiając nawierzchnię ulic, krawężniki, studzienki deszczowe etc. Tajemnica tej wzmożonej aktywności remontowej jest łatwa do wyjaśnienia. Otóż, drogi te przygotowywane są do przekazania gminie. By zostały jednak przejęte, muszą być w jak najlepszym stanie. Wykonywane roboty, często bez mała kosmetyczne, są efektem uzgodnień między przedstawicielami przejmującego, tj. miasta – a przekazującego, czyli Spółdzielnią. Oddanie tych dróg miastu do eksploatacji jest efektem decyzji Walnego Zgromadzenia, bo skoro ulice te przestały pełnić rolę wyłącznie dróg osiedlowych i służą rzeszy in-

Przekazanie dróg

nych użytkowników, to czas, by zajęła się nimi gmina i jej służby.

- *Przejęcie dróg przez miasto* – mówi **Zbigniew Lekston**, prezes Zarządu SSM

– to efekt porozumienia i bardzo dobrej współpracy prezydenta **Jacka Guzega** i Zarządu SSM. Prezydent, co należy mocno podkreślić, osobiście zaangażował się w to działanie i należą mu się podziękowania. Sfinalizowanie przekazania dróg będzie miało swój pozytywny wymiar ekonomiczny, bo zmniejszone zostaną koszty SSM związane z koniecznością ich utrzymania w należytym stanie technicznym, co ma bezpośredni wpływ na wysokość czynszu w pozycji koszty eksploatacji.

Wyrażamy przekonanie, mówiono nam, że przekazanie gminie kolejnych dróg spotka się z równie przychylnym podejściem i zrozumieniem ze strony Prezydenta Miasta.

Ciepło „Michałkowice”. Skąd taki wzrost – cz. 3

Podwyżka ciepła i ciepłej wody szczególnie dotknęła mieszkańców Michałkowic.

Głos w tej sprawie, wysyłając pismo do URE Katowice, zabrał Zarząd Spółdzielni. Odpowiedź URE w pełnym brzmieniu zamieściliśmy, a wynika z niej, że właściwie wszystko jest OK. Zarząd SSM w połowie października wystosował także pismo do PEC Katowice, w którym zwrócił się z wnioskiem o podanie zamierzonych do wykonania przez to przedsiębiorstwo przedsięwzięć, mających na celu poprawę efektywności pracy kotłowni gazowej przy ul. Przyjaźni 8 przygotowującej c.w.u. Ponadto, prosił o podanie przynajmniej przybliżonego terminu wymiany sieci niskoparametrowej w rejonie budynku Kościelna-Przyjaźni.

PEC Katowice odpowiedział pismem z 20 listopada – oryginał publikujemy. Czytamy w nim: „Odpowiadając na Państwa pismo, informujemy, że w zakresie modernizacji kotłowni gazowej przy ul. Kościelnej w najbliższych latach tj. do 2012 roku nie zamierzamy podejmować inicjatyw modernizacyjnych tego obiektu. Również plany odnośnie wymian sieci nie przewidują żadnych prac na sieciach obecnie istniejących.

Informujemy również, że w procesie kalkulacji ceny

determinującą pozycją jest koszt zakupu opału.

Zapewniamy również Państwa, że nasze przedsiębiorstwo kieruje się w swym

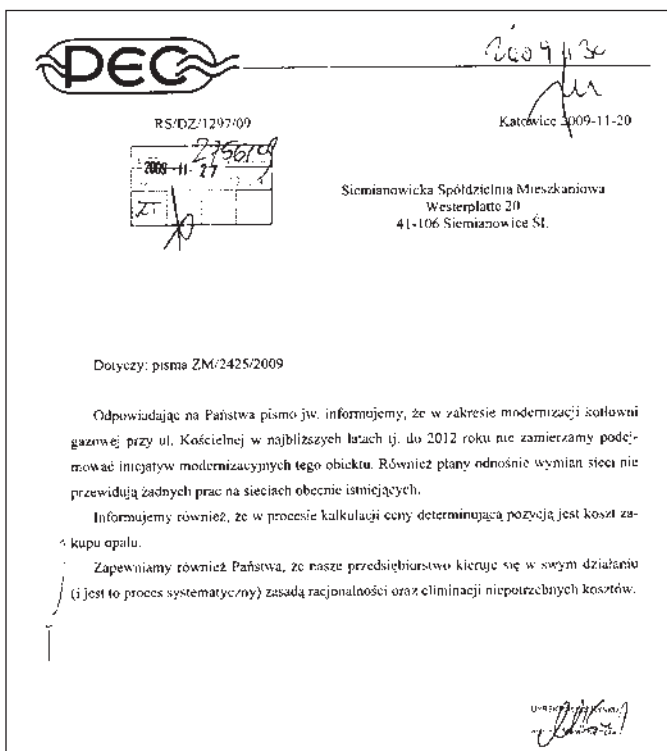
ze znacznym zróżnicowaniem cen dostarczanej energii cieplnej na terenie naszego miasta przekraczających 25%, proszę o rozważenie

2000 roku i został pozytywnie zaopiniowany przez Wojewodę i Urząd Marszałkowski. Natomiast dysproporcje cenowe wystąpiły od 2006 roku z chwilą rozpoczęcia naliczania przez Wasze Przedsiębiorstwo opłat za przesył energii, co uprzednio nie miało miejsca.

Dystrybucja oraz przesył energii powinien odbywać się zgodnie z art. 4 ust 2 ustawy Prawo Energetyczne. Świadczenie usług, o których mowa w cytowanym wyżej artykule nie może powodować niekorzystnej zmiany cen lub stawek opłat za dostarczaną energię zgodnie z art. 4f ust. 1.

Wobec powyższego uprzejmie proszę Pana Prezesa o podjęcie negocjacji z zainteresowanymi stronami w celu spowodowania likwidacji dysproporcji cenowych.”

Jaka będzie odpowiedź? Zobaczymy, bo póki co jeszcze nie nadeszła. Gdy tylko wpłynię, opublikujemy ją do Państwa wiadomości, a na razie nadal wstrzymujemy się z komentowaniem nadesłanych wyjaśnień. pes



działaniu (i jest to proces systematyczny) zasadą racjonalności oraz eliminacji niepotrzebnych kosztów.”

Niezależnie od Zarządu również RO Michałkowice wyraziła sprzeciw wobec tej podwyżki i pisała do PEC.

4 listopada z pismem do PEC zwrócił się Dariusz Bochenek, zastępca Prezydenta Miasta.

W dokumencie czytamy: „W związku z licznymi skargami mieszkańców i zarządców budynków związanych

możliwości uregulowania spraw własnościowych dotyczących ciepłociągów, które pozwolą na obniżenie stawek za zużytą energię ciepłą w budynkach położonych w północnej części dzielnicy Michałkowice.

Przypominam, że sposób organizacji zaopatrzenia w ciepło gminy Siemianowice Śląskie ujęty jest w założeniach zaopatrzenia gminy w ciepło, energię elektryczną i paliwa gazowe i nie uległ żadnej aktualizacji od



**PLAN
RZECZOWO-FINANSOWY ROBÓT REMONTOWO-KONSERWACYJNYCH
SIEMIANOWICKIEJ SPÓŁDZIELNI MIESZKANIOWEJ NA ROK 2010**

Osiedle „CHEMIK” na remonty ogółem: 1 091,70 tys. zł.

LOKALIZACJA ROBÓT	ZAKRES ROBÓT	ILOŚĆ	TERMIN WYKONANIA
ROBOTY DEKARSKIE			
Walerego Wróblewskiego 39-42	Remont pokrycia dachowego	1780 m ²	I kw.
Alfreda Zgrzebnioka 43		349 m ²	I kw.
Alfreda Zgrzebnioka 45-47		698 m ²	II kw.
ROBOTY OGÓLNOBUDOWLANE			
Alfreda Zgrzebnioka 25, 43, 45, 47	Estetyzacja wejść do klatek schod.	4 kl.	III kw.
Walerego Wróblewskiego 69, 71, 73		3 kl.	III kw.
Niepodległości 60, 57-59		13 kl.	I kw. i IV kw.
Walerego Wróblewskiego 45, 49, 57		3 kl.	III kw.
Alfreda Zgrzebnioka 27-29,31-33, 35-37,39- 41		8 kl.	III kw.
Walerego Wróblewskiego 39-41	Remont kominów spal.- went.	8 szt.	I kw.
Całe osiedle	Zwroty za wykładzinę PCV	250 m ²	Cały rok
ROBOTY MALARSKIE			
Alfreda Zgrzebnioka 43, 45, 47	Malowanie klatek schodowych	3 kl.	IV kw.
ROBOTY STOLARSKIE			
Całe osiedle	Zwrot za wymianę okien PCV	297 szt.	Cały rok
Walerego Wróblewskiego 45, 49, 57	Wymiana okien na klatkach schodowych	27 szt.	III kw.
ROBOTY ŚLUSARSKIE			
Walerego Wróblewskiego 43, 45, 57, 55a	Wymiana zamykanych tablic ogłoszeń	4 szt.	Cały rok
Niepodległości 64-66		12 szt.	Cały rok
Alfreda Zgrzebnioka 38-40		3 szt.	Cały rok
ROBOTY ELEKTRYCZNE			
Walerego Wróblewskiego 43, 45, 47, 49, 55, 55a	Pomiary instalacji odgromowej	6 kl.	I kw.
DŹWIGI – KONSERWACJA – REMONTY			
Walerego Wróblewskiego 69, 71, 73	Konserwacja dźwigów	9 szt.	I-IV kw.
ROBOTY INSTALACYJNE			
Wg harmonogramu	Wymiana wodomierzy	998 szt.	Cały rok
Walerego Wróblewskiego 38-40	Montaż zaworów podpionowych na instalacji c.o.	36 szt.	Cały rok
SPRAWDZANIE STANU TECHNICZNEGO			
Całe osiedle	Przeгляд przewodów kominowych, próby szczelności gazu	2137 mieszk.	Cały rok
ROBOTY INŻYNIERYJNE			
Niepodległości 60	Remont parkingu	600 m ²	II kw.
Walerego Wróblewskiego 55a	Remont chodnika	300 m ²	III kw.
Niepodległości 57-59	Rewitalizacja terenu boiska sportowego	wg projektu	II kw.
DOMOFONY – KONSERWACJA – REMONTY			
Całe osiedle	Konserwacja domofonów	2137 mieszk	Cały rok
Walerego Wróblewskiego 45, 49, 57	Wymiana kaset domofonowych	3 kl.	III kw.

Osiedle „CENTRUM” na remonty ogółem: 835,30 tys. zł.

LOKALIZACJA ROBÓT	ZAKRES ROBÓT	ILOŚĆ	TERMIN WYKONANIA
ROBOTY DEKARSKIE			
Ryszarda Gansińca 9	Remont kapitalny pokrycia dachowego	250 m ²	I kw.
Jana Pawła II 17, Kościuszki 10		250 m ²	II kw.
ROBOTY OGÓLNOBUDOWLANE			
Ryszarda Gansińca 10	Remont balkonów	20 szt.	II-III kw.
Ryszarda Gansińca 11		20 szt.	II-III kw.
Świerczewskiego 46-50	Remont balkonów (ściany zachodnie)	30 szt.	II-III kw.
Ryszarda Gansińca 9	Remont kominów	10 szt.	I kw.
Jana Pawła II 17		9 szt.	II kw.
Komuny Paryskiej 1	Kapitałny remont balkonów	50 szt.	II-III kw.
Ryszarda Gansińca 10	Estetyzacja wejścia do klatki oraz parterów	1 kl.	III kw.
Ryszarda Gansińca 11		1 kl.	III kw.
Komuny Paryskiej 13		2 kl.	III kw.
Jana Pawła II 17, Tadeusza Kościuszki 10		3 kl.	III kw.
Jana Pawła II 18		2 kl.	III kw.
ROBOTY MALARSKIE			
Jedności 1	Malowanie klatek schodowych	3 kl.	I kw.
Powstańców 54c		1 kl.	IV kw.
Ryszarda Gansińca 2		1 kl.	I kw.
ROBOTY STOLARSKIE			
Całe osiedle	Zwrot za wymianę okien PCV	150 szt.	I-IV kw.
Brzozowa 12	wymiana okien na klatce schodowej	5 szt.	III kw.
ROBOTY ELEKTRYCZNE			
Całe osiedle	Badanie skuteczności zerowania	1522 mieszk.	I-II kw.
DŹWIGI-REMONTY			
Całe osiedle	Konserwacja i remonty dźwigów	20 szt.	I-IV kw.
ROBOTY INSTALACYJNE			
Spokojna 1-3, Krucza 1-3	Wymiana wodomierzy	78 mieszkań	III kw.
C.O. REMONTY			
Powstańców 46a-54c	Wymiana zaworów podpionowych	112 kpl.	III kw.
SPRAWDZENIE STANU TECHNICZNEGO BUDYNKÓW			
Całe osiedle	Przegląd przewodów kominowych, próby szczelności gazu	1522 mieszk.	I-II kw.
ROBOTY INŻYNIERYJNE			
Spokojna 1-3	Remont chodnika	90 m ²	II-III kw.
Jana Pawła II 17, Kościuszki 10	Remont nawierzchni placu	90 m ²	II-III kw.
Ryszarda Gansińca 4-6	Remont parkingu	80 m ²	II-III kw.
Kolejowa 4-6		120 m ²	II-III kw.
Komuny Paryskiej 5		120 m ²	II-III kw.
Krucza 1-3		50 m ²	II-III kw.
Powstańców 46-54		Remont drogi i parkingów	150 m ²

ciąg dalszy ze str. 11

**PLAN
RZECZOWO-FINANSOWY ROBÓT REMONTOWO-KONSERWACYJNYCH
SIEMIANOWICKIEJ SPÓŁDZIELNI MIESZKANIOWEJ NA ROK 2010**

Osiedle „CENTRUM” – ciąg dalszy

LOKALIZACJA ROBÓT	ZAKRES ROBÓT	ILOŚĆ	TERMIN WYKONANIA
Komuny Paryskiej 13a,b	Remont parkingu	140 m ²	II-III kw.
DOMOFONY-REMONTY			
Ryszarda Gansińca 10, 11	Remont instalacji domofonowej oraz wymiana kasety	2 kl.	III-IV kw.
Jana Pawła II 18		2 kl.	III-IV kw.
Jana Pawła II 17, Kościuszki 10		3 kl.	III-IV kw.
Całe osiedle	Konserwacja i remonty instalacji domofonowej	74 kl.	III-IV kw.

Osiedle im. Juliana TUWIMA na remonty ogółem: 1 303,10 tys. zł.

LOKALIZACJA ROBÓT	ZAKRES ROBÓT	ILOŚĆ	TERMIN WYKONANIA
ROBOTY DEKARSKIE			
Wojciecha Korfantego 16A	Remont kapitalny pokrycia dachowego	120 m ²	II kw.
Wojciecha Korfantego 17B		120 m ²	III kw.
ROBOTY OGÓLNOBUDOWLANE			
ks. Jana Kapicy 5	Estetyzacja wejść do klatki	1 kl.	II kw.
Wojciecha Korfantego 1A, B, C	Zabudowa luksferami okien piwnicznych	27 szt.	II kw.
Hermana Wróbla 3A, B, 7A, B, C, D, 8A, B	Estetyzacja parterów	8 kl.	III kw.
Hermana Wróbla 3A, B, 7A, B, C, D, 8A, B	Estetyzacja wejść do klatki wraz z robotami towarzyszącymi	8 kl.	I/II/III kw.
Okrężna 8		1 kl.	I/II kw.
Okrężna 13		1 kl.	III/IV kw.
ROBOTY MALARSKIE			
Hermana Wróbla 3A, B	Malowanie klatek schodowych	2 kl.	I kw.
Hermana Wróbla 8A, B		2 kl.	IV kw.
Hermana Wróbla 7A, B, C, D		4 kl.	II kw.
Okrężna 13		1 kl.	III kw.
ROBOTY STOLARSKIE			
Wg protokołów	Zwrot za wymianę okien PCV	150 szt.	I-IV kw.
Okrężna 3	Wymiana okien w maszynowni dźwigu	2 szt.	IV kw.
Okrężna 8	Wymiana okien w naświetlach	11 szt.	I/II kw.
Okrężna 13		21 szt.	II/III kw.
Wojciecha Korfantego 1A, B, C	Wymiana okien w klatce schodowej i maszynowni dźwigu	57 szt.	IV kw.
Wojciecha Korfantego 4A i Hermana Wróbla 8	Wymiana okna w maszynowni dźwigu	2 szt.	IV kw.
DŹWIGI-KONSERWACJA			
Wróbla, Korfantego, Okrężna	Konserwacja dźwigów	59 szt.	I-IV kw.
Wojciecha Korfantego 1C	Odnowienie kabiny dźwigu	1 szt.	IV kw.
ROBOTY INSTALACYJNE			
Okrężna 1, 2, 3, 4, 5; Leśna 13, 15	Montaż zaworów podpionowych	84 szt.	I-IV kw.

Mniejszy podatek

Koniec roku i początek nowego to z reguły ruchy w wysokości stawek podatków lokalnych, a często i innych towarów, usług. W naszym mieście nowe stawki podatku od nieruchomości Rada Miasta przyjęła 26 listopada br. uchwałą nr 565/2009.

Odnosimy z satysfakcją, że Prezydent Miasta po zapoznaniu się z wnioskiem o obniżenie wysokości stawek uwzględnił argumenty klubu radnych Platformy Obywatelskiej oraz Stowarzyszenia „Nasz Dom” i przedłożył Radzie autopoprawkę do projektu uchwały. Zgodnie z nią Rada uchwaliła mniejsze wysokości podatku. Decyzja ta obniży obciążenia zamieszkałych z tego tytułu. Mimo to przyję-

ta przez RM uchwała zwiększa od nowego roku dotychczasowe należności podatkowe. W skali całej Spółdzielni wysokość odprowadzanego do kasy miasta podatku od nieruchomości wzrośnie o ok. 130 tysięcy złotych i SSM będzie łącznie odprowadzać do miasta podatek od nieruchomości w wymiarze 1 mln 826 tys. zł.

Podwyżka stawki wprowadzona po autopoprawce Prezydenta Miasta, mówiono nam w Zarządzie SSM, jest stosunkowo niewielka i Zarząd zapewnia, że nie spowoduje ona zmian w wysokości stawki czynszowej za mieszkanie.

pes

7,21 zł/osobę/m-c.

7,21 zł/osobę/m-c.

7,21 zł/osobę/m-c.

Wywóz śmieci droższy

Śmieci produkujemy coraz więcej, chociaż podobno daleko nam jeszcze do innych krajów. To zdanie nie może nikogo dziwić, bo często najdrobniejsza rzecz opakowana jest w potężne ilości plastiku, papieru. Do tego dochodzą inne przedmioty, które dość niefrasobliwie wyrzucamy do koszy.

Jakoś tak dziwnie się u nas utarło, że przedmiot dopóki jest w mieszkaniu, jest mój, a z chwilą, gdy go wyrzucamy, staje się czyjś i nie zastanawiamy się dalej, co się z nim dzieje. Ma być uprzątnięty i już. Tymczasem wyrzucenie czegoś do pojemnika, to dopiero początek problemu. Składowanie odpadów staje się coraz droższe, bo wymagania, jakim musi sprostać wysypisko są bardzo wyrubowane, a normy określające warunki jego użytkowania rygorystycznie przestrzegane. Teraz nie wystarczy znaleźć dziurę w ziemi i ją zasypywać bez odpowiedniego przygotowania podłoża, bo zmieniła się bezpowrotnie struktura nieczystości stałych i woda przesiąkająca przez rozkładające się śmieci wypłukuje z nich metale ciężkie i inne trucizny, jak np. środki chemiczne z lekarstw, których nota bene wyrzucać nie wolno.

Składowisko to tylko jeden z elementów kosztów, bo śmieci same tam nie zawędrują.

Do tego kosztu doliczyć trzeba wywóz, pojemniki i wszelkie inne składowe, dające w efekcie ostateczny koszt.

Niezależnie od konieczności pokrycia utylizacji śmie-

ci dolicza się do nich opłatę na rzecz środowiska, a ta rośnie. Oczywiście możemy

i Mieszkaniowej sp. z o.o. w Siemianowicach Śląskich proponuje 2,5% wzrostu ce-



się zżymać, że jest... ale winniśmy pamiętać, że środowisko naturalne musi pozostać dla potomnych. My jesteśmy tylko gośćmi. Czaszy korzystania ze środowiska na zasadzie:

po nas potop – minęły.

Wzrost górnej stawki opłaty za korzystanie ze środowiska dla odpadów komunalnych do kwoty 104,20 zł/t (o 4,2 zł/t w górę) obwieszczony został przez Ministra Ochrony Środowiska 18 sierpnia 2009 r. W związku z tym wzrosła opłata za przyjęcie 1 tony powyższych odpadów na wysypisku Landeco sp. z o.o. w Siemianowicach Śląskich.

Miejskie Przedsiębiorstwo Gospodarki Komunalnej

ny wywozu 1 m³ nieczystości stałych komunalnych, tj. do kwoty 53,91 zł/ m³+ VAT.

Opłata od 1 mieszkańca w 2010 roku będzie więc wynosiła 7,21 zł/m-c., tj. o 17 groszy więcej na osobę.

Cena ta obejmuje także:

- odbiór przedmiotów wielkogabarytowych (raz w tygodniu),
- zbiórkę surowców wtórnych, a także konserwację i naprawę pojemników do segregacji,
- odbiór i przekazywanie do utylizacji zużytego sprzętu elektrycznego i elektronicznego,
- odbiór zużytych lamp sodowych, rtęciowych, neonowych i energooszczędnych,
- odbiór baterii i akumulatorów małogabarytowych,

- eksploatację sortowni surowców wtórnych,
- wytaczanie pojemników przy ul. Okrężnej.

W 2009 roku opłata wynosiła 7,04 zł/osobę/m-c.

Wskaźnik nagromadzenia odpadów stałych pozostaje niezmienny, tj. 1,5 m³/osobę/rok.

Opłata dla lokali użytkowych będzie wynosiła **1,35 zł/m²/m-c + VAT**. Nie dotyczy ona jednak następujących lokali:

- z prawem własnościowym,
- z odrębną własnością,
- PEC-u, TRAFO, Zakładu Energetycznego,
- Telekomunikacji, Netii,
- dzierżaw, ogródków,
- parkingów,
- pomieszczeń gospodarczych, pomieszczeń garażowych.

W 2009 roku opłata wynosiła 1,32 zł/m²/m-c + VAT.

Wskaźnik nagromadzenia odpadów stałych z lokali użytkowych pozostaje na niezmiennym poziomie tj. 15 m³/50m²/rok.

Nowe stawki zostaną wprowadzone z dniem 1 stycznia 2010 roku.



ciąg dalszy ze str. 12

**PLAN
RZECZOWO-FINANSOWY ROBÓT REMONTOWO-KONSERWACYJNYCH
SIEMIANOWICKIEJ SPÓŁDZIELNI MIESZKANIOWEJ NA ROK 2010**

Osiedle im. Juliana TUWIMA – ciąg dalszy

LOKALIZACJA ROBÓT	ZAKRES ROBÓT	ILOŚĆ	TERMIN WYKONANIA
Całe osiedle wg zgłaszanych awarii	Wymiana pionów zimnej i ciepłej wody	Wg potrzeb	I-IV kw.
Wróbla, Korfantego, Okrężna	Wymiana wodomierzy	Wg harmonogramu	I-IV kw
SPRAWDZENIE STANU TECHNICZNEGO BUDYNKÓW			
Całe osiedle	Przegląd przewodów kominowych, próby szczelności gazu	1943 mieszk.	I-IV kw.
ROBOTY INŻYNIERYJNE			
Wojciecha Korfantego 10	Budowa nowego boiska sportowego	500 m ²	II kw.
Wojciecha Korfantego 10	Remont parkingu /po boisku/	150 m ²	II kw.
Wojciecha Korfantego 10	Remont chodnika wzdłuż budynku	120 m ²	II kw.
DOMOFONY			
Hermana Wróbla 5A ,B, 8A, B	Remont instalacji domofonowej wraz wymianą kaset	4 szt.	I kw.
Okrężna 8,13	Remont instalacji domofonowej	2 szt.	III kw.
Całe osiedle	Konserwacja instalacji domofonowej	71 kl.	I-IV kw.
WENTYLACJA			
Całe osiedle	Naprawy wg potrzeb	164 szt.	I-IV kw.

Osiedle „MICHAŁKOWICE” na remonty ogółem: 1 177,40 tys. zł.

LOKALIZACJA ROBÓT	ZAKRES ROBÓT	ILOŚĆ	TERMIN WYKONANIA
ROBOTY DEKARSKIE			
Marii Dąbrowskiej 1	Remont częściowy pokrycia dachowego i rynien	3 kl.	II-III kw
Walentego Fojkisa 3		3 kl.	II-III kw
Walentego Fojkisa 5		3 kl.	II-III kw
Leona Kruczkowskiego 4		2 kl.	II-III kw
Leona Kruczkowskiego 6		4 kl.	II-III kw
Leona Kruczkowskiego 8		4 kl.	II-III kw
Przyjaźni 24	Remont kapitalny pokrycia dachowego i rynien	3 kl.	II-III kw
ROBOTY OGÓLNOBUDOWLANE			
Przyjaźni 42	Remont balkonów	8 szt.	II-III kw
Przyjaźni 42A		12 szt.	II-III kw
Przyjaźni 42B		8 szt.	II-III kw
Przyjaźni 40		12 szt.	II-III kw
Przyjaźni 40A		12 szt.	II-III kw
Przyjaźni 40B		12 szt.	II-III kw
Przyjaźni 40C		12 szt.	II-III kw
Emilii Plater 21		Zamurowanie okien piwnicznych – luksfery	1 kl.
Emilii Plater 21	Estetyzacja wejść do klatki schodowej	2 kl.	II-III kw
Przyjaźni 38÷42		8 kl.	II-III kw
Stawowa 11, 11A		2 kl.	II-III kw
ROBOTY MALARSKIE			
Marii Dąbrowskiej 1	Malowanie klatki schodowej	3 kl.	I kw

ciąg dalszy na str. 16

Garaze zmiana opłat

Ta wiadomość zapewne nie ucieszy posiadających garaże, bo kto z nas jest zadowolony, gdy przyjdzie mu za coś płacić drożej niż dotychczas. Nie ma chyba takiej osoby. Ruchy cen były jednak zawsze i raz są częstsze, a innym razem...

Proponowana nowa stawka miesięcznej opłaty czynszowej za 1 m² powierzchni garaży, chociaż nie jest wysoka, to jednak jest, bo za garaż przyjdzie płacić o 35 groszy netto więcej za metr kwadratowy w przypadku garaży własnościowych i 27 groszy netto więcej w przypadku garaży wyodrębnionych. W przypadku tych ostatnich zaznaczmy, iż kwota nie obejmuje podatku i opłaty za wieczyste użytkowanie – patrz tabela.

Zanim jednak zaczniemy psioczyć i odsądzać wszystkich od czci i wiary, to poszperajmy w dokumentach, a stwierdzimy, że aktualnie obowiązująca opłata została wprowadzona 8 lat temu, bo 1 marca 2002 r. i przyjęta uchwałą nr 1/2002 Rady Nadzorczej SSM. Być może słaba to pociecha, ale w tym czasie ceny wszelkie, o czym wiemy, dokonując chociażby codzien-

lacyjnych rosty bez konsekwencji dla członków Spółdzielni.



Dla pełnej czytelności szczegółowo przedstawiamy pozycje, które zostaną wprowadzone lub ulegną zmianie od 1 stycznia 2010 r.

I tak:

Stawki podatku od nieruchomości ulegają corocznym zmianom zgod-

nie z tego tytułu obciążana jest corocznie przez Urząd Miasta w Siemianowicach Śląskich. Ponadto, Spółdzielnia jest zobowiązana do uiszczania opłaty z powyższego tytułu za cały rok przed końcem danego roku.

Wzrost o 755%

Wywóz nieczystości jest również kosztem niezależnym. Górną stawkę opłaty za korzystanie ze środowiska dla odpadów komunalnych określa Minister Ochrony Środowiska. Od 2002 roku stawka ta wzrosła o około 755%. Z tego tytułu, rosły systematycznie opłaty za przyjęcie 1 tony powyższych odpadów na wysypisku Landeco sp. z o.o. w Siemianowicach Śląskich.

Odpis na remonty służy zabezpieczeniu środków finansowych na rzecz wykonania, zgodnie z prawem budowlanym, prac remontowych w danej nieruchomości. Mimo, iż jest to koszt zależny od Spółdzielni, jego wprowadzenie w proponowanej wysokości jest konieczne i wynika z zakładanych celów remontowych.

Obowiązek utrzymania **mienia spółdzielni**, partycypowania **w kosztach administrowania SSM**, utrzymania **dróg dojazdowych**, porządkowania **nieruchomości**, utrzymania **oświetlenia zewnętrznego**, zgodnie z art. 4 ustawy o spółdzielniach mieszkaniowych z 15 grudnia 2000 r. (Dz.U. z 2003 r. Nr 119, poz. 1116 ze zm.), został nałożony na członków spółdzielni bez względu na rodzaj posiadanych przez nich lokali. Cena materiałów oraz robocizny wykorzystywanych do realizacji tych celów rosła na przestrzeni lat i stąd niezbędna stała się konieczność uaktualnienia tej pozycji.

Szczegółową kalkulację nowej opłaty z podziałem na garaże własnościowe i wyodrębnione przedstawiamy w tabeli **Nowe stawki za użytkowanie garaży**.

Wejście w życie nowej stawki planowane jest na 1 stycznia 2010 r.

Nowe stawki za użytkowanie garaży

Wyszczególnienie	Planowany koszt eksploatacji zł/1m ² /m-c	
	dla garaży własnościowych	dla garaży wyodrębnionych
Podatek od nieruchomości	0,60	—
Wieczyste użytkowanie	0,18	—
Wywóz nieczystości	0,23	0,23
Utrzymanie dróg dojazdowych, porządkowanie nieruchomości, oświetlenie zewnętrzne	0,17	0,17
Odpis na remonty	0,30	0,30
Partycypowanie w kosztach administrowania SSM	0,56	0,56
Utrzymanie mienia SSM	0,20	0,20
Ubezpieczenie majątkowe od pożaru i kłęsk żywiołowych	0,01	0,01
Opłata netto:	2,25	1,47
Poprzednia opłata netto:	1,90	1,20
Garaże przy ul. Władysława Jagiełły 15 - Węzłowiec		
Z dodatkowymi kosztami oświetlenia i stróżowania	3,75	2,97

nych zakupów, zmieniły się od kilku do kilkudziesięciu i więcej procent.

Konieczność podwyższenia opłaty czynszowej podyktowana jest wzrostem kosztów poszczególnych pozycji kalkulacyjnych. W związku z tym zakłada się wzrost opłaty za garaże własnościowe o 18,42% oraz za garaże wyodrębnione o 22,5%.

Na przestrzeni ostatnich lat koszty z tytułu poszczególnych pozycji kalku-

nie z uchwałami Rady Miasta Siemianowic Śląskich. Tym samym stanowią koszt niezależny od Spółdzielni. Zgodnie z uchwałą nr 565/2009 Rady Miasta Siemianowic Śląskich z 26 listopada 2009 r. wprowadzono nowe stawki tego podatku z mocą obowiązującą od 1.01.2010 roku.

Opłata za wieczyste użytkowanie gruntu na przestrzeni ostatnich lat również ulegała zmianom. Spółdziel-

ciąg dalszy ze str. 14

**PLAN
RZECZOWO-FINANSOWY ROBÓT REMONTOWO-KONSERWACYJNYCH
SIEMIANOWICKIEJ SPÓŁDZIELNI MIESZKANIOWEJ NA ROK 2010**

Osiedle „MICHAŁKOWICE” – ciąg dalszy

LOKALIZACJA ROBÓT	ZAKRES ROBÓT	ILOŚĆ	TERMIN WYKONANIA
ROBOTY STOLARSKIE			
Wyzwolenia 8	Wymiana okien w klatce schodowej	70 okien	II-III kw
gen. Władysława Sikorskiego 4		35 okien	II-III kw
Kościelna 36		35 okien	II-III kw
Całe osiedle	Zwrot za wymianę okien PCV	ok. 300 okien	Cały rok
ROBOTY ELEKTRYCZNE			
Przyjaźni 8÷52	Remont instalacji odgromowej	55 kl.	III-IV kw
DŹWIGI – KONSERWACJA			
Wyzwolenia 6, 8, 10	Konserwacja	7 szt.	I-IV kw.
Wyzwolenia 8, 10	Wymiana podzespołów	3 szt.	III-IV kw
ROBOTY INSTALACYJNE			
Wg harmonogramu	Wymiana wodomierzy		I-IV kwartał
C.O. – KONSERWACJA I REMONTY			
Wyzwolenia 6	Montaż zaworów podpiwnych sieci c.o.	24 szt.	III kw
SPRAWDZENIE STANU TECHNICZNEGO BUDYNKÓW			
Całe osiedle	Przegląd przewodów kominowych, próby szczelności gazu	1785 mieszkań	I-IV kw
ROBOTY INŻYNIERYJNE			
Leona Kruczkowskiego 4	Wykonanie parkingu	200 m ²	II-III kw
Wyzwolenia 6, 10		340 m ²	II-III kw
Leona Kruczkowskiego 6	Ukończenie parkingu	800 m ²	II-III kw
Kościelna 36 + Przyjaźni 22	Remont chodnika	350 m ²	II-III kw
Całe osiedle	Uzupełnienie ubytków w asfalcie po okresie zimowym	Wg potrzeb	II kw
Marii Dąbrowskiej 1	Remont schodów do klatek schodowych	30 m ²	II-III kw
Leona Kruczkowskiego 4, 6	Remont schodów do klatek schodowych + utw. pod śmiet.	30 m ²	II-III kw
Pocztowa 12	Ukształtowanie terenu wokół budynku	20 m ²	II-III kw
DOMOFONY KONSERWACJA			
Całe osiedle	Konserwacja instalacji domofonowej	125 kl.	I-IV kw
WENTYLACJA – KONSERWACJA			
Całe osiedle	Konserwacja wentylatorów	127 szt.	I-IV kw
Całe osiedle	Wymiana wentylatorów	Wg potrzeb	I-IV kw

Plan rzeczowo-finansowy robót remontowo-konserwacyjnych Siemianowickiej Spółdzielni Mieszkaniowej na rok 2010 dla osiedli: „Młodych”, „Węzłowiec” i „Bańgów” opublikujemy w styczniu 2010 r.

**Nie bądź obojętny - za likwidowanie dewastacji
TY też płacisz!!!**

Azniszczeń nie ubywa, o czym świadczy kolejne nasze zestawienie. Tym samym zbędnie ubywa pieniędzy, bo za coś naprawić trzeba.

Kuriozalny jest przykład budynku ul. Wojciecha Korfańskiego 2C. Tam uszkodzono szybę w drzwiach wejściowych, zniszczono skrzynkę na reklamy i... potrzaskano lustro w nowo wyremontowanej kabinie windy. Ciekawe, kiedy zamieszkali tam zaczęli interesować się, że należy remontować windę, bo płacimy! Podobnie sytuacja przedstawia się w przypadku chodników. Na naszej fotce prezentujemy ciężarówkę parkującą, a jakże... na trotuarze!!! Rozumiemy, że jak przeprowadzka to większe auto musi wjechać... ale czy koniecznie na chodnik? Toż kilka takich zdarzeń i kostka do wymiany lub

przynajmniej do poprawienia, bo będą góry i doliny. O tym, że parkowały tam ciężkie auta zapomnimy. Będziemy

Spokoju w święta



psioczyć na wykonawców, nadzór itd. Przed nami święta i Sylwester. Mamy nadzieję, że dni te upłyną spokojnie.

A na osiedlach zanotowano:

- „BAŃGÓW”
- ul. Władysława St. Reymonta 8 – napisy na murze śmietnika.
- „CENTRUM”
- ul. Komuny Paryskiej 3 – zniszczono nowe ogrodzenie.
- „CHEMIK”
- ul. Walerego Wróblewskiego 45 – dewastacja drzwi wejściowych.
- „MICHAŁKOWICE”
- ul. Obrońców Warszawy 9 – zde-

wastowano samozamykacz w drzwiach wejściowych;

- ul. Marii Dąbrowskiej 1C – skradziono instalację w piwnicy.

„MŁODYCH”

- ul. Niepodległości 22, 26, garaże przy Niepodległości, Walerego Wróblewskiego 8, pl. Skrzeka i Wójcika 5A, aleja Młodych 1, 2, Westerplatte 4, J. N. Stęślickiego 6, ZHP 6, 7, 9, 10, 11 – bohomazy na elewacjach;

- ul. Niepodległości 22 – wybito szybę w drzwiach wejściowych.

im. J. TUWIMA

- ul. Wojciecha Korfańskiego 1C – urwano klamkę w drzwiach;

- ul. H. Wróbla 1A, 2E, 3A, 3B, 9A – zniszczono skrzynki na reklamy.

„WĘŻŁOWIEC”

- ul. Władysława Jagiełły 15 – pojawiły się napisy na ścianach garaży;

- ul. Wł. Jagiełły 33C – wybito 2 szyby w drzwiach wejściowych;

- ul. Wł. Jagiełły 2C; 29C, D; 31B, D; 35 od A do D; 37A; 39C, D – zniszczono skrzynki na reklamy (koszt około 440 zł)

- ul. Wł. Jagiełły 35D – napisy przy wejściu do budynku;

- ul. Wł. Jagiełły 39E – wyrwano zamek z tablicy ogłoszeń;

- ul. Wł. Jagiełły 41B – zerwano skrzynkę na reklamy. pes

Akademia Joga JOGI

zaprasza na zajęcia JOGI
wtorki i czwartki, godz. 18.00 - 19.30

Siemianowice Śl.
Szkoła Podztawowa nr 13
ul. N. Barlickiego 2 (świątlica)
tel. 501 593 148

s-195/12-09

Tanie nowe i używane

Kubus
Raj dla dziecka

Prezenty od Św. Mikołaja zamawiaj u Kubusia

CHODZIKI HUŚTAWKI

FOTELIKI SAM. ZABAWKI ŁÓŻECZKA WÓZKI

Sklep Kubus
ul. Niepodległości 16
Siemianowice Śl.
tel. 508 156 740

s-194/12-09

AUTO-KOMIS 

WWW.MATI-CAR.OTOMOTO.PL

SKUP SAMOCHODÓW ZA GOTÓWKĘ

SPRZEDAŻ SAMOCHODÓW NOWYCH I UŻYWANYCH
LEASING
KREDYTY

FIRMA MATI-CAR
ul. Bytkowska 24
501 764 795, 508 205 646



s-189/1209

POŻYCZKA ŚWIĄTECZNA

Agencja SKOK Stępczyka
ul. Wróblewskiego 65
410106 Siemianowice Śląskie
Rynek Bytkowski obok Wieży Telewizyjnej
tel. 32 724 76 95

➤ NISKIE RABATY

➤ DŁUGI OKRES KREDYTOWANIA

➤ PIERWSZA RATA

DOPIERO W 2010 ROKU



s-187/12-09

WESÓLYCH ŚWIAT WESÓLYCH ŚWIAT

WESÓLYCH ŚWIAT WESÓLYCH ŚWIAT

WESÓLYCH ŚWIAT WESÓLYCH ŚWIAT

WESÓLYCH ŚWIAT WESÓLYCH ŚWIAT

WESÓLYCH ŚWIAT WESÓLYCH ŚWIAT

WESÓLYCH ŚWIAT

XII Wielka Gala Budownictwa, 20 listopada, Teatr Rozrywki, Chorzów

Wielka Nagroda Prezydenta...

Owację na stojąco blisko 300 osób, uczestników XII Gali Budownictwa w Chorzowie zgotowało prof. dr inż. Antoniemu Rosikonowi, emerytowanemu profesorowi Politechniki Śląskiej, w której w 1967 r. utworzył Katedrę Budowy Kolei. Pan profesor został wyróżniony przyznaniem po raz pierwszy Tytułem Honorowym wraz z Medalem „Osobowość Budownictwa Śląskiego” za zasługi dla budownictwa.

Laureat poprosił o głos i odplacił obecnym krótkim wykładem – bez kartki – w którym z ogromnym zaangażowaniem poruszył kilkanaście zagadnień, jakie go obecnie pasjonują, ze szczególnym uwzględnieniem fundamentowania, czyli podstawą każdej budowy i mechaniki gruntów na terenach pogórnich narażonych bezsprzecznie mocniej na osiadanie i szkody będące następstwem prowadzonej podziemnej

górnictwej. Książka ta, wraz z aneksem, będzie podstawą do aktualizacji wytycznych projektowania obiektów inżynierskich na terenach objętych szkodami górnictwem. Są one bardzo potrzebne (drugie zaktualizowane wydanie) dla BUDOWNICTWA ŚLĄSKIEGO.

Jako ciekawostkę podajmy, że w 1976 roku profesor został dyrektorem Instytutu Dróg i Mostów na Wydziale Budownictwa Politechniki Śląskiej ze stop-

uhonorowaniem ich zawodowej, innowacyjnej działalności w tym sektorze naszego życia, bez którego trudno sobie wyobrazić codzienność, bo jak mówi porzekadło budowniczych: *Bóg stworzył świat, a resztę zrobili budowlańcy.*

Galę otworzył **Tadeusz Wnuk**, prezydent Śląskiej Izby Budownictwa i po powitaniu obecnych stwierdził m.in.: *W trakcie obecnej Gali, tak jak na poprzednich, będzie miała miejsce prezentacja i promocja publiczna przedsięwzięcia budowlanych regionu za realizację unikalnych i wyróżnionych inwestycji. Także przedsiębiorstw, które uzyskały bardzo znaczącą pozycję rynkową i finansową w dotychczasowej*



Michał Czarski, marszałek województwa śląskiego, wręcza Zbigniewowi Lekstonowi, prezesowi Zarządu SSM – Wielką Nagrodę z Laurem Prezydenta Śląskiej Izby Budownictwa.

eksploatacji. Nie byłoby w tym nic nadzwyczajnego, gdyby nie drobiazg...

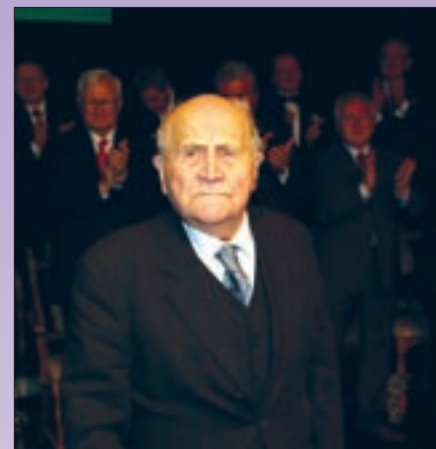
Antoni Rosikoń ma ukończone 102 lata.

W laudacji prof. **Jan Ślusarek**, Prorektor ds. Nauki i Współpracy z Przemysłem Politechniki Śląskiej stwierdził m.in.: *Nasz Laureat mimo zaawansowanego wieku (102 lata i 5 miesięcy) ciągle jeszcze pracuje naukowo. Aktualnie opracowuje aneks do książki „O obrotach podpór i przęsłach mostu” na terenie odkształconym przez wpływ eksploatacji*

niem profesora kontraktowego, mimo że Senat Politechniki Śląskiej wystąpił o nadanie mu tytułu profesora nadzwyczajnego. Zdaniem ówczesnego ministra nie można było mianować na profesora nadzwyczajnego osoby tuż przed emeryturą, co było sprzeczne z ustawą sejmową. Rok później Antoni Rosikoń odszedł z pracy etatowej na Politechnice Śląskiej jako doktor inżynier. Na tytuł profesora będący zwieńczeniem ogromnego dorobku pracy zawodowej, w tym zwłaszcza naukowej i dydaktycznej czekał do 2001 roku. Wtedy to Prezydent RP nadał mu tytuł profesora nauk technicznych – jest najstarszym nominowanym emerytowanym profesorem w kraju.

Gala Budownictwa

organizowana przez Śląską Izbę Budownictwa od lat cieszy się ogromnym prestiżem w środowisku budowlanym. Wręczane podczas Gali nagrody z jednej strony nobilitują firmy i osoby z budownictwem związane, a z drugiej są



Prof. dr inż. Antoni Rosikoń - zgotowano mu owację na stojąco.

działalności. Poczynając od roku ubiegłego, laureatami są również osoby indywidualne, które z tytułu swych osiągnięć zawodowych i publicznych w pełni zasłużyły na miano „Autorytetów” budownictwa i gospodarki śląskiej. Potwierdziły, że sukces gospodarczy nie jest bezimienny i zależy od osobistej kreatywności i przedsiębiorczości. Prezydium i Rada Śląskiej Izby Budownictwa, uznając za swoją powinność - nobilitowanie postaci szczególnie zasłużonych dla budownictwa, tworzących historię gospodarczą regionu, ustanowiło Tytuł Honorowy - Osobowość Budownictwa Śląskiego - wraz z Medalem, który po raz pierwszy będzie nadany na obecnej Gali Budownictwa. Nie będzie to akt jednorazowy...

Podczas Gali głos zabrali również **Zbigniew Janowski** - przewodniczący Związku Zawodowego „Budowlani”, **Michał Czarski** - marszałek województwa śląskiego, **Adam Matusiewicz** - wicewojewoda śląski. W swych wystąpieniach zauważyli, że budow-



nictwo jest swoistą lokomotywą gospodarki, czego nasze śląskie firmy są dowodem. Wszyscy panowie złożyli budowlańcom życzenia kolejnych sukcesów i realizacji coraz ciekawszych obiektów oraz dalszego skutecznego opierania się kryzysowi, który dzięki obecnym, jak podkreślono, nie dotknął nas tak bardzo.

Szczególnym uznaniem otaczana jest

Wielka Nagroda

Prezydenta Śląskiej Izby Budownictwa. Nagroda przyznawana jest przez specjalnie powołaną Kapitułę i wręczana jest w kilku kategoriach oraz dwóch stopniach z Laurem i bez. Siemianowicka Spółdzielnia Mieszkaniowa była już honorowana Wielką Nagrodą. Teraz doszła na-

odbyła się 20 listopada w Teatrze Rozrywki. Podczas uroczystości odznaczeniami Ministra Infrastruktury „Za Zasługi dla Budownictwa” uhonorowano **Ma-**

- dla Krajowych Samorządów Zawodowych – 1 wyróżnienie,
- dla Autorytetów Budownictwa w Polsce – otrzymały 2 osoby.



Marian Odczyk – wiceprezes SSM z lewej i Maria Tadra – kierownik ADM osiedla „Młodych”, zostali uhonorowani odznaczeniem Ministra Infrastruktury „Za Zasługi dla Budownictwa”. Aktu dekoracji dokonał Adam Matusiewicz – wicewojewoda śląski.

Medale, odznaczenia

W tym roku osób indywidualnie wyróżnionych medalami i odznaczeniami było ponad sto. Zaproszeni na galę otrzymywali: Medale „Za Długoletnią Służbę Prezydenta Rzeczypospolitej Polskiej” – złote i srebrne oraz

odznaczenia:

- Ministra Infrastruktury „Za Zasługi dla Budownictwa”,
- „Za Zasługi dla Województwa Śląskiego” zbiorowe i indywidualne złote i srebrne,
- Zasłużony dla Budownictwa – złote i brązowe,
- Zasłużony dla Gospodarki Komunalnej”



Jolanta Gambka – pełnomocnik Zarządu SSM i Marian Gogol – pełnomocnik Zarządu SSM z rąk Zbigniewa Janowskiego – przewodniczącego Związku Zawodowego „Budowlani” otrzymują złote odznaczenie „Zasłużony dla Gospodarki Komunalnej”.

stępna w kategorii: dla Autorytetów Zawodowych Budownictwa i Gospodarki Śląskiej. **Wielką Nagrodą z Laurem Prezydenta Śląskiej Izby Budownictwa dla Autorytetów Zawodowych Budownictwa i Gospodarki Śląskiej** otrzymał **Zbigniew Lekston**, prezes Zarządu SSM.

Zbigniew Lekston powiedział nam: *Wielka Nagroda Prezydenta Śląskiej Izby Budownictwa jest dla mnie wyrazem uznania Kapituły dla całej Siemianowickiej Spółdzielni Mieszkaniowej, jej wszystkich Członków oraz działaczy samorządowych działających ofiarnie w Radzie Nadzorczej i Radach Osiedli. Jest także nagrodą dla pracowników SSM na codzień realizujących wszelkie zadania związane z możliwie najlepszym funkcjonowaniem zasobów.*

Otrzymanie Wielkiej Nagrody nie było jedynym akcentem z udziałem SSM na chorzowskiej Galii Budownictwa, która

riana Odczyka – wiceprezesa Zarządu, **Marię Tadrę** – kierownika ADM os. „Młodych”, a złote odznaczenia „Zasłużony dla Gospodarki Komunalnej” otrzymali pełnomocnicy Zarządu: **Jolanta Gambka** i **Marian Gogol**. Członkowie RN złożyli gratulacje wyróżnionym i z zadowoleniem przyjęli wiadomość.

Ponadto, 5 firm otrzymało Wielką Nagrodę w kategorii: Przedsiębiorstw i Instytucji Naukowo-Edukacyjnych.

Natomiast Wielką Nagrodę z Laurem Prezydenta Śląskiej Izby Budownictwa honorowano w kategoriach:

- dla Organizacji Gospodarczych – otrzymały 4 firmy,
- dla Autorytetów Zawodowych Budownictwa i Gospodarki Śląskiej – otrzymało 12 osób,
- dla Autorytetów Samorządów Zawodowych i Gospodarczych Budownictwa i Gospodarki Śląskiej – otrzymały 4 osoby,

Niezależnie od wyróżnień przyznawanych przez Śląską Izbę Budownictwa i wszelkich odznaczeń w trakcie Galii wręczono także nagrody w konkursie „Bezpieczna Budowa 2009” organizowanym przez Okręgowy Inspektorat Pracy w Katowicach. Spośród 12 zgłoszonych firm nagrody otrzymały 4.

Galę zakończył występ artystów Teatru Rozrywki w Chorzowie.

Tekst i zdjęcia: Piotr Sowisto



Są ostoją tradycji

Mimo, że jesteśmy zapatrzeni w Zachód i bezkrytycznie przyjmujemy tamtejsze, obce nam kulturowo zwyczaje, jak Halloween czy walentynki, to Wigilia i Boże Narodzenie pozostają dla nas ostoją tradycji i polskości.

Najlepiej świadczą o tym zatłoczone brytyjskie lotniska, za kilka dni znów pełne Polaków, którzy choć świetnie odnajdują się w tamtej rzeczywistości – to nie wyobrażają sobie świąt gdzie indziej niż w Polsce. A i u nas, mimo że snobujemy się na sushi, małe, tortille i święta w egzotycznych krajach, to tak naprawdę nie wyobrażamy sobie Wigilii bez sianka pod obrusem, opłatka, którym dzielimy się z najbliższymi i karpia nieodmienne wystanego, tym razem w supermarketywnych kolejkach, bo tam będzie w superofercie.

Pomimo zauroczenia zachodnimi zwyczajami i modą Boże Narodzenie nadal jest podporą polskiej tradycji i wartości z nią związanych. Zagraniczne zwyczaje świąteczne nie wpływają tak silnie na nasze obyczaje i wigilijne menu. Polacy chcą spędzać święta po polsku. Tak jak bohaterowie polskich seriali, które z jednej strony są odzwierciedleniem zwyczajów większości Polaków, a z drugiej – tworzą wzorce kulturowe kształtujące zachowania dużej części społeczeństwa.

Podobnie jak my, święta w Europie obchodzą tylko Portugalczycy. I dla nich, i dla Polaków zachowały one religijny charakter, ale tam na wigilijnym stole zamiast 12 tradycyjnych potraw, stawia się 12 deserów. Z kolei w Wielkiej Brytanii i Francji święta są traktowane podobnie do sylwestra, głównie jako wydarzenie rozrywkowe - okazja

do spotkania się z znajomymi w pubie, wypicia piwa i potańczenia. Jednak, mimo różnic, w całej Europie istnieje

*Jest w moim Kraju zwyczaj,
że w dzień wigilijny,
Przy wejściu pierwszej gwiazdy
wieczornej na niebie,
Ludzie gniazda wspólnego
łamią chleb biblijny,
Najtkliwsze przekazując
uczucia w tym chlebie.*

C. K. Norwid



ją wspólne elementy tradycji, jak: rozświetlona choinka, udekorowany stół, spotkanie z rodziną, choć to ostatnie ma mniej uroczysty i emocjonalny charakter niż w Polsce.

Niemniej i my jesteśmy świadkami kulturowych zmian w świątecznej tradycji. Zwyczaj wysyłania życzeń za pomocą specjalnych kartek świątecznych znany w Polsce od ponad stu lat, powoli ulega przeobrażeniu. Coraz większym hitem są życzenia wysyłane sms-em bądź e-mailem. Obecnie dzięki nowym cudom techniki i oferowanym przez portale internetowe oraz sieci komórkowe opcjom, wystarczy nacisnąć

jeden klawisz, aby piękna wirtualna kartka wraz ze specjalnie skomponowanym tekstem dotarła w kilka sekund do odbiorcy. Te nowe rozwiązania to niewątpliwie błogosławieństwo dla leniwych. Zamiast czasochłonnego wyboru kartki na pocztę oraz wymyślenia naprędce życzeń, wystarczy wybrać proponowane na świątecznej stronie internetowej zdjęcie np. Mikołaja lub bombek, następnie dobrą umieszczony obok rymowany wierszyk i „hurtem” wysłać do wszystkich znajomych. Posiadaczom komórki z MMS-ami oferowany jest jeszcze jeden nowoczesny wariant – możliwość zrobienia zdjęcia np. własnej choinki i wysłania fotki przyjaciół. Z drugiej strony jednak psychologowie ostrzegają, że mechaniczne komponowanie kartki traci swą emocjonalną wartość i przestają być oznaką pamięci.

Aby zachęcić do tradycyjnego wysyłania kartek, poczty w innych europejskich krajach postanowiły rozdawać świąteczne naklejki, dzięki którym pocztówka zacznie pachnieć jednym z oferowanych zapachów: choinki, cynamonu, pierników, świecy, pieczonego jabłka lub pomarańczy.

Jeszcze mniej podatna na cywilizacyjne wpływy wydaje się być nasza wiara w wróżby i przestrogi. Powstały one dawno temu, ale nadal wielu z nas w nie wierzy w niezaprzeczalny sposób. Przypomnijmy więc tylko niektóre z nich.

Jak w Wigilię,

tak przez cały rok, czyli...

- Obudź się jak najwcześniej, abyś nie przespał całego roku.
- Uśmiechaj się od rana, a wtedy cały nadchodzący rok będzie radosny.
- Nie kłóć się z najbliższymi, bo inaczej nie opędzisz się od konfliktów.
- Do Wigilii pozabądź się wszystkich długów, inaczej będą się one za Tobą ciągnęły.
- Próbuj wszystkich potraw z wigilijnego stołu, bo inaczej ominie Cię



Święta Bożego Narodzenia to oprócz przeżyć duchowych potężna ilość różnorodnych potraw przygotowywanych wyłącznie z tej okazji i mających swój jedyny, niepowtarzalny smak. W naszej kuchni zamieściliśmy dwa przepisy tu dodajemy kilka innych.

Ze staropolskiej kuchni zaczerpnęliśmy: wigilijną zupę migdałową, karpia w szarym sosie, ze śląskiej: siemieniokę, bez której w wielu domach nie ma prawdziwej wigilijnej wieczerzy i makówki, a z kresowej kutię.

Nielubiącym karpia proponujemy śledzie. **Smacznego.**

ZUPA MIGDAŁOWA – 15 dag migdałów oparzonych wrzątkiem i obranych ze skórek, dokładnie wysuszonych i następnie zmielonych zalewamy 1l/2l wrzącego mleka, gotujemy na małym ogniu przez 15 minut. Do wazy wkładamy, po łyżce na osobę, na sytko wypieczony ryż i zalewamy gorącym mlekiem migdałowym. Przed podaniem można zaprawić surowym żółtkiem oraz posłodzić do smaku.

SIEMIENIOTKA – 30 dag konopi utłuc na drobne krupki, gotować w 2 litrach wody, aż zrobi się kleik. Z łyżki: masła i mąki zrobić ciemną zasmażkę, dodać do zupy, przyprawić solą i pieprzem. Podawać z kaszą lub jako samodzielne danie.

Na słodko – 25 dag konopi utłuc jw., gotować w 1 l wody do rozklejenia. Zagotować 1 l mleka, dodać soli i 2 łyżki cukru, połączyć z kleikiem. Z 2 słodkich bułek zrobić małe grzanki. Na talerzach ułożyć grzanki i zalać zupą.

KARP PO POLSKU W SZARYM SOSIE – karpia około 1 kg zabijamy i skryźnie zbieramy krew do filiżanki, do której wcisnęliśmy sok z 1/2 cytryny. Rybę kroimy w dzwonka, solimy i odstawiamy na 20 minut do chłodnego miejsca. Wkładamy do płaskiego rondla i zalewamy wywarem (1/2l) ze średniego, pokrajanego w paseczki, selera, dużej cebuli, kieliszka czerwonego wina, kawałeczka skórki cytrynowej, kilku ziaren pieprzu, 1/3 łyżeczki zmielonego imbiru i soku z 1/2 cytryny. Ugotowaną rybę przekładamy na półmisek i utrzymujemy w ciepłe. Wywar przecieramy przez gęste sitko, dodajemy krew z karpia, szklankę ciemnego piwa, 2-3 kostki cukru, łyżkę powideł ze śliwek, 5 dag ususzonego i utartego piernika, 5 dag obranych i posiekanych migdałów, 5 dag rodzynek oraz czubatą łyżkę masła. Sos gotujemy na małym ogniu i gorącym polewamy rybę.

KUTIA – Dwie równe ilości pszenicy i maku, względnie odrobinę więcej pszenicy (przykładowo po pół kilograma) gotujemy oddzielnie. Pszenicę na małym ogniu przez 3-4 godziny, a mak tak długo, aż będzie można go rozcierać palcami. Po ugotowaniu mak dodatkowo mielimy w maszynce do warzyw lub innym młynku (Możemy ułatwić sobie pracę, kupując gotowy przemielony mak, który tylko gotujemy). Obydwa składniki odcedzamy i schładzamy, a następnie mieszamy ze sobą, dodając płynnego słodku bądź miodu (odrobina ciepłej wody pomaga upłynnić miód) rozpuszczonego w wodzie (10-20 dag według przykładowych stosunków ilościowych) oraz 30-50 dag bakalii do wyboru: orzechów, rodzynek, migdałów, kawałków pomarańczy, suszonych śliwek i innych.

ŚLEDZIE W ZALEWIE MIODOWEJ – 8 filetów śledziowych, 2 łyżki octu, 2 cebule, 1 łyżka miodu, 1/2 szklanki oleju, listek lauowy, 2 ziarenka ziela angielskiego, 1/2 l wody. Śledzie moczyć minimum 1 godzinę. Odsączyć, pokroić na niewielkie kawałki. Do wrzącej wody wrzucić listek, ziele, miód, posiekane cebule. Gotować 3-5 minut. Dodać ocet, zagotować. Dolać olej, zalewę ostudzić. Śledzie zalać zimną zalewą, odstawić na minimum 3 godziny do lodówki.

MAKÓWKI – 1,5l mleka, 5 dużych łyżek cukru, 300g maku (zmielonego na sucho), 2 – 3 pszenne bułki, orzechy laskowe i włoskie oraz rodzyнки (dużo) według upodobania, wiórki kokosowe. Rodzyнки wymoczyć mocno lub lepiej pogotować, by ładnie napęczniały. Zagotować mleko i dodać cukier oraz dobrze zmielony mak. Całość powtórnie zagotować, ciągle mieszając, by mak się nie przypalił – uwaga masa będzie gęstnieć – i wsypać rodzyнки oraz drobno pokrojone orzechy laskowe z włoskimi. Bułeczki pokroić na plastry. Układać warstwami w szklanej misce naprzemian warstwa maku – kawałki bułki (polewamy bułki chochlą i nie żałujemy maku). Zakończyć „przekładaniec” warstwą maku. Makówkę pozostawiamy do wystygnięcia. Jeśli makówki okażą się zbyt suche np. bułka była zbyt czerstwa, można je delikatnie zmoczyć ciepłym mlekiem. Wierzchnią warstwę maku posypujemy wiórkami kokosowymi i dekorujemy rodzyнками, orzechami laskowymi i włoskimi.

w nowym roku tyle przyjemności, ile potraw opuścicieś.

- Uważaj, by niczego nie potłuc ani nie zniszczyć – bo to wróży nieszczęście.

- Jeśli w czasie wieczerzy gospodyni przeliczy się, wykładając sztućce na stół, ktoś przybędzie do domu, urodzi się dziecko albo ktoś z obecnych zmieni stan cywilny.

- Z siana umieszczonego pod obrusem wyciągnij pojedyncze źdźbło. Zielone oznacza zdrowie i dobrobyt, a osobom wolnym przepowiada zaręczyny lub ślub. Żdźbło pożółkłe oznacza miłosny niefort, natomiast krótkie lub złamane – kiepskie zdrowie i kłopoty.

Mimo wszystko przygotowanie tradycyjnego, odświętnego stołu i udekorowanie domu jest ważne dla wszystkich nacji obchodzących święta, bo to właśnie, obok religijnych uroczystości, najbardziej podkreśla ich niezwykłość. Pozwala to nam oderwać się od codzienności. Jednak to oderwanie od rzeczywistości staje się coraz droższe. Według przeprowadzonych różnych sondaży każdy z nas wyda na same prezenty blisko 300 złotych. Całość naszych świątecznych wydatków szacuje się w tym roku na ponad 20 mld złotych. By im podobać, coraz chętniej się zadłużamy. Wysokość zaciąganych przez nas kredytów na ten cel wzrosła w ubiegłym roku o jedną trzecią. Wziął go co dziesiąty Polak. Jednak jak się tu oprzeć magii kolorowych światełek i niepowtarzalnemu głosowi Franka Sinatry śpiewającego kolędy i nastrojowe piosenki o padającym śniegu?

Życząc wszystkim dobrych głosów do śpiewania kolęd, życzymy też smacznego i przypominamy śliczny wiersz **Cypriana Kamila Norwida** oddający wspaniale jakże piękny zwyczaj rozpoczynający każdą wigilijną wieczerzę.

A gdyby tak śniegu zabrakło, to... nacieszmy oczy zimą na obrazku.

migsp



Pamiętaj o dodatku mieszkaniowym

Szczegółowe informacje o kryteriach otrzymania dodatku uzyskasz w Referacie Dodatków Mieszkaniowych

Urzędu Miasta Siemianowice Śląskie ul. Michałkowicka 105

ZAPOZNAJ SIĘ Z TERMINEM

ZACHOWAJ HARMONOGRAM

ZAPOZNAJ SIĘ Z TERMINEM

Czas na odczyty podzielników

Z dużym wyprzedzeniem sięgającym kilku miesięcy z myślą o tych, co planują jakieś wyjazdy, przedstawiamy harmonogram odczytów podzielników kosztów ogrzewania.

PRZY OKAZJI ZAWIADAMIAMY, ŻE ODCZYTY WYKONYWANE BĘDĄ TYLKO W GODZINACH POPOŁUDNIOWYCH, POCZĄTEK OK. 16⁰⁰, A W SOBOTY OD 10⁰⁰.

Szczegółowe informacje, w późniejszym czasie, znajdziecie Państwo na ogłoszeniach w gablotkach i na drzwiach wejściowych do budynku. Jednak już teraz warto zaznajomić się z terminami i skonfrontować je z własnymi zamierzeniami i planami.

Przypominamy, że zgodnie z obowiązującym regulaminem rozliczeń centralnego ogrzewania przewidziano tylko:

JEDEN TERMIN ODCZYTU PODSTAWOWY ORAZ JEDEN DODATKOWY.

Po tym czasie nie będą organizowane żadne inne terminy dla osób, które nie udostępniły mieszkań w obydwu wyznaczonych datach. Również reklamacje dotyczące rozliczenia ryczałtowego z powodu nieobecności lokatora nie będą uwzględniane. **Biuro Rozliczeń EC**

Termin	Budynek, adres
17. 12.	Hermana Wróbla 1a, b; 3a, b; 5a, b
18. 12.	Hermana Wróbla 2A, B, C, D, E; H. Wróbla 7A, B
19. 12.	Hermana Wróbla 4A, B; H. Wróbla 7C, D
21. 12.	Hermana Wróbla 6A, B; 8A, B; ks. Jana Kapicy 5
22. 12.	Hermana Wróbla 6C, D; H. Wróbla 9A, B, C
18. 01. 2010 r.	Pocztowa 9, 10; pl. Skrzeka i Wójcika 5A, B; Marii Skłodowskiej-Curie 61, 63, 65, 67, 69A, B
19. 01.	Pocztowa 11, 12, 13; pl. Skrzeka i Wójcika 6A, B; M. Skłodowskiej-Curie 71A, 71B, 73, 75, 77, 79A
20. 01.	Pocztowa 14; pl. Skrzeka i Wójcika 7A, B; Marii Skłodowskiej-Curie 79, 83, 85, 87A, B, 89
21. 01.	Pocztowa 15; Piaskowa 8; Brzozowa 12; Walerego Wróblewskiego 6, 8
22. 01.	Kościelna 12, 12A; Pocztowa 1, 1A; Krucza 1, 1A, 2, 2A, 3; Niepodległości 30, 32
23. 01.	gen. Władysława Sikorskiego 2A, B, C; W. Sikorskiego 4F, 4G; Niepodległości 26, 28

25. 01.	gen. Władysława Sikorskiego 4A, B, C, D, E; Jana Pawła II 21, 22; Konstantego Damrota 1B; Walerego Wróblewskiego 2, 4
26. 01.	Władysława Łokietka 18, 20, 22, 24; Tadeusza Kościuszki 3, 3A, 10; Niepodległości 22, 24
27. 01.	Jedności 1A, B, C; Hutnicza 3, 3A
28. 01.	Hutnicza 3B, 4, 5
29. 01.	Jana Pawła II 17, 18A, B
1. 03.	Władysława Jagiełły 25A, B Walerego Wróblewskiego 43, 45 Kolejowa 1; 2; 3A, B
2. 03.	Władysława Jagiełły 25C, D; Walerego Wróblewskiego 47, 49 Kolejowa 3C; 4; 5; 6
3. 03.	Władysława Jagiełły 27C, D Niepodległości 60A, B, C Jana Polaczka 2; 4
4. 03.	Władysława Jagiełły 27A, B Niepodległości 60D, E, F Jana Polaczka 6; 8
5. 03.	Władysława Jagiełły 29



Kowalski pyta Jasia:

- Dlaczego chcesz, aby św. Mikołaj przyniósł ci dwa komplety kolejki elektrycznej?

- Bo ja też chcę się bawić, kiedy tatuś jest w domu.



Przed świętami Bożego Narodzenia Kowalski puka do drzwi sąsiadki i pyta:

- Mogłabyś mi pożyczyć soli?

- Nie.

- A cukru?

- Nie.

- A może chociaż mąki?

- Nie.

- A czy w ogóle jest coś, czego mogłabyś mi pożyczyć?

- Tak. Mogę ci pożyczyć Wesołych Świąt!



Jasio mówi do mamy:

- Mamusiu, chciałbym ci coś ofiarować pod choinkę.

- Nie trzeba syneczku. Jeśli chcesz mi sprawić przyjemność, to popraw swoją jedynkę z matematyki.

- Za późno mamusiu. Już ci kupiłem perfumy!



Biznesmen przed świętami Bożego Narodzenia mówi do żony:

- Kochanie, co mam ci kupić na gwiazdkę?

- Może być jakiś drobiazg. Najlepiej jakieś małe BMW do jazdy po mieście!



BIO DENT Przychodnia Specjalistyczna

Bezpłatna PROTETYKA - Kontrakt z NFZ

- Stomatologia dzieci i dorosłych; - Poradnia Ginekologiczna - USG.
- Poradnia Endokrynologiczna; - Poradnia Chirurgii Ogólnej.

Biodent: Bytków, ul. Wróblewskiego 67, tel. 32-764-76-76, 32-229-01-40.

Biodent: ul. Olimpijska 2, tel. 32-765-90-80 (była przychodnia KWK „Siemianowice”)

s-715/11-09

PRACOWNIA PROTETYCZNA

ul. Wróblewskiego 67
tel. 662 289 338

- naprawy ekspresowe
- protezy zębowe
- szyny wybielające, relaksacyjne
- korony, mosty

s-162/3-09

NZOZ „REHAVIT”

Siemianowice Śl., Michałkowice, ul. Kościelna 5

www.rehavit.pl

Poradnia Logopedyczna

w ramach kontraktu z NFZ

SPECJALISTA LOGOPEDA
mgr **Angelika Skrzypek**

Rejestracja telefoniczna: poniedziałek - piątek w godz. 8.00 - 19.00
tel. 032-608-76-25

s-108/2-09

Prywatny Gabinet Stomatologiczny

lek. stom. Katarzyna Sury, lek. stom. Tomasz Sury - tel. 32-228-56-09

„PIĘKNE ZĘBY W GODZINĘ”

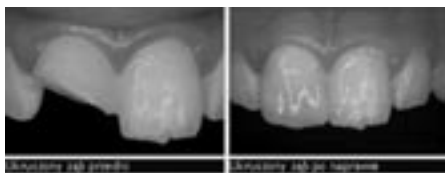
STOMATOLOGIA ESTETYCZNA to młoda dziedzina stomatologii zajmująca się poprawą wyglądu zębów, a jej rozwój pozwala obecnie skorygować każdą niedoskonałość.

Jeżeli cierpisz z powodu nieestetycznych szpar między przednimi zębami, przebarwień zębów, nieładnego i nierównego ich ustawienia lub widocznych nie pasujących kolorem wypełnień - możesz wykorzystać najnowocześniejszą metodę ich wypełnienia za pomocą licówek kompozytowych. Są to nakładki (tipsy kompozytowe) wykonane z materiałów kompozytowych, czyli plomb. Do ich wykonania używa się 3. - 4. kolorów uzyskując tym samym efekt kameleona, czyli idealnego dobrania koloru. Licówki kompozytowe pozwalają skorygować kształt, zmienić kolor i odmłodzić zęby z popękaniem i przebarwionym szkliwem. Jest to korekta trwająca jedynie godzinę, tańsza od pozostałych metod protetycznych, a dająca trwałe, zadawalające wyniki przy minimalnym, bezbolesnym szlifowaniu zębów. Metoda stosowana jest bardzo chętnie przez pacjentów ponieważ w trakcie zabiegu pacjent ma wpływ na kształt i kolor swoich zębów. Wszyscy pacjenci są zadowoleni, chętnie wracają do gabinetu i polecają ten zabieg innym. W naszym gabinecie wykonujemy licówki już od około 8. lat. Lekarz stomatolog - Katarzyna Sury, wykonująca kosmetyczne licówki, swoje umiejętności doskonaliła na wielu kursach i szkoleniach zagranicznych. Lek. stom. Katarzyna Susy

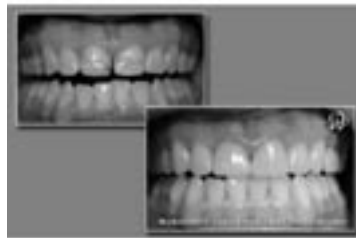


s-649/12-09

PROTETYKA, CHIRURGIA, STOMATOLOGIA ESTETYCZNA, WYBIELANIE



*W wyjątkowej
OFERCIE ŚWIĄTECZNEJ
z tym artykułem
10% zniżki na zabieg!!*



tel. 32-229-44-74

Niepubliczny Zakład Opieki Zdrowotnej

STOMATOLOGII

MICHAŁKOWICE, PL. Bohaterów Września 1

Pon. - piątek 9.00 - 20.00
sobota 9.00 - 12.00

Kontrakt z NFZ. **LECZENIE I USUWANIE ZĘBÓW W NARKOZIE**

s-159/11-09



Komunikat Zarządu Siemianowickiej Spółdzielni Mieszkaniowej

Od 4. 01. 2010r. zmiany godzin pracy w SSM

Zarząd SSM informuje wszystkich mieszkańców oraz firmy i osoby współpracujące ze Spółdzielnią, że od 4 stycznia 2010r. obowiązują nowe godziny pracy administracji osiedlowych i Zarządu Siemianowickiej Spółdzielni Mieszkaniowej.

Wszystkie ADM oraz komórki organizacyjne Spółdzielni przyjmować będą zainteresowanych w godzinach:

- poniedziałek: 7⁰⁰ – 17⁰⁰
- wtorek, środa, czwartek: 7⁰⁰ – 15⁰⁰
- piątek: 7⁰⁰ – 13⁰⁰.

Dodatkowo osiedlowe administracje czynne będą w każdą **sobotę od 8⁰⁰ do 12⁰⁰**

Pogotowie techniczne

Jednocześnie zmianie ulegają godziny funkcjonowania pogotowia technicznego.

Zgłoszenia o awariach przyjmowane są:

- poniedziałek: 7⁰⁰ – 22⁰⁰
- wtorek, środa, czwartek: 15⁰⁰ – 22⁰⁰
- piątek: 13⁰⁰ – 22⁰⁰.
- sobota: 12⁰⁰ – 22⁰⁰; - niedziela: 8⁰⁰ – 22⁰⁰

Wprowadzenie zmian ma na celu poprawę jakości usług świadczonych przez wszystkie jednostki organizacyjne i umożliwienie załatwiania wszelkich spraw w godzinach korzystnych dla mieszkańców, interesantów.

Prezentacja „MS”**Prezentacja „MS”****Prezentacja „MS”****To Twój Dzielnicowy**

Dzielnicowy, to funkcjonariusz pierwszego kontaktu. To do niego winniśmy, w pierwszej kolejności, zwracać się ze swymi uwagami i spostrzeżeniami dotyczącymi negatywnych zjawisk zauważonych w naszym najbliższym otoczeniu, a związanych z szeroko rozumianym bezpieczeństwem, ładem.

Policjanci dzielnicowi nie biorą udziału w widowiskowych akcjach kryminalnych, ale wykonują codzienną żmudną pracę, której efektem ma być wzrost poczucia bezpieczeństwa wśród mieszkańców danego rejonu. Dzielnicowych doskonale znają osoby, które wcześniej już weszły w konflikt z prawem lub ofiary przestępstw. Wśród reszty społeczeństwa wiedza o ich pracy jest niewielka. Do rzadkości też należy, że ktoś zna swojego dzielnicowego.

W ubiegłym wydaniu „MS” przedstawiliśmy 12 dzielnicowych. Teraz czas na pozostałą trójkę ze zdjęciami i wykazem ulic oraz innych obiektów objętych ich pieczęcią. Proponujemy zamieszkałym przy tych ulicach o zachowanie w domowych archiwach „swojego” dzielnicowego. Jednocześnie podajemy numery pokoiów, w których dzielnicowi przyjmują i ich telefony wewnętrzne.

Z dzielnicowymi kontaktować się możemy zarówno w miejscu zamieszkania – podczas obchodu – jak i w siedzibie Komendy Miejskiej Policji w Siemianowicach Śląskich ul. Jana Pawła II 16

Telefony miejskie KMP w Siemianowicach Śl.:

32-3596-201, 32-3596-202, 32-3596-255

oraz bezpłatne: 997 i 112.

Przy okazji przypominamy o

POLICYJNYM TELEFONIE ZAUFANIA:

32 228-53-84,

udostępnionym dla rozmówców chcących przekazać wiadomości o przemocy w rodzinie czy też innych przestępstwach, a pragnących zachować anonimowość.

Siemianowice Śl. podzielone są na 15 rejonów i tylu też mamy dzielnicowych.

Rejon 13**Młodszy aspirant**

Rafał ŁAKOMY

– pok. 62, tel. wew. 258

Ulice: Przyjaźni, Poczтова, Krakowska, Kościelna, Budryka, ks. bpa Cz. Domina, Paryska, Żeromskiego, Bytomska, Wojciecha, Sienna, Sawickiej, Brandysa, Zaciszna, Barlickiego nr 5 – 26, Tarnogórska, Północna, Pokoju, SP nr 2 ul. Przyjaźni 2, ZSOiZ ul. Budryka 2, POD „Przyszłość”.

Rejon 14**Aspirant Tomasz**

KRAWIEC pok. 62, tel. wew. 258

Ulice: Łukasieńskiego, Dreyzy, Barlickiego nr 2 i 4, Stawowa, Hadamika, Wyzwolenia, Towarowa, Michałkowicka od nr 47 do 113, ogródki rekreacyjne ul. Towarowa, SP nr 13 ul. Barlickiego 2.

Rejon 15

Sierżant Damian ACHELİK – pok. 62, tel. wew. 258

Ulice: Zwycięstwa 1 i 3, Wrocławska, W Polu, Krupanka, Turystyczna, Bratnia, Bukowa, Dębowa, Polna, Okrzei, Bańgowska, Reymonta, Skłodowskiej, Szymanowskiego, Brynicka, Wiejska, Wiosenna, Sosnowa, Słoneczna, Żniwna, Łąkowa, Rolna, Zapłocie, Rzeczna, Zespół Szkół nr 1 ul. Szymanowskiego 11, Zespół Szkół Prywatnych „Arkona” ul. Okrzei 2, POD „Zgoda”.

<h1>OKNA</h1> <p>bezołowiowe greenline</p> <p>KÖMMERLING® TROCAL® deceuninck®</p> <p>PARAPETY, ROLETY, MOSKITYERY</p> <p>59% rabatu fabrycznego ODDAJEMY Tobie!!! Promocyjne RATY!!!</p>	<p>PCV DREWNO, ALUMINIUM</p> <h1>DRZWI</h1> <p>- ANTYWŁAMANIOWE GERDA DELTA</p> <p>- WEWNĘTRZNE DRE</p> <p>MONTAŻ: fachowy, czysty, sprawny USŁUGI OGÓLNOBUDOWLANE</p> <ul style="list-style-type: none"> • Wykonujemy ściany, • docieplenia, • zabudowy werand i balkonów, • sufity podwieszane,
<p>WIMAR</p> <p>Siemianowice Śl. ul. Kasztanowa 8 tel. 32-765-78-96</p> <p>Katowice, ul. Tysiąclecia 86 tel. 32-254-91-98</p> <p>tel. 603 800 139 pon. - pt. 9.00 - 17.00 sobota 9.00 - 13.00</p>	<p>s-421/11-09</p>

REHABILITACJA

W DOMU PACJENTA
www.magvit.pl
tel. 784 012 753

- Schorzenia ortopedyczne, neurologiczne
- Leczenie bólów kręgosłupa metodą McKenziego
- Fizykoterapia
- Urazy sportowe

s-193/12-09

TAPETY

Największy wybór w mieście
ponad 1000 wzorów

Wesołych, zdrowych
ŚWIĄT BOŻEGO NARODZENIA

Wesółych, zdrowych
ŚWIĄT BOŻEGO NARODZENIA

Czytelnikom życzy Firma

SUPER PROMOCJA
Emulsja Bielinka
10 l. - 19,90 zł

ponadto:

- okleiny meblowe
- kasetony sufitowe
- farby, lakiery, kleje
- narzędzia
- art. wyposażenia wnętrz
- art. AGD

Siemianowice Śl.
ul. Niepodległości 25
tel./fax 32-220-87-20
Zapraszamy
9.00 - 18.00, soboty 9.00 - 13.00

s-764/12-09

NIERUCHOMOŚCI

POSIADAMY PONAD 800 OFERT SPRZEDAŻY NIERUCHOMOŚCI

ZAPRASZAMY DO ZGŁOSZENIA NIERUCHOMOŚCI DO SPRZEDAŻY W BIURZE

telefonicznie 32-228-03-76 lub na adres e-mail: gcf.gwarant@interia.pl

Siemianowice Śl., ul. K. Świerczewskiego 2, II piętro

GWARANT Górnośląskie Centrum Finansowe
Pośrednictwo Finansowe

ZAPRASZAMY od pn. do pt. 9.00 - 17.00
www.gwarant.gratka.pl

s-92/11-09

MECHANIKA POJAZDOWA I DIAGNOSTYKA

MICHAŁ SZAFRAŃSKI
MICHAŁ SZAFRAŃSKI
czynny w godz. 8.00 - 16.00

NAPRAWY GŁÓWNE I BIEŻĄCE
MONTAŻ INSTALACJI GAZOWYCH

- KOMPUTEROWA DIAGNOSTYKA SILNIKÓW i OSPRZĘTU.
- REGULACJA GEOMETRII

tel. 32-228-62-61
MICHAŁKOWICE, ul. MACIEJKOWICKA

s-155/11-09

ELEKTROSERWIS

Arkadiusz Czapla

!NAPRAWA! SPRZĘTU AGD

Tel. 32-765-84-15,
dom - 32-229-87-54
502 950 844

Bytków ul. Niepodległości 24,
- naprzeciwko „Tesco”

s-71/11-09

AUTO SERWIS

PIOTR WASZKIEWICZ
Siemianowice Śl.
Bytków, ul. Waloška 24a
tel. 32-228-62-00, 601 433 092

oferuje usługi:

- blacharstwa
- lakiernictwa
- mechaniki samochodowej

Kredytowanie napraw powypadkowych
Skup samochodów uszkodzonych
czynne w godz. 7.00 - 16.00

s-154/11-09

Radosnych Świąt

pomyślności, zdrowia
życzy Czytelnikom

PHU H&H DROGERIA
ul. Powstańców 13 b
Siemianowice Śląskie

s-764/12-09

POSZERZONA OFERTA

1001 wzorów dostępnych w sklepie. Ponad 3000 wzorów w katalogach

TAPETY

KASETONY, FARBY

NAJNOWSZE WZORY, NISKIE CENY,
FACHOWA OBSŁUGA

tel. 32-228-18-13
www.drogeria13.pl

s-726/12-09

ŚWIĄT

ELEKTROMECHANIKA SAMOCHODOWA

- naprawy
- autoalarmy od 300,- zł
- centralne zamki od 200,- zł
- sprzęt audio

MONTAŻ - SERWIS
Siemianowice Śl. - Bytków
ul. Waloška 40, tel. 601 717 182

s-695/11-09

Nie wstydzmy się swoich nazwisk

Szanowni P.T. Czytelnicy „MS”

Rubryka łączności z Wami cieszy się ogromnym powodzeniem, czego dowodem interesujące pytania, spostrzeżenia, uwagi i wnioski kierowane za naszym pośrednictwem do władz Spółdzielni, Miasta. Jednak nadal zdarza się, że interweniujące lub zabierające głos w jakichś sprawach osoby nie podają swych danych mimo możliwości zastrzeżenia ich do wiadomości redakcji.

Uważamy, że tak, jak przedstawiamy się nieznanym podczas pierwszego spotkania, co należy do dobrego tonu, tak też należy przedstawić się, pisząc czy też telefonując do nas. Informujemy w związku z tym, że anonimami zajmować się nie będziemy.

Ostatnio mieliśmy do czynienia z innym zdarzeniem. Jedną z Czytelniczek interweniując m.in. w sprawie wiszącej na klatce schodowej instalacji teletechnicznej, podała imię i nazwisko. Administracja dokładnie przeglądała wszystkie klatki schodowe we wskazanym budynku i nie znalazła wiszących kabli. Usiłowano skontaktować się, szukając nadawcy w spisie zamieszkałych – tam nie znaleziono nikogo pod takim nazwiskiem. Dwukrotnie redakcja e-mailem poprosiła o dookreślenie miejsca i też nie otrzymaliśmy odpowiedzi. Nawet przez myśl nam nie przeszło, że ktoś usiłował podszyc się pod czyjeś nazwisko. **Jeżeli tak, to informujemy, że takie czyny są karalne.** Nie warto tak postępować, bo gdy całość się wyda, to kłopot ogromny. Przyznajemy, że sprawa błaha i podanie w tym przypadku danych to pestka w porównaniu z konsekwencjami za udawanie kogoś. Mamy nadzieję, że nasza Czytelniczka wyjechała gdzieś i jeszcze nie odebrała e-maili i niech tak pozostanie.

Od czasu do czasu zdarza się także, że ktoś pisze do redakcji i domaga się indywidualnej odpowiedzi i szczegółowych wyjaśnień, mimo że poruszona sprawa ma szerszy

wymiar. **Zastrzegamy, że nie udzielamy indywidualnych odpowiedzi, tym bardziej, że często przedstawione życzenie, bardziej brzmiące jak żądanie, wymaga szperania w dziesiątkach dokumentów.** Jeżeli kogoś coś indywidualnie interesuje, to winien udać się do księgarni, biblioteki, archiwów i poszukać odpowiedzi samodzielnie. Zapewne zbędne jest dodanie, że kopalnią informacji jest Internet.

Prosimy też o nienadsyłanie pytań z zastrzeżeniem, że mają nie być publikowane, bo takich dopisków nie będziemy respektować, o ile sprawa dotyczyć będzie większej ilości osób, które również nurtują podobne wątpliwości i które w sąsiedzkich pogaduszkach o takich problemach debatują.

Przypominamy również, by w przypadkach, gdy niezbędne jest przekazanie danych osobowych w celu wyjaśnienia całkowicie indywidualnej sprawy, obowiązkowo podawać cały adres i dopisać zdanie o wyrażeniu zgody na odtajnienie swych danych i przekazanie ich odpowiednim komórkom organizacyjnym SSM.

Szanowni Państwo

Od czasu do czasu na redakcyjnych dyżurach bądź w redakcyjnej poczcie pojawiają się interwencje wymagające zwrotnego kontaktu z przekazującą problem osobą. Prosimy więc o podawanie swojego numeru telefonu, gdyż np. w przypadku elektronicznej poczty nigdy do końca nie wiadomo, czy informacja od redakcji do nadawcy dotarła. Możliwość bezpośredniego kontaktu zapewni dookreślenie poruszanej sprawy bądź wyjaśnienie jakichś drobnych szczegółów i tym samym zminimalizuje pojawienie się ewentualnych nieścisłości i wynikających z nich dalszych zadrążeń. Zrozumiałym jest, że podany telefon pozostaje do wyłącznej dyspozycji redakcji. W przypadku e-maili brak odpowiedzi na dodatkowe redakcyjne pytania bądź wątpliwości spowoduje odstąpienie od wyjaśnienia problemu.

Redakcja „MS”

Kiedy będą ocieplane?

Witam

Od kilku lat spółdzielnia sukcesywnie ociepla bloki na wszystkich osiedlach w Siemianowicach, co jest bardzo pozytywnym zjawiskiem. Bloki nie tylko lepiej utrzymują ciepło, lecz także ich wygląd sporo zyskuje. Niestety, plan dociepleń kończy się na osiedlu Węzłowiec w 2010 na budynku przy

ul. Grunwaldzkiej 5, stąd moje pytanie, czy reszta bloków z tego osiedla też będzie ocieplona w najbliższej przyszłości? Z moich obserwacji wynika, że spółdzielnia objęła planem modernizacji większość bloków, którymi zarządza. Co z pozostałymi? Czy będą



dzie jakiś nowy plan robót modernizacyjnych, w którym zostaną ujęte? Czy oprócz bloków z Węzłowca na innych osiedlach również zostały bloki nieocieplone? Proszę o odpowiedź.

Pozdrawiam **A. L.**, ul. Jagiełły 29
(dane do informacji redakcji MS)

ZARZĄD SSM: Pani e-mail zbiegł się w czasie z przedstawianiem Radzie Nadzorczej do zatwierdzenia planu robót dociepleniowych bu-

dynków nieobjętych dotychczasowym programem termomodernizacji. Zadanie to realizowane będzie od 2013 roku, a Zarząd do opracowania harmonogramu przygotowywał się już od pewnego czasu. Osiedla nieobjęte dotychczas termomodernizacją na szeroką skalę są dwa: „Bańgów” i „Węzłowiec”. Plan robót jest opublikowany w bieżącym wydaniu „MS”, a Pani budynek ujęty jest do realizacji w 2013 roku.

Odrażający smród

Witam

Chciałbym poruszyć temat wysypiska śmieci firmy Landeco.

Coraz częściej na os. Bańgów zalał odrażający smród z pobliskiego wysypiska.

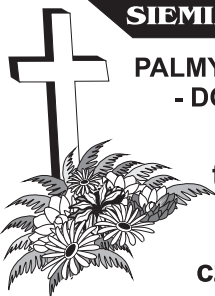
Jak sądzę, nie są to gazy obojętne dla zdrowia.

ciąg dalszy na str. 28



W każdy poniedziałek, w godzinach od 15.30 do 16.30 w siedzibie Siemianowickiej Spółdzielni Mieszkaniowej, ul. Boh. Westerplatte 20, tel. 032-6091-405. PEŁNI DYŻUR dziennikarz „MS”

PRZEZ 24 GODZINY NA DOBĘ NADSYŁAJ PYTANIA, SWOJE PROBLEMY NA KONTO POCZTOWE „MS”: ssm@poczta.fm

ZAKŁAD POGRZEBOWY H. i M. KOSMAŁASIEMIANOWICE ŚL. - BYTKÓW, OBOK BARU KACZOR ul. Niepodległości 35
SIEMIANOWICE ŚL. - MICHAŁKOWICE, ul. Kościelna 51PALMY, WIEŃCE, KWIATY
- DOWÓZ NA MIEJSCE
CEREMONIItel. 506 178 147,
32-765-38-71,
32-229-51-42,
czynne całą dobę.oferuje: - NAJTAŃSZE TRUMNY I USŁUGI
- EKSPRESOWY WYWÓZ ZMAREŁYCH Z MIESZKAŃ
- WŁASNĄ CHŁODNIĘ
- PRZEWOZY ZMAREŁYCH NA TERENIE KRAJU
- **POGRZEBY Z KREMACJĄ**USŁUGI GRABARSKIE NA CMENTARZU W BYTKOWIE
PŁATNE PO POGRZEBIE LUB WYPŁATACIE ZASIŁKU POGRZEBOWEGO

s-694/11-09

Imar

Centrum Usług Księgowych

Kompleksowa obsługa firm
i klientów indywidualnychSiemianowice Śl., ul. Kapicy 9
pokój 104
tel. 664 320 308

s-175/8-09

WIR
KASY FISKALNEod 899 zł netto
zestawy komputerowe -**ASUS**41-106 Siemianowce Śląskie,
ul. Wróblewskiego 67/14
tel. 32-229-00-81, 32-229-00-80
(9.00 - 16.00)www.wir.net.pl wir@wir.net.pl

s-822/11-09

**Zakład
KAMIENIARSKI**30 lat tradycji
SERWECIŃSKA A.NAGROBKI GRANITOWE,
RZEŻBY, IGIEŁKOWANIE,
GALANTERIA NAGROBKOWA,
USŁUGI GRABARSKIENagrobki już od 2000, - zł
Siemianowice Śl., ul. Bytkowska 24
tel. 506 791 381

s-196/12-09

Telewizja kablowa 60 kanałów

Pakiet Komfortowy

49 zł**Internet 1MB**

Wysyłanie i odbieranie 1MB

~~45 zł~~ 0 zł

Razem

49 zł**Telewizja kablowa 30 kanałów**

Pakiet Familijny

29 zł**Internet 1MB**

Wysyłanie i odbieranie 1MB

~~45 zł~~ 0 zł

Razem

29 złPoznaj naszą ofertę
na www.ngm.com.pl

s-197/12-09

ul. Kapicy 17
tel.: (32) 764 60 00

Promocja skierowana do nowych abonentów. Szczegółowy regulamin promocji znajduje się w siedzibie operatora

**NIE PŁAĆ ZA INTERNET!****ZAKŁAD POGRZEBOWY**

Eugeniusz Trzoński

- Kompleksowe usługi pogrzebowe
- płatne po załatwieniu formalności w ZUS-ie
- usługi grabarskie cmentarz św. Antoniego
- własna chłodnia 24h.

Bytków, Michałkowice,
Siemianowice, ulica Św. Barbary 24

telefony:

32-220-31-60,
całodobowy:
601 42 69 91,
32-288-40-45

s-730/11-09



ciąg dalszy ze str. 26

W Internecie znalazłem kilka wątków o tym problemie, ze wskazaniem na podwyższoną liczbę nowotworów i alergii wśród mieszkańców Os. Ptasiego. Tych danych, rzecz jasna, nie jestem w stanie zweryfikować, niemniej nie sądzę, żeby były to puste dane. Osiedle Bańgów znajduje się mniej więcej w takiej samej odległości od tego wypysiska, nie wspominając już o starym Bańgowie.

Zapewne to sąsiedztwo wkrótce przełoży się również na stan naszego zdrowia. Chciałbym dowiedzieć się, co zrobiła firma Landeco w sprawie ochrony środowiska i zdrowia okolicznych mieszkańców?

Jak długo będzie trwał obecny stan? Co i gdzie można zrobić, by rozpocząć od jakiegoś konkretnego działania?

Kiedyś był problem smrodu z palącej się hałdy na granicy Siemianowic i to jakoś dało się doprowadzić do finału.

Pozdrawiam

Marek Kosiński, os. „Bańgów”

Od redakcji: Sąsiedztwo wypysiska śmieci nawet dość odległe jest zawsze uciążliwe, bo w zależności od warunków atmosferycznych zapachy rozkładających się nieczystości stałych są mniej lub bardziej dokuczliwe. Niestety, nie jesteśmy w stanie odnieść się do Pana uwag co do szkodliwości tak powstających „gazów” i ich wpływie na otoczenie. W tej materii wypowiedzieć się powinien Wydział Ochrony Środowiska, do którego za pośrednictwem łamów „MS” kierujemy Pana e-mail.

Z ciekawością biorę „MS”

Do Redakcji miesięcznika SSM. Zawsze z ciekawością biorę do ręki kolejny numer miesięcznika i szukam interesujących mnie artykułów czy bieżących informacji.

Henryk Sikora

Od redakcji: Dziękujemy za krótkie, acz bardzo sympatyczne podsumowa-



nie wysiłku wkładanego przez zespół redakcyjny w każdorazowe wydanie „MS”. Będziemy się maksymalnie starać, by Pana opinia była non stop aktualna.

Poprawić podjazd dla wózków!!!

Dzień dobry

Mieszkam przy ul. Wyzwolenia (proszę o pozostawienie mojego adresu dw. redakcji).

31 lipca br. napisałam e-mail do spółdzielni Michałkowice z prośbą o poszerzenie szyn wjazdowych do



wózków mojej klatki, ponieważ zamontowane zostały chyba dawno temu i nie pasują do wózków produkowanych obecnie (wiem, bo rozmawiałam z innymi mamami). Wjeżdżam więc z dzieckiem, ciągnąc ciężki wózek na 1 kółku (!!!), trzymając resztę w powietrzu, ponieważ rozstaw szyn jest za wąski. Spółdzielnia odpisała mi co prawda 20 sierpnia, prosząc o podanie rozstawu kół w moim wózku i z obietnicą, że zajmą się tym w możliwie najszybszym terminie... Mamy już połowę listopada i nic. Spółdzielnia chyba czeka, aż problem sam się rozwiąże i dziecko wyrośnie z wózka!

Najgorsze, że ja niedługo wracam do pracy i moim dzieckiem zajmować się będzie babcia, która na pewno nie da rady wjeżdżać tak wózkiem, a poza tym idzie zima, będzie mroko i ślisko, więc o tragedię nie trudno! Nie wiem, czy tak ciężko jest dospawać kawałek blachy, a tym samym uchronić zdrowie, a może nawet życie dziecka!!! Bardzo proszę o interwencję w tej sprawie.

Z poważaniem, **Bożena**

ZARZĄD SSM: Rozumiemy problemy związane z niewłaściwą szerokością podjazdu na wózki. Z satysfakcją informujemy, że w chwili czytania bieżącego wydania „MS” podjazd będzie poprawiony i nie powinno już być żadnych kłopotów z korzystaniem z tego urządzenia.

Od redakcji: 3 grudnia otrzymaliśmy kolejny e-mail od naszej Czytelniczki. Czytamy w nim:

Dzień dobry

Chciałam serdecznie podziękować za interwencję. Szyny zostały wymie-

nione i pasują idealnie! Jeszcze raz bardzo dziękuję za pomoc.

Z poważaniem, **Bożena**

ul. gen. Władysława Sikorskiego.

Palenie na klatce schodowej

Witam serdecznie

Nazywam się Adam. K. szalenie dręczy mnie problem palących na klatkach schodowych współlokatorów. Pisałem już o tym problemie, ale niestety nie ma żadnego odzewu. Sprawa nie byłaby skomplikowana, gdyby ktoś zapalał sobie jednego lub dwa papieroski na korytarzu, ale nie potrafię już znieść kopczącej pół dnia sąsiadki, która zaczyna swoją przygodę z dymem ok. godz. 7 rano. Wystawianie i palenie na klatce schodowej to już swoisty rytuał dla niektórych, dlatego nie mam odwagi upominać sąsiadów, upominać i wyklócać się o to, czy wolno palić, czy też nie wolno. W związku z tym śmierdzącym problemem chciałbym serdecznie prosić o umieszczenie w gablotach informacyjnych widocznych emblematów z zakazem palenia papierosów na klatkach schodowych przy ul. Sikorskiego.

Lokator z ul. Sikorskiego.

Od redakcji: Niestety, coraz częściej docierają do nas informacje o nonszalanckim podejściu do innych mieszkańców. Przykre to, bo dach wspólny, klatka schodowa wspólna, a drobiazg potrafi poróżnić i doprowadzić do międzysąsiedzkich sytuacji konfliktowych. Wspomniany przez Pana zakaz palenia na klatce schodowej jest ujęty w regulaminie porządku domowego i wystarczy tylko, a może... aż, zastosować się do jego zapisów. Dziwimy się postępowaniu kogoś, kto dysponując mieszkaniem, wychodzi na klatkę schodową na papieroska. Domniemywać możemy, że taka osoba nie chce, by dym tytoniowy zasmradzał jej mieszkanie, a skoro tak, to dlaczego nie zadaje sobie sprawy, że paląc na klatce schodowej, zasmradza powietrze kilkunastu innym mieszkańcom? Przecież to proste – pał, ile chcesz u siebie, a na pewno nie będziesz uciążliwy dla sąsiadów. Kwestia emblematów jest do rozważenia, ale obawiamy się, że za chwilę klatki schodowe i elewacje obwieśzone zostaną dziesiątkami różnych tabliczek z informacjami o zakazie te-
ciąg dalszy na str. 30



ROZDAJE RABATY NA ŚWIĘTA

Przedstawiciel handlowy Składu Materiałów Budowlanych DOMBUD z Siemianowic, Pan Krzysztof Gawel vel MIKOŁAJ ROZDAJE ŚWIĄTECZNE RABATY. Jeśli planują Państwo zakup remont lub budowę dzwoniąc na numer telefonu **509 403 676** otrzymają Państwo świąteczny rabat na materiały budowlane. Zapraszamy również na stronę internetową składu www.dombud.eu

DOMBUDOWY MIKOŁAJ ŻYCHY PAŃSTWU WESOŁYCH ŚWIĄT I UDANYCH ZAKUPÓW !!!

s-dombud-12/09

Księgarnia św. Jacka

Siemianowice Śl., ul. Św. Barbary 7
oferuje:

- LAMPIONY roratnie;
- Komplet kołędowe;
- Akcesoria do Chrztu św., Ślubu;
- Laurki i kartki okazjonalne, zaproszenia;
- Pisma święte, skarbce, podręczniki;
- Książki o tematyce religijnej;
- Krzyże, różańce, medaliki, łańcuszki;
- Obrazy i figury; - Świece;
- Miody z Kamiannej.

pon. - pt. 9.00 - 17.00, sob. 9.00 - 13.00
tel. 32-220-37-52

s-960/11-09

LECZNICA DLA ZWIERZĄT

Poniedziałek - piątek 8.00 - 20.00

sobota 9.00 - 16.00

niedziela 10.00 - 14.00

TEL.

32-228-72-24

Siemianowice Śl.
ul. Klonowa 9



s-81/12-09

Firma „BEMAIK” oferuje: PRANIE I CZYSZCZENIE

- dywanów (możliwość przewozu)
- wykładzin dywanowych
- tapicerki meblowej
- tapicerki skórzanej
- tapicerki samochodowej (os-Tir)
- pomieszczeń biurowych.

Siemianowice Śl., ul. Korfatego 1 B
tel. 501 613 030

*** likwidacja roztoczy

s-185/11-09

KOMPUTERY

sprzedaż

serwis

akcesoria

www.sklephn.pl

Home-net

Wróblewskiego 67 (Rynek Bytkowski)
tel. 32-229-00-05

s-149/11-09

OGŁOSZENIA drobne



KUPIĘ mieszkanie w Siemianowicach, Śl., około 2000,- zł za m²,

tel. 604 994 275

KUPIĘ mieszkanie, kawalerkę, najlepiej na Bytkowie z oknem w kuchni za gotówkę,

tel. 782 120 828

SPRZEDAM mieszkanie własnościowe, M-2, o pow. 30,65 m², przy ulicy Korfatego. Cena do uzgodnienia,

tel. 501 043 789

SPRZEDAM mieszkanie, 52 m², 3 pokoje + kuchnia, I p., cena do uzgodnienia.

tel. 519 387 194

SPRZEDAM M-3, 48 m², ul. Jagiełły,

tel. 696 044 507

SPRZEDAM mieszkanie 2. pokojowe, 43 m², III p./X p., ul. Wyzwolenia,

tel. 601 484 195

SPRZEDAM mieszkanie własnościowe, 3 pokojowe, 58 m², słoneczne w Siemianowicach Śl., os. Młodych, IV p./X p. z garażem lub bez,

tel. 32-228-36-35

SPRZEDAM tanio mieszkanie własnościowe w Warszawie, 63 m²,

tel. 796 408 482, 22-861-52-52

SPRZEDAM kawalerkę, 26 m² na ul. Okrężnej. Cena 85.000,- zł do negocjacji.

tel. 512 574 159

SPRZEDAM, wynajmę kawalerkę,

tel. 695 388 810

SPRZEDAM mieszkanie własnościowe, 3 pokojowe, M-4, 48 m², os. Tuwima, ul. Leśna 13/25, VI p.,

tel. 666 087 501

SPRZEDAM kawalerkę w Michałkowicach, 28 m², kontakt po 17.00,

tel. 604 934 581

DO WYNAJĘCIA 2. pokojowe mieszkanie na os. Chemik, tel. 506 800 205

ZAMIENIĘ pokój z kuchnią, łazienką i wc, 45 m² po kapitalnym remoncie w centrum Siemianowic Śl. na 2 lub

3 pokoje z c.o., splanę zadłużenie,

tel. 609 238 212

ZAMIENIĘ 2 pokoje z kuchnią, łazienką, c.o. i wc, 55 m² w Siemianowicach Śl. na 3 pokoje z c.o., splanę zadłużenie.

tel. 603 800 139



RÓŻNE

KUPIĘ ogródek działkowy - POD

Chemik lub TVP, tel. 500 238 248

DO WYNAJĘCIA lokal o pow. 10 m²

w Michałkowicach, tel. 509 766 034

SZUKAM panią, która stawia karty, wróży, oczywiście za opłatą,

tel. 503 586 291



SPRZEDAM garaż własnościowy po remoncie przy ul. Kapicy,

tel. 793 393 238

DO WYNAJĘCIA garaż, ul. Korfatego, lasek,

tel. 506 672 255

OGŁOSZENIA drobne - ramkowe

AUTOBUS - 50 osób, wynajem, organizacja wycieczek, faktury VAT, e-mail: dartrans@02.pl DVD, WC, tel. 512 385 600, 32-765-39-95

CZYSZCZENIE wykładzin i dywanów - Karcher, dojazd, tel. 500 486 331



ciąg dalszy ze str. 28

go, tamtego etc., bo palenie na balkonie też przeszkadza, ktoś wylewa wodę przez okno itd.

Sporna ławka

Witam

Za Państwa pośrednictwem prosiłbym Zarząd SSM o ustosunkowanie się do odpowiedzi Rady Osiedla „Michałkowice” (pismo ZM/MA-4/221/2009) na nasze pismo dotyczące ławki znajdującej się między blokami przy ul. Przyjaźni 38 i 34. W swoim piśmie wnioskowaliśmy o jej likwidację. Wniosek poparła część przedstawicieli mieszkańców bloku nr 38 (reszta była nieobecna). W skrócie odpowiedź brzmi: „Rada Osiedla (...) negatywnie zaopiniowała zbiorowe pismo”. Nie ma natomiast słowa o przyczynach negatywnej opinii. O ile uwzględnia się widzimisię lokatorów bloku, na którego tyłach lokuje się ławkę, o tyle ma się za nic opinię mieszkańców bloku, przed którym ławka się znajduje i którzy w ciepłe dni muszą znosić do późnych godzin nocnych krzyki, śmiechy czy też awantury osób zajmujących rzeczoną ławkę. Jeżeli lokatorzy bloku 34 tak bardzo chcą mieć ławkę i nie przeszkadza im niestosowne zachowanie w godzinach nocnych, niech zostanie ona zainstalowana przed ich blokiem.

Dodatkowo, należy się zapytać, czy brak jakiegokolwiek motywacji i zdawkowe pismo jest właściwym traktowaniem wniosku kilkunastu osób? Rada Osiedla jest dla nas, członków Spółdzielni, a nie na odwrót.

Robert J.

Proszę o nieupublicznianie moich danych.

ZARZĄD SSM: W odpowiedzi na pismo, o którym Pan pisze, a doty-



częste odmowy likwidacji ławki informujemy, że administracja osiedla „Michałkowice” przeprowadziła swoiste referendum wśród



mieszkańców, zasięgając ich opinii w tej sprawie – informacja o zabranii stanowiska i poinformowaniu ADM o swojej decyzji przez ponad miesiąc była wywieszona na drzwiach wejściowych do klatek schodowych. Z otrzymanych odpowiedzi wynika – są do wglądu w ADM – że jak to zwykle bywa w takich sytuacjach, część mieszkańców jest „za” pozostawieniem ławki, a część jest „przeciw”. Rada Osiedla uwzględniając stanowisko mieszkańców, wyraziła negatywną opinię w sprawie likwidacji wspomnianej ławki.

Ma Pan całkowitą rację, że Rada Osiedla jest dla członków, ale zauważamy, że jest też dla członków, którzy mają odmienne niż Pan zdanie i ocenianie RO przez przyzmat wyłącznie „mojej”, na dodatek negatywnie zaopiniowanej sprawy, jest raczej nie na miejscu. Nie widzimy żadnych przeciwwskazań (ba, zapraszamy), by w następnych wyborach starał się Pan o wejście do tego grona i w codziennym działaniu rozstrzygał zarówno takie, jak i inne drażliwe kwestie.

Ile mam jeszcze czekać?

Zwracam się do Spółdzielni Mieszkaniowej z zapytaniem, kiedy na moim balkonie zostaną położone kafelki? Mieszkam przy alei Młodych 15, gdzie w czerwcu zakończone zostały prace związane z dociepleniem budynku. Potem jakaś firma miała położyć kafelki na balkonach. W naszej administracji dostałam numer telefonu do tejże firmy. Obiecano mi termin na lipiec. Po cierpliwym czekaniu, w sierpniu, w kontakcie z ową firmą nie uzyskałam odpowiedzi, dlaczego na moim balkonie nie ma kafelek. Pan, z którym rozmawiałam, powiedział, że zadzwoni w przyszłym tygodniu i się z nami umówi. Niestety, nikt do mnie nie zadzwonił. Poszłam do mojej administra-

cji, oczywiście pani, która tam przyjmuje, zadzwoniła do firmy. Zostałam poinformowana, że w przyszłym tygodniu firma się ze mną skontaktuje. To było we wrześniu. Do dziś cicho, sza, nikogo to nie interesuje, a administracja sama chyba nie wie, czy mam kafełki, czy nie. Ciekawe jak zamkną rok? Ile mam jeszcze czekać? Dodam też, że w czasie malowania balustrady firma tak popryskła mi okna, że nie mogę tego usunąć. Dlaczego Spółdzielnia nie kontroluje owej firmy i pozwala, aby prace były przeciągane do pięciu miesięcy lub dłużej. Chciałam zapytać, czy mogę już schować kafełki, które całe lato leżały na moim skromnym balkonie, z którego nie mogłam korzystać przez całe lato?

Z pozdrowieniami lokatorka,
aleja Młodych 15
(dane adresowe do wiad. red)

ZARZĄD SSM: Docieplenie budynku przy al. Młodych 15 wykonano zgodnie z zawartą umową, w której nie przewidywano kładzenia płytek na balkonach. Jednakże w trakcie wykonywania prac, na podstawie indywidualnej umowy mieszkańca z firmą, prace te były wykonywane dodatkowo, pod warunkiem zakupu płytek przez zainteresowaną osobę. Z przykrością stwierdzamy, że firma, która wykonywała ocieplenie w przypadku Pani balkonu nie dotrzymała uzgodnień. W związku z zaistniałą sytuacją Zarząd przeprowadził ostrą rozmowę z właścicielem; który w jej wyniku zobowiązał się do wykonania prac jeszcze w bieżącym miesiącu. Za zaistniałą sytuację przepraszamy.

Sprostowanie Zarządu Ciepłowni „Siemianowice” sp. z o.o.

W odpowiedzi na e-mail p. **Stefana Wieczorka** „Ceny ciepła – Michałkowice” z „MS” 11/2009 str. 26 o znacznym wzroście opłat za ciepło otrzymaliśmy z „Ciepłowni Siemianowice” pismo z prośbą o zamieszczenie sprostowania. W nadesłanym dokumencie jeden akapit nie spełniał wymogów sprostowania – nie wniósł żadnych wyjaśnień do opublikowanej treści. Akapit ten to przemyślenia Zarządu „Ciepłowni Siemiano-

ciąg dalszy na str. 32

W każdy poniedziałek, w godzinach od 15.30 do 16.30 w siedzibie Siemianowickiej Spółdzielni Mieszkaniowej, ul. Boh. Westerplatte 20, tel. 032-6091-405. PEŁNI DYŻUR dziennikarz „MS”

**PRZEZ 24 GODZINY NA DOBĘ NADSYŁAJ PYTANIA, SWOJE PROBLEMY NA KONTO POCZTOWE „MS”:
ssm@poczta.fm**

OGŁOSZENIA

drobne - ramkowe

CAŁODOBOWO NAPRAWA - montaż pieców gazowych i instalacji wodnych, kanalizacyjnych, c.o., elektrycznych, remonty łazienek, Junkers Termet,
tel. 32-241-99-81,
601 477 527 - 24 h

CZYSZCZENIE dywanów, wykładzin, tapicerki - Karcherem, skuteczne odplamianie - Siemianowice,
tel. 32-762-86-57, 604 243 950

CZYSZCZENIE, szorowanie, odplamianie dywanów, tapicerki. Również zabieramy. Obszycanie,
tel. 503 592 364, 32-254-37-46

FACHOWO mycie okien, sprzątnięcie mieszkań,
tel. 511 060 617

F.H.U. „IRYDD”, remonty - profesjonalnie - kafelkowanie, panele podłogowe, malowanie, regipsy, wod-kan,
tel. 32-228-80-82, 501 409 237

FOTOVIDEO, tel. 606 131 434
www.videoczeslaw.delfnet.com

GAZ - SERWIS, naprawa, konserwacja i wymiana piecyków łazienkowych i kuchennych, ul. Szkolna 6/9,
tel. 32-229-13-23, 606 596 765

INSTALACJE elektryczne, remonty, modernizacje, zgłoszenia do odbioru w rejonach energetycznych, pomiary ochrony przeciwporażeniowej do 1KV,
tel. 32-228-95-50, 504 250 978

KAFELKOWANIE, gładzie, panele, remonty, malowanie, tel. 505 544 042

KOMPLEKSOWE - usługi remontowe, Firma „Bartex”, tel. 607 932 345

KOMPLEKSOWE remonty łazienek, doradztwo, wieloletnia praktyka, transport, gwarancja, faktura,
tel. 506 601 278

KOMPLEKSOWE remonty w zakresie: kafelkowanie, panele, regipsy, gładzie, malowanie, tapetowanie,
tel. 606 477 002

KOMPLEKSOWE usługi remontowo - budowlane,
tel. 501 273 105



KOREPETYCJI z języka angielskiego udziela studentka. Przygotowanie do egzaminu maturalnego i gimnazjalnego,
tel. 609 681 559

KOREPETYCJE -chemia, matematyka, dojazd,
tel. 609 313 634

KOREPETYCJE - matematyka, fizyka: średnia, wyższa, matura,
tel. 661 149 299

NAPRAWA okien PCV, montaż drzwi zewnętrznych, kafelkowanie,
tel. 602 725 482

OGŁOSZENIA mieszkaniowe,
www.mpgkim.com.pl

PRANIE tapicerek samochodowych, meblowych, wykładzin, dywanów - profesjonalnym sprzętem, Karcher. Najtańsza oferta, musisz to sprawdzić,
tel. 513 906 888

PRANIE dywanów, wykładzin i tapicerki meblowej,
tel. 501 613 030

PRZYJMĘ blacharza samochodowego z doświadczeniem,
tel. 32-228-08-25

REMONTY pod klucz,
www.anirox.go.pl tel. 693 903 100

TELEWIZORY - naprawa u Klienta.
tel. 32-751 57 69, 603 898 300

TELEWIZORY - naprawa u Klienta. Dojazd bezpłatny. Serwis RTV, czynny: 9.00 - 20.00 oprócz niedziel, gwarancja na usługi,
tel. 32-228-26-75, 601 347 250

WOD - KAN, c.o. gaz, drobne roboty instalacyjne,
tel. 514 055 762

ZABUDOWY wnek, montaż paneli, sufitu podwieszane, gładzie, kafelkowanie,
tel. 32-245-95-87, 504 593 016

CO W DK „CHEMIK” PISZCZY



15.12.09. - godz. 10.00
„Cybernetyczne sny” spektakl profilaktyczny dla szkół podstawowych;
godz. 12.00

„Wyjście awaryjne” spektakl profilaktyczny dla gimnazjum - DK „Chemik”
18. - 19. - 20.12. - godz. 14.00

Rejonowa Wystawa Gołębi Poczтовых PZHGP - DK „Chemik”

18.12.09. - godz. 17.00
Spotkanie oplatkowe Ligi Obrony Kraju - DK „Chemik”

19.12.09. - godz. 10.00
Finał turnieju GRAND PRIX w skacie - DK „Chemik”

19.12.09. - godz. 14.00
Wyjazd do Teatru J. Słowackiego na spektakl „O ROZKOSZY”, reżyseria Maciej Wojtyzsko - DK „Chemik”

20.12.09. - godz. 10.00
Otwarty turniej świąteczny w skacie zaliczany do mistrzostw okręgu Katowice - DK „Chemik”

21.12.09. - godz. 17.00
Wieczór Kolęd I Pastoralek-Bogdan Wantuła i jego przyjaciele - DK „Chemik”

31.12.09. - godz. 20.00
Bał Sylwestrowy - DK „Chemik”
W wykazie nie umieszczono imprez, które są nadal uzgadniane

TERMIN ZAJĘĆ ZESPOŁÓW I KÓLEK ZAINTERESOWAŃ

Poniedziałek, Klub Seniora Klub „Centrum” **15.00 - 21.00**

Poniedziałek, ognisko muzyczne **13.00 - 19.00**

Poniedziałek, zajęcia tenisa stołowego, **15.00 - 20.00**

Poniedziałek, wtorek, Młodzieżowe Studio Piosenki **16.00 - 21.00**

Poniedziałek, wtorek, środa, czwartek, zespoły - instrumenty wokalne, **17.00 - 20.00**

Poniedziałek, czwartek, gimnastyka dla Pań **18.15 - 19.30**

Wtorek, stowarzyszenie „Amazonki” **16.00 - 19.00**

Wtorek, zajęcia chórów Seniora, DK „Chemik” **16.00 - 19.00**

Wtorek, sekcja strzelectwa z broni pneumatycznej LOK i KH ZHP **16.00 - 20.00**



DYŻURY RAD OSIEDLI:

„**BAŃGÓW**”; ostatni wtorek, 17.30 ÷ 19.00,
Siedziba RO, ul. M. Skłodowskiej-Curie 7,
tel. **032-228-13-01**

„**CENTRUM**”; 1. poniedziałek, 15.00 ÷ 16.00,
Klub Centrum, ul. Powstańców 54,
tel. **032-228-17-39**

„**CHEMIK**”; poniedziałki, 16.00 ÷ 17.00,
ADM, ul. J. Kapicy 15 tel. **032-228-57-78**

„**MICHAŁKOWICE**”; 2. poniedziałek,
16.00 ÷ 17.00, ADM, ul. J. Hadamika 7,
tel. **032-228-57-38**

„**MŁODYCH**”; poniedziałki, 16.00 ÷ 17.00,
ADM, Al. Młodych 15a, tel. **032-228-39-47**

„**TUWIMA**”; poniedziałki, 16.00 ÷ 17.00,
ADM, ul. W. Korfańskiego 9c. tel. **032-228-45-47**

„**WĘŻŁOWIEC**”; 3. wtorek, 17.00 ÷ 19.00,
Siedziba RO, ul. W. Wróblewskiego 67, II p.
pok. 29. tel. **032-228-52-52**

**MASZ PROPOZYCJE, UWAGI
- PRZYJDŹ, POWIEDZ, ZGŁOŚ.**

ciąg dalszy ze str. 30

wice” odnoszące się do domniemanego powodu skierowania przez naszego Czytelnika listu do „MS”. Piśmo, że przesłany tekst sprostowania tylko częściowo spełnia dyspozycje zawarte w art. 31 Prawa prasowego i na podstawie art. 33. możemy odmówić zamieszczenia wyjaśnień przesłaliśmy do Zarządu „Ciepłowni Siemianowice”. W liście wskazaliśmy inkryminowany zapis i zasugerowaliśmy dokonanie skrótu, tj. usunięcie ostatniego akapitu. Jednocześnie poinformowaliśmy Zarząd „Ciepłowni Siemianowice”, iż treść sprostowania w pełnym brzmieniu przesłaliśmy do zainteresowanego. Zastrzeżenie zostało przyjęte i w rozmowie **Andrzej Materny**, prezes Zarządu, zgodził się z naszymi argumentami, a następnie przesłał e-mail o podaniu sprostowania do druku w sugerowanej wersji, tj. po usunięciu ostatniego akapitu.

Piotr Sowisto

Treść sprostowania brzmi:

**REDAKCJA GAZETKI
„MOJA SPÓŁDZIELNIA”
Siemianowicka Spółdzielnia
Mieszaniowa.**

Zarząd „Ciepłowni Siemianowice” sp. z o.o. w Siemianowicach Śl. w oparciu o art. 31 i nast. ustawy prawo prasowe



prosi o zamieszczenie sprostowania do listu autorstwa p. Stefana Wieczorka zamieszczonego w numerze 11/2009.

Sprostowania wymaga zwłaszcza zamieszczone przez autora stwierdzenie, jakoby „obecni właściciele ciepłowni posiadany majątek otrzymali za bezcen”.

Taka teza jest absolutnie nieuprawniona i uwłacza godności współników, bowiem cały posiadany majątek spółki z o.o. „Ciepłownia Siemianowice” zakupili, spłacając raty leasingowe. Wysokość rat leasingo-

wych została wyznaczona przez Ministra Skarbu Państwa w oparciu o ceny obowiązujące w chwili przekształcania firmy uwzględniające stopień zużycia urządzeń, budynków i budowli.

Wyznaczone raty leasingowe zostały spłacone z zysków, jakie spółka wypracowała, nie przeznaczając ich na wypłatę dywidendy, lecz na zakup majątku zakładowego.

Zachęcamy również autora do czytania literatury fachowej, co pozwoli mu być może na rozróżnienie pojęć „właściciel” i „udziałowiec” spółki z ograniczoną odpowiedzialnością, jak również nie popisywać się formułowaniem głęboko przemyślanych i odkrywczych definicji gospodarki rynkowej.

Podpisał Zarząd

„Ciepłowni Siemianowice”:

- **Andrzej Materny**, prezes Zarządu,
- inż. **Marian Freitag**, zastępca prezesa Zarządu, dyrektor techniczny,
- mgr **Elżbieta Stawecka**, dyrektor ds. ekonomiczno-fiansowych, członek Zarządu.

REDAKCJA NIE ZAWSZE PODZIELA ZAMIESZCZONE NA ŁAMACH OPINIE, POGLĄDY CZYTELNIKÓW**TERMIN ZAJĘĆ ZESPOŁÓW
I KÓŁEK ZAINTERESOWAŃ c.d.**

Wtorek, środa, Szkoła
tańca „Corrida” **16.00 - 21.00**

Wtorek, czwartek, nauka języka
angielskiego. **16.00 - 20.00**

Wtorek, piątek, spotkania sekcji kom-
puterowo - technicznych. **16.00 - 20.00**

Środa, zajęcia chórów Seniora,
Klub „Centrum” **13.00 - 16.00**

Środa, Polski Związek Niewidomych,
13.00 - 19.00

Środa, Sekcja skata, **16.00 - 21.00**

Środa, Zajęcia TAY CZI. **17.15 - 18.30**

Czwartek, Klub Seniora,
DK „Chemic” **15.00 - 19.00**

3. niedziela miesiąca, zebrania
członków PZHGP. **10.00 - 13.00**

13. 12. - 14. 12. ul. 1-go Maja 5
tel. **032-220-00-74**

14. 12. - 15. 12. ul. Jana Pawła II 13
tel. **032-228-61-46**

15. 12. - 16. 12. ul. Kapicy 10
tel. **032-608-58-35**

16. 12. - 17. 12. ul. Kościelna 18
tel. **032-228-20-23**

17. 12. - 18. 12. ul. Powstańców 16
tel. **032-253-01-22**

18. 12. - 19. 12. ul. Jaworowa 2
tel. **032-228-21-46**

19. 12. - 20. 12. ul. Świerczewskiego 6
tel. **032-228-20-07**

20. 12. - 21. 12. ul. Wróblewskiego 28
tel. **032-228-80-40**

21. 12. - 22. 12. ul. Sobieskiego 30
tel. **032-765-92-05**

22. 12. - 23. 12. ul. Kościelna 39
tel. **032-203-08-06**

23. 12. - 24. 12. ul. Jagiełły 4
tel. **032-229-31-08**

24. 12. - 25. 12. ul. Olimpijska 2
tel. **032-762-82-43**

25. 12. - 26. 12. ul. Niepodległości 29
tel. **032-228-33-70**

26. 12. - 27. 12. ul. Wróbla 10
tel. **032-228-12-18**

27. 12. - 28. 12. ul. Michałkowska 7
tel. **032-766-84-38**

28. 12. - 29. 12. ul. Okrężna 19
tel. **032-229-00-70**

29. 12. - 30. 12. ul. Świerczewskiego 17
tel. **032-229-73-10**

30. 12. - 31. 12. ul. M. Dąbrowskiej 2
tel. **032-228-28-89**

31. 12. - 1. 01. ul. Jana Pawła II 1
tel. **032-765-96-69**

**DYŻURY APTEK**

11. 12. - 12. 12. ul. Jana Pawła II 1
tel. **032-765-96-69**

12. 12. - 13. 12. ul. Kościelna 61
tel. **032-229-01-71**



Na każdym chyba polskim, wigilijnym stole króluje kilka potraw. Rzadko pojawiają się nowości lub karp w innej postaci. My proponujemy do tra-

Na świąteczny stół

dycynie na stołach goszczących potraw dodawać nowe np. rybę na niebiesko. Zamieszczamy jednak przepis na karpia smażonego, gdyż wbrew pozorom nie jest prostym dobrze go usmażyć.

KARP SMAŻONY. Oczyszczonego karpia kroimy na porcje i solimy, odkładamy na

MOJA KUCHNIA

30 minut. Kawałki obtaczamy w mące, maczamy w lekko ubitym jajku i obsypujemy bułką tartą. Smażymy na niezbyt silnym ogniu, na maśle, na jasnożółtym kolor. Usmażone porcje wkładamy (w przykrytej patelni) do piekarnika, by się ewentualnie dopiekły. Masła nie żałujemy, bo ryba w skąpej ilości tłuszczu zbyt się przyrumieni, tracąc na delikatnym, wykwinnym smaku.

RYBA Z WODY NA NIEBIESKO. Dzień wcześniej ugotować wywar (jarski, bez mięsa) z włoszczyzny: obrana marchew, pietruszka, seler, zrumieniona na płycie cebula (cała, lecz obrana), dokładnie wymyte porry - warzyw nie żałować, bo możemy je wykorzystać na sałatkę jarzynową. Dodać ziele angielskie, pieprz ziarnisty, liście laurowe, sól. Wywar możemy wykorzystać – dzieląc go na części – np. do barszczu lub zup: grzybowej, rybnej – dodając do wywaru rybnie głowy (bez oczu!), podroby czy nawet filety rybne.

Karpia, szczupaka, sandacza bądź leszcza po sprawieniu osolić, skropić octem i zostawić na pół godziny. Do szerokiego, płaskiego rondla (wanienki do ryb) wlać zimny wywar jarzynowy – wskazana część z przygotowanej jako zupa rybna. Dodać ocet, kieliszek czerwonego wytrawnego wina, szczyptę estragonu (szałwi), pół łyżeczki imbiru (lub kawałek całego) i odrobinę cienko obranej skórki pomarańczowej. Włożyć rybę w całości lub pokrojoną w dzwonka (na rozkładanej wkładce do ryb) i gotować (ma tylko mrugać) **POWOLI** (na płytce pod przykryciem) do pół godziny.

Ugotować 2, 3 jaja na twardo, pokroić w drobną kostkę. Dodać łyżkę posiekanej zielonej pietruszki. Sparzyć cytrynę i pokrajać w łódki (ósemki). Miękką rybę wyjąć na ogrzany półmisek (wywar wylać - jest z octem). Sklarować (stopić) 2 łyżki masła. Rybę posypać jajkami, pietruszką, skropić masłem. Podawać od razu, a do tego cytrynę i tarty chrzan. W święta – z ziemniakami z wody; na Wigilię – z pieczywem.



Idą święta...

BARAN
21.III. - 20.IV



Święta, jak to zawsze u Ciebie bywa, zapowiadają się hucznie i wesoło.

Nie będziesz żałował pieniędzy, żeby wszystko było tak, jak należy: stół zastawiony, dużo smacznych potraw, smakołyków, prezentów pod choinką, no i śpiewu kołęd.

BYK
21.IV. - 21.V.



Już się cieszysz, że nadchodzą święta, bo bardzo lubisz świąteczną atmosferę, ale również cieszą Cię same przygotowania do tych dni. Chętnie w nich uczestniczysz i zazwyczaj Ty ubierasz choinkę. Jednak nie Ty kupujesz upominki.

Wszyscy będą podziwiać oryginalnie przystrojoną choinkę, nie wiedząc ile poświęciłeś na to dużo czasu i zastanawiania się, jakie wybrać ozdoby. Na świątecznym stole znajdują się niecodzienne smakołyki.

BIŻNIĘTA
22.V. - 21.VI.



Święta upłyną Ci miło w gronie rodziny i przyjaciół.

Wszyscy będą podziwiać oryginalnie przystrojoną choinkę, nie wiedząc ile poświęciłeś na to dużo czasu i zastanawiania się, jakie wybrać ozdoby. Na świątecznym stole znajdują się niecodzienne smakołyki.

RAK
22.VI. - 22.VII.



Przygotujesz wszystko jak trzeba, nie żałując czasu i wysiłku, ale najlepiej się poczujesz, gdy nie będziesz już gości i będziesz mógł trochę odpocząć z książką w ręku, czy przed telewizorem. Raki lubią samotność, ciszę, spokój. Dostaną wiele prezentów.

Przygotujesz wszystko jak trzeba, nie żałując czasu i wysiłku, ale najlepiej się poczujesz, gdy nie będziesz już gości i będziesz mógł trochę odpocząć z książką w ręku, czy przed telewizorem. Raki lubią samotność, ciszę, spokój. Dostaną wiele prezentów.

LEW
23.VII. - 22.VIII.



Pierwszy dzień świąt spędzisz z najbliższą rodziną. Na drugi dzień zostaniesz zaproszony przez ludzi, których lubisz i cenisz. Ponieważ dawno się nie dzieliście, usłyszysz trochę plotek dotyczących wspólnych znajomych. Gospodarzy ucieszą podarunki.

Pierwszy dzień świąt spędzisz z najbliższą rodziną. Na drugi dzień zostaniesz zaproszony przez ludzi, których lubisz i cenisz. Ponieważ dawno się nie dzieliście, usłyszysz trochę plotek dotyczących wspólnych znajomych. Gospodarzy ucieszą podarunki.

PANNA
23.VIII. - 22.IX.



W domu Panny święta są takie, jak nakazuje regionalna tradycja. Jeśli pochodzisz ze Śląska, będą na pewno ryby i makówki, jeśli ze wschodu, barszcz z uszkami i pierogami oraz smakołyki. Uważaj tylko, żeby się nie rozchorować.

WAGA
23.IX. - 23.X.



Święta zapowiadają się miło i zamożnie, bowiem wpadną Ci nieprzewidziane pieniądze. Wagi nie lubią przebywać w kuchni, świąteczne smakołyki zostaną więc kupione. Goście mogą natomiast zawsze liczyć na ciekawą dyskusję.

SKORPION
24.X. - 22.XI.



Niestety, tak się złoży, że tym razem spędzisz święta daleko od rodziny. Serdeczne rozmowy przez telefon oczywiście nie zastąpią Twojej obecności, ale w życiu różnie się układa, a Twoi bliscy już czekają na twój powrót.

STRZELEC
23.XI. - 21.XII.



Strzelec, który lubi podróżować najchętniej na święta gdzieś by wyjechał, ale tak się złoży, że spędzi te dni w domu, a przeciwnie może się spodziewać gości z zagranicy. Bywają rzadko, ale przywożą bogate prezenty.

KOZIOROŻEC
22.XII. - 20.I.



Podczas świąt będziesz w szampańskim humorze, bowiem w grudniu zrealizujesz to, na czym Ci tak bardzo zależało. Radość będzie dzielić cała rodzina, której ta sprawa też dotyczy. Kup więc dużą butelkę szampana.

WODNIK
21.I. - 20.II.



Sytuacja trochę się komplikuje, bowiem tuż przed świętami pokłócisz się z partnerem. Postaraj się szybko załagodzić to nieporozumienie, tym bardziej, że racja nie jest po Twojej stronie. Święta jednak będą udane i radosne.

RYBY
21.II. - 20.III.



Pomyśl wcześniej o prezentach dla domowników, żeby potem nie kupować szybko byle czego. Może już czas, żeby dzieciakom kupić pieska, czy kotka, o którym dawno marzą. Warto też pomyśleć o prezentach dla dorosłych.

Krzyżówka

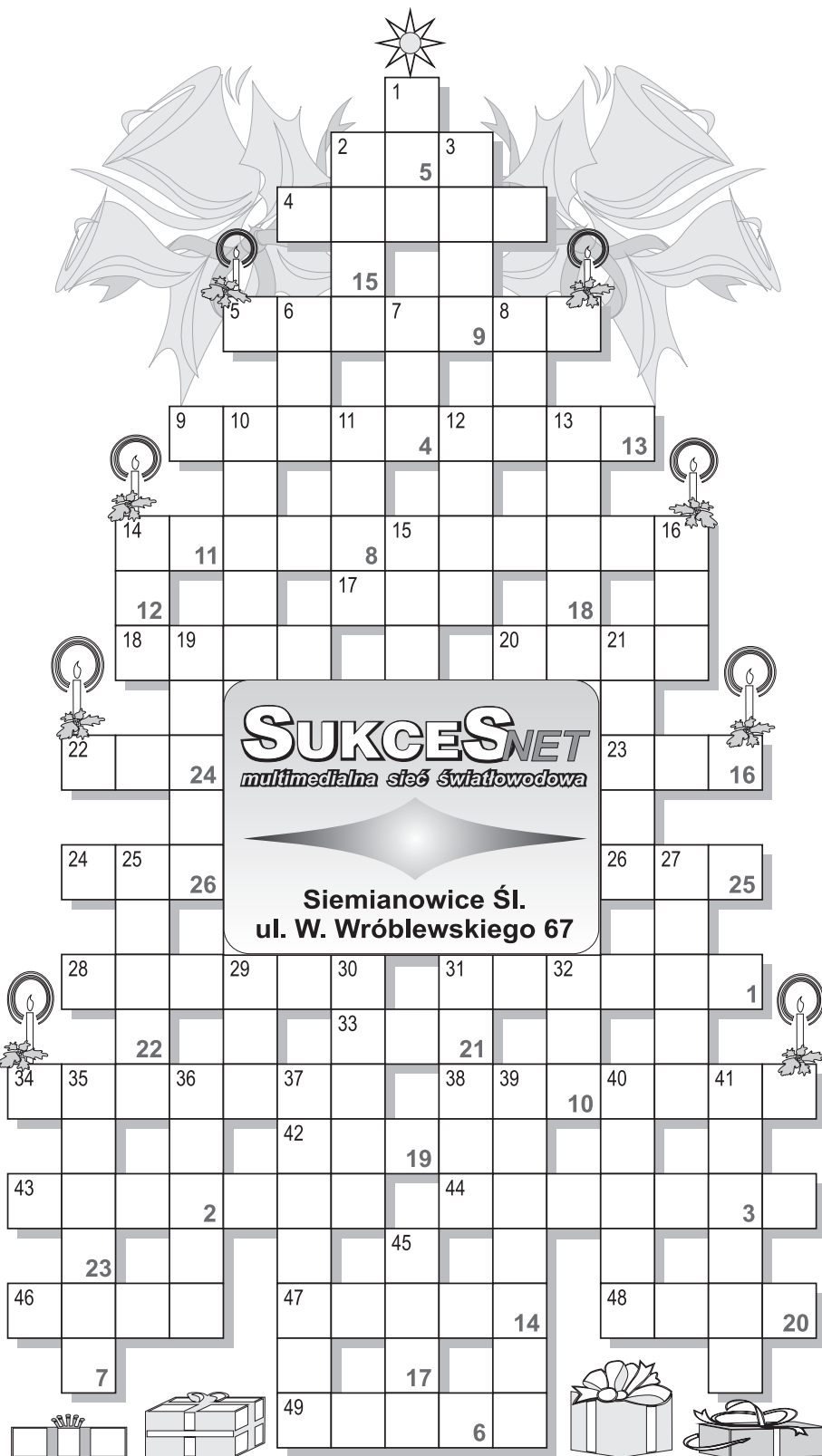
z hasłem nr 12/2009

Znaczenie wyrazów:

POZIOMO: 2. Głos węża; 4. Kazachskie góry; 5. Ozdoba na choinkę; 9. Kolacja wigilijna; 14. Śpiewanie kolęd; 17. Mocne piwo w pubie; 18. Zalegają archiwa; 20. Góra siana; 22. Mokradłowy rogacz; 23. Uszatek z bajki; 24. Wachlarz gejszy; 26. Poimprezowa męka; 28. Apel, orędzie; 31. Zakładanie instalacji; 33. Grecka litera; 34. Drzewko na czasie; 38. Koryto rzeki; 42. Popularny proszek do prania; 43. W blasku oczekuje oklasków; 44. Szczotka w gwarze śląskiej; 46. Myśl przewodnia; 47. Ojciec króla Salomona; 48. Dodatek do gofrów; 49. Kolczasta jaszczurka.

PIONOWO: 1. Całokształt życia; 2. Największy trąbowiec; 3. Kajak eskimoski; 6. Bogini mącielnia; 7. Srebrzystobiały metal miękniejszy od sodu i potasu; 8. Ce dla chemika; 10. Wyłącznie pościelowa tkanina; 11. Zjawiska nadprzyrodzone; 12. Szachista holenderski, mistrz świata w latach 1935-37; 13. Przeciwny nadirowi; 14. Zimna tafla; 15. Koleżanka Ali; 16. Elektrokardiogram; 19. Tworzą szkielet; 21. Ahtel; 25. Symbol państwa; 27. Stopień w górę; 29. Tomasz, przyjaciel Adama Mickiewicza; 30. Akwariowa rybka; 31. Adonis; 32. Krajak lub knyp; 35. Kolędnicy chodzący po wsiach w okresie po Bożym Narodzeniu do Trzech Króli; 36. Główna bogini starożytnego Egiptu; 37. Kościół biskupa; 39. Wyspa na Morzu Bałtyckim; 40. Meta promu ze Świnoujścia; 41. Kuchenka na biwak; 46. Najstynniejsza jest Dolly.

Litery z pól dodatkowo ponumerowanych od 1 do 16 dadzą rozwiązanie krzyżówki, które prosimy przesyłać do dnia **21. XII. 2009r.** - na adres **SSM, ul. Bohaterów Westerplatte 20** z dopiskiem **Redakcja „Moja Spółdzielnia” – krzyżówka nr 12/2009**. Nagrody za rozwiązaniem krzyżówkę nr 11/2009 z hasłem – *Jesieni słoty czas*, otrzymują: **Danuta KRZYSZTAŁOWSKA**, zam. ul. Jana Polaczka 8C; **Krystyna**



j.urbanczyk

BIENIAS, zam. ul. Karola Świerczewskiego 48B; **Julian IRZEMŻALSKI**, zam. ul. Hermana Wróbla 6B. Zwycięzcom gratulujemy i zapraszamy (z dowodem osobistym) do działu **GZM** po odbiór nagród. Nagroda

główna – niespodzianka – ufundowana przez Sukces s.c., Siemianowice Śl., ul. Walerego Wróblewskiego 67. Fundatorem pozostałych nagród jest **Siemianowicka Spółdzielnia Mieszkaniowa**.

MIESIĘCZNIK SIEMIANOWICKIEJ SPÓŁDZIELNI MIESZKANIOWEJ



Adres redakcji: 41-106 Siemianowice Śl., ul. Boh. Westerplatte 20, tel. 032-6091-400, 032-6091-405, e-mail redakcji: ssm@poczta.fm

Redaguje zespół. Redaktor naczelny: Piotr Sowisto. Redaktor graficzny: Urszula Madeja tel. 0501 936 563. Druk: „Prodruk”, Katowice. Nakład: 12500 egzemplarzy. Materiały i listy prosimy nadsyłać na adres redakcji. Za treść ogłoszeń redakcja nie odpowiada.

Redakcja nie zawsze zgadza się z opiniami, poglądami czytelników, zamieszczonymi na łamach. Materiałów nie zamówionych redakcja nie zwraca i zastrzega prawo do dokonywania skrótów w listach i nadsyłanych tekstach. **Ogłoszenia drobne** przyjmowane są we wszystkich administracjach SSM do 20. każdego miesiąca. Wydawca - „PIR” s.c. Prezes - Piotr Sowisto, tel. 0605 256 775. Numer zamknięto 6 grudnia 2009r.

Przyprowadził go Rudolf z GPS-em

ciąg dalszy ze str. 36

przy ul. Jana Hadamika. Już na początku zdradził swój sekret, że przybył na zaczarowanych saniach zaparkowanych na dachu budynku. Zaprzęg prowadził najwierniejszy z reniferów – Rudolf, który jak bardzo dobrze orientowały się dzieci, ma czerwony nos. Okazało się jednak, że dzieci miały

powiedzieć, jak mają na imię renifery w jego zaprzęgu albo w jaki sposób przybywa, gdy nie ma śniegu. Przydała też się umiejętność śpiewania kołęd, chociaż były takie dzieciaki, które wolały repertuar Dody. Święty Mikołaj okazał się też dobrym psychologiem, gdyż unikał tubalnego okrzyku: „Czy byliście grzeczne?” To wszyst-

ki je z otrzymanymi przez kolegów siedzących obok.

- *Ja dostałam od Mikołaja zestaw spinek, gumki, grzebień i przepiękny nasyjnik – mówiła 4-letnia Monika Gancarczyk. - Mój podarunek to: gra rodzinna, zestaw samochodów, sekrety elektroniki, ale najbardziej jestem zadowolony z nowego helikoptera – stwier-*



podzielone zdania, dlatego jego nos jest czerwony. Część z nich wyrażała przekonanie, że podczas długiej podróży nos po prostu przemarzł. Natomiast inne uważały, że jest czerwony, gdyż Rudolf ma tam zamontowany GPS z mapą Polski, która pozwoliła mu szybko odnaleźć drogę na michałkowickie mikołajki.

W przeszłości Mikołaje potrafiły nawet wejść przez komin, aby zaskoczyć dzieci. Tym razem ogromne wrażenie na dzieciach zrobił fakt, że gość przybył w towarzystwie Śnieżynki. Jej zadaniem było nie tylko poprowadzenie zabawy, ale też oswojenie tych maluchów, które boją się starca ubranego w długi czerwony płaszcz i białe rękawiczki. Jednak Mikołaj nie tylko musiał być odpowiednio ubrany. Potrzebna była doskonała sprawność fizyczna i umysłowa, bo z dziećmi trzeba było i biegać, i tańczyć, a do tego odpowiadać na najbardziej podchwytliwe pytania. Niektórym maluchom musiał więc

kie sprawiło, że dzieci od razu polubiły gościa i chętnie się z nim bawiły.

Dzieciaki szybko nawiązały z nim kontakt, śpiewając na jego cześć różne piosenki. Chętnie też z nim tańczyły, a nawet recytowały o nim wierszyki. Każdy występ był nagradzany gromkimi brawami oraz losem loterii dodatkowo przygotowanej przez organizatorów.

Później był czas na oglądanie prezentów. Milusińscy z ogromnym zaciekawieniem zapoznawali się z otrzymanymi podarunkami oraz porównywa-

dzi 7-letni **Łukasz Mateja**. Z kolei jego kolega **Hubert Kokoszka** powiedział: *Mnie również podobają się prezenty od Mikołaja, wśród których jest samochód, gra oraz zestaw – mały dentysta.*

W sumie dzieci stworzyły tak dobrą atmosferę, że św. Mikołajowi żal było z nimi się rozstać. Obiecał jednak, że za rok znów na pewno je odwiedzi. Dzieci też o nim nie zapomną przez ten czas, bo będą go przypominać zabawkami i inne podarunki otrzymane podczas spotkania z nim. mig

LOMBARD

Szybkie pożyczki pod zastaw:
złota, sprzętu RTV, AGD, GSM

NAJNIŻSZE ODSETKI

Skup - ZŁOTA i SREBRA

Siemianowice Śl. - BYTKÓW
ul. Niepodległości 23 A
(tył pawilonu obok Biedronki)
tel. 32-608-54-88

S-669/12-09

FELIS

sklep z używaną odzieżą

Gdy, potrzebujesz:

- ładnych ubrań
- kurtek, płaszczy
- ubranek dla dziecka
- firanek, pościeli, koców

to znajdziesz to u nas

Al. Młodych 15 A
(w budynku Administracji)

S-190/12-09



autoryzowany
dystrybutor

Na święta w

CYFRA +

sprawdź
NAS

- telewizor Full HD za 1,- zł
- dekoder za 1 grosz
- Pakiety 50% taniej

F.H.U.
ASTRAL

41-100 Siemianowice Śl., ul. Powstańców 49
tel. 032-220-48-42, kom. 600-828-867
e-mail: astral-jacek@o2.pl

ŻYCZĘ
WSZYSTKIM CZYTELNIKOM
ZDROWYCH, WESÓLYCH
ŚWIĄT

INSTALACJE ANTENOWE
KABLE POŁĄCZENIOWE

S-68/12-09

Wspaniała zabawa i dużo niespodzianek – tak można najkrócej podsumować kolejne mikołajki, jakie Rada Osiedla „Michałkowice” wraz z administracją zorganizowała dla najmłodszych mieszkańców osiedla.

W tym roku, aby mieć pewność, że św. Mikołaj nie zapomni o imprezie w Michałkowicach, zorganizowano ją

Przyprowadził go Rudolf z GPS-em

4 grudnia, czyli przed oficjalnym dniem odwiedzin gościa z Laponii. Na spotkaniu przyszła ponad 50. osobowa grupa dzieciaków w różnym wieku, począwszy od najmniejszych maluchów trzymanyh jeszcze na rękach przez mamy, a skończywszy na uczniach ostatnich klas szkół podstawowych. Program mikołajek był jednak tak opracowany, aby wszystkie dzieci mogły się świetnie bawić. Imprezę otworzył imiennik oczekiwanego gościa **Mikołaj Wajda**, członek Rady Osiedla „Michałkowice”, który powitał wszystkich zebranych i życzył im udanej zabawy. Podziękował też sponsorom, dzięki którym można było zorganizować dodatkową loterię fantową. Byli to: Zarząd SSM, firma „Sukces” oraz Zakład Usługowy „Parado”.

W tym roku św. Mikołaj po raz pierwszy przybył do harcówki znajdujące się
ciąg dalszy na str. 35

XII Wielka Gala Budownictwa, 20 listopada, Teatr Rozrywki, Chorzów

- czytaj str. 18-19



Od lewej: Michał Czarski
– marszałek województwa śląskiego,
Adam Matusiewicz
– wicewojewoda śląski,
Zbigniew Lekston
– prezes Siemianowickiej
Spółdzielni Mieszkaniowej
i Tadeusz Wnuk
– prezydent Izby Budownictwa
w Katowicach.

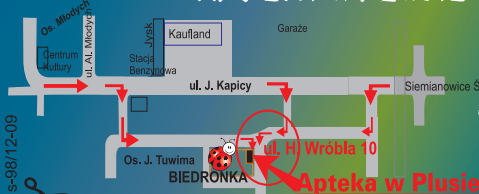
APTEKA W PLUSIE

Siemianowice Śląskie, ul. H. Wróbla 10, tel. 32-228-12-18

Wszelkiej pomyślności, zdrowia i radości
wszystkim Czytelnikom „MS”

- wesołych Świąt
Bożego Narodzenia

życzą Pracownicy
- APTEKI W PLUSIE



KUPON RABATOWY 10%

NIE OBEJMUJE CEN PROMOCYJNYCH

- APTEKA W PLUSIE -

- APTEKA W PLUSIE -

„MS” CZEKA NA TWOJĄ REKLAMĘ
do 20. każdego miesiąca tel. 032-6091-405

REKLAMY CZARNO-BIAŁE

- moduł 5,7 x 5,0 cm - 99,60 zł
- drobne /słowo/ - 1,22 zł

drobne ramkowe

- 2/3 modułu, 19,00 cm² - 66,40 zł
- 1/2 modułu, 14,25 cm² - 49,80 zł
- 1/3 modułu, 9,50 cm² - 33,20 zł
- 1/4 modułu, 7,13 cm² - 24,90 zł

REKLAMY KOLOROWE

- moduł 5,7 x 5,0 cm:
strony środkowe - 120,00 zł
strony: druga i przedostatnia
- 150,00 zł
strona ostatnia - 180,00 zł

CENY REKLAM
BRUTTO z VAT-em

