



Na  
stronach:

**Widoczne i niewidoczne**

**W Radach Osiedlowych...**

**Odpad gabarytowy. Czyli jaki?**



Ferie 2024 w Domu Kultury „Chemik”

## Będzie co wspominać!

Ferie w „Chemiku” realizowane według dwuskładnikowej receptury: zabawa plus nauka – nie pozostawiały uczestnikom ani chwili na nudę. Zapraszamy do zapoznania się z ubarwionymi wypowiedziami uczestników kalendarium.

- czyt. str. 19

## Obradował VII Kongres Spółdzielczości

22-23 stycznia br. w Warszawie miał miejsce VII Kongres Spółdzielczości, który zgodnie z art. 258 § 1 ustawy Prawo spółdzielcze jest najwyższym organem samorządu spółdzielczego w Polsce.

To najważniejsze w środowisku spółdzielczości w Polsce wydarzenie ma miejsce raz na cztery lata. Do głównych celów Kongresu należy ocena stanu spółdzielczości w Rzeczypospolitej Polskiej oraz warunków i możliwości jej rozwoju, uchwalenie zasad finansowania działalności Krajowej Rady Spółdzielczej, a także wybór członków Zgromadzenia Ogólnego Krajowej Rady Spółdzielczej.

- czyt. str. 2



## E-korespondencja ze Spółdzielnią



Przypominamy o możliwości zmiany formy korespondencji w ramach Siemianowickiej Spółdzielni Mieszkaniowej z tradycyjnej listownej na e-mailową.

Dotyczy to w szczególności zawiadomień o zmianie opłat czynszowych za lokal mieszkalny, opłat za garaż, innych wydruków zawiadomień o rozliczeniach c.o., wody, energii w garażu. Istnieje również możliwość otrzymywania w formie elektronicznej faktury za dzierżawę czy najem lokalu użytkowego.

Drogą e-mailową w osiedlowej Administracji załatwimy sprawy dotyczące m.in. wymiany okien, grzejnika czy rezygnacji z pakietu podstawowego AZART.

W celu dopełnienia formalności należy złożyć „Oświadczenie o wyrażeniu zgody na przesyłanie korespondencji - składanie woli drogą elektroniczną”. Podpisując druk przyjmujemy do wiadomości wskazane zapisy Rozporządzenia o Ochronie Danych Osobowych (RODO). W przypadku mieszkań, oświadczenie podpisuje osoba posiadająca prawo do lokalu.

Druk dostępny jest na stronie internetowej Spółdzielni w zakładce: Do pobrania - zgodnamaille.pdf

Wypełnione oświadczenie można składać: w biurze Zarządu SSM, Administracji Osiedlowej lub e-mailowo w formie skanu dokumentu na adres :

[czynsze@ssm.siemianowice.pl](mailto:czynsze@ssm.siemianowice.pl)

## Obradował VII Kongres Spółdzielczości

Na tegoroczny Kongres zarejestrowano około pięciuset delegatów. Oprócz licznie zgromadzonych przedstawicieli branż spółdzielczych, w tym reprezentujących nas delegatów z województwa śląskiego, w uroczystości wzięli udział przedstawiciele najwyższych władz państwowych, m.in. Wicemarszałek Sejmu RP **Piotr Zgorzelski**, przedstawiciele ministerstw, senatorowie i posłowie RP, członkowie organizacji gospodarczych i świata nauki - w tym współpracujących ze spółdzielczością wyższych uczelni - jak również zasłużeni działacze ruchu spółdzielczego.

Po okolicznościowych wystąpieniach przewodniczącego Komitetu Organizacyjnego Kongresu **Jerzego Jankowskiego**, zaproszonych gości oraz uroczystości wręczenia najwyższych odznaczeń i wyróżnień Krajowej Rady Spółdzielczej, **Mieczysław Grodzki** - Prezes Zarządu Krajowej Rady Spółdzielczej obszernie podsumował kadencję Rady, akcentując zarówno dokonania, jak i stojące przed spółdzielczością wyzwania, wśród których najczęściej przewijało się wypracowywanie silniejszej pozycji i podmiotowości ruchu spółdzielczego w relacjach z egzekutywą i legislacją.

### O spółdzielczości mieszkaniowej...

Głos zabierali również przedstawiciele poszczególnych branż spółdzielczych, przedstawiając m.in. wnioski i postulaty sformułowane podczas zjazdów przedkongresowych. Przedstawicielami członków naszej Spółdzielni byli wyłonieni podczas ubiegłorocznego Walnego Zgromadzenia członkowie SSM: **Edyta Bratek** i **Dariusz Bochenek**.

Spółdzielczość mieszkaniową wśród prelegentów reprezentował **Andrzej Półroliczak** - Prezes Zarządu Robotniczej Spółdzielni Mieszkaniowej „Praga” w Warszawie. Podkreślał, że środowisko jest zmęczone psuciem prawa w Polsce i ciągłymi nowelizacjami ustawy o SM - w ciągu 22 lat było ich aż 34. Nowe przepisy bardzo utrudniają działalność spółdzielni mieszkaniowych - o jakości tego prawa świadczy aż 16 wyroków Trybunału Konstytucyjnego, kwestionujących zapisy ustawy. Celem tych nowelizacji była likwidacja spółdzielni i przekształcenie ich we wspólnoty, co dla gospodarki byłoby wyjątkowo niekorzystne choćby z racji tego, że spółdzielnie ma-

ją najniższe koszty eksploatacji przy jednoczesnych najwyższych nakładach na remonty i inwestycje. - *W[...] kraju, który dba o rozwój gospodarczy, nie powinno tak być* - podkreślił. - *Pomysły zgłaszane w komisjach sejmowych i senackich w sposób całkowicie przypadkowy wchodzą do ustawy i wywierają negatywny wpływ na funkcjonowanie spółdzielczości, a następnie są wielokrotnie zmieniane przez samych pomysłodawców. Obecnie np. dyskutuje się nad przywróceniem*



zebrań przedstawicieli. Nowe problemy pojawiły się wraz z wprowadzeniem instytucji pełnomocników, a ostatni pomysł zdalnego uczestnictwa w walnych zgromadzeniach może poskutkować podejmowaniem przypadkowych, nieprzemysłanych rozwiązań - podkreślał mówca. Obecny rząd planując rozwiązanie problemu budownictwa społecznego nie bierze pod uwagę spółdzielni mieszkaniowych, jednak spółdzielcy powinni się o to upomnieć i dążyć do udziału w tym programie - akcentował.

### Budowa mieszkań, likwidacja przepisów dyskryminujących

Uczestniczką Kongresu była także **Joanna Koch-Kubas** - Prezes Regionalnego Związku Rewizyjnego Spółdzielczości Mieszkaniowej w Katowicach: - *Wszystkie postulaty, które były wcześniej sformułowane na poziomie regionalnym szły głównie w kierunku władz państwowych, myślę tu zarówno o władzy ustawodawczej, jak i wykonawczej, pod kątem takim, by zaprzestano niszczenia spółdzielczości mieszkaniowej. By dokonując zmian przepisów w ustawach nas dotyczących uwzględnić możliwości rozwoju i uszanowanie potencjału, który ciągle spółdzielczość mieszkaniowa za sobą niesie. Najwięcej postulatów dotyczyło tego, by tę spółdzielczość włączyć w rządowe programy budowy mieszkań. Myślimy tu głównie o lokatorskim prawie do lokalu,*

*bo jest to forma, gdzie połączenie wkładów mieszkaniowych wniesionych przez potencjalnych członków i pomoc państwa mogłyby uruchomić budowę mieszkań przez spółdzielczość mieszkaniową na znaczną skalę. Byłyby to mieszkania dostępne dla osób, które nie mają zdolności kredytowej lub nie stać ich na spłacanie długoterminnych kredytów hipotecznych.*

*W przypadku mieszkań lokatorskich buduje się w taki sposób majątek spółdzielni. Byłoby to korzystne dla obecnych członków, jak również formą zaspokajania potrzeb mieszkaniowych na godziwych warunkach finansowych. Przypomnijmy sobie, że był okres, gdy to spółdzielnie mieszkaniowe budowały miliony takich mieszkań. Nikt w demokratycznej, wolnorynkowej Polsce jeszcze takiego efektu nie osiągnął - tłumaczy prezes RZRSM. - Tę możliwość rozwoju widzimy również przez zaprzestanie, a właściwie dyskryminację spółdzielczości poprzez przepisy podatkowe, które teraz są bardzo niekorzystne. Te postulaty od lat się powtarzają, one są stale aktualne. Muszę też powiedzieć o tym, że osoby ze świata polityki, które uczestniczyły w Kongresie zapewniały o współpracy Parlamentu. Trudno powiedzieć na ten moment, czy i jaka będzie realna propozycja - konkludowała Joanna Koch-Kubas.*

W wyniku przeprowadzonych podczas Kongresu wyborów wyłoniono skład 102-osobowego Zgromadzenia Ogólnego Krajowej Rady Spółdzielczej. Z branży: Spółdzielnie Mieszkaniowe to 36 przedstawicieli. Z województwa śląskiego 5: **Joanna Koch-Kubas**, **Rafał Przech**, **Piotr Polis**, **Zbigniew Olejniczak** i **Tomasz Jurdeczka**. Na pierwszym posiedzeniu wyłonione zostanie Prezydium Zgromadzenia Ogólnego, władze Krajowej Rady Spółdzielczej. Dalej już wspólnie, różnymi drogami, podejmowane będą działania, mające przynieść wymierną korzyść na rzecz aktualnych i przyszłych być może spółdzielców. rg



**kompleksowe PRZEPROWADZKI MIESZKAŃ-BIUR**

utyliczacja mebli, sprzętu AGD, itp.

☎ 32 220 64 27 kom. 531 944 531

s-574/3-23

## CZŁONKOWIE RADY NADZORCZEJ SSM

Ewa Ozner i Lechosław Rostański\*

zapraszają NA DYŻUR wszystkich P.T. Mieszkańców

4. marca 2024 r. od 16:30 do 17:30  
w siedzibie SSM pok. 50

tel. 32 609-14-00

\*skład osobowy może ulec zmianie

## WAŻNE TELEFONY

Centrala SSM 32-6091-400  
Sekretariat SSM 32-6091-401  
sekretariat@ssm.siemianowice.pl  
Dział GZM 32-6091-405

Dział Członkowsko-Mieszkaniowy i Lokali Użytkowych 32-6091-496  
dz.czlonkowski@ssm.siemianowice.pl  
poniedziałki: godz. 10:00-17:00  
wtorki, środy: godz. 10:00-14:30  
piątki: godz. 8:00-12:30

Dział Czyszczeń czyszcze@ssm.siemianowice.pl  
poniedziałki: godz. 7:30-17:00 32-6091-490  
wt. śr.: godz. 7:30-14:30 32-6091-495  
piątki: godz. 7:30-13:00 32-6091-497  
Dział Inwestycji 32-6091-467  
Rozliczenia C.O. 32-6091-480  
Dział Ekonomiczny 32-6091-431  
Dział Wkładów Mieszkaniowych 32-6091-494  
poniedziałki: godz. 11:00-17:00  
wtorki: godz. 10:00-14:30  
środy: godz. 7:30-14:30  
piątki: godz. 10:00-13:00

Biuo Rozliczeń Energii Ciepłej i Innych Mediów SSM tel. 32-228-00-85  
rozliczenia c.o. biuro\_rozliczen@ssm.siemianowice.pl  
rozliczenia wody woda@ssm.siemianowice.pl  
Pogotowie TECHNICZNE SSM 602 672 890  
Pogotowie DŹWIGOWE (całodobowe) 730 330 713

POGOTOWIE ELEKTRYCZNE:  
Chorzów 991, 32-303-09-91  
POGOTOWIE CIEPŁOWNICZE:  
godz. 22:00-7:00 993

POGOTOWIE WOD-KAN, SIECI ULICZNEJ:  
Siemianowice Śl. 32-220-01-80

POGOTOWIE GAZOWE: 992  
URZĄD MIASTA  
ul. Jana Pawła II 32-760-52-00  
ul. Michałkowska 32-760-54-00  
Straż Miejska 986

Policja 112  
Straż Pożarna 112  
Pogotowie Ratunkowe 999, 112

MIEJSKIE CENTRUM ZARZĄDZANIA  
KRZYZOSOWEGO 32-220-01-80

Ośrodek Interwencji Kryzysowej w Siemianowicach Śl.  
ul. Fitzerów 3 tel. 32 762 81 00, tel./fax 32 762 81 44  
sekretariat@oik.siemianowice.pl,  
psycholog@oik.siemianowice.pl  
www.oik.siemianowice.pl

Fundacja ITAKA - Centrum wsparcia dla osób w stanie kryzysu  
psychicznego (całodobowy numer) 800 702 222

Polski Związek Niewidomych - koło Siemianowice Śl.  
663 537 941

Dom Kultury „Chemik” 32-228-20-90

ADM – telefony i adresy e-mailowe  
„BAŃGÓW” tel. 32-228-13-01  
bangow@ssm.siemianowice.pl  
„CENTRUM” tel. 32-228-17-39  
centrum@ssm.siemianowice.pl  
„CHEMIK” tel. 32-228-57-78  
chemik@ssm.siemianowice.pl  
„MICHAŁKOWICE” tel. 32-228-57-38  
michalkowice@ssm.siemianowice.pl  
„MŁODYCH” tel. 32-228-39-47  
mlodych@ssm.siemianowice.pl  
„TUWIMA” tel. 32-228-45-47  
tuwim@ssm.siemianowice.pl  
„WĘŻŁOWIEC” tel. 32-228-52-52  
wezlowiec@ssm.siemianowice.pl

## Zarząd Siemianowickiej Spółdzielni Mieszkaniowej

informuje: w każdy poniedziałek od 13:00 do 17:00 w siedzibie Zarządu

- ul. Bohaterów Westerplatte 20, pokój 50

- członkowie Zarządu przyjmują Mieszkańców na dyżurze.

Zamierzających przekazać swoje wnioski, uwagi lub złożyć skargę  
oczekuje Prezes Zarządu lub jego Zastępcy.

## Członkowie Rad Osiedli zapraszają

W określone dni i godziny, zazwyczaj przy okazji comiesięcznych posiedzeń Rad Osiedlowych, można przyjść, przedstawić problemy, pomysły lub rozwiązania, które dotyczą naszej Spółdzielni.

Głos Rad Osiedli ma znaczenie między innymi przy ustalaniu priorytetów rocznych planów remontów czy kierunków działania w bliższej lub dalszej perspektywie. Rada Osiedla to też organ doradczy SSM. Jej członkowie to równocześnie mieszkańcy osiedli spółdzielczych.

## Harmonogram dyżurów

### Osiedle „Węzłowiec”

- każdy trzeci wtorek miesiąca przed zebraniem w godzinach 16:00-17:30 (pawilon usługowo-handlowy przy ulicy W. Wróblewskiego 67, p. 29.)

### Osiedle „Chemik”

- każdy pierwszy poniedziałek miesiąca w godzinach 16:00-17:00 w sali konferencyjnej RO przy administracji (ul. ks. Kapicy)

### Osiedle „Bańgów”

- każdy ostatni wtorek miesiąca przed lub w trakcie zebrania - zebranie od 17:00 w sali konferencyjnej RO przy administracji (ul. Wł. Reymonta).

### Osiedle „Michałkowice”

- każdy drugi poniedziałek miesiąca od 16:00 (siedziba administracji)

### Osiedle „Młodych”

- pierwszy poniedziałek miesiąca w godzinach 16:00-17:00 (siedziba administracji)

### Osiedle „Centrum”

- każdy pierwszy poniedziałek miesiąca w godzinach 16:00-17:00 (siedziba administracji)

### Osiedle im J. Tuwima

- każdy drugi poniedziałek miesiąca 16:00-17:00 (siedziba administracji)

Godziny pracy Spółdzielni, w tym administracji - kontakt telefoniczny:

poniedziałek 7:00-17:00; wtorek, środa czwartek 7:00-15:00, piątek 7:00-13:00

Godziny pracy poszczególnych działów, patrz obok: Ważne telefony

W sprawach pilnych, poza godzinami pracy kontaktujemy się z Pogotowiem Technicznym SSM

**POGOTOWIE TECHNICZNE SSM - tel. 602 672 890 DYŻURUJE:**  
poniedziałek 17<sup>00</sup>-20<sup>00</sup>; wtorek, środa, czwartek 15<sup>00</sup>-20<sup>00</sup>;  
piątek 13<sup>00</sup>-20<sup>00</sup>; sobota 8<sup>00</sup>-20<sup>00</sup>; niedziela 8<sup>00</sup>-20<sup>00</sup>

Poza godzinami pracy zarówno Spółdzielni, jak i Pogotowia Technicznego w sprawach awaryjnych kontaktujemy się z Miejskim Centrum Zarządzania Kryzysowego - 32 220-01-80



Z posiedzenia Rady Nadzorczej SSM

# Zmiana wysokości stawek za dźwigi i przeglądy

**Po** ponad 20 latach od ostatnich zmian, Rada Nadzorcza SSM uchwaliła nowe wysokości stawek opłat za dźwigi osobowe oraz za konserwację instalacji gazowej i wentylacyjnej lokali mieszkalnych, które zaczęną obowiązywać od 1 maja br.

## Bezpieczeństwo wymaga nakładów

Jednym z podstawowych zadań każdego zarządcy nieruchomości jest dbałość o bezpieczeństwo budynków i ich użytkowników. Na to składa się wiele elementów - w tym i utrzymanie dźwigów osobowych w należyłym stanie, ich bieżąca naprawa oraz konserwacja, a także przeglądy i konserwacja instalacji gazowej i wentylacyjnej.

## Dźwigi osobowe

W zasobach SSM obowiązuje obecnie stawka za dźwigi osobowe w wysokości: **11,00 zł/os./m-c.**

Opłaty wnoszone w ramach stawki za dźwigi przeznaczone są na pokrycie kosztów:

- remontów bieżących dźwigów osobowych,
- remontów kapitalnych, odtworzenia dźwigów, ich amortyzacji,
- napraw i konserwacji dźwigów osobowych,
- energii elektrycznej,
- dozoru technicznego dźwigów,
- pomiarów elektrycznych w dźwigach osobowych.

## Przyczyny

**Poprzednia zmiana wysokości opłat za dźwigi miała miejsce 1 lutego 2003 roku i od tej pory przez wszystkie lata utrzymywana była w niezminionej wysokości.**

Ostatnie dwa lata przyniosły jednak niespotykane dotąd podwyżki cen towarów i usług mające duży wpływ na szereg składników opłat, są to przede wszystkim:

- wzrost cen materiałów służących do bieżącej konserwacji i napraw,
- wzrost kosztów usług firm współpracujących ze spółdzielnią,
- znaczące podwyżki cen energii elektrycznej.

Rosnąca w ubiegłych latach inflacja, a także znaczący wzrost płacy minimalnej, realnie przełożyły się na koszty materiałów i usług świadczonych Spółdzielni przez jej kontrahentów. W ostatnich latach można zaobserwować także duży spadek ilości osób zamieszkujących w zasobach Siemianowickiej Spółdzielni Mieszkaniowej, co przekłada się na coraz mniejsze wpływy z opłat za dźwigi, kalkulowane od ilości osób zamieszkałych.

Analiza wyników finansowych w zakresie dźwigów osobowych poszczególnych nieruchomości za jedenaście miesię-

cy 2023 r. pokazała, że prawie na wszystkich nieruchomościach występują wyniki ujemne. Przychody z dźwigów nie wystarczają więc na pokrycie bieżących kosztów, a w roku 2024 koszty te jeszcze wzrosną, natomiast wpływy ze względu na wspomnianą wyżej tendencję malejącej liczby osób będą się zmniejszać.

Wszystkie ww. czynniki spowodowały, że nie jest możliwe dalsze utrzymanie obowiązującej obecnie stawki za dźwigi w wysokości 11,00 zł/os./m-c.

Przy kalkulacji opłat wzięto pod uwagę koszty bieżące oraz ich przewidywany wzrost. Wymiar opłat jest indywidualnie kalkulowany dla każdej nieruchomości. Proponowane stawki przyjęto na podstawie kosztów za jedenaście miesięcy 2023 r. i powiększono o przewidywany wzrost kosztów roku 2024 w przeliczeniu na osobę.

Nowe stawki przewidziano w przedziale od 11,92 do 24,90 zł/os./m-c

## Konserwacja instalacji gazowej i wentylacyjnej

W zasobach SSM obowiązuje obecnie stawka za konserwację instalacji gazowej i wentylacyjnej w wysokości: **2,00 zł/mieszkanie/m-c.**

**Poprzednia zmiana wysokości w/w opłaty miała miejsce 01.01.1997 r. i od tej pory przez 27 lat utrzymywana była w niezminionej wysokości.**

Ostatnie lata przyniosły niespotykane dotąd podwyżki cen towarów i usług mające duży wpływ na szereg składników opłat, są to przede wszystkim:

- wzrost cen materiałów służących do bieżącej konserwacji i napraw,
- wzrost kosztów usług firm współpracujących ze spółdzielnią.

Wzrost płacy minimalnej realnie przełożył się na koszty usług świadczonych Spółdzielni przez jej kontrahentów.

Przeglądy gazowe i wentylacyjne w zasobach spółdzielni są wykonywane przez uprawnione do tego firmy na podstawie przepisów Prawa budowlanego (art. 62) co najmniej raz w roku.

Dotychczasowe przychody nie wystarczają na pokrycie kosztów przeglądów, dlatego nie ma możliwości utrzymania obowiązującej obecnie stawki. Nowe stawki za konserwację instalacji gazowej i wentylacyjnej lokali mieszkalnych w wysokości: **4,00 zł/mieszkanie/m-c.**

**Zarząd SSM skrupulatnie monitoruje koszty i ogranicza wydatki do niezbędnych, jednakże analiza kosztów utrzymania dźwigów osobowych na poszczególnych nieruchomościach oraz nakładów na konserwację instalacji gazowej i wentylacyjnej, a także konieczność zapewnienia bezpieczeństwa mieszkańcom w zasobach SSM wykazują, że urealnienie opłat stało się nieuniknione.**



Warto przypomnieć, że każde gospodarstwo domowe SSM ma możliwość bieżącego monitorowania swoich rozliczeń ze Spółdzielnią poprzez bezpłatną usługę e-kartoteka. To proste w użytkowaniu narzędzie można porównać do in-

ternetowego konta bankowego. W obydwu przypadkach mamy wgląd w stan

**Aktywuj e - KARTOTEKA**

konta (tutaj: saldo), historię płatności oraz możliwość dokonywania opłat. Za-

letą e-kartoteki jest możliwość wglądu w strukturę opłat miesięcznych. Bieżący podgląd salda pozwala też sprawdzić, czy nie zapomnieliśmy dokonać którejś wpłaty lub czy to co uregulowaliśmy, odpowiada naliczonym kwotom.

**T**ematyka posiedzeń Rad Osiedli to podsumowania tego, co w życiu Spółdzielni wydarzyło się w minionych miesiącach. To także okazja do omawiania, analizowania i w końcu zatwierdzania propozycji, ujętych w planach remontowych na 2024 i potrzeb, które muszą być zrealizowane w nieodległej przyszłości.

W bieżącym wydaniu „Mojej Spółdzielni” oddajemy głos trzem kolejnym przewodniczącym RO - z osiedli: „Bangów”, „Michałkowice” oraz „Chemik”.

### Osiedle „Bańgów”

**Ewelina Zapała – przewodnicząca RO:** Swoją działalność społeczną w Radzie Osiedla „Bańgów” rozpoczęłam w marcu ubiegłego roku. Wtedy to zostałam wybrana przez mieszkańców Osiedla - członków spółdzielni do pełnienia funkcji członka Rady Osiedla.

Do Rady Osiedla dostałam się w bardzo trudnym okresie, mianowicie gdzie największym wyzwaniem dla nowo powołanej Rady był i jest do tej pory problem wysokich cen za dostawę ciepłej wody użytkowej oraz centralnego ogrzewania (C.W.U., C.O.).

### O zmianach personalnych w RO

Pod koniec ubiegłego roku zrezygnowałam z zasiadania w RO oraz z funkcji Przewodniczącego złożył Pan **Tomasz Rzeźniczek**. W związku z powyższym na styczniowym posiedzeniu Rady nastąpił ponowny wybór Prezydium Rady Osiedla „Bańgów”. Większością głosów zostałam wybrana na Przewodniczącą Rady Osiedla, zastępcą został Pan **Sebastian Jaśko**, a Sekretarzem Pani **Dorota Gurbisz**.

### O ciepłe...

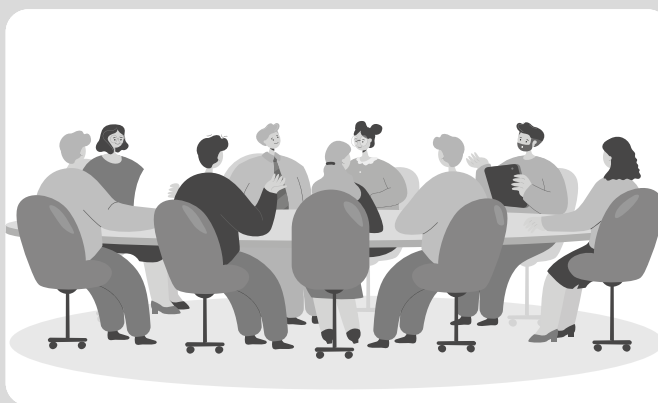
Działalność obecnej Rady Osiedla „Bańgów” w głównej mierze poświęcona jest tematyce związanej z szukaniem rozwiązań mających na celu obniżenie kosztów dostawy ciepła do naszych mieszkań. Jest to zadanie priorytetowe, ponieważ w znacznym stopniu obniża komfort mieszkańców Osiedla. Staramy się działać na różnych płaszczyznach i angażować jak największą ilość osób, które mogą nas wesprzeć w tak ciężkiej sytuacji. Niestety w tym przypadku cena nie jest gwarantem jakości świadczonych usług, czego dowodem w ostatnim okresie jest rekordowa ilość awarii związana z dostawą C.W.U., C.O. Na ostatnim zebraniu RO mieliśmy możliwość poruszenia tego tematu z przedstawicielami firmy Tauron Ciepło Sp. z o.o., którzy przeprosili za zaistniałą sytuację i zapewnili, że problem został zdiagnozowany. Zarząd SSM i Rada Osiedla wezwali ich do niezwłocznej naprawy usterki i regulacji rekompensacji

saty za niewykonanie usług zgodnie z obowiązującymi warunkami umowy.

Ponadto, chciałam zaznaczyć, że Rada Osiedla stara się szukać nowych rozwiązań mających na celu poprawę jakości życia na naszym Osiedlu. Dużo zależy od wyboru wykonawców robót. Chcielibyśmy jako Rada Osiedla,

## W Radach Osiedlowych...

aby zapewniona była wysoka jakość, za przyzwoitą cenę.



### ... i planie remontów

Na ostatnim posiedzeniu w 2023 roku podsumowaliśmy realizację planu remontów Osiedla „Bańgów”, gdzie większość zadań została zrealizowana. Ponadto wykonane zostały prace, które nie były ujęte w planie, ale ich realizacja była niezbędna do utrzymania prawidłowego utrzymania stanu technicznego budynku. Takie prace wykonuje się wyłącznie na podstawie protokołu konieczności spisane przez inspektora nadzoru.

W planie remontów na 2024 rok zostały ujęte remonty balkonów według kolejności zgłoszeń, wymiana oświetlenia zewnętrznego wraz z okablowaniem, malowanie klatek schodowych, piwnic oraz wejść do budynku, wymiana drzwi wejściowych oraz remont i pomiary instalacji odgromowej. Ponadto priorytetowym zadaniem na ten rok będzie również remont schodów wejściowych do budynku oraz montaż zadaszeń ostatnich kondygnacji według zgłoszeń. Niestety musimy również liczyć się z nieprzewidzianymi sytuacjami awaryjnymi.

Rada Osiedla spotyka się regularnie na swoich comiesięcznych posiedzeniach. W imieniu Rady Osiedla chcia-

bym zaprosić na nasze cykliczne spotkania w każdy ostatni wtorek miesiąca od godz. 17.00 w siedzibie Administracji Osiedla przy ulicy **Władysława Reymonta 20**.

W tym miejscu chciałabym podziękować wszystkim mieszkańcom Osiedla za tak liczną obecność na każdym posiedzeniu – to wskazuje na zainteresowanie oraz zaangażowanie naszej małej społeczności, jaką jest Osiedle Bańgów.

### Osiedle „Michałkowice”

**Dariusz Bochenek** - przewodniczący RO: W ostatnim czasie najważniejszym tematem jest przeciągająca się likwidacja kotłowni przy ulicy **Przyjaźni 8** i przepięcie sieci do nowego rurociągu C.O. przy ulicy **Harcerskiej**. Do tej pory uwaga Tauron-u skierowana była na szkołę. Nas jednak bardziej interesuje przełączenie siedmiu budynków zlokalizowanych przy ul. **Przyjaźni 8-26** oraz **Kościelnej 34-36**.

### Przed wszystkim c.w.u.

Jak wiadomo, stara nie modernizowana kotłownia (własność „Tauron Ciepło” sp. z o. o.), służąca podgrzewaniu ciepłej wody użytkowej generuje bardzo duże koszty, które są „przenieszone” na mieszkańców wymienionych budynków. Efekt jest taki, że w tym rejonie mamy bardzo wysokie ceny ciepłej wody.

11 lat temu z inicjatywy ówczesnej Rady Osiedla powstała koncepcja likwidacji tej kotłowni i zastąpienie jej oddzielnymi, nowoczesnymi kotłowniami gazowymi, zlokalizowanymi w każdym budynku oddzielnie. Analiza ekonomiczna tego przedsięwzięcia wskazywała, że inwestycja zwróci się po kilku latach. Przy obecnych cenach gazu mieszkańcy już dawno zapomnieliby o tym wydatku, a podgrzanie wody byłoby o wiele tańsze.

Na tą inwestycję musiała się jednak zgodzić większość posiadaczy mieszkań (mieszkańców). Jako przewodniczący Rady Osiedla organizowałam wtedy akcję zbierania podpisów, które wspólnie zbierali wybrani członkowie Rady Osiedla wraz z pracownikami administracji osiedla „Michałkowice”. Nie-

stety zabrakło dosłownie kilku podpisów do uzyskania większości i projekt przepadł. W ostatnim czasie na skutek wzrostu cen gazu pomysł powrócił, ale równolegle okazało się, że można się podłączyć do nowego rurociągu budowanego do szkoły.

Od kilkunastu miesięcy na każdym spotkaniu Rady Osiedla omawiamy skromne postępy w tym temacie. Dwa miesiące temu pan prezes **Marrek Grzyb** (zastępca prezesa Zarządu ds. Technicznych - dop. red.) poinformował na posiedzeniu Rady Osiedla, że

jest przełom i nareszcie mamy światła w tunelu. Mamy nadzieję, że ten tunel nie jest zbyt długi. Według słów pana Prezesa - do końca IV kwartału inwestycja ma już być zakończona. W imieniu mieszkańców bardzo na to liczę.

Oprócz tego tematu Rada Osiedla dyskutowała nad projektem budżetu na rok 2024. Nie będę tu zbyt oryginalny, jeśli powiem, że pieniędzy jest za mało na potrzeby osiedla. Jednak pewne rzeczy są pilne.

### Trzy istotne tematy

Pierwszy z nich to lawinowo sypiące się betonowe wejścia do budynków z wielkiej płyty. Okazało się, że nie wystarczy tylko wymienić płyty schodowe, tzw. stopnice, lecz sypią się również boczne podstawy pod schody. W toku dyskusji powstał nawet pomysł projektu, który zakładałby wymianę całego takiego wejścia na nowy lecz brak jest na tą chwilę satysfakcjonującego projektu takiego rozwiązania, a środki które moglibyśmy przeznaczyć na taki cel są za małe.

Drugim tematem są powracające po około 20 latach remonty dachów. Tak się zastanawialiśmy, że przecież niedawno zakończyliśmy program kapitalnych remontów dachów na naszym osiedlu, a one znowu przeciekają. Ktoś jednak zauważył, że to już 5 lat od zakończenia tego programu, a od pierwszych remontów kapitalnych minęło już 20 lat.

Trzecim tematem jest zwrot za wymieniane okna. Jak mieszkańcy zapewne pamiętają, zwroty te zostały objęte odpowiednim regulaminem, a środki wypłacane od wielu lat jako ekwiwalent za wymienione i sfinansowane przez lokatorów okna. Było to jednak w czasach, gdy okna w budynkach były drewniane, pochodzące jeszcze z czasów budowy budynków i spółdzielnia nie była w stanie pokryć kosztów wymiany lawinowo „sypiących” się okien. Dziś sytuacja diametralnie się zmieniła. Okien drewnianych jest może kilka

procent, a zwroty zaczynają pokrywać wymiany okien plastikowych na plastikowe. Idea tego procesu nie zakładała refinansowania podwyższania standardu mieszkania. Zasugerowaliśmy więc, by Zarząd Spółdzielni zastanowił się nad celowością kontynuowania tego procesu. Oczywiście można by w indywidualnych przypadkach rozpatrywać wpływające wnioski.

Czy do Rady Osiedla wpłynęły jakieś inne sprawy od mieszkańców w minio-

## W Radach Osiedlowych...

nych tygodniach? Wróciła sprawa służebności drogi dojazdowej do garaży zlokalizowanych od strony ulicy **Krakowskiej**. Pozostała na tę chwilę nierozwiązana - dyskusja została zawieszona do następnych spotkań.

### O dawnej szkole

Nawiązując do informacji o zagospodarowaniu budynku dawnego Gimnazjum nr 2 i obaw mieszkańców o istniejące miejsca parkingowe gdyż jak powszechnie wiadomo jest ich za mało... Wydaje się, że w tym rejonie wiele można zrobić z pozytywnym skutkiem zarówno dla nowego najemcy, jak i dla mieszkańców osiedla.

Przy południowym skrzydle szkoły, w którym aktualnie toczą się prace remontowe, jest utwardzony teren, który można by zagospodarować na doraźny parking dla pacjentów. Niżej zaś, od strony wjazdu z ulicy **Przyjaźni 24** do garaży znajduje się wielka klatka ze zniszczonym w środku boiskiem. To miejsce doskonale nadawałoby się na lokalny parking. Oczywiście z zachowaniem odpowiednich odległości od balkonów. Wzdłuż garaży przy ulicy **Przyjaźni** również znajduje się pas niewykorzystany, który mógłby służyć za dodatkowe miejsce postojowe. **Może w ramach następnego Budżetu Obywatelskiego?** Chyba, że nowo wybrany Prezydent Miasta znajdzie te kilka tysięcy na ten cel. Mieszkańcy liczą na to bardzo.

Na najbliższym spotkaniu z pewnością podsumujemy sobie „Akcję Zima”, gdyż styczniowa zima dała nam się we znaki. Na bieżąco też będziemy monitorować kontynuację prac remontowych prowadzonych od ubiegłego roku.

### Osiedle „Chemik”

#### Jan Dudek - przewodniczący RO:

Najważniejszym zagadnieniem, jakim zajmowała się Rada Osiedla w ostatnim czasie było omówienie i zatwierdzenie Planu Remontów na ten rok. Założenia naszkicowane przez panią kierow-

nik administracji **Halinę Naporę**, wynikają przede wszystkim z przeglądów technicznych, ale i potrzeby rozwiązania pewnych problemów skumulowanych w rejonie garaży i budynków **Walerego Wróblewskiego 71-73**.

### Remonty 2024

#### - schody, dachy, elewacje

Przeгляд osiedla pokazał, że powinno się położyć duży nacisk na remonty schodów do klatek schodowych. W tegorocznym planie ujęto ich aż 18 - przy ulicach **Niepodległości 57-59, 61-63**. Już teraz widzimy skutki zimy w kolejnych

lokalizacjach i potrzebę przeznaczenia środków finansowych na wykonanie niezbędnego zabezpieczenia.

Istotnym zadaniem, które zawsze należy mieć na uwadze to roboty remontowe na dachach. Większe prace dekarckie wymagają niestety znacznych nakładów finansowych na poszczególnych nieruchomościach. Plan remontów na ten rok zakłada wykonanie remontu poszycia dachowego wraz z wymianą obróbek blacharskich na wieżowcach przy ulicach **Walerego Wróblewskiego 71 i 73**. Natomiast gdy pojawiają się zgłoszenia w administracji o przeciekach z dachów w ciągu roku, administracja reaguje, zlecając przegląd i wykonanie niezbędnego zabezpieczenia.

Kolejną pozycją, jaką zawsze mamy na uwadze tworząc plan remontów to estetyka elewacji. Wiele budynków, nie tylko naszych spółdzielczych, dotyczy problem zabrudzeń związanych z rozwijaniem się glonów na elewacjach - zwłaszcza na ścianach północnych. Mieszkańcy na pewno zwrócili uwagę na to, że stopniowo Spółdzielnia zajmuje się tym szpecącym zagadnieniem, zlecając roboty czyszczące i malarskie. W tym roku zdecydowano, by kontynuować pracę na budynku przy ulicy **Walerego Wróblewskiego 41A, B, C, D**.

Na przestrzeni dekady udało się doprowadzić do sytuacji, w której zwroty części kosztów za wymianę stolarki okiennej – rozpatrywane są w zasadzie na bieżąco. W tej chwili rozpatrywane są lata 2022 i 2023. W tegorocznym planie zarezerwowano pulę środków na zwroty dla 51 wnioskujących o nie mieszkańców.

#### Inwestycja na Wróblewskiego

Chcę też podkreślić znaczenie inwestycji, która będzie realizowana między wieżowcami, a garażami przy ulicy **Walerego Wróblewskiego 71 i 73**. Mieszkańcy w swoich postulatach do admi-



nistracji i Rady Osiedla zwracali uwagę na problemy z właściwym parkowaniem m.in. kłopoty z wyjazdem z garaży przez zaparkowane zbyt blisko bram samochody i poruszali kwestię ryzykownego wymijania się aut. Narzekali też na bałagan, jaki tworzył się stale wokół pojemników na odpady do segregacji - prawdopodobnie wynikający też czasami ze zjawiska podrzucania tam odpadów z samochodów na innych niż siemianowickie rejestracjach.

Nowa koncepcja zakłada wytyczenie drogi jednokierunkowej zarówno na

wysokości górnej, jak i dolnej części parkingów, kosztem jednego z istniejących chodników, wytyczenie nowych miejsc postojowych oraz wykonanie zagrody dla pojemników na odpady do segregacji oraz wytyczenie utwardzonego i osłoniętego miejsca z przeznaczeniem do składowania odpadów wielkogabarytowych.

Mieszkańcy osiedla, w tym członkowie Rady Osiedla, byli zaangażowani przy tworzeniu całej koncepcji. Uważam, że to rozwiązanie znacznie poprawi sytuację w tej części osiedla, je-

śli chodzi o organizację ruchu, także pod względem bezpieczeństwa, umożliwiając drożny dojazd służbom ratunkowym.

W naszych posiedzeniach Rad Osiedlowych regularnie uczestniczą członkowie Zarządu SSM. Dzięki temu mamy możliwość wymiany informacji czy spostrzeżeń. W minionych tygodniach mieliśmy okazję odbyć spotkanie zapoznawcze z nowym członkiem Zarządu SSM panem **Marcinem Janotą**. Liczymy na to, że jego obecność przyniesie korzyści dla funkcjonowania Spółdzielni. rg

## Dwa oblicza zimy

**D**ał się we znaki zimny styczeń. Zarówno mieszkańcom (w tym kierowcom), jak i służbom odśnieżającym. Sezon zimowy 2023/2024 kosztował nie tylko więcej pracy, ale i środków finansowych, jeśli porównać go do poprzednich lat. Zimowe rozterki i ciężka praca przy minimalizowaniu negatywnych skutków niskich temperatur nie dotyczy rzecz jasna najmłodszych mieszkańców Spółdzielni. Ci - korzystając z obfitości białego puchu - mogli wreszcie oddać się rozrywkom możliwym tylko w tej porze roku.

### Obowiązki...

Gdy solidnie sypie śniegiem - dozorczy ze wszystkich administracji oraz wynajęte do prac odśnieżających trzy firmy zewnętrzne biorą się za zabezpieczenie osiedlowych ciągów pieszo-jezdnymi. Sporo uwagi - co zresztą jest priorytetem - poświęca się na usuwaniu pokrywy śnieżnej i warstwy lodu ze schodów zewnętrznych, dojść do klatek schodowych, głównych traktów pieszych. Pracuje się przy użyciu tradycyjnych łopat do śniegu, skuwaczy lodu, jak i odśnieżarek spalinowych.

Służby mają za zadanie odśnieżać i posypywać piaskiem drogi osiedlowe. Newralgiczne miejsca to dojazdy do budynków, zjazdy, skrzyżowania i wyjazdy z osiedli - na nie kieruje się szczególna uwaga dziesiątków zaangażowanych pracowników.

Z obserwacji i wniosków służb odśnieżających wynika, że w wielu miejscach powstają niestety trudne do skucia warstwy lodu na drogach dojazdowych do budynków, bardzo uciążliwe dla kierowców. Sporo problemów sprawia też służbom odśnieżanie niektó-

rych parkingów. Między samochodami, ze względu na ograniczoną przestrzeń praca była niełatwa, a niekiedy w praktyce niemożliwa.



Służby odśnieżające pracują od wczesnych godzin rannych

### ...skutki...

Na szczegółowe oględziny infrastruktury osiedlowej i szkód, które spowodował atak zimy - przyjdzie jeszcze pora, najwcześniej za jakieś półtora miesiąca. Choć już teraz widać, że naprawy wymagać będą niektóre schody wejściowe do klatek, uszkodzone częściowo

wo nawierzchnie dróg oraz chodników. Jeśli chodzi o budynki - ucierpiałoby poszycia dachowe i rynny spustowe.

Administracje Osiedlowe na bieżąco reagują zlecając najpilniejsze prace, które wszakże są warunkowane przez odpowiednie do ich wykonania warunki atmosferyczne.

### ... i przyjemności

Kto lubi zimę, ten bez cienia wątpliwości zapamięta styczeń 2024 roku bardzo pozytywnie. Śniegu było aż kilkadziesiąt centymetrów. Nie dość, że dużo, to i lepkiego, czyli do zabawy w sam raz. Sporo dzieciaków ten zimowy czas dobrze wykorzystało, co widać było po ulepionych bałwanach i rozjeżdżonych niemal do lodu pagórkach.

Nie brakuje wśród nas i tych, którzy po prostu kochają zimę i najnormalniej w świecie za nią tęsknili i jej oczekiwali. Choćby dla samego widoku ośnieżonych białym puchem drzew, krzewów, białych trawników i... pozostawionych na nich pojedynczych śladów czy „tuneli śnieżnych” - zwłaszcza zaraz po obfitych opadach śniegu.

Tym pięknym obliczem zimy cieszymy się razem z dziećmi. Równocześnie by móc w sposób normalny funkcjonować na co dzień, powinniśmy być świadomi jak ciężką pracę w przygotowanie w odpowiedni sposób dróg i chodników wkładają dozorczy rozpoczynający częstokroć walkę o drożny chodnik gdy inni jeszcze smacznie śpią. Dlatego pamiętajmy o tej ciężkiej pracy, często stanowiącej nierówną walkę z padającym śniegiem, w niesprzyjających warunkach atmosferycznych. rg

## PRACOWNIA PROTETYCZNA

KICIŃSKA AGNIESZKA  
ul. Zgrzebnioka 39  
tel. 662 289 338

- naprawy ekspresowe
- protezy zębowe
- szyny wybielające, relaksacyjne
- korony, mosty

s-162/4-19

## Biuro Rachunkowe

Ksenia Mazur  
ul. Jagiełły 15G,  
41-103 Siemianowice Śląskie  
godziny otwarcia: pn-pt 9:00-16:00  
tel. 693 416 739

- księgi rachunkowe
- PKPiR, -Ryczałt
- Kadry, Płace, ZUS
- Pit-y roczne

s-571/08-23



# Dodatek Osłonowy 2024

- Od stycznia 2024 r. zostały zmienione przepisy, które po raz kolejny wprowadzają dodatek osłonowy,
- Jest to świadczenie finansowane z budżetu państwa, mające na celu zniwelowanie rosnących kosztów energii, gazu i żywności, dla wsparcia mniej zamożnych gospodarstw domowych,
- Wprowadzono kilka zmian w stosunku do dodatku osłonowego realizowanego w 2022 r,
- Zachęcamy Czytelników do zapoznania się z informacjami zaprezentowanymi w formie Q&A poniżej.

## Komu przysługuje dodatek osłonowy?

Dodatek osłonowy przysługuje osobie w gospodarstwie domowym jednoosobowym, w którym wysokość przeciętnego miesięcznego dochodu nie przekracza kwoty 2100 zł oraz osobie w gospodarstwie domowym wieloosobowym, w którym wysokość przeciętnego miesięcznego dochodu nie przekracza kwoty 1500 zł na osobę.

Dochód jest obliczany na podstawie art. 3 pkt 1 ustawy o świadczeniach rodzinnych. Kwoty 13. emerytury i 14. emerytury nie wlicza się do dochodu.

## Czym jest gospodarstwo domowe wieloosobowe?

Aby móc stwierdzić, że wskazane we wniosku osoby prowadzą gospodarstwo domowe wieloosobowe, muszą one wspólnie zamieszkiwać, gospodarować (np. wykonywać wspólnie obowiązki domowe, ponosić wspólnie koszty utrzymania tego gospodarstwa, itd.) oraz pozostawać w faktycznym związku (współdziałać w celu zaspokojenia wspólnych potrzeb życiowych).

## Jaki jest rok bazowy do obliczania dochodu?

Rokiem bazowym, z którego oblicza się powyższe kryterium dochodowe, jest 2022 rok.

## Co w przypadku przekroczenia kryterium dochodowego?

Dodatek osłonowy przysługuje w wysokości różnicy między kwotą dodatku osłonowego a kwotą, o którą został przekroczony przeciętny miesięczny dochód na osobę - tzw. zasada „złotówka za złotówkę”. Minimalna kwota wypłacanych dodatków osłonowych będzie wynosić 20 zł. Poniżej tej kwoty dodatek osłonowy nie przysługuje.

## Za jaki okres przysługuje dodatek osłonowy w 2024 r.?

Dodatek osłonowy przysługuje za okres od 1 stycznia do 30 czerwca 2024 r. Jest to zmiana w stosunku do dodatku osłonowego realizowanego w 2022 roku, kiedy to przysługiwał za cały rok, dlatego ma to obecnie wpływ na mniejszą kwotę wsparcia niż wtedy.

## Jaka jest wysokość dodatku osłonowego?

Dodatek osłonowy przyznany na pół roku w formie jednorazowego świadczenia wynosi łącznie:

- ▶ **228,80 zł** - dla gospodarstwa domowego jednoosobowego;
- ▶ **343,20 zł** - dla gospodarstwa domowego składającego się z 2 do 3 osób;
- ▶ **486,20 zł** - dla gospodarstwa domowego składającego się z 4 do 5 osób;
- ▶ **657,80 zł** - dla gospodarstwa domowego składającego się z co najmniej 6 osób.

## Gdzie mieszkańcy SSM mogą składać wnioski i do kiedy?

Mieszkańcy Siemianowic Śląskich mogą pobrać druk we wszystkich placówkach urzędowych na terenie miasta, jak i ze strony internetowej: [www.jakiwniosek.pl/wnioski/spoleczenstwo](http://www.jakiwniosek.pl/wnioski/spoleczenstwo)

Składać wnioski należy już osobiście w Referacie Świadczeń - ul. **Wyzwolenia 17** (Michałkowice), bądź w kancelarii Urzędu Miasta przy ulicy **Jana Pawła II 10** albo **Michałkowickiej 105** lub przez ePUAP - pod warunkiem opatrzenia kwalifikowanym podpisem elektronicznym lub uwierzytelnione z wykorzystaniem profilu zaufanego.

Wnioski o wypłatę dodatku osłonowego należy złożyć do 30 kwietnia br. Wnioski złożone po tym dniu pozostaną bez rozpoznania.

## Na co zwrócić uwagę przy wypełnianiu wniosku?

- ▶ wniosek o wypłatę dodatku osłonowego składa się w gminie właściwej ze względu na miejsce zamieszkania osoby składającej wniosek
- ▶ czytelne wypełnienie wniosku i podpisy we wszystkich wymaganych miejscach. Formularz wniosku zawiera wiele wskazówek, z którymi warto się zapoznać
- ▶ podanie numeru telefonu, który ułatwi kontakt - tylko w ważnych sytuacjach
- ▶ uważne wpisanie numeru rachunku bankowego - może to być też rachunek dowolnie wskazanej osoby innej niż wnioskodawca, czyli w przypadku gdy nie posiadamy własnego konta bankowego

## W jaki sposób będzie zakończone postępowanie?

Informacja o przyznaniu dodatku osłonowego będzie przesyłana na adres poczty elektronicznej wskazany przez wnioskodawcę. W przypadku braku podania adresu poczty elektronicznej istnieje możliwość odebrania informacji osobiście.

Odmowa przyznania dodatku osłonowego, uchylenie lub zmiana prawa do tego dodatku oraz rozstrzygnięcie w sprawie nienależnie pobranego dodatku osłonowego następuje w formie decyzji.

## Kiedy nastąpi wypłata?

Dodatek osłonowy będzie wypłacony jednorazowo w terminie do 30 czerwca 2024 r. rg



**Beata Modlińska**  
BIURO NIERUCHOMOŚCI

**UMÓW SIĘ NA NIEZOBOWIĄZUJĄCE SPOTKANIE**

**Sprzedajesz mieszkanie?**

Załatwię za Ciebie: *Pomogę Ci!*

- formalności prawne

**Pomogę:**



- oszacować cenę rynkową
- uregulować sprawy spadkowe i zadłużenia

**Zapewnię:**

- nowoczesne metody i strategię sprzedaży
- kupującemu wsparcie kredytowe
- nowoczesny marketing
- bezpieczeństwo transakcji

Uchronię Cię przed sprzedażą poniżej ceny rynkowej

sprawdź opinie o mojej pracy

*Beata Modlińska*

**697 251 271**  
www.beatamodlinska.pl

s-558/12-23

**BEZA I CHMIEL**

Zapraszamy do organizacji wydarzeń rodzinnych i spotkań w lokalu Beza i Chmiel w sali na wyłączność!

**JESTEŚMY IDEALNYM MIEJSCEM NA ORGANIZACJĘ:**

- STYP
- JUBILEUSZY
- KOMUNII
- URODZIN / CHRZCIN / ROCZKÓW
- IMPREZ FIRMOWYCH
- SPOTKAŃ TOWARZYSKICH

**Godziny otwarcia:**  
poniedziałek - czwartek 11.00 - 20.00  
piątek - niedziela 11.00 - 21.00

**WYKONUJEMY RÓWNIEŻ TORTY / CIASTA / SŁODKIE STOLY NA WYKOS**

Numer do kontaktu: 698 667 250  
e-mail: bezaichmiel@gmail.com

Adres: ulica Stężyckiego 8, Siemianowice Śląskie  
Znajdujemy się na osiedlu Młodych, na Placu Lawendowym

s-570/01-24

**PRACA W SIEMIANOWICACH ŚL. UL. ROZWOJOWA**

**UWAGA!!! ATRAKCYJNA PRACA**  
Mile widziani renciści i emeryci.

Prężnie rozwijająca się firma z branży metalowej poszukuje do pracy osób (MĘŻCZYŹN I KOBIET) na stanowisko:

**MONTER ELEMENTÓW SPRĘŻYSTYCH**

Idealnym kandydatem/kandydatką będzie osoba posiadająca chęci do pracy.  
Oferujemy: stabilne zatrudnienie na umowę o pracę oraz atrakcyjne zarobki.

Kontakt wyłącznie pod numerem telefonu:  
**664 854 818** lub mailowo: [biuro@pupd.pl](mailto:biuro@pupd.pl)  
od poniedziałku do piątku w godzinach 7.00 – 15.00

s-535/11-18

**SJ mobil** **NIERUCHOMOŚCI**  
NR LICENCJI 12985

- ✓ SKUP MIESZKAŃ ZA GOTÓWKĘ
- ✓ SKUTECZNE POŚREDNICTWO, DORADZTWO

41-106 Siemianowice Śląskie  
ul. W. Wróblewskiego 19  
tel. 32 608-07-14,  
509 498 648

s-250/12-18

**H. M. Kosmala**  
USŁUGI POGRZEBOWE

**Siemianowice Śląskie,  
ul. Niepodległości 35;  
ul. Kościelna 51;**

**☎ 32 765-38-71 lub 506 178 147**

Oferujemy Państwu:

- Pochówek tradycyjny i z kremacją
- Całodobowy transport zmarłego w kraju i zagranicą
- Szeroki asortyment trumien oraz urn, a także palm, wieńców i bukietów
- Własną chłodnię, windy do opuszczania trumien i urn, baldachim pogrzebowy
- Oprawę muzyczną ceremonii pogrzebowej
- Usługi grabarskie na terenie cmentarza w Bytkowie (przy parafii św. Ducha)
- Natychmiastowa wypłata zasiłku pogrzebowego

**WIĘCEJ INFORMACJI NA NASZEJ STRONIE: WWW.HMKOSMALA.PL**





s-694/10-20

Os. „Bańgów” Os. „Centrum” Os. „Chemik” Os. „Michałkowice” Os. „Młodych” Os. im. J. Tuwima Os. „Węzłowiec”

## Widoczne i niewidoczne

**W** pierwszym kwartale każdego roku prac remontowych jest zazwyczaj mniej niż w pozostałych. Niskie temperatury na zewnątrz, prognozowane opady - a więc niepewność warunków atmosferycznych, skutecznie wstrzymują rozpoczęcie większych zleceń i spowalniają prace przy tych już rozpoczętych. Większą uwagę poświęca się w tym czasie pracom w klatkach schodowych, albo takim robotom, których zazwyczaj nie widać.

### Osiedle „Węzłowiec”

W ostatnich tygodniach spośród zakończonych dużych robót na uwagę zasługuje docieplenie półszczytów budynku przy ulicy **Grunwaldzkiej 4B**.

Na przestrzeni tygodni administracja odebrała kilka zgłoszeń od mieszkańców związanych z potrzebą usunięcia awarii wodno-kanalizacyjnej, a także pewnych nieprawidłowości w działaniu dotyczących wentylacji. Służby ADM podjęły prace mające na celu usu-

Jeszcze przed rozpoczęciem sezonu lęgowego ptaków w marcu, administracja zleciła uzupełnienie kratki wentylacyjnych na wszystkich budynkach, na których po przeglądzie okazało się, że ich nie ma - m.in. **Wł. Jagiełły 7, 31, 37, 39**.

Wkrótce, gdy warunki atmosferyczne na to pozwolą, zacznie się remont kolejnych schodów do klatek schodowych.

### Osiedle im. Juliana Tuwima

Jeszcze przez dwa lub trzy tygodnie potrwają prace remontowe w trzech

Montaż pionów teletechnicznych na korytarzu budynku przy ulicy **ZHP 7** zwiastuje rychły remont całej klatki schodowej.

Niebawem gdy pogoda ustabilizuje się, firmy zewnętrzne będą mogły powrócić do remontowanych z zewnątrz budynków:

► **Bohaterów Westerplatte 4-6** - kontynuacja prac dociepleniowych,

► **Aleja Młodych 3** - remont balkonów.

Przy ulicy **ZHP 7** planowana jest wymiana przykanalika - odcinka rury kanalizacyjnej poprowadzonej między studzienką, a budynkiem, którą odprowadzane są ścieki. Rozwiąże to problem zalewania piwnicy.

Przy ulicach **Szarych Szeregów** i **Jana Stęślickiego** prowadzone są obec-



os. „Chemik”. Administracja zleciła według potrzeb montaż nasad kominowych, tu: W. Wróblewskiego 61



os. „Młodych”. W kilku klatkach schodowych jednocześnie prowadzone są roboty malarskie

nięcie awarii instalacji deszczowej, na wysokości 10. piętra w budynku przy ulicy **Władysława Jagiełły 33D**. Z kolei przy innym adresie, ul. **Wł. Jagiełły 3B**, wymiany wymagał niesprawny wentylator na kominie, co potwierdzono wcześniej stosownym przeglądem.

W tym roku odmalowane zostaną wszystkie klatki budynku przy ulicy **Władysława Jagiełły 9**. Zanim jednak to nastąpi, trzeba wykonać prace przygotowawcze, a więc między innymi uporządkowanie wszystkich instalacji multimedialnych należących w sumie do siedmiu różnych operatorów działających w osiedlu. Z takim właśnie zamysłem montowane są pionowe i poziome korytka.

Montaż głównych wyłączników przeciwpożarowych energii elektrycznej w trzech klatkach schodowych w budynku przy ulicy **Władysława Jagiełły 29** ma związek z wykonaniem kolejnych założeń Decyzji Straży Pożarnej w zakresie poprawy bezpieczeństwa pożarowego budynku.

klatkach schodowych przy ulicy **Leśnej 7, 7A, 7B**. W lutym takie prace będą prowadzone również w innym administrowanym przez ADM „Tuwima” budynku - przy **Hermana Wróbla 7A, B, C, D**. W pierwszym etapie uporządkowana zostanie instalacja teletechniczna w jeden wspólny kanał, nastąpi wymiana oświetlenia na LED oraz remont instalacji domofonowej włącznie z wymianą kaset domofonowych.

Trwają coroczne przeglądy instalacji gazowej i przewodów kominowych w budynkach **Hermana Wróbla 1-9** i lokalach użytkowych przy tej ulicy.

Na bieżąco także usuwane są wszelkie zauważone usterki związane z nieuszczelnieniami gazowymi.

### Osiedle „Młodych”

Jak zwykle o tej porze roku, administracja skupia się na remoncie klatek schodowych przy kolejnych adresach. W tym momencie trwają takie prace przy:

► **ZHP 1-2,**

► **Placu Józefa Skrzeka i Pawła Wójcika 7A, B.**

nie kontrole instalacji gazowej i wentylacyjnych. Warto więc przypilnować terminu.

### Osiedle „Bańgów”

W miesiącach gdy prawo zezwala na prowadzenie większych prac pielęgnacyjnych na drzewostanie, czyli poza sezonem lęgowym ptaków, administracja zrealizowała urzędową Decyzję Prezydenta Miasta o wycięciu dziewięciu drzew w rejonach: **M. Skłodowskiej-Curie 11-15, 43, 51, 59, 85, Wł. Reymonta 10-12, 20-26, 28, K. Szymanowskiego 7-9**. W uzasadnieniu napisano o drzewach, że są: *w pogorszonej oraz złej kondycji zdrowotnej, całkowicie lub częściowo suchych, z wypróchnieniem pnia, zaburzoną statyką, zaatakowanych przez chorobę grzybową*. Wiosną natomiast, w ramach rekompensaty przyrodniczej, pojawią się nowe nasadzenia drzew liściastych.

Trwają także prace pielęgnacyjne całego osiedlowego drzewostanu. Według potrzeb specjalistyczna firma wykonuje przycinanie odrostów/gałęzi, zgodnie z wytycznymi określonymi



## Os. „Bańgów” Os. „Centrum” Os. „Chemik” Os. „Michałkowice” Os. „Młodych” Os. im. J. Tuwima Os. „Węzłowiec”

w Ustawie o ochronie przyrody.

Dużo uwagi w tym czasie poświęca się wymianie odcinków instalacji wodnych w mieszkaniach. Zlecenia dotyczą też wymiany wodomierzy. Administracja wymianę koszy na drobne odpady i ławek, gdy zachodzi taka potrzeba.

Niektóre zadania wymagające konserwacji czy remontu muszą poczekać

Odbywają się one aktualnie przy:

- ▶ **Pocztowej,**
- ▶ **Stawowej,**
- ▶ **Przyjaźni 34-52,**
- ▶ **Wł. Andersa 4, 6, 8.**

W zamierzeniach administracji na najbliższe tygodnie są między innymi roboty dekarские oraz wycinka drzew, na które uzyskano urzędową zgodę, tj. w rejonie **Kościelnej 34.**

Gdy warunki atmosferyczne są odpowiednie, administracja zleca montaż nowych nasad kominowych, tam gdzie zachodzi taka potrzeba - m.in. przy:

- ▶ **Walerego Wróblewskiego 61, 71, 73,**
- ▶ **Niepodległości 57-59.**

Kolejne roboty dekarские będą zlecać systematycznie wraz z poprawą warunków pogodowych.



os. „Chemik”. W styczniu wytyczano miejsce dla odpadów wielkogabarytowych - A. Zgrzebnioka 38



os. „Michałkowice”. Odnowiono elewację - Przyjaźni 46

do czasu, gdy temperatura na zewnątrz ustabilizuje się na poziomie znacznie powyżej 0 stopni Celsjusza. Dotyczy to m.in. zauważonych skutków zimy.

#### Osiedle „Michałkowice”

Odnowiona elewacja budynku przy ulicy **Przyjaźni 46** jest już po odbiorze technicznym. Było to jedno z większych zadań zrealizowanych w minionych tygodniach.

Ponadto, w ostatnich tygodniach administracja zleciła montaż balustrad - zabezpieczeń w oknach klatek schodowych przy ulicy **Wyzwolenia 10A, B.**

Przy ulicy **Przyjaźni 36A** wynikała potrzeba wymiany przyłącza kanalizacji sanitarnej. Przy sprzyjających warunkach atmosferycznych teren, gdzie wykonano prace, poddany zostanie rekultywacji.

W trakcie realizacji są coroczne przeglądy instalacji gazowej i wentylacji.

#### Osiedle „Chemik”

Trzy zadania można dopisać już do zakończonych:

- ▶ remont klatki schodowej - ul. **Alfonso Zgrzebnioka 45,**
- ▶ renowacja elewacji ściany szczytowej - ul. **Niepodległości 60,**
- ▶ utwardzenie terenu i wytyczenie miejsca dla składowania odpadów wielkogabarytowych przy wiacie śmietnikowej - ul. **A. Zgrzebnioka 38.**

Do największych prac, aktualnie prowadzonych w osiedlu z pewnością zaliczają się roboty malarskie w wieloklatkowym budynku przy ulicy **Walerego Wróblewskiego 63.**

Jednym ze skutków zimy, którymi należało się niezwłocznie zająć była wymiana fragmentów rur spustowych, w tym „kolanek”, instalacji deszczowej niektórych budynków, na przykład - przy ulicy **Niepodległości 63B, C, D, 66.**

#### Osiedle „Centrum”

Większe prace remontowe będą zlecać przez administrację w kolejnych miesiącach. Na ten moment do bieżących zadań wykonywanych na zlecenie administracji należą:

- ▶ roboty dekarские po ujawnionych uszkodzeniach dachów: **Śląska 48B, Powstańców 54B, Ryszarda Gansińca 11,**
- ▶ wymiana pionów wodnych: **Śląska 50B, R. Gansińca 8, 11,**
- ▶ wymiana uszkodzonych rur spustowych - **Brzozowa 12,**
- ▶ roboty elektryczne, będące jednym ze środków ochrony przeciwporażeniowej - wykonanie połączeń wyrównawczych, w dużym uproszczeniu - dodatkowego uziemienia instalacji gazowej w piwnicy - **Śląska 46, 48, 50, Kolejowa,** tj. wszystkie budynki administrowane przez SSM. rg

## Znów zniszczyli

Przyjemność czytania o kolejnych wykonywanych remontach odbiera niemała lista zniszczeń, jakie w osiedlach w minionych tygodniach odnotowano.

To znów rozbite szyby w drzwiach wejściowych, pomazane farbą elewacje, a nawet skradzione wymienne elementy koszy na drobne odpady.

Niestety, to też koszty...



## Odpad gabarytowy. Czyli co?

**Czy** wszystkie większe odpady zaliczają się do kategorii „gabarytów”, wywożonych przez firmę odbierającą? Jak postępować, by nie przyczynić się do powstania śmietnika wokół wiaty śmietnikowej?

Segregowanie odpadów komunalnych to już norma, a nawet obowiązek. Na przestrzeni lat nasze nawyki związane z segregacją, co potwierdzają cykliczne analizy stanu gospodarki odpadami komunalnymi w Siemianowicach Śl., są coraz lepiej rozwinięte.

REJON I - PONIEDZIAŁKI	TERMIN ODBIORU 2024	
Obrońców Warszawy, E. Plater, W. Fojkisa, Wł. Andersa, M. Dąbrowskiej, Wł. Sikorskiego, Kościelna, Poczтова, Przyjaźni, Stawowa, Wyzwolenia, Wł. Reymonta, M. Skłodowskiej-Curie, K. Szymanowskiego	LUTY	19, 26
	MARZEC	4, 11, 18, 25
	KWIECIEŃ	2 (wtorek), 8, 15, 22, 29
	MAJ	6, 13, 20, 27
	CZERWIEC	3, 10, 17, 24
	LIPIEC	1, 8, 15, 22, 29
	SIERPIEŃ	5, 12, 19, 26
WRZESIEŃ	2, 9, 16, 23, 30	

REJON II - WTORKI	TERMIN ODBIORU 2024	
A. Zgrzebnioła, Niepodległości, W. Wróblewskiego, Wł. Jagiełły, Grunwaldzka, Wł. Łokietka, J. Polaczka, Plac J. Skrzeka i P. Wójcika, Aleja Młodych, ZHP Szarych Szeregów, J. Stęślickiego, Bohaterów Westerplatte, Teatralna.	LUTY	20, 27
	MARZEC	5, 12, 19, 26
	KWIECIEŃ	3 (środa), 9, 16, 23, 30
	MAJ	7, 14, 21, 28
	CZERWIEC	4, 11, 18, 25
	LIPIEC	2, 9, 16, 23, 30
	SIERPIEŃ	6, 13, 20, 27
WRZESIEŃ	3, 10, 17, 24	

REJON III – ŚRODY	TERMIN ODBIORU 2024	
ks. J. Kapicy, Hutnicza, Jedności, Okrężna, Leśna, ks. K. Damrota, T. Kościuszki, Michałkowicka.	LUTY	21, 28
	MARZEC	6, 13, 20, 27
	KWIECIEŃ	4 (czwartek), 10, 17, 24
	MAJ	2 (czwartek), 8, 15, 22, 29
	CZERWIEC	5, 12, 19, 26
	LIPIEC	3, 10, 17, 24, 31
	SIERPIEŃ	7, 14, 21, 28
WRZESIEŃ	4, 11, 18, 25	

REJON IV - CZWARTKI	TERMIN ODBIORU 2024	
Jana Pawła II, Śląska, Spokojna, R. Gansińca, Krucza, Komuny Paryskiej, Kolejowa, Brzozowa, Piaskowa, Powstańców, H. Wróbla, W. Korfantego.	LUTY	15, 22, 29
	MARZEC	7, 14, 21, 28
	KWIECIEŃ	5 (piątek), 11, 18, 25
	MAJ	4 (sobota), 9, 16, 23, 31 (piątek)
	CZERWIEC	6, 13, 20, 27
	LIPIEC	4, 11, 18, 25
	SIERPIEŃ	1, 8, 16 (piątek), 22, 29
	WRZESIEŃ	5, 12, 19, 26

Do frakcji odpadów wielkogabarytowych **zaliczają się: łóżka, wersalki, sofy, stoły, krzesła, biurka, regały, fotele, materace, dywany, meble ogrodowe, zabawki dużych rozmiarów, płyty meblowe, duży sprzęt sportowy, w tym rowery.**

Ze względu na odrębny sposób zagospodarowania, do odpadów komunalnych wielkogabarytowych **nie zalicza się: odpadów remontowo-budowlanych, zużytego sprzętu elektrycznego i elektronicznego, np. lodówek, pralek, telewizorów, monitorów, odkurzaczy itp., zużytych baterii i akumulatorów, zużytych opon, odpadów niebezpiecznych, tj. farb, lakierów, chemikaliów, a także opakowań po tych produktach. Koszt wywiezienia tych odpadów obciąża mieszkańców nieruchomości, na której są zgromadzone przed wywózką.**

Odpady, z którymi miewamy jednak problem to odpady niestandardowe - wielkogabarytowe. Zalicza się do nich głównie elementy wyposażenia domowego, które ze względu na duże rozmiary nie mieszczą się do standardowego pojemnika. Ta frakcja odpadów jest odbierana w zabudowie wielorodzinnej - osiedlowej **raz w tygodniu**, zgodnie z obowiązującym harmonogramem, który publikujemy obok.

Trzeba pamiętać, że nie wszystko co duże i gabarytowe zalicza się do frakcji odpadów wielkogabarytowych wywożonych bezpłatnie. Są takie przedmioty, które nie zostaną wywiezione przez firmę obsługującą Siemianowice Śląskie. Takim przykładem są najczęściej odpady remontowo-budowlane takie jak: gruz, muszle sedesowe, okna, kafelki. Czyli wszystko, co pozostaje po remoncie. Obowiązkiem mieszkańca (właściciela odpadów) jest organizacja ich utylizacji we własnym zakresie i na własny koszt.

Aby rozwiązać wątpliwości, powyżej wymieniamy co zalicza się, a co nie do odpadów wielkogabarytowych.

W celu ustalenia terminu odbioru odpadów wielkogabarytowych z najbliższego miejsca składowania odpadów wyznaczonego przez spółdzielnię mieszkaniową, należy odnaleźć swoją ulicę w jednym z czterech rejonów:

Odbiór odpadów wielkogabarytowych zaczyna się **od wczesnych godzin porannych** dnia, w którym zaplanowano go w harmonogramie. **Najlepiej wystawić zbędne rzeczy w przeddzień, późnym popołudniem lub wieczorem. Możemy próbować tak planować wymianę mebli w mieszkaniu (transport nowych) czy porządek w piwnicy, by kolejnego dnia miał miejsce odbiór odpadów wielkogabarytowych ze śmietnika.**

**Postępując w taki sposób oszczędzimy, i sobie, i innym - widoku bałaganu przy wiacie śmietnikowej przez wiele dni.**

Pamiętajmy również o tym, że odpady komunalne zbierane w sposób selektywny, które nie są odbierane bezpośrednio z nieruchomości, można **bezpłatnie** dostarczać do Punktu Selektywnej Zbiórki Odpadów Komunalnych zlokalizowanego przy ul. **Wyzwolenia 18E** (Michałkowice). Bez jakichkolwiek dodatkowych opłat, za okazaniem karty PSZOK, zostaną przyjęte, a ich właściciel pozbędzie się ich w poprawny sposób.

Materiał przygotowano przy współpracy z Wydziałem Gospodarki Komunalnej UM

## Siemianowicka Spółdzielnia Mieszkaniowa

ogłasza konkurs ofert na stawkę eksploatacyjną na lokal użytkowy  
w budynku przy ul. Wróblewskiego 26b o pow. 125,43m<sup>2</sup>

Pisemne oferty z minimalną stawką eksploatacyjną 15,00zł/m<sup>2</sup> netto należy składać lub przesyłać w kopertach na adres: Siemianowicka Spółdzielnia Mieszkaniowa, Dział Członkowsko-Mieszkaniowy i Lokali Użytkowych, ul. Boh. Westerplatte 20 z dopiskiem

### „Konkurs ofert na stawkę eksploatacyjną – Wróblewskiego 26b”

W przypadku podpisania umowy najmu na lokal użytkowy należy uwzględnić konieczność wniesienia kaucji zabezpieczającej w wysokości 3 miesięcznych opłat eksploatacyjnych brutto oraz miesięczne opłaty za media tj. opłata za centralne ogrzewanie, wywóz śmieci oraz opłaty za wodę i prąd wg zużycia.

**Termin składania ofert do 8 marca 2024 r.**

Lokal można oglądać po telefonicznym porozumieniu z administracją osiedla „Węzłowiec”  
**pod nr telefonu 32 228 52 52.**

Dodatkowych informacji udziela dział członkowsko-mieszkaniowy  
i lokali użytkowych pod **numerem telefonu 32 609 14 96.**

Zarząd Siemianowickiej Spółdzielni Mieszkaniowej zastrzega sobie prawo do unieważnienia konkursu ofert bez podania przyczyn.

## Drugie życie Gimnazjum nr 2

**W** przestrzeni medialnej siemianowickiego Ratusza pojawiły się wreszcie konkretne informacje o tym, co dalej stanie się z opuszczonym kompleksem szkolnym po dawnym Gimnazjum nr 2 oraz okalającym go zdegradowanym terenem przy ulicy Przyjaźni w Michałkowicach. Co z miejscami postojowymi dla mieszkańców okolicznych budynków SSM?

W minionych latach pojawiały się różne domysły, a także propozycje mieszkańców na zagospodarowanie obiektów przy ulicy **Przyjaźni**. Były - nigdy niepotwierdzone oficjalnie - koncepcje wykorzystania budynków na hotel typu robotniczego dla pracowników jednego z większych siemianowickich zakładów, przestrzeń dla uchodźców z wschodniej granicy, a z drugiej strony - propozycje zaadaptowania części budynku na żłobek.

**Ostatecznie, według informacji Urzędu Miasta, ma być tak:**

Trwająca właśnie modernizacja jednego z budynków, jest realizowana przez nowego, prywatnego najemcę, wyłonionego w drodze przetargu nieograniczonego. Inwestycja jest prowadzona na potrzeby mającej tu powstać nowej siedziby, istniejącej w pobliżu, **przychodni zdrowia**. W tej chwili przeprowadzane są prace dostosowujące wejście zgodnie z przepisami przeciwpożarowymi oraz dotyczącymi osób niepełnosprawnych.

Pozostała zaś część kompleksu budynków po byłym gimnazjum zostanie prze-

znaczona na **cele edukacyjno-przedшколne**. Jest to zgodne z zaleceniami specjalnej komisji powołanej przez Prezydenta Miasta, w której skład wchodził siemianowiccy urzędnicy, radni Rady Miasta oraz przedstawiciele Rady Go-



Są plany na zagospodarowanie opuszczonego budynku szkolnego przy ul. Przyjaźni

spordarczej i placówek edukacyjnych z terenu Michałkowic. Członkowie zespołu wspólnie zarekomendowali utworzenie w tym obiekcie 6 oddziałów przedszkolnych oraz oddziały szkoły podstawowej.

Obecnie trwa przygotowanie kompleksowej dokumentacji projektowej i opracowanie audytu energetyczne-

go budynku, które są niezbędne do przeprowadzenia modernizacji obiektu oraz ubiegania się o środki zewnętrzne na realizację takiej inwestycji.

Sama dokumentacja będzie uwzględniała m. in. prace rozbiórkowe wszystkich elementów budynku, aż do konstrukcji nośnej, rozbiórkę łącznika między dwoma segmentami, a także koncepcję adaptacji budynków na potrzeby oddziałów przedszkolnych i szkolnych. Ponadto zostanie zaprojektowana sala gimnastyczna, stołówka wraz z kuchnią, sanitariaty i szereg prac budowlano-remontowych wewnątrz i na zewnątrz budynku. Oprócz tego zostanie zaprojektowana **przeźródź wokół nieruchomości, tj. boisko sportowe i parking.**

Projekt wraz z prawomocnym pozwoleniem na budowę będzie gotowy na przełomie pierwszego i drugiego kwartału 2024 roku.

Nie jest obecnie znany termin rozpisania przetargu na wykonanie tej inwestycji, więc na ten moment tak naprawdę nie znamy nawet przybliżonych terminów oddania gotowych obiektów do użytku.

Interesująca z perspektywy mieszkańców SSM okolicznych budynków jest też kwestia miejsc postojowych. Parking na kilkadziesiąt samochodów ma pozostać ogólnodostępny. rg

# POCZUJ CHEMIĘ DO SWOJEJ PASJI

## DOM KULTURY „CHEMIK”

Zaprasza na cykliczne zajęcia  
dzieci, młodzieży oraz dorosłych



Klub Seniora

joga

krótkofalarstwo

szachy

hip-hop

fitness

lekcje gitary

gimnastyka korekcyjna

lekcje pianina

brydż

skat

Na zajęcia obowiązują zapisy.  
Szczegółowe informacje  
pod numerem telefonu:  
32 228-20-90

Adres: Dom Kultury „Chemicz”,  
ul. Niepodległości 51



### Poniedziałek

- 10:00 - 13:00 PZN Biuro  
- Klub Centrum (ul. Powstańców 54)
- 14:00 - 18:00 Nauka gry na pianinie
- 16:00 - 17:00 Joga
- 16:00 - 21:00 Hip-hop  
- zajęcia taneczne dla młodzieży
- 18:00 - 20:15 Lekcje gry na gitarze

### Wtorek

- 13:30 - 18:00 Nauka gry na pianinie
- 15:00 - 19:00 Spotkanie Klubu Seniora  
- Klub Centrum (ul. Powstańców 54)
- 16:00 - 20:00 Spotkanie Stowarzyszenia  
Amazonki „Razem”
- 16:00 - 21:00 Hip-hop  
- zajęcia taneczne dla młodzieży
- 17:00 - 20:00 Próby zespołów muzycznych
- 18:00 - 21:00 Lekcje gry na gitarze

### Środa

- 13:00 - 15:00 Próby Chóru Seniora
- 14:00 - 17:00 Nauka gry na pianinie
- 16:00 - 17:00 Joga
- 14:00 - 20:00 Brydż dla każdego
- 16:00 - 20:00 Zajęcia Ligi Obrony Kraju: Krótkofalarstwo
- 13:00 - 17:00 Spotkania koła PZ Niewidomych - Klub Centrum (ul. Powstańców 54)
- 16:00 - 17:00 Szachy
- 16:00 - 21:00 Skat dla każdego
- 16:45 - 18:30 Fitness. Zajęcia rekreacyjne dla pań
- 18:30 - 20:00 Gimnastyka korekcyjna dla Pań

### Czwartek

- 14:00 - 21:00 Spotkanie Klubu Seniora w DK „Chemicz”
- 17:00 - 20:00 Próby zespołów muzycznych

### Piątek

- 16:00 - 18:00 Zebranie Miejskiego TKKF
- 16:00 - 18:00 Dyżur Stowarzyszenia „Nasz Dom”
- 16:00 - 20:00 Zajęcia Ligi Obrony Kraju. Krótkofalarstwo



## OGŁOSZENIA drobne

### MIESZKANIOWE

**KUPIĘ** mieszkanie w Siemianowicach Śl.,  
tel. 506 171 337

**KUPIĘ** mieszkanie przy Jagiełły lub Grunwaldzkiej,  
tel. 791 252 310

**KUPIĘ** mieszkanie w bloku na Bytkowie lub w Michałowicach, tel. 601 990 603

**WYNAJMĘ** mieszkanie, 48 m<sup>2</sup> przy ul. Jagiełły na osiedlu „Węzłowiec”,

tel. 507 635 735

**POSZUKUJĘ** mieszkania do wynajęcia w Siemianowicach Śl., tel. 506 171 337

**SPRZEDAM** mieszkanie, Aleja Młodych, 3 pokoje, 54 m<sup>2</sup>, do remontu,  
tel. 601 990 603

**SPRZEDAM** mieszkanie na ul. Jagiełły 3, 48,65 m<sup>2</sup> lub zamienię na większe, najlepiej na os. „Chemik”, powyżej parteru,  
tel. 504 078 501

### SAMOCHODOWE

**A.AUTO** kupię, tel. 509 954 191

**AUTO** kupię, Autoskup, tel. 509 954 191

**POSIADAM** garaż do wynajęcia - Gansińca,  
tel. 792 493 103

### RÓŻNE

**KUPIĘ** antyki, starocie, akordeon,  
tel. 518 228 772

**SPRZEDAM** ogródek działkowy R.O.D „Szarotka”, telefon po 16:00,  
tel. 792 771 211

## OGŁOSZENIA drobne - ramkowe

**A.A. EKSPRESOWE** usuwanie awarii wodno-kanalizacyjnych,  
tel. 506 601 278

**A.A. GAZ** – serwis – naprawa, konserwacje, wymiana piecyków łazienkowych i kuchennych, centralne ogrzewanie, ul. Szkolna 6/9, tel. 606 596 765

**A.A. KOMPLEKSOWE** remonty łazienek i mieszkań, kosztorysy, projekty, prace donafinansowane z PFRON-u, faktury, doradztwo, 20 lat praktyki,  
tel. 506 601 278

**A.A. NEUROLOG**, lek. med. Joanna Krzemińska przyjmuje w gabinecie przy ul. Chopina 1A, Siemianowice Śl. Rejestracja: pn-pt 10-17, tel. 722 281 181

**ARD BUD** Kompleksowe remonty mieszkań, malowanie, gładzie, panele, tapetowanie, płytki, instalacje elektryczne i wodno-kanalizacyjne, tel. 533 928 949

**AWARIE** elektryczne, wymiana tablic licznikowych - bezpiecznikowych, instalacje elektryczne, wymiana, modernizacja, tel. 662 653 111

**CHEMIA**, matematyka, egzaminator maturalny, dojazd, tel. 609 313 634

**CZĘŚCI** do AGD, piece gazowe i 1001 innych drobiazgów. Sklep „Paula”, ul. Oświęcimska 4B,  
tel. 533 336 454

**CZYSZCZENIE** tapicerek, dywanów, wykładzin, solidnie, tel. 606 274 056

**EKSPRESOWE** usuwanie awarii wodno-kanalizacyjnych,  
tel. 693 518 984

**ELEKTRYCZNE**  
tel. 880 587 111

**ELEKTRYCZNE** usługi,  
tel. 502 362 393

**JUNKERS**, Termet, Neckar, Vaillant. Naprawa, czyszczenie, montaż, konserwacja, wymiana, tel. 733 336 959

**JUNKERS**, Neckar, Vaillant, Beretta. Serwis, naprawa, czyszczenie, montaż, wymiana piecyków gazowych, Instalacje gazowe. Hydromax, tel. 882 444 992

**KAFELKOWANIE**, remonty,  
tel. 517 356 893

**MALOWANIE**, tapetowanie, firma MIR-BUD,  
tel. 608 383 894

**NAPRAWA** u klienta pralek automatycznych, zmywarek, piekarników elektrycznych. Czynne: poniedziałek-piątek, godz. 9:00-17:00, Arkadiusz Czaplą  
tel. 502 950 844, 32 765-84-15

**NAUKA** gry na pianinie dla początkujących od 4. roku życia - bez bariery wiekowej. Zajęcia odbywają się od poniedziałku do piątku, od 11:00 do 16:00. Zapisy na lekcje przy ulicy Leśnej 13, lokal. 42 (osiedle Tuwima) lub telefonicznie pod numerem  
tel. 505 796 768, 665 287 172

**PRZEPROWADZKI**, transport i utylizacja rzeczy,  
tel. 508 290 245

**REGULACJA** okien PCV, wymiana uszczelek,  
tel. 602 314 720

**REMONTY** mieszkań, łazienek, itp.,  
tel. 511 155 004

**REMONTY** łazienek,  
tel. 511 155 004

**TELEWIZORY**, naprawa u klienta. Gwarancja na usługi, montaż anten cyfrowych. Czynne 9:00 do 20:00 oprócz niedziel,  
tel. 32 228-26-75, 601 347 250

**ZŁOTA RĄCZKA** - wszystkiego rodzaju naprawy - hydrauliczne (w tym WC podtynkowe), c.o., elektryka, gazowe (w tym piecyki), ślusarstwo. Regulacja i naprawa okien. Kompleksowe remonty łazienek, wykończenia wnętrz. Tanio, solidnie. Najlepszy fachowiec w mieście,  
tel. 503 427 475

**OGŁASZAJ SIĘ W „MS” – NAPRAWDĘ WARTO**  
ssm@poczta.fm  
32 6091-405

### MIESIĘCZNIK SIEMIANOWICKIEJ SPÓŁDZIELNI MIESZKANIOWEJ

LLL

Adres redakcji: 41-106 Siemianowice Śl., ul. Boh. Westerplatte 20, tel. 32-6091-400, 32-6091-405, e-mail redakcji: ssm@poczta.fm  
Redaguje zespół. Redaktor naczelny: Rafał Grzywocz. Druk: „Kolumb”, Chorzów. Nakład: 12 500 egzemplarzy. Materiały i listy prosimy nadsyłać na adres redakcji. Za treść ogłoszeń redakcja nie odpowiada. Redakcja nie zawsze zgadza się z opiniami, poglądami czytelników, zamieszczonymi na łamach. Materiałów niezamówionych redakcja nie zwraca i zastrzega prawo do dokonywania skrótów w listach

o nadsyłanych tekstach. **Ogłoszenia drobne** przyjmowane są w Dziale technicznym (32 609 14 05) oraz wszystkich administracjach SSM do 20. każdego miesiąca. Wydawca - „PIR”, tel. 661 229 858. Numer zamknięto 8. lutego 2024 r.

**Przyjęto się w naszej kuchni, że naleśniki to danie serwowane na słodko z serem bądź z dżemem lub marmoladą.** Tymczasem ta szybka do przygotowania potrawa może być wdzięcznym polem do wszelakich kulinarnych eksperymentów szczególnie w części drugiej, tzn. farszu.

## Naleśniki

**Ciasto naleśnikowe** – 30 dag mąki, 2-3 jajka, 2 szklanki mleka, sól, ok. 1 szklanki wody, słonina do smażenia. Wszystkie składniki zmiksować, uzupełniając mlekiem lub mąką tak, by ciasto uzyskało

## MOJA KUCHNIA



konsystencję śmietany. Nalewać porcję łyżką wazową na rozgrzaną, wysmarowaną patelnię. Smażyć z obu stron cienkie naleśniki, przekładać nadzieniem, związać w rulon lub składać w chusteczkę. Gotowe przekładać na drugą patelnię lub do żaroodpornego naczynia, trzymać w ciepłe aż do usmażenia pozostałych. Można je zapiec w piekarniku, podawać z sosami, z ketchupem, z dodatkiem surówek...

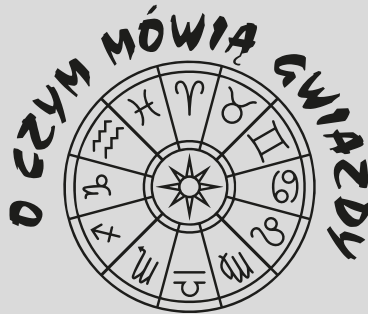
### Farsz:

**Z jaj** – 4-6 jajka ugotowane na twardo, kilka łyżeczek drobno posiekanej szczypiorki, zielonej cebulki, rzęzuchy, pietruszki itp., 1 łyżka masła, 1,5 łyżki mąki, sól, pieprz do smaku, mleko. Jajka drobno posiekać. Mąkę podgrzać na suchej patelni, dodać masło, a gdy się roztopi, stopniowo dolewać mleko, ciągle mieszając, aż do powstania zawiesistego sosu. Po zdjęciu z ognia dodać jajka przyprawy zielinę, dokładnie wymieszać.

**Z pieczarek** – 1/2 kg pieczarek, 2 cebule, 3 łyżki masła, 2 jajka na twardo, 3 łyżki gęstej śmietany, 4 łyżki tartej bułki, sól, przyprawy. Utrarte na tarce o dużych otworach pieczarki i cebulę dusić przez ok. 10 min. na maśle. Dodać posiekane jajka, tartą bułkę, przyprawy i śmietanę. Wymieszać na jednolitą masę.

**Z parówek** – Obrane z ostonek parówki obsmażyć na tłuszczu, posypać przyprawami i zawiązać w gorące naleśniki. Podawać z gorącym pikantnym sosem pomidorowym.

**Z jabłek** – 1/2 kg jabłek, 3 łyżki cukru, 5 dag rodzyneków, cynamon do smaku. Obrane ze skórki, potarte na tarce o dużych oczkach jabłka podsmażyć z cukrem, rodzynekami i cynamonem.



## Jak sobie radzisz w trudnych sytuacjach?

**BARAN**  
21.III. - 20.IV



Trudności mobilizują Cię do działania. Pracujesz wtedy więcej, często ponad miarę i starasz się, jak najszybciej wyjść z kłopotów. Jeśli Ci się nie udaje, szukasz innej dziedziny, w której byłbyś skuteczniejszy. Zazwyczaj udaje Ci się wyjść z opresji.

**BYK**  
21.IV. - 21.V



Byk działa ostrożnie i starannie, zastanawia się nad swymi zamiarami. Sukcesy osiąga powoli, ale zazwyczaj są one trwałe. Trudności zwalczą tak, aby szybko pozbyć się tego, co mu sprawia kłopot. Chętnie korzysta też z rady, czy pomocy przyjaciół.

**BLIŹNIĘTA**  
22.V. - 21.VI



Ludzie urodzeni pod tym znakiem często znajdują się w opresjach, co wynika z ich niekonsekwentnego postępowania. Oczywiście nie zdają sobie z tego sprawy i winę za sytuację przypisują innym. Zawsze jednak znajdzie się ktoś, który im pomoże.

**RAK**  
22.VI. - 22.VII



Rak rzadko wpada w poważne kłopoty, jest bowiem z natury ostrożny i nie podejmuje lekkomyślnych działań, których potem by żałował. Jeśli już zdarzy mu się coś przykrego, to stara się zmienić sytuację, zazwyczaj z dobrym skutkiem.

**LEW**  
23.VIII. - 22.VIII



Lew żyje szybko, wszystkie swoje posunięcia planuje wcześniej, starając się uprzędzić sytuację. Ponieważ jest towarzyski, sympatyczny, chętnie pomagający ludziom, ma wielu przyjaciół, na których może liczyć w potrzebie, a i on umie się zrewanżować.

**PANNA**  
23.VIII. - 22.IX



Ludzie, którzy urodzili się pod tym znakiem są zazwyczaj bardzo ostrożni i nie podejmują działań, które mogą doprowadzić do kłopotów. Jeśli już się coś takiego zdarzy, szybko likwidują kłopotliwą sytuację.

**WAGA**  
23.IX. - 23.X



Wagi lubią żyć na szerokiej stopie, wydają często więcej pieniędzy niż mają, z czego wynikają ich kłopoty. Próbuje likwidować je przy pomocy pożyczek, co zazwyczaj nie przynosi pozytywnych skutków.

**SKORPION**  
24.X. - 22.XI



Jeśli urodziłeś się pod tym znakiem, jesteś człowiekiem bardzo pracowitym, co przynosi rezultaty. Masz więc więcej sukcesów, niż kłopotów, pod warunkiem, że nie zrazisz do siebie ludzi, którzy mogą Ci być potrzebni.

**STRZELEC**  
23.XI. - 21.XII



Pod tym znakiem rodzi się wielu ludzi sukcesu. Jest to wynikiem nie tylko ich pracowitości, ale także umiejętnego unikania sytuacji, które mogą doprowadzić do kłopotów. Bardziej od pieniędzy cenią sobie spokój.

**KOZIOROŻEC**  
22.XII. - 20.I



Koziorożce lubią planować swoje poczynania dużo wcześniej i z wielką skrupulatnością. Trudności likwidują od razu, tak, że rzadko przybierają one duże rozmiary. Są bardzo konsekwentni, co sprzyja ich sukcesom.

**WODNIK**  
21.I. - 20.II



Wodniki obojga płci, jeśli mają kłopoty, to wynikają one głównie ze spraw sercowych. Są bardzo wymagający w doborze partnerów, a więc często spotykają ich rozczarowanie. Jednak w życiu dają sobie radę w kłopotach.

**RYBY**  
21.II. - 20.III



Życie Ryb byłoby prostsze i mniej miałyby problemów, gdyby potrafiły zmienić swoje charaktery i byłyby bardziej konsekwentne w działaniu. Trudności wynikają głównie z tego, że podejmują zbyt wiele działań równocześnie.

# Krzyżówka

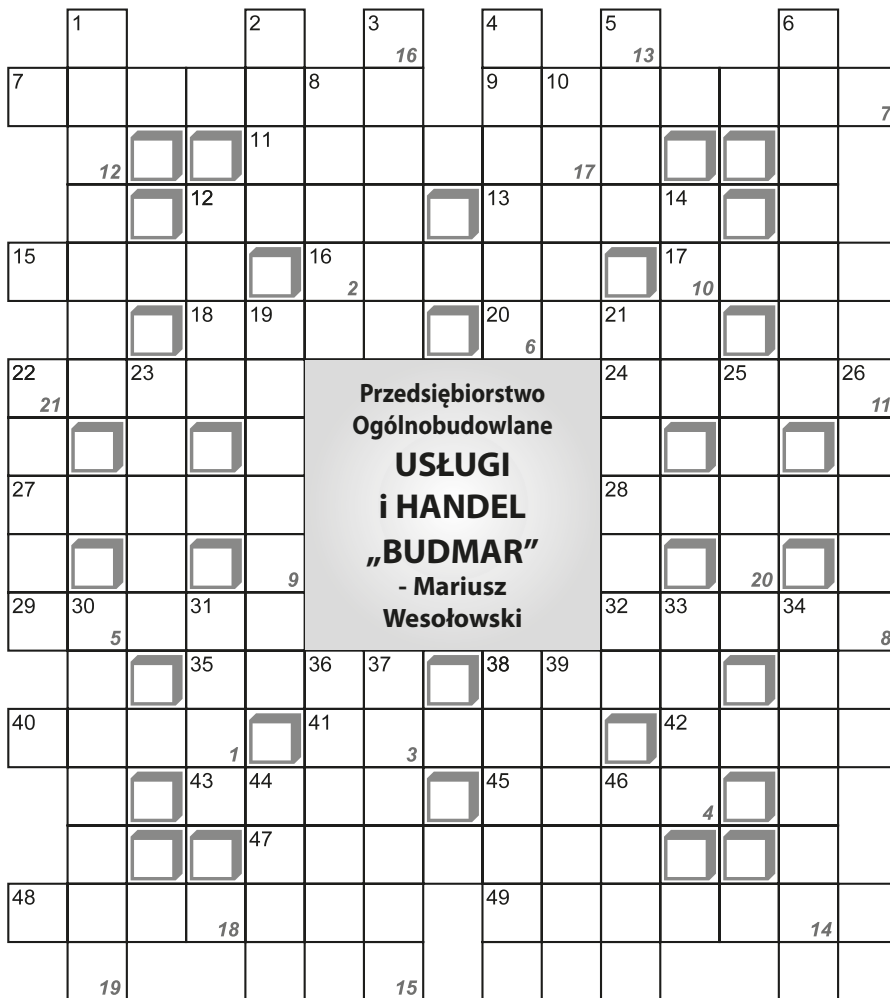
z hasłem 2/2024

## Znaczenie wyrazów:

**POZIOMO:** 7. W rękę golibrody. 9. ... zawodowe. 11. Kraj w Afryce, z Abudżą. 12. Lubczyk po śląsku. 13. ... Warhol (lub góry). 15. „Konsumentka” żelaza. 16. Polski koncern naftowy. 17. „Kabaretowe” imię męskie. 18. Datki, prezenty. 20. Kraj związkowy w Niemczech. 22. Był nim Kara Mustafa. 24. Brat Mojżesza. 27. Dawna hutazelaza w Siemianowicach Śląskich. 28. Kogut dla Ślązaka. 29. ... Gable („Przemięto z wiatrem”). 32. Lot wiszący śmigłowca. 35. Park na pustyni. 38. Góry z Narodną (1895 m). 40. Mamucia skocznia narciarska w Austrii. 41. Futrzany szal. 42. Jedzenie dla dziecka. 43. Lider U2. 45. Istota z UFO. 47. Badminton. 48. Paco ..., perfumy. 49. Gumiaki.

**PIONOWO:** 1. ... winne (rosnąć jak na...). 2. Sycylijski wulkan. 3. Bumelka uczniowska. 4. Kraj z Nazaretem. 5. Płaski lub po turecku. 6. Wyrób dywanów. 8. Animusz, werwa. 10. Andzia z serialu („Stulecie...”). 12. Bardzo żyzne gleby. 14. Zielonoskóry Mistrz Jedi („Gwiezdne wojny”). 19. Działko wodne. 21. Medyczne uśpienie. 22. Drogowy (maszyna). 23. Oby się znalazła. 25. Piłkarze z Częstochowy. 26. Notatnik. 30. Dostał Nobla. 31. Kształt łazanki. 33. Góry z Jeziorem Genewskim. 34. Dyskoteka lub koncert. 36. ... Martyniuk, w zespole Akcent. 37. Kolega Tytusa i Romka. 38. Broszura reklamowa. 39. ...-Zdrój, uzdrowisko dziecięce. 44. Na świat lub wystawowe. 46. Jednostki długości = 2,54 cm.

Litery z pól dodatkowo ponumerowanych od 1 do 21 dadzą rozwiązanie krzyżówki, które prosimy przesyłać do dnia 29. II 2024 r. na adres [ssm@poczta.fm](mailto:ssm@poczta.fm) lub **SSM, ul. Boh. Westerplatte 20** z dopiskiem **Redakcja „Moja Spółdzielnia” – Krzyżówka nr 2/2024**. Nagrody za rozwiązana krzyżów-



1	2	3	4	5	6	7	8	9	10	11	12	13	14	15	16	17	18	19	20	21
---	---	---	---	---	---	---	---	---	----	----	----	----	----	----	----	----	----	----	----	----

kę nr 1/2024 z hasłem – *Hamulec: konsument szybkości*, otrzymują: **Natalia Szczechowska, Obrońców Warszawy 9, Katarzyna Kopiasz, ul. Reymonta 56, Lidia Muras, ul. Wł. Reymonta 26**. Po odbiór nagród zapraszamy do Działu GZM. Nagrodę główną ufundowała firma **Przedsiębiorstwo Ogólnobudowlane USŁUGI i HANDEL „BUDMAR” - Mariusz Wesołowski, resztę nagród Siemianowicka Spółdzielnia Mieszkaniowa**.

**Uwaga:** Wysłanie rozwiązania jest równoznaczne z wyrażeniem zgody na wykorzystanie danych osobowych (imię, nazwisko, adres, adres e-mail lub nr telefonu) przez redakcję w celu przeprowadzenia konkursu/krzyżówki, w tym publikacji w miesięczniku „Moja Spółdzielnia” imienia, nazwiska i miejsca zamieszkania wskazanego w nadesłanym rozwiązaniu) do jednorazowego losowania i publikacji jego wyniku w kolejnym wydaniu „MS”. Dane podaję dobrowolnie i wiem, że mam prawo do ich uzupełnienia, sprostowania, wglądu, usunięcia, ograniczenia przetwarzania i przenoszenia oraz wniesienia sprzeciwu. Dane zwycięzców będą przetwarzane do 6 miesięcy.

# Połam głowę

## SUDOKU

Rozwiązanie SUDOKU polega na wpisaniu brakujących cyfr w ten sposób, by w każdym poziomym rzędzie i w każdej pionowej kolumnie oraz w każdym wyróżnionym małym kwadracie 3x3 znalazły się wszystkie cyfry od 1 do 9. Każda z tych cyfr w rzędzie, kolumnie, czy w małym kwadracie może być wpisana tylko raz.

Na łamach „MS” publikować będziemy sudoku o różnym stopniu trudności. Ciekawi jesteśmy Państwa opinii.

## Rozwiązanie

### SUDOKU 01/24

4	5	1	9	8	2	7	3	6
2	9	6	7	1	3	5	8	4
3	8	7	4	5	6	1	9	2
9	2	8	6	3	5	4	7	1
7	1	3	2	9	4	8	6	5
6	4	5	1	7	8	9	2	3
1	7	2	3	4	9	6	5	8
8	3	9	5	6	1	2	4	7
5	6	4	8	2	7	3	1	9

### SUDOKU 02/24

5			4					2
	4	8	6	2	5	1		
			1	5				
		6	8	1	3			
9								4
		2	7	4	6			
			4	8				
	2	1	3	6	9	4		
3				1				6



**Z**awsze warto zajrzeć do Spółdzielczej Kręgielni „Renoma”. Strącić kilka kręgli, pograć w lotki, bilard, cymbergaj czy też napić się ciepłej herbaty lub gorącej czekolady. Niejeden z nas zastanawia się, czym zaskoczyć bliską osobę, a Walentynki i Dzień Kobiet tuż, tuż... Od niedawna można w „Renomie” - i tylko tam, na miejscu - kupić karpet podarunkowy.

## Renoma dla dzieci i okolicznościowo

Do dyspozycji jest aż 8 torów. Warto wybrać się z grupką znajomych lub rodziną – przede wszystkim dlatego, że kręgle to zabawa zespołowa, ale i koszt najmu toru rozłoży się nam na więcej osób.

Pisząc o rodzinie – nie sposób nie wspomnieć o najmłodszych, którzy mają zwykle nadmiar energii do wykorzystania. Kilka partyjek kręgli, gdy

trzeba nadać ruch ciężkim kulom i dopingować innych w niebogłoty może skutecznie przyspieszyć wieczorne zasypianie. Żeby zabawa odbywała się bez zbędnych frustracji naszych najmłodszych gości, w Kręgielni zamontowaliśmy *bumpery*, czyli specjalne płotki utrzymujące kulę w torze.

Renoma może okazać się ciekawym pomysłem na okolicznościowy wieczór.

Walentynkowy, czy z okazji Dnia Kobiet albo wręcz miejscem organizacji dziecięcych urodzin partyjka kręgli i coś na ząb z bogatej oferty gastronomii mogą wykreować naprawdę miłą wieczorną atmosferę. Oprócz tego dostępne są rzutki, bilard czy cymbergaj.

**Rezerwacje telefonicznie: 797 674 932, przez Facebook'a lub <http://kregielnia24.pl>**

bs

Dom Kultury „Chemik”

## Szachy dla wszystkich

**S**zachy na dobre udomowiły się w spółdzielczym „Chemiku”. Popularność tej dyscypliny w Polsce wzrosła w ostatnich latach. Wykorzystując „dobry klimat” i wypełniając pewną lukę na siemianowickiej sportowo-kulturalnej mapie zdecydowano się spróbować. Z bardzo dobrym skutkiem.

*Spiritus movens* przedsięwzięcia jest siemianowiczanie, **Rafał Faron** - młody, acz doświadczony szachista i licencjonowany sędzia klasy międzynarodowej, a zarazem Sekretarz w Zarządzie Śląskiego Związku Szachowego. Dom Kultury „Chemik” nawiązał z nim współpracę jeszcze w trakcie pandemii, a Referat Sportu i Rekreacji Urzędu Miasta przyznał na tę inicjatywę *granta*. Zaowocowało to w taki sposób, że nie tylko można nauczyć się tu grać w szachy pod okiem trenera, udoskonalać stopniowo swoje umiejętności wgłębiając w logiczne rozwiązania czy strategię. Mamy też możliwość, poprzez uczestnictwo w oficjalnych turniejach, zdobywania kolejnych **kategorii szachowych - do II Kategorii** włącznie, uznawanych i rejestrowanych przez Polski Związek Szachowy. A ta perspektywa przyciąga jak magnes. W okolicy bowiem nie ma wielu takich możliwości. W Siemianowicach Śląskich, na ten moment, turnieje w „Chemiku” to jedyna okazja.

### Zajęcia

- wartość społeczna i...

Czy do gry w szachy trzeba mieć jakieś konkretne predyspozycje? - Uważam, że każdy może dojść do I Kategorii Szachowej, kto ma samozaparcie i chce nad tą dyscypliną pracować. To nie jest tak, że ktoś, kto chce rozwinąć

się w szachach musi być „matematycznym mózgiem”. Jeśli jest chęć pracy, trener, a w przypadku dzieci także wsparcie rodziców, to ma to szansę. Każdy może - zaznacza Rafał Faron. I na bezpłatne zajęcia grupowe zaprasza **w środy od 16:00 do 17:00.**

Jak one wyglądają w praktyce i co za sobą niosą? - Z racji rotacji uczestników traktujemy te zajęcia bardziej rozrywkowo, choć nie ukrywam, staram się „przemycać” zagadnienia taktyczne, strategiczne, zlecać zadania szachowe. Istotne jest poznanie tej gry. Pokazanie, że jest coś innego niż *iphone, laptop czy telewizor*. Myślę, że niosą one wartość społeczną. To przecież gra towarzyska, dająca możliwość zacieśnienia koleżeńskich relacji. Tę socjalizację, szczególnie u dzieci, uważam nawet za największy plus tego wszystkiego, patrząc jak współcześnie wyglądają relacje międzyludzkie. Kolejną wartością jest to, że szachy zarazem uczą przegrywać. Tak jak w życiu, nie zawsze się wygrywa. Trzeba porażki „wziąć na klatę”. Uważam to za atut sportu w ogóle. Uczą też logicznego myślenia, rozwiązywania problemów, co przydaje się w życiu - podkreśla prowadzący zajęcia.

### Turniej. Aż do II Kategorii...

W Domu Kultury „Chemik” cyklicznie odbywają się turnieje szachowe. Zawodnicy grają zgodnie z oficjalnymi przepisami Międzynarodowej Federacji Szachowej FIDE oraz Polskiego Związku Szachowego. Jak podkreśla Rafał Faron, *należy traktować je jako oficjalne zawody, z których wysyłany jest raport i zawodnicy mają zatwierdzone kategorie do rejestru PZSach*. Osiągnięcie kolejnych kategorii szachowych można porównać ze zdobywaniem pasów w karate.

**Najbliższy Turniej dedykowany jest dla wszystkich chętnych - szczegóły, patrz: plakat!**

**Informacja i zapisy na zajęcia lub turniej, tel. 601 475 624**

rg

**TURNIEJ O II KATEGORIE**

Dla wszystkich chętnych  
Bez ograniczeń rankingowych

Bez ograniczeń wiekowych  
Uzyskaj: V, IV, III lub II kategorię

64POLA.EDU.PL

24-25.02.2024

7 RUND - P60

DK 'CHEMIK' UL. NIEPODLEGŁOŚCI 51  
SIEMIANOWICE ŚLĄSKIE

RAFAŁ FARON: +48 601 475 624

Ferie zimowe w Domu Kultury „Chemik” 2024

## Będzie co wspominać!

**C**zy da się lepiej spędzić dwa tygodnie wolnego? Być może tak, ale akurat podczas ferii zimowych zorganizowanych w Domu Kultury „Chemik” poprzeczka została zawieszona wysoko. Poprzez wypełniony po brzegi program dla dzieci, nie było godzin straconych ani nudnych. Była okazja do wybawienia się do woli i wyniesienia czegoś mądrego i nowego - całkiem możliwe, że na długie miesiące, lata...

### I kiedy się tu nudzić?

Układając program ferii zawsze brane są pod uwagę dwa główne składniki: wypoczynek (najlepiej, żeby był aktywny) i element poznawczy. Stąd w gęszczy różnych zabaw w ośrodku i w terenie, są takie punkty jak: wycieczki w Beskidy, czy bliżej - do Parku Tradycji. Obydwa tygodnie zostały po brzegi wypełnione atrakcjami. Chronologicznie prezentowało się to tak:



- ☺ **Poniedziałek** - gry i zadania logiczno-pamięciowe, wzrokowo-słuchowe i ruchowe; spotkanie z policjantem i ratownikiem WOPR o tym jak bezpiecznie spędzić ferie. - *W tym dniu się poznawaliśmy i dowiadaliśmy się o sobie kto co lubi poprzez gry. Mieliliśmy też okazję sprawdzić się z tym, czy bylibyśmy w stanie komuś uratować życie. Pan ratownik na manekinach pokazywał nam jak to robić. Zwracał przy okazji uwagę byśmy nie wchodzili na zamrożone zbiorniki wodne, bo sami możemy potrzebować takiej pomocy* - relacjonował ten dzień ferii **11-letni Borys**.
- ☺ **Wtorek** - projekcja filmu animowanego w Parku Tradycji, konkursy plastyczne. - *W ten dzień zśliśmy piechotą na film. Choć widziałam Shreka 3 kilka razy, to na wielkim ekranie ogląda się zupełnie inaczej. Na bajce też było dużo innych dzieci, nie tylko z naszych ferii* - opowiadała **9-letnia Angelina**.
- ☺ **Środa** - wyjście na pływalnię do Zespołu Szkół Sportowych - atrakcja szczególnie lubiana przez dzieci. - *Dla mnie największą atrakcją ferii w „Chemiku” jest właśnie wyjście na basen. Nie ma nas parę godzin, bo spędzamy czas pluskając się we wodzie. Dla kogoś, kto lubi pływać i lubi wodę, nie marznie w niej, to bajka* - opowiadał **10-letni Wojtek**.
- ☺ **Czwartek** - Obie wycieczki, zarówno do Wisły w pierwszym, jak i do Brennej w drugim tygodniu ferii, piętrowym autobusem dostarczyły wielu niezapomnianych chwil. Część dzieci było w tych miejscach po raz pierwszy w życiu. Inni byli już w tych beskidzkich miejscowościach w ramach letnich półkolonii lub poprzednich ferii zimowych i chcieli wrócić. - *Mieliliśmy to szczęście, że jak pojechaliśmy do Wisły, to tam w górach był jeszcze śnieg, podczas gdy w Siemianowicach już go nie było. Dlatego ten kulig na saniach jaki nam zorganizowano, wyszedł wspaniale. Był klimat, gdy jechaliśmy wzdłuż takiego strumyka, a nad nami był las. Wszystkim się podobało pieczenie kiełbasek na końcu* - opowiadali koledzy **10-letni Janek** i **10-letni Alan**. O Brennej z uśmiechem opowiadała **9-letnia Laura**, która pojechała tam z „Chemikiem” nie pierwszy raz: - *Chce się tam wracać dla samego robienia takich chlebków - podpłomyków. Już myślałam o tym od dłuższego czasu. W Chlebowej Chacie opowiadają, jak to od ziarna do wypieku powstaje chleb* - relacjonowała dziewczynka.
- ☺ **Piątek** - gry, zabawy, spacer, Bal Przebierańców. W pierwszy piątek zaliczono kino w Parku Tradycji. Drugi piątek - ostatni dzień turnusu, czy to zimowych ferii, czy letnich półkolonii zawsze budzi emocje. Jest radość, ale wewnątrz jednak żal, że to już koniec. Od wielu lat pielęgnowaną tradycją jest organizowany w DK „Chemik” **Bal Przebierańców**. Uczestnicy i tym razem przebrali się w najróżniejsze kolorowe i wymyślne stroje, dumnie je przed koleżankami i kolegami eksponując. Zakończenie ferii jest tym bardziej uroczyste, gdy pojawiają się - tak jak teraz - przedstawiciele Rady Nadzorczej i Zarządu SSM oraz Urzędu Miasta. Były indywidualne podziękowania włącznie z wręczeniem dyplomów uczestnictwa i drobnych upominków. Warto uzupełnić, że opiekę nad dziećmi sprawowały wychowawczynie: **Lucyna Płaszczyk** i **Kamila Dziewulska** oraz **Dariusz Rzeźniczek** - kierownik DK „Chemik”.

Ferie z Domem Kultury „Chemik” Siemianowickiej Spółdzielni Mieszkaniowej w tym roku spędziło łącznie 60 dzieci w wieku 7-12 lat - 1/3 z nich po raz pierwszy w ogóle brała udział w zorganizowanych feriiach zimowych.

**Po feriach pozostaje багаż wspomnień, nowe znajomości, pamiętki z wycieczek, dyplom uczestnictwa na pamiętkę. Niby „ferie w mieście” a jakie potrafią być ciekawe? A już za cztery miesiące wakacje i kolejna okazja do przeżycia czegoś wyjątkowego.**



## Siemianowicka Spółdzielnia Mieszkaniowa

Siemianowice Śląskie, ul. Bohaterów Westerplatte 20  
posiada do wynajęcia następujące lokale użytkowe:

- **Al. Młodych 15A** – lokal użytkowy o powierzchni 36,00 m<sup>2</sup>,
- **Michałkowicka 21** – lokal użytkowy o powierzchni 25,00 m<sup>2</sup>,
- **Bohaterów Westerplatte 2** – lokal użytkowy o powierzchni 445,70 m<sup>2</sup>,
- **W. Wróblewskiego 26B** – lokal użytkowy o powierzchni 125,43 m<sup>2</sup>,
- **Powstańców 54A** – lokal użytkowy o powierzchni 234,45 m<sup>2</sup>,

### Przy Rynku Bytkowskim:

- **Walerego Wróblewskiego 67 pokoje nr 9, 9a i 10** o łącznej powierzchni 55,86 m<sup>2</sup>  
– pomieszczenia biurowe,
- **W. Wróblewskiego 67 pok. nr 20, 20a, 21** o łącznej powierzchni 59,16 m<sup>2</sup>  
– pomieszczenia biurowe,
- **W. Wróblewskiego 67 pok. nr 26, 26a** o łącznej powierzchni 47,06 m<sup>2</sup>  
– pomieszczenia biurowe.

### Wolne lokale użytkowe w pawilonie przy ul. Alfonsa Zgrzebnioka 43a:

- Lokal użytkowy o pow. 71,50 m<sup>2</sup>,

W sprawach technicznych prosimy o kontakt z działem technicznym – tel. 32 6091 405

W sprawach warunków najmu prosimy o kontakt z działem umów – tel. 32 6091 496

**Członkowie  
Rady Nadzorczej SSM  
zapraszają  
na dyżur 4. marca  
- ciąg dalszy informacji  
na stronie 3.**



**Skrzydła drzwiowe  
oraz nakładki  
na stare ościeżnice !**

"DOMATOR", ul. Wincentego Pola 22, KATOWICE  
(dojazd od ul. Mikołowskiej)  
tel./fax 32-254-49-98, kom. 605-416-116, [www.domator.katowice.pl](http://www.domator.katowice.pl)

SS-238/8-15

### **SKUP MIESZKAŃ**

w każdym stanie prawnym i technicznym – natychmiastowa zapłata gotówką !!!  
KUPIMY KAMIENICE LUB UDZIAŁY W KAMIENICACH

**501 817 143 / 602 858 602**

[www.skupmieszkan.eu](http://www.skupmieszkan.eu)

[biuro@skupmieszkan.eu](mailto:biuro@skupmieszkan.eu)

SS-551/2-24

Nie jesteśmy pośrednikiem – nie szukamy klienta na Twoje mieszkanie  
– to my je od Ciebie kupimy. U nas nie zapłacisz prowizji.

Biurowo Handlowe: Siemianowice Śl., ul Śmiłowskiego 2A/6

**Zadbaj o swoje  
bezpieczeństwo**

**zwróć uwagę  
na obce osoby  
w Twoim  
budynku!!!**



By aktywować usługę e-kartoteka wystarczy, by właściciel mieszkania zgłosił się z dowodem osobistym w celu weryfikacji do Działu Czynszów SSM, pokój nr 20 (ul. Boh. Westerplatte 20) w godzinach pracy Spółdzielni. Tam uzyska login i hasło do swojego konta. Istnieje również możliwość otrzymania tych informacji drogą pocztową – za potwierdzeniem odbioru lub e-mailowo: [czynsze@ssm.siemianowice.pl](mailto:czynsze@ssm.siemianowice.pl)