



Pożytki i przychody... Czym zaskakujemy konserwatora Spółdzielnia i osiedla z perspektywy RN

Wszystko o elektronicznym podzielniku c.o.

W połowie zeszłego roku Siemianowicka Spółdzielnia Mieszkaniowa przystąpiła do montażu odczytywanych zdalnie elektronicznych podzielników kosztów centralnego ogrzewania w budynkach mieszkalnych. To innowacyjne rozwiązanie ma podnieść standard i komfort zamieszkania w SSM. W ciągu dwóch lat, w 233 budynkach, zamontowanych zostanie ponad 40 tysięcy nowoczesnych urządzeń pomiarowych.

Na jakim etapie jesteśmy? Co, jeżeli mieszkańcy nie byli obecni podczas zaplanowanych, bezpłatnych terminów wymiany? Czy możliwa jest wymiana zimą? A także krótko o tym, jak działa nowy podzielnik c.o. i w jaki sposób przygotować się do wizyty instalatora.

O tym przeczytacie Państwo na str. 2

Numer katalogowy urządzenia

Numer urządzenia dziesięciocyfrowy numer podzielnika

Wyświetlacz

28 103
wartość bieżąca

A 3510
wartość z końca poprzedniego okresu rozliczeniowego

Przycisk odczytowy
1x naciśnij i puść.
Na wyświetlaczu pojawiają się wskazania jak wyżej



doprimo® 3 radio net

Uwaga: na koniec okresu rozliczeniowego, podzielnik zapamiętuje wartość końcową w pamięci wewnętrznej i rozpoczyna naliczanie dla nowego okresu rozliczeniowego od wartości „0”.

Uruchom „polecenie zapłaty” i podglądaj e-kartotekę

Każde gospodarstwo domowe SSM ma możliwość bieżącego monitorowania swoich rozliczeń ze Spółdzielnią poprzez bezpłatną usługę e-kartoteka. Wygodnym rozwiązaniem jest również uruchomienie „polecenia zapłaty”, czyli stałego zlecenia miesięcznych płatności.

E-kartoteka to proste w użytkowaniu narzędzie można porównać do internetowego konta bankowego. Mamy wgląd w stan konta (tutaj: saldo), historię płatności oraz możliwość dokonywania opłat. Zaletą e-kartoteki jest możliwość wglądu w strukturę opłat miesięcznych. Bieżący podgląd salda pozwala też sprawdzić, czy nie zapomnieliśmy dokonać którejś wpłaty lub czy to co uregulowaliśmy, odpowiada naliczonym kwotom.



By aktywować usługę e-kartoteka wystarczy, by właściciel mieszkania zgłosił się z dowodem osobistym w celu weryfikacji do Działu

Czynszów SSM, pokój nr 20 (ul. Boh. Westerplatte 20) w godzinach pracy Spółdzielni i poprosił o login i hasło do swojego konta. Istnieje również możliwość otrzymania tych informacji drogą pocztową - za potwierdzeniem odbioru lub e-mailowo:

czynsze@ssm.siemianowice.pl

Przypominamy też o możliwości stałego opłacania rachunków w formie „polecenia zapłaty”. Uruchomienie takiej usługi również załatwimy osobiście w Dziale Czynszów SSM, wypełniając na miejscu druk. Resztę formalności z bankiem załatwi Spółdzielnia. Realizacja „polecenia zapłaty” odbywa się każdego 20. danego miesiąca.

Wszystko o elektronicznym podzielniku c.o.

W 2024 roku, w lokalach mieszkalnych SSM, założono ponad 23 000 sztuk elektronicznych podzielników kosztów centralnego ogrzewania. Na ten rok zaplanowano drugi etap zadania, około 16 700 sztuk, który ma rozpocząć się w ciągu najbliższych paru tygodni.

O czym powinniśmy wiedzieć, mając już w domu nowe urządzenia i w czym musimy być zorientowani, gdy pojawią się zapowiedzi montażu w naszym budynku albo jeszcze nie udostępniłmy mieszkania na ten cel według ubiegłorocznych harmonogramów?

I. Jak działa podzielnik ciepła?

W chwili obecnej są dostępne i montowane urządzenia najnowszej technologii, posiadające możliwość transmisji danych. SSM ma podpisaną umowę z firmą ISTA POLSKA. Zaletą nowych urządzeń jest fakt, że **mieszkańcy nie muszą pamiętać o udostępnieniu w wyznaczonym terminie swoich mieszkań pracownikom operatora rozliczeń i wszystkich związanych z tym niedogodnościach** (np. niedogodna godzina odczytu, kolidująca z codziennymi obowiązkami domowników, wielomiesięczne wyjazdy służbowe, urlop). Odczyt danych odbywa się w sposób zdalny, bez ingerencji z zewnątrz i konieczności wejścia do każdego z mieszkań.

A jak działa? Zamontowana na grzejniku, przylegająca do niego dolna część podzielnika nagrzewa się do temperatury powierzchni grzejnika. Temperatura grzejnika oraz temperatura powietrza w pomieszczeniu mierzone są przez oddzielne czujniki temperatury znajdujące się w podzielniku.

Podzielnik rozpoczyna naliczanie jednostek, gdy spełnione są jednocześnie dwa warunki:

1. temperatura powierzchni grzejnika jest wyższa od 23°C,
2. różnica temperatur między powierzchnią grzejnika, a temperaturą otoczenia przekracza 4,5 stopnia Celsjusza.

Oznacza to w praktyce, że jeżeli grzejnik nie będzie cieplejszy niż 23 stopnie Celsjusza i temperatura grzejnika nie będzie wyższa od temperatury w pomieszczeniu o 4,5 stopnia Celsjusza to podzielnik nie naliczy jednostek.

Podzielnik jest dodatkowo zabezpieczony przed letnim naliczaniem po-

przez zróżnicowanie temperatur startowych.

Szybkość naliczania uzależniona jest przede wszystkim od temperatury grzejnika. Im temperatura jest wyższa tym szybciej podzielnik zlicza jednostki.

Jednostki pokazywane na wyświetlaczu podzielnika są jednostkami bezwymiarowymi, nieprzyporządkowanymi do żadnej wielkości fizycznej. Ilość naliczonych jednostek pozwala określić w rozliczeniu koszty poniesione przez mieszkańca na ogrzanie mieszkania. Jednocześnie



mieszkańcy zachowują pełną kontrolę i dostęp do zarejestrowanych przez podzielniki wartości zużycia. W każdej chwili można je wywołać i sprawdzić na wyświetlaczu urządzenia, a następnie zweryfikować z danymi ujętymi na indywidualnym rozliczeniu mieszkania.

II. Co w przypadku, gdy nie udostępniłmy mieszkania w wyznaczonych terminach montażu?

Niestety, nie wszystkie lokale mieszkalne Spółdzielni wyposażone zostały zgodnie z wyznaczonymi, trzema bezpłatnymi terminami, w nowe urządzenia. Wykaz budynków, w których miało to miejsce w 2024 roku - patrz: obok.

W celu załatwienia sprawy najlepiej skontaktować się z **Biurem Rozliczeń Mediów SSM pod numer (32) 228-00-85. Taka wymiana możliwa jest również w okresie grzewczym.**

Uwarunkowana jest jednakże opłatą serwisową na rachunek bankowy Siemianowickiej Spółdzielni Mieszkaniowej: **83 1020 2368 0000 2102 0022 5706**

w tytule wpisując: „USŁUGA SERWISOWA”, podając jednocześnie adres, którego dotyczy wymiana podzielników c.o. Potwierdzenie wpłaty należy wysłać na mail: biuro_rozliczen@ssm.siemianowice.pl

Warto dodać, że zgodnie z „Regulaminem Rozliczeń kosztów energii cieplnej na cele centralnego ogrzewania i ciepłej wody użytkowej w lokalach SSM” w przypadku nieudostępnienia lokalu lub jednego z pomieszczeń w mieszkaniu do montażu/wymiany podzielnika ciepła, taki lokal (pomieszczenie) będzie kwalifikowany jako lokal nieopomiarowany (pomieszczenie nieopomiarowane) a co za tym idzie - rozliczenie będzie inne niż w przypadku lokalu opomiarowanego zgodnie z §6 pkt 5 w/w rozliczenia. To znaczy po maksymalnym koszcie. Pełna treść Regulamin jest dostępna na stronie internetowej Spółdzielni, w zakładce „Statut i regulaminy”.

III. Jak przygotować się do wymiany?

Warunkiem wymiany podzielnika kosztów c.o. jest **swobodny dostęp** do niego. Dlatego przed wizytą instalatora zalecane jest odsunięcie wszystkich elementów wyposażenia mieszkania, które mogą to utrudnić - np. stolik kuchenny, szafka, fotel. Pozwala to na szybką wymianę, a także dotrzymanie przez instalatorów terminów wymian urządzeń u sąsiadów.

IV. Dlaczego są wymieniane na radiowe?

Wymiana podzielników kosztów ogrzewania jest spowodowana zmianami w polskim prawie, do którego zostały implementowane przepisy art. 9-11 Dyrektywa 2018/2022/UE z 11 grudnia 2018 roku.

20 kwietnia 2021r. Sejm RP uchwalił *Ustawę o zmianie ustawy o efektywności energetycznej i innych ustaw*, która dokonuje także zasadniczych zmian w art. 45a ustawy Prawo energetyczne. Natomiast 7 grudnia 2021 Minister Klimatu i Środowiska wydał rozporządzenie, które określiło przepisy wykonawcze dla zagadnień ujętych we wspomnianej ustawie.

rg



kompleksowe PRZEPROWADZKI MIESZKAŃ-BIUR

utyliczacja mebli, sprzętu AGD, itp.

32 220 64 27 kom. 531 944 531

s-574/3-23

Podsumowanie: budynki SSM, w których przeprowadzono akcję montażu elektronicznych, odczytywanych zdalnie podzielników c.o. w 2024 roku:

„CHEMIK”

A. Zgrzebnioka 25, 27-29, 31-33, 35-37, 38-40, 39-41, 43, 45, 47, 51A, B, 52A, B (wszystkie wymieniono), W. Wróblewskiego 39-41, 51-53, 61-63, 55, 55A, 57, 59, 69, 71, 73, Niepodległości 58, 64-66, 57-59, 61-63.

„CENTRUM”

Śląska 46A, B, 48A, B, 50A, B (wszystkie), Komuny Paryskiej 1, 3, 5, 6, 13 (wszystkie), Powstańców 46A, 54A, 54B, 54C (wszystkie).

Osiedle im. Juliana Tuwima

Leśna 7, 13, 15 (wszystkie), Okrężna 1, 2, 3, 4, 5, 6, 7, 8, 13, 15 (wszystkie).

„MICAŁKOWICE”

Wł. Sikorskiego 1, M. Dąbrowskiej 1, W. Fojkisa 3, 5, Wł. Andersa 4, 6, 8,

Obrońców Warszawy 1, 2, 9, E. Plater 21, Stawowa 5, 6, 7, 11, 11A, Wyzwolenia 6, 8, 10, Kościelna 34, 36, Przyjaźni 8-10, 18-22, 24-26, 34-36, 38-42, 44-46, 48-50, 52, 52A (wszystkie).

„MŁODYCH”

Aleja Młodych 22A, B.

„WĘŻŁOWIEC”

Wł. Jagiełły 1, 2, 3, 7, 9, 11, 13, 25, 27, 29, 31, 33, 35, 37, 39, 41 (wszystkie), Grunwaldzka 2, 3, 4, 5, 6, 7, 9, 18 (wszystkie), Wł. Łokietka 16, W. Wróblewskiego 26-32 (wszystkie).

„BAŃGÓW”

Wł. Reymonta 2-56 (wszystkie), M. Skłodowskiej-Curie 1-59, K. Szymanowskiego 1-9 i 2-14 (wszystkie).

CZŁONKOWIE RADY NADZORCZEJ SSM

Wojciech Matczak, Marta Serafin*

zapraszają NA DYŻUR wszystkich P.T. Mieszkańców

3. marca 2025 r. od 16:00 do 17:00
w siedzibie SSM pok. 50

tel. 32 609-14-00

*skład osobowy może ulec zmianie

Zarząd Siemianowickiej Spółdzielni Mieszkaniowej informuje: w każdy poniedziałek od 13:00 do 17:00 w siedzibie Zarządu

- ul. Bohaterów Westerplatte 20, pokój 50

- członkowie Zarządu przyjmują Mieszkańców na dyżurze.

Zamierzających przekazać swoje wnioski, uwagi lub złożyć skargę oczekuje Prezes Zarządu lub jego Zastępcy.

Godziny pracy Spółdzielni, w tym administracji - kontakt telefoniczny:

poniedziałek 7:00-17:00; wtorek, środa czwartek 7:00-15:00, piątek 7:00-13:00

Godziny pracy poszczególnych działów, patrz obok: Ważne telefony

W sprawach pilnych, poza godzinami pracy kontaktujemy się z Pogotowiem Technicznym SSM

POGOTOWIE TECHNICZNE SSM - tel. 602 672 890 DYŻURUJE:
poniedziałek 17⁰⁰-20⁰⁰; wtorek, środa, czwartek 15⁰⁰-20⁰⁰;
piątek 13⁰⁰-20⁰⁰; sobota 8⁰⁰-20⁰⁰; niedziela 8⁰⁰-20⁰⁰

Poza godzinami pracy zarówno Spółdzielni, jak i Pogotowia Technicznego w sprawach awaryjnych kontaktujemy się z Miejskim Centrum Zarządzania Kryzysowego - 32 220-01-80

WAŻNE TELEFONY

Centrala SSM 32-6091-400
Sekretariat SSM 32-6091-401
sekretariat@ssm.siemianowice.pl

Dział GZM 32-6091-405

Dział Członkowsko-Mieszkaniowy i Lokali Użytkowych 32-6091-496
dz.czlonkowski@ssm.siemianowice.pl

poniedziałki: godz. 10:00-17:00

wtorki, środy: godz. 10:00-14:30

piątki: godz. 8:00-12:30

Dział Czyszczeń czyszcze@ssm.siemianowice.pl

poniedziałki: godz. 7:30-17:00 32-6091-490

wt. śr.: godz. 7:30-14:30 32-6091-495

piątki: godz. 7:30-13:00 32-6091-497

Dział Inwestycji 32-6091-467

Rozliczenia C.O. 32-6091-480

Dział Ekonomiczny 32 6091-431

Dział Wkładów Mieszkaniowych 32-6091-494

poniedziałki: godz. 11:00-17:00

wtorki: godz. 10:00-14:30

środy: godz. 7:30-14:30

piątki: godz. 10:00-13:00

Biurowo Rozliczeń Energii Ciepłej i Innych Mediów SSM tel. 32-6091-480

rozliczenia c.o. biuro_rozliczen@ssm.siemianowice.pl

rozliczenia wody woda@ssm.siemianowice.pl

Pogotowie TECHNICZNE SSM 602 672 890
Pogotowie DŹWIGOWE (całodobowe) 730 330 713

POGOTOWIE ELEKTRYCZNE:

Chorzów 991, 32-303-09-91

POGOTOWIE CIEPŁOWNICZE:

godz. 22:00-7:00 993

POGOTOWIE WOD-KAN, SIECI ULICZNEJ:

Siemianowice Śl. 32-220-01-80

POGOTOWIE GAZOWE: 992

URZĄD MIASTA

ul. Jana Pawła II 32-760-52-00

ul. Michałkowska 32-760-54-00

Straż Miejska 986

Policja 112

Straż Pożarna 112

Pogotowie Ratunkowe 999, 112

MIEJSKIE CENTRUM ZARZĄDZANIA KRYZYSOWEGO 32-220-01-80

Ośrodek Interwencji Kryzysowej w Siemianowicach Śl.

ul. Fitznerów 3 tel. 32 762 81 00, tel./fax 32 762 81 44

sekretariat@oik.siemianowice.pl,

psycholog@oik.siemianowice.pl

www.oik.siemianowice.pl

Fundacja ITAKA - Centrum wsparcia dla osób w stanie kryzysu psychicznego (całodobowy numer) 800 702 222

Polski Związek Niewidomych - koło Siemianowice Śl. 663 537 941

Dom Kultury „Chemik” 32-228-20-90

ADM – telefony i adresy e-mailowe

„BAŃGÓW” tel. 32-228-13-01

➤ bangow@ssm.siemianowice.pl

„CENTRUM” tel. 32-228-17-39

➤ centrum@ssm.siemianowice.pl

„CHEMIK” tel. 32-228-57-78

➤ chemik@ssm.siemianowice.pl

„MICAŁKOWICE” tel. 32-228-57-38

➤ michalkowice@ssm.siemianowice.pl

„MŁODYCH” tel. 32-228-39-47

➤ mlodych@ssm.siemianowice.pl

„TUWIMA” tel. 32-228-45-47

➤ tuwim@ssm.siemianowice.pl

„WĘŻŁOWIEC” tel. 32-228-52-52

➤ wezlowiec@ssm.siemianowice.pl

Z posiedzenia Rady Nadzorczej Siemianowickiej Spółdzielni Mieszkaniowej

2024 w analizach i podsumowaniach, aktualizacja regulaminu

27 stycznia br. w siedzibie Spółdzielni odbyło się kolejne posiedzenie Rady Nadzorczej, na którym omówiono kilka istotnych dla funkcjonowania SSM zagadnień wraz z podjęciem stosownych uchwał.

Większość posiedzenia poświęcona była - w oparciu o przygotowane przez poszczególne komórki spółdzielcze materiały - analizie minionego roku w różnych aspektach funkcjonowania Spółdzielni. Przeanalizowano stan zaległości w „opłatach czynszowych” i wykonanie Planu rzeczowego, zapoznano się ze sprawozdaniem Spółdzielni w zakresie działalności członkowsko-mieszkaniowej i lokali użytkowych SSM oraz DK „Chemik” obejmującą spółdzielczą działalność społeczno-kulturalną.

Ponadto, omówiono i zatwierdzono zmiany w „Regulaminie rozliczeń kosztów energii cieplnej na cele centralnego ogrzewania i ciepłej wody użytkowej w lokalach Siemianowickiej Spółdzielni Mieszkaniowej”.

Zaległości bieżące w dół, czyli o sumienności Spółdzielców i postępach działań windykacyjnych
Analiza przedstawionych zaległości bieżących pochodzenia „czynszowego” wskazuje, że ich poziom w przypadku lokali mieszkalnych według stanu na 31 grudnia 2024 roku obniżył się w stosunku do stanu na 31.12.2023 r. o 219 865,28 zł. Udział tych zaległości do naliczeń „czynszowych” zmniejszył się z 3,05% do 2,56%. W tym samym okresie obniżeniu uległy również zaległości „czynszowe” lokali użytkowych o kwotę 63 623,19 zł, tj. o 2,07% w stosunku do naliczeń. Na koniec roku 2024 zaległości bieżące na tych lokalach wynosiły 404 978,94 zł.

Ogólny wskaźnik zadłużenia bieżącego, w stosunku do naliczeń rocznych, obniżył się o 0,56% i wynosi 2,74%.

Całość zadłużenia pochodzenia „czynszowego” na 31 grudnia 2024 roku w wysokości 6 674 972,54 zł (5,40% w stosunku do naliczeń rocznych opłat „czynszowych”), przy spadku o 0,33%, niewiele odbiega procentowo od stanu zadłużenia w latach poprzednich.

Przedstawione wartości liczbowe na 31.12.2024 r. obecnie nie stanowią po-

ważnego zagrożenia dla funkcjonowania SSM. Wahania wskazań zadłużeń rocznych są zjawiskiem powtarzalnym, podlegającym wnikliwej ocenie przez Zarząd SSM. Niemniej jednak, ze względu na konieczność zachowania płynności finansowej, Zarząd pro-



wadzi szereg działań mających na celu sprawne odzyskiwanie spółdzielczych należności. Trudna sytuacja finansowa społeczeństwa, związana z postępującą inflacją obliguje służby windykacyjne do wnikliwej i systematycznej pracy w celu odzyskiwania należnych SSM środków, niezbędnych do utrzymania w dobrym stanie zasobów mieszkaniowych.

W stosunku do osób zalegających z opłatami Zarząd SSM podejmuje różnego rodzaju działania mające na celu odzyskanie zaległych kwot. Do działań tych należą:

- dostarczanie informacji przez służby księgowo o zaległościach „czynszowych” w postaci „potwierdzenia salda”,
- zawiadomienia o wysokości salda,
- korespondencja i rozmowy przeprowadzane przez pracowników SSM,
- kierowanie spraw o zapłatę należności do sądu.

W ramach odzyskiwania zaległości SSM współpracowała z firmą windykacyjną.

Pomimo spowolnienia polskiej gospodarki i ogólnie złej sytuacji na rynku gospodarczym, należy stwierdzić, że gospodarka finansowa Siemianowickiej Spółdzielni Mieszkaniowej, dzięki z dużą ostrożnością podejmowanym decyzjom, nie odczuła w znacznym stopniu negatywnych konse-

kwencji wywołanych przez czynniki zewnętrzne. Sytuacja w kraju, niekorzystna dla gospodarki i przedsiębiorców ze względu na rosnące koszty zakupu towarów i usług, w tym między innymi wzrost cen energii elektrycznej, ciepłej oraz gazu, nie przełożyła się na drastyczne pogorszenie funkcjonowania Spółdzielni.

SSM posiada dobrą płynność finansową, co pozwala jej na prawidłowe i terminowe regulowanie swoich zobowiązań. Nie bez znaczenia jest oczywiście dojrzała i świadoma postawa członków Spółdzielni oraz pozostałych użytkowników lokali, wykazujących się poprzez regularne i terminowe płatności olbrzymią odpowiedzialnością za losy naszych spółdzielczych zasobów.

Warto wspomnieć też, że z końcem każdego roku Zarząd Spółdzielni organizuje i ogłasza za pośrednictwem „Mojej Spółdzielni” „Wielki Konkurs” z nagrodami, będący formą mobilizacji Spółdzielców do wejścia w Nowy Rok z czystym kontem czynszowym, czyli bez zaległości i docenieniem tych, którzy tak postąpili - możliwością wzięcia udziału w losowaniu nagród rzeczowych i trzymiesięcznego zwolnienia z opłaty czynszowej w pozycji „eksploatacja”. O jego rozstrzygnięciu napiszemy w kolejnym wydaniu „MS”.

Aktualizacja regulaminu rozliczeń c.o.

Rada Nadzorcza SSM pochyliła się również nad proponowaną zmianą w „Regulaminie rozliczeń kosztów energii cieplnej na cele centralnego ogrzewania i ciepłej wody użytkowej w lokalach SSM” odoznaczając się do sytuacji gdy zmienia się użytkownik mieszkania lub lokalu użytkowego. W Regulaminie jest o tym mowa w § 4 - Zasady indywidualnego rozliczenia kosztów energii cieplnej na cele C.O., w punkcie 9.

Było:

W przypadku zamiany użytkownika lokalu, tj. przy sprzedaży własnościowego prawa do lokalu lub prawa odrębnej własności przez jego posiadacza osobie trzeciej oraz przy zamianach indywidualnych - Spółdzielnia nie pośredniczy w rozliczeniach między zwalnającymi a przejmującymi lokal. Osoby, które dokonały ww. czynności winny się rozliczyć we własnym zakresie. Spółdziel-

nia w powyższych sytuacjach dokonuje rozliczenia zużycia ciepłej wody użytkowej na dzień kończący okres rozliczeniowy z użytkownikiem zajmującym lokal w chwili dostarczenia rozliczenia.

Jest:

W przypadku przejęcia mieszkania lub lokalu użytkowego na zasadzie porozumienia stron lub nabycia tytułu prawnego do mieszkania lub lokalu użytkowego (nie dotyczy nabycia od SSM), wynik finansowy rozliczenia C.W.U. regulowany będzie przez stronę przejmującą w użytkowanie mieszkanie lub lokal. Spółdzielnia nie pośredniczy w rozliczeniach między zwalnającymi a przejmującymi lokal. Spółdzielnia w powyższych sytuacjach dokonuje rozliczenia na dzień kończący okres rozliczeniowy z użytkownikiem zajmującym lokal w chwili dostarczenia rozliczenia.

Pełna treść Regulaminu dostępna jest na stronie internetowej Spółdzielni, w zakładce „Statut i regulaminy”.

Działalność społeczno-kulturalna SSM w 2024 roku

Zgodnie z § 3 pkt. 6 Statutu, Siecianowicka Spółdzielnia Mieszkaniowa prowadzi działalność społeczno-wychowawczą, świetlice, kluby, zespoły artystyczne i kółka zainteresowań. Działalność prowadzona jest w oparciu o funkcjonowanie Domu

Kultury „Chemik” i „Klubu Centrum”.

O imprezach i zajęciach organizowanych w danym miesiącu mieszkańcy informowani są regularnie m.in. za pośrednictwem gazety „Moja Spółdzielnia”.

W obszernym sprawozdaniu **Dariusza Rzeźniczka** - prowadzącego DK „Chemik” wspomniano m.in. o imprezie plenerowej na Rynku Bytkowskim - „Święto Bytkowa” pod patronatem Prezydenta Miasta. Zaakcentowano rolę organizacji czasu wolnego dla dzieci i młodzieży w trakcie ferii zimowych i letnich wakacji, gdzie w obu tych zajęciach - półkoloniach w DK „Chemik” wzięło udział 180 uczestników.

W 2024 roku w placówkach kulturalnych SSM odbywały się spotkania i zajęcia cykliczne:

Dom Kultury „Chemik”:

- Stowarzyszenie „Amazonek” - 35 osób,
- Ognisko muzyczne - 20 osób,
- Dwa zespoły instrumentalno – wokalne 11 osób,
- Klub Seniora „Pogodna Jesień” - 130 osób,
- Chór Klubu Seniora - 16 osób,
- Klub Hodowców Gołębi Poczтовых - 60 osób,
- Koło TKKF „Rytm” - 35 osób,

- Sekcja skatowa - 40 osób,
- Zajęcia Taneczne Kobiet - 18 osób,
- Liga Obrony Kraju - 20 osób,
- Sekcja Polskiego Związku Krótkofalowców - 25 osób,
- Gimnastyka korekcyjna - 18 osób,
- Joga - 12 osób,
- Salsa - 14 osób
- Hip Hop - 30 osób,
- Sekcja brydżowa - 8 osób,
- Szachy dla dzieci - 14 osób.

Klub „Centrum”

- Klub Seniora - 70 osób,
- Koło Polskiego Związku Niewidomych - 80 osób.

Kolejnym filarem działalności SSM była kontynuacja akcji całorocznego szkolenia piłkarskiego dla dzieci i młodzieży pod kierunkiem licencjonowanych trenerów. W zajęciach brało udział średnio około 100 uczestników tygodniowo, w dwóch grupach wiekowych. Treningi odbywały się na boiskach osiedlowych, a w okresie jesienno-zimowym w szkolnych salach gimnastycznych. Dzieci biorące udział w zajęciach piłkarskich organizowanych przez SSM miały też możliwość uczestniczenia w wycieczce do Warszawy, której celem był Stadion Narodowy.

Kolejne posiedzenie Rady Nadzorczej SSM w lutym.

Spółdzielnia i osiedla z perspektywy członków RN

Jak postrzegają swoją pracę w Radzie Nadzorczej i Radzie Osiedla ich członkowie oraz jakie widzą stojące przed Spółdzielnią wyzwania w Nowym Roku?

Piotr Czech - przedstawiciel Rady Nadzorczej i Rady Osiedla z Michałkowic:

- Jestem członkiem Rady Nadzorczej naszej Spółdzielni pierwszą kadencją i reprezentuję mieszkańców Michałkowic. Zakres działalności tego organu spółdzielczego jest bardzo szeroki i różnicowany. Przede wszystkim to nadzór i kontrola działań Zarządu SSM. Zajmujemy się między innymi: sprawami członkowsko-mieszkaniowymi, samorządowymi, organizacyjnymi oraz działalnością społeczno-kulturalną. Rozpatrujemy projekty regulaminów określających prawa i obowiązki użytkowników lokali czy też zatwierdzamy coroczne plany gospodarcze.

Jestem także w składzie jedenastoosobowej Rady Osiedla „Michałkowice”. Jako organ doradczy współpracujemy z administracją w sprawie bieżących potrzeb mieszkańców i propozycji remontów na kolejny rok – co pochłonęło naszą uwagę z końcem roku. Dostrzegamy potrze-

bę kontynuacji remontu balkonów budynków. W planach na ten rok ujęto **Stawową 11-11A i Przyjaźni 36B**. Zobowiązani jesteśmy do wykonania zaleceń pokontrolnych ppoż. dla budynków **Wyzwolenia 6A-B i 8A-C**. Problem zabrudzonych glonami elewacji jest, ale co roku w planach staramy się ujmować kolejne pojedyncze adresy. W tym roku likwidacja skutków korozji biologicznej i ponowne odmalowanie ścian będzie miało miejsce na budynkach **Pocztowa 8, 13** oraz przy ulicy **Stawowej 5**. Temat, który musimy kontynuować to remont schodów wejściowych do budynków. To przede wszystkim sprawa bezpieczeństwa i administracja traktuje go priorytetowo. Reasumując, robót ujętych w planie remontów na ten rok jest dużo, natomiast mamy też świadomość, że środków finansowych nie starczy na tyle, by zrealizować wszystkie potrzeby i oczekiwania mieszkańców w jednym roku.

Dużym wydatkiem był w zeszłym roku remont elewacji wieloklatkowego bu-

dynku przy ulicy **Władysława Sikorskiego 4A-G**, ale oprócz demontażu płyt acykolowych, docieplenia, odnowiono wejścia do klatek, włącznie z zadaniem i dziś ładnie się to prezentuje. W tym samym kierunku pójdzie w tym roku następny budynek - przy ulicy **Przyjaźni 18-22**, na którym z początkiem lutego pojawiły się rusztowania.

Jednym z głównych tematów ostatnich posiedzeń Rady Osiedla była kwestia zmiany sposobu zasilania w ciepłą wodę użytkową budynków przy ulicy **Przyjaźni 8-26, Kościelnej 34, 36**. Uruchomienie do 30 września br. dostawy wody w nowym układzie grzewczym jest pozytywną informacją dla mieszkańców tej części Michałkowic, bo pozwoli zmniejszyć koszt podgrzewania wody do poziomu porównywalnego z kosztami w innych budynkach SSM zasilanych w podobny sposób. Są plany, czekamy więc na realizację zamierzenia przez spółkę „Tauron”.

ciąg dalszy na str. 6

Spółdzielnia i osiedla z perspektywy członków RN

ciąg dalszy ze str. 5

Inny temat jaki dyskutowaliśmy na posiedzeniach Rady to porządek w obrębie osiedlowych śmietników. Widzimy szczególnie problem przy dwóch lokalizacjach: **Kościelnej 36** w pobliżu administracji oraz **Kościelnej 34** od strony dyskontu spożywczego. Zastanawiamy się nad tym, co można z tym zrobić, bo pomimo starań administracji widać regularnie bałagan i liczne nieposegregowane odpady. Ostatecznością wydaje się montaż monitoringu, ale czy to faktycznie przyniosłoby wymierną korzyść?

Zarówno jako członkowie Rady Nadzorczej, jak i Rady Osiedla mamy swoje comiesięczne dyżury. W ustalone dni mieszkańcy Spółdzielni mogą skontaktować się i przedstawić nam swoje problemy albo pomysły, dotyczące osiedlowych, spółdzielczych spraw.

Po rezygnacji z członkostwa w Radzie Nadzorczej Pana Adama Cebuli, osiedle „Bańgów” nie ma swojego reprezentanta w tym organie. **O wypowiedź i opinię na temat wyzwań osiedla „Bańgów” poprosiliśmy Przewodniczącego RN Wiesława Jaźwca.**

- W minionym, 2024 roku, najczęściej poruszaną kwestią na „Bańgowie” była problematyka związana z dostarczaniem przez dostawcę ciepłem oraz bardzo wysokimi kosztami dostarczania ciepłej wody użytkowej oraz centralnego ogrzewania przez firmę Tauron Ciepło.

Ponadto podczas posiedzeń Rady Osiedla, jej członkowie wraz z Kierownikiem Osiedla, podobnie jak i na innych osiedlach SSM, analizowali oraz opiniowali wnioski i prośby mieszkańców dotyczące m.in. wycięcia drzew, wynajmu pomieszczeń, montażu ławek czy umieszczenia reklam.

Raz na kwartał członkowie Rady Osiedla wraz z Kierownikiem Administracji szczegółowo omawiali i oceniali wykonanie rzeczowo - finansowe planu remontów. Na posiedzeniach omawiany był również problem dotyczący dostępności miejsc parkingowych dla pojazdów w związku z powstaniem nowych budynków znajdujących się bezpośrednio w sąsiedztwie zasobów Siemianowickiej Spółdzielni Mieszkaniowej.

Ważnym tematem dla Administracji było przygotowanie projektu i zakresu prac do Budżetu Obywatelskiego na rok 2025, tj. kolejnego etapu remontu nawierzchni chodników na osiedlu oraz wykonania monitoringu, co ma poprawić poczucie bezpieczeństwa mieszkańców.

Ostatnie spotkania Rady Osiedla skoncentrowały się na omawianiu oraz tworzeniu planu remontów

Rada Osiedlowa to z kolei trochę co innego. Tutaj jest styk bezpośredni z mieszkańcem. Mamy tu sprawy są-



na rok 2025. Z wielu potrzeb wybrane zostały te, które bezpośrednio wpływają na bezpieczeństwo, takie jak: wymiana lamp oświetlenia zewnętrznego wraz z okablowaniem, jak również poprawiające estetykę, tj. malowanie klatek schodowych.

Lechosław Rostański - członek Rady Nadzorczej i Rady Osiedla „Młodych” SSM:

- Będąc na emeryturze teoretycznie ma się więcej czasu więc pomyślałem, że może trochę mojego doświadczenia zawodowego - jestem architektem - może się Spółdzielni przydać. Zebrałem głosy poparcia i udało się wejść, najpierw do Rady Osiedlowej, a potem do Rady Nadzorczej Spółdzielni. To moja pierwsza kadencja. Przybliżając to, czym się zajmujemy - Rada Nadzorcza, jak sama nazwa wskazuje, nadzoruje - a więc pierwszą funkcją jest funkcja kontrolna. Druga to opiniowanie. Opiniujemy wszelkie plany i doglądamy ich wykonania. Są jeszcze inne funkcje, jak reprezentacja na różnych wydarzeniach, ale szczególnie ważne jest słuchanie wniosków, problemów i opinii członków Spółdzielni. Przed zebraniem Rady otrzymujemy materiały do zapoznania, czy to dotyczące etapu planowania robót, czy też raport z wykonania zadań, które wcześniej uchwaliliśmy. W Radzie mamy trzy komisje problemowe. Ja ze względu na moje techniczne doświadczenie, jestem w Komisji Gospodarki Zasobami Mieszkaniowymi RN, która zajmuje się techniczną stroną działalności SSM.

siedzkie, takie z którymi spotykamy się jako Spółdzielcy na bieżąco - czy to zieleń, czy wygląd śmietnika itd. To są „małe rzeczy”, ale ważne dla lokalnej społeczności. Istotną sprawą są plany remontowe dla osiedla. W lutym powinny się zakończyć ostatnie, potężne roboty dociepleniowe w osiedlu „Młodych”. Rada Osiedlowa pełni także funkcję kontrolną. O ile w przypadku Rady Nadzorczej, to kontrola funkcjonowania całej Spółdzielni, tak tutaj, administracji osiedla. Opiniujemy, doradzamy. Zajmujemy się też takimi sprawami, jak np. zgoda na umieszczenie reklam na nieruchomościach.

Ostatnie posiedzenia Rady Osiedla „Młodych” zdominowane były tematyką planów remontowych. Podsumowaliśmy ubiegły rok. Jak wygląda wykonanie robót - zdecydowana większość z planów została zrealizowana, natomiast pojedyncze zadania musiały zostać odłożone w czasie, ponieważ pojawiły się - jak to niekiedy niestety bywa - roboty nieplanowane, a pilne do wykonania ze względu choćby na bezpieczeństwo.

Analizując z kolei plany tegoroczne, odnajdziemy w nich zarówno remonty kolejnych klatek schodowych (**ZHP 10, W. Wróblewskiego 6, 8, Pl. J. Skrzeka i P. Wójcika 5A, B**), jak i realizację zaleceń Urzędu Dozoru Technicznego odnośnie dźwigów osobowych w budynkach. Ważnym zadaniem będzie remont instalacji odgromowej części budynków (**ZHP 7, 10, Niepodległości 30-32, Pl. J. Skrzeka i P. Wójcika 6A, B, Aleja Młodych 22A, B, W. Wróblewskiego 6-8**).

Na posiedzeniach Rady Osiedla sporo mówiliśmy o Budżecie Obywatelskim. Udawało nam się, przy mobilizacji mieszkańców, wygrywać projekty, które przyczyniają się do poprawy estetyki osiedla, jak i komunikacji, jeśli chodzi o infrastrukturę.

Na posiedzeniach Rady Osiedla częste i istotne są dyskusje na temat zieleni. Ścierają się tu różne poglądy i budzą emocje. Jedni chcieliby jak najwięcej, nawet dzikiej zieleni, a są tacy, którzy wolą drzewa ciąć. To jest problem, który trzeba jakoś rozwiązać i do jakiegoś konsensusu każdorazowo dochodzić. Osobiście cenię sobie Siemianowicką Spółdzielnię Mieszkaniową za zielenienie tego osiedla. Przyjeżdżają do mnie znajomi z różnych miast i są zaskoczeni właśnie zazielenieniem naszych osiedli.

Na naszym osiedlu żyje się spokojnie. Do Rady Osiedla nie docierają jakieś „niepokojące tematy”. Muszę też zauważyć, że gdy projektowano takie osiedla jak nasze, to nam się wówczas wydawało że są one ciasne. A tu okazuje się z perspektywy czasu, że te nasze osiedla są pełne „powietrza” między budynkami w porównaniu choćby do tych dziś budowanych deweloperskich. To „powietrze” daje nam poczucie relaksu. Mamy zielony teren, mamy miejsce gdzie można wyjść z dzieckiem bezpiecznie. Bardzo pozytywnie na osiedlu oceniam rozwiązania komunikacyjne. Proszę zauważyć, ono jest zaprojektowane na zasadzie tzw. sięgaczy. Jest ulica dojazdowa, która się kończy i nie można przez osiedle samochodem przejechać na wprost. Z każdego domu osiedla można dojść do przedszkola albo do szkoły bezpiecznie, nie przechodząc przez ruchliwą ulicę. Niekiedy mieszkańcy chcieliby, aby jednak dało się to zrobić, jednak „coś za coś”. Z punktu widzenia bezpieczeństwa to cenna rzecz. Dlatego żyje się tu spokojnie, a to podstawowa wartość osiedla wielomieszkaniowego.

Oczywiście musimy zwrócić przy okazji uwagę na inny problem. Tych 40-50 lat

temu podczas projektowania nie przypuszczano, że prawie każdy będzie posiadał samochód. To jest jedno ze współczesnych wyzwań - jak i gdzie takie miejsce postojowe w osiedlach wyznaczyć, z uwzględnieniem warunków technicznych, odpowiadając na potrzeby mieszkańców.

Mamy jako członkowie Rady Nadzorczej i Rady Osiedla swoje comiesięczne dyżury. Zapraszam więc do dzielenia się z nami swoimi spostrzeżeniami na różne sprawy.

Danuta Kwiatkowska - członkini Rady Nadzorczej i Rady Osiedla „Tuwima”:

Członkiem Spółdzielni jestem od 1978, a mieszkańcem osiedla „Tuwima” od 1981 roku, kiedy wprowadziłam się do bloku przy ulicy Korfantego. Teren obecnego osiedla był wielkim placem budowy. Moja praca zawodowa miała też w pewnym zakresie przełożenie na sprawę Spółdzielni, gdyż prowadziłam postępowania związane z regulacją stanu prawnego nieruchomości przekazywanych przez Gminę a przeznaczonych pod budowę osiedli mieszkaniowych, zgodnie z zatwierdzonymi planami realizacyjnymi. Wybór na członka Rady Nadzorczej i Rady Osiedla pozwala mi „z drugiej strony” zapoznać się z zarządzanymi przez Spółdzielnię zasobami oraz strukturą organizacyjną i finansową.

W Radzie Nadzorczej pełnię funkcję zastępcy Przewodniczącego Komisji Organizacyjno-Samorządowej i Społeczno-Kulturalnej. Zadaniem tej komisji jest wykonywanie zadań statutowych w zakresie spraw członkowsko-mieszkaniowych, samorządowych i organizacyjnych Spółdzielni oraz działalności społeczno-kulturalnej.

Corocznie dokonuje się oceny działalności Spółdzielni w realizacji zadań społeczno-kulturalnych na rzecz Członków Spółdzielni. Cykliczne i różnorodne formy zajęć organizowanych przez Dom Kultury „Chemik” i w „Klubie Centrum” cieszą się dużym zainteresowaniem. Pozwalają na spotkania osób, które łączą wspólna

pasja i zainteresowania, np. gimnastyka, joga, brydż czy lekcje gry na gitarze czy pianinie. Spółdzielnia jest również otwarta na propozycje tworzenia nowych zespołów i kółek, jeżeli mieszkańcy zgłoszą się z taką inicjatywą. Od lat zainteresowaniem cieszą się piłkarskie treningi dla dzieci, których efektem są organizowane turnieje międzyosiedlowe. Treningi i turnieje piłkarskie prowadzi wykwalifikowani trenerzy piłkarscy.

Spółdzielnia organizuje również w ramach akcji „Zima” i „Lato” półkolonie w czasie których zabezpiecza się dzieciom aktywny wypoczynek w okresie ferii zimowych i wakacji. W czasie trwania turnusów odbywają się gry i zabawy, wycieczki autokarowe, wyjścia na basen, na poranki filmowe, wycieczki piesze. Liczba osób biorących udział w wydarzeniach świadczy, że Spółdzielnia sprawdza się na niwie społeczno-kulturalnej. Rada Nadzorcza pozytywnie ocenia działania w tym zakresie.

Komisja, której jestem członkiem pochyla się także nad projektami regulaminów dotyczących praw i obowiązków po stronie użytkowników lokali oraz Spółdzielni.

Niezależnie od funkcji w Radzie Nadzorczej jestem członkiem Rady Osiedla „Tuwima”. Na posiedzeniach rozpatrujemy, omawiamy i opiniujemy sprawy zgłaszane przez mieszkańców naszego osiedla. W pierwszej kolejności załatwiamy są tematy związane z bezpieczeństwem, usuwaniem awarii.

Najwięcej emocji i dyskusji wywołują zwykle plany remontów. Administracja osiedla przedstawia propozycje zadań do wykonania. Każde zadanie jest szczegółowo omawiane pod kątem zasadności i możliwości finansowych. Z analizy rzeczowej planu remontów za rok 2024 wynika, że plan ten na naszym osiedlu został wykonany w 90%. Poza planem wykonano również szereg jednostkowych napraw, które były konieczne - takie jak: naprawa elementów balkonów,

ciąg dalszy na str. 8

ŚWIADECTWA CHARAKTERYSTYKI ENERGETYCZNEJ

IPMEDIA UL. WRÓBLEWSKIEGO 67
41-106 SIEMIANOWICE ŚLĄSKIE

SWIADECY W IPMEDIA.NET.PL

+48 326 666 666

KONKURENCYJNE CENY I TERMINY

s-IPM/02-24

Reklama w gazecie „MS”:

- drobne - słowo - 1,20 zł netto
- ramkowe - od 24,49 zł netto

sekretariat@ssm.siemianowice.pl
Tel. 32-6091-405

- modułowe (1 moduł to okienko wielkości 5,7 cm podstawa i 5 cm wysokość) od 97,97 zł netto

ssm@poczta.fm 661 229 858

SIEMIANOWICE NIERUCHOMOŚCI
NR LICENCJI 12985

- ✓ SKUP MIESZKAŃ ZA GOTÓWKĘ
- ✓ SKUTECZNE POŚREDNICTWO, DORADZTWO

41-106 Siemianowice Śląskie
ul. W. Wróblewskiego 19
tel. 32 608-07-14,
509 498 648

s-25007-18

Spółdzielnia i osiedla z perspektywy członków RN

ciąg dalszy ze str. 7

remont schodów wejściowych do klatek czy wymiana wentylatorów na dachach.

Ostatnie posiedzenia RO poświęcone były opracowaniu planu remontów na 2025 rok. Plan ten przewiduje m.in.: kapitalny remont balkonów bloku przy ul. **Okrężnej 8** (dwa piony), remont klatki schodowej **H. Wróbla 3A, B** wraz z remontem instalacji domofonowej. Taki sam zakres dotyczy budynku **H. Wróbla 8A, B**. Ponadto planujemy remont schodów przy budynku **Okrężna 3** oraz remonty dźwigów osobowych według założeń UDT. Opracowane przez Administrację zadania remontowe, po akcep-

tacji Rady Osiedla, zostały zatwierdzone przez Radę Nadzorczą w głosowaniu.

Dużym problemem naszego osiedla są miejsca parkingowe. Niemal na każdej Radzie Osiedla rozpatrujemy wniosek o przyznanie indywidualnych miejsc parkingowych. Uzasadnienia takich wniosków odnoszą się do stanu zdrowia, związanego z ograniczeniem ruchowym lub poruszaniem się na wózku. Rozumiejąc przesłanki jakimi kierują się wnioskodawcy, odmawiamy spełnienia tych oczekiwań. Stanowisko Rady Osiedla jest spójne z polityką Spółdzielni w tym zakresie, a stoimy na stanowisku, że wszystkie miejsca parkin-

gowe powinny mieć charakter ogólnodostępny.

Rada Osiedla podjęła też zdecydowane działania wobec osób, które potraktowały miejsca parkingowe jak bezpłatny salon samochodowy, umieszczając po kilka samochodów z ofertami sprzedaży.

Takie i inne sprawy dotyczące Spółdzielni omawiamy regularnie na posiedzeniach Rady Nadzorczej i Rady Osiedla. Członkowie SSM mają możliwość kontaktowania się z nami, bo jednym z zadań do jakich się zobowiązaliśmy są też dyżury. Zachęcam do korzystania z takiej możliwości.

Najbliższy dyżur członków Rady Nadzorczej SSM - poniedziałek, 3. marca br.

O pożytkach i przychodach z własnej działalności gospodarczej Spółdzielni

Od 1 marca br. w zasobach spółdzielczych wzrośnie stawka za najem lokali użytkowych i dzierżawę terenu. Ma ona pokryć ponoszone koszty utrzymania i przynieść zysk. W tej dziedzinie spółdzielnia mieszkaniowa, tak jak inne przedsiębiorstwa, prowadzi działalność gospodarczą celem uzyskania dodatkowego dochodu.

Przyjrzyjmy się więc działalności Siemianowickiej Spółdzielni Mieszkaniowej od strony pożytków i przychodów z działalności gospodarczej. Można ją podzielić na dwie kategorie, zgodnie z art. 5 Ustawy o spółdzielniach mieszkaniowych, tj.:

- **pożytki i inne przychody z nieruchomości,**
- **pożytki i inne przychody z własnej działalności.**

Każda z nieruchomości ma swoje indywidualne cechy i walory, które w mniejszym lub większym zakresie można wykorzystać do generowania pożytków. Termin pożytek w słowniku języka polskiego jest opisany jako *korzyść płynąca z jakichś działań lub sytuacji, jak też korzyść uzyskana z rzeczy zgodnie z jej przeznaczeniem.*

Spójrzmy na przykład na swoje otoczenie, tam gdzie mieszkamy: lokal usługowo-handlowy działający na parterze budynku wydzielony z części wspólnej nieruchomości, baner na elewacji, antena sieci telefonii komórkowej na dachu, a w pobliżu: paczkomat, pojemnik na odzież, reklama wolnostojąca - to wszystko, o ile znajduje się w ramach nieruchomości, którą zamieszkujemy, jest pożytkiem z działalności. To widać. Równocześnie, w naszym budynku, zwłaszcza starszej daty, znajdują się pomieszczenia suszarni, pralni czy wózkowni. Ze względu na zachodzące zmiany, przestrzenie te nie są już tak często wykorzystywane jak w przeszłości i mogą dziś stanowić pożytki, poprzez najem w oparciu o zgodę współmieszkańców klatki schodowej i podpisaną ze Spółdzielnią stosowną umowę.

Rodzaje pożytków i innych przychodów oraz źródła ich pozyskiwania

Uszczegóławiając zarysowany temat, SSM może uzyskiwać:

- ✓ pożytki i inne przychody z nieruchomości tj:
 - z wynajmu pomieszczeń wspólnych (pomieszczeń gospodarczych, suszarni, pralni, wózkowni, wnęk po dawniej funkcjonujących zsyphach),
 - z dzierżawy gruntów,
 - z wynajmu powierzchni na elementach wspólnych budynków (opłaty za banery, szyldy, tablice, maszty antenowe itp.) i służą nieruchomości, z których pochodzą.
- ✓ pożytki i inne przychody z własnej działalności obejmującej:
 - najem lokali usługowych będących w majątku Spółdzielni,
 - najem lokali mieszkalnych na warunkach komercyjnych,
 - dzierżawę gruntów i terenów stanowiących mienie SSM,
 - zarządzanie nieruchomościami nie będącymi w majątku Spółdzielni i stanowią zysk spółdzielni.

Melodia niedalekiej przyszłości?

Rozważając temat pod kątem potencjalnych, przyszłych możliwości zysków na rzecz członków SSM, nie sposób nie wziąć pod uwagę zmian zachodzących wokół nas, dynamicznie zmieniającego się świata, zarówno na płaszczyźnie nawyków konsumenckich i społecznych potrzeb, jak i przepisów prawa. Być może za jakiś czas przyjdzie pora na dyskusję wokół dzierżawy terenu pod odnawialne źródła energii (OZE), miejsca do szybkiego ładowania pojazdów elektrycznych, a wydaje się szybciej niż później - kolejnych paczkomatów czy pojemników na zużytą odzież i tekstyla.

INFORMACJA

Siemianowicka Spółdzielnia Mieszkaniowa
z siedzibą w Siemianowicach Śl. przy ul. Boh. Westerplatte 20 informuje, że
**20 marca 2025 r. o godz. 11⁰⁰ organizuje przetarg nieograniczony, który odbędzie się
w Domu Kultury „Chemik” przy ul. Niepodległości 51***

Przedmiotem przetargu jest ustanowienie prawa odrębnej własności do lokalu mieszkalnego:

**1. ul. Poczтова 1/9 -
o pow. 33,73 m² cena wywoławcza 141 000,00 zł
2 piętro, 2 pokoje, kuchnia, łazienka z wc, przedpokój**

Lokal będący przedmiotem przetargu można będzie oglądać **do 19.03.2025 r.** po uprzednim telefonicznym porozumieniu się z:
Administracją osiedla „Michałkowice” pod numerem tel. 32-2285-738

Wpłaty wadium w wysokości 10% ceny wywoławczej należy dokonać na konto Siemianowickiej Spółdzielni Mieszkaniowej:

83 1020 2368 0000 2102 0022 5706

(dowód wpłaty należy posiadać podczas przetargu).

Ponadto prosimy o zapoznanie się ze Statutem SSM oraz Regulaminami obowiązującymi w Naszej Spółdzielni, które znajdują się na Naszej stronie internetowej www.ssm.siemianowice.pl

Wiąże się to ze złożeniem stosownego oświadczenia.

Osoby reprezentujące na przetargu ewentualnego nabywcę lokalu mieszkalnego zobowiązane są do posiadania notarialnego pełnomocnictwa.

W przypadku nie wygrania przetargu, zwrot wpłaconego wadium następuje na wskazany nr konta bankowego.

W przetargu mogą brać udział tylko osoby posiadające dowód wpłaty wadium i dowód tożsamości, bez osób towarzyszących.

Spółdzielnia zastrzega sobie prawo do odwołania przetargu w każdym momencie bez podania przyczyny.

***UWAGA - możliwa zmiana lokalizacji, prosimy o sprawdzanie na bieżąco naszej strony internetowej.**

ZARZĄD SSM

H. M. Kosmala
USŁUGI POGRZEBOWE



☎ **32 765-38-71 lub 506 178 147**

Oferujemy Państwu:

- Pochówek tradycyjny i z kremacją
- Całodobowy transport zmarłego w kraju i zagranicą
- Szeroki asortyment trumien oraz urn, a także palm, wieńców i bukietów
- Własną chłodnię, windy do opuszczania trumien i urn, baldachim pogrzebowy
- Oprawę muzyczną ceremonii pogrzebowej
- Usługi grabarskie na terenie cmentarza w Bytkowie (przy parafii św. Ducha)
- Natychmiastowa wypłata zasiłku pogrzebowego

WIĘCEJ INFORMACJI NA NASZEJ STRONIE: WWW.HMKOSMALA.PL

**Siemianowice Śląskie,
ul. Niepodległości 35;
ul. Kościelna 51;**



MIESIĘCZNIK SIEMIANOWICKIEJ SPÓŁDZIELNI MIESZKANIOWEJ



Adres redakcji: 41-106 Siemianowice Śl., ul. Boh. Westerplatte 20, tel. 32-6091-400, 32-6091-405, e-mail redakcji: ssm@poczta.fm
Redaguje zespół. Redaktor naczelny: Rafał Grzywocz. Druk: „Kolumb”, Chorzów. Nakład: 12 500 egzemplarzy. Materiały i listy prosimy nadsyłać na adres redakcji. Za treść ogłoszeń redakcja nie odpowiada. Redakcja nie zawsze zgadza się z opiniami, poglądami czytelników, zamieszczonymi na łamach. Materiałów niezamówionych redakcja nie zwraca i zastrzega prawo do dokonywania

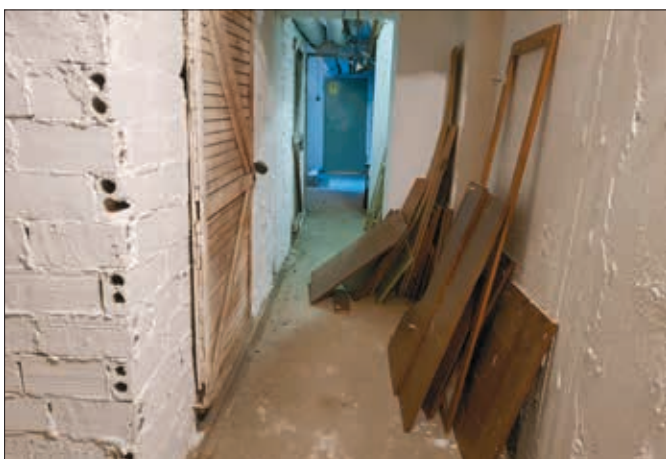
skróków w listach i nadsyłanych tekstach. **Ogłoszenia drobne** przyjmowane są w Dziale GZM (32-6091-405) oraz wszystkich administracjach SSM do 20. każdego miesiąca. Wydawca - „PIR”, tel. 661 229 858. Numer zamknięto 10. lutego 2025 r.

Kontynuujemy przegląd tematów, z jakimi spotykają się na co dzień pracownicy techniczni wszystkich administracji SSM. Na bazie ich doświadczeń można byłoby przygotować całkiem pokaźnych rozmiarów poradnik z przykładami wprost z zasobów spółdzielczych, mówiący o tym, czego unikać, na co uważać lub w jaki sposób ułatwić im pracę, kiedy zachodzi potrzeba wykonania zaplanowanej lub nieprzewidzianej roboty.

Czym zaskakujemy konserwatora - część II

Slalom na drodze ewakuacyjnej i konflikt *bo moje*

➤ Idziemy do piwnicy, a tam w korytarzu same „przydasie”: szafy, szafki, meblościanki, drzwi, okna, deski, wózki, kartony i tak dalej... Zazwyczaj nie wiemy co z tymi rzeczami zrobić więc po prostu - trzymamy je, bo a nuż kiedyś mogą się jeszcze przydać. **Korytarz piwniczny staje się przedłużeniem indywidualnej komórki. Korytarz, także ten piwniczny, w świetle prawa stanowi ciąg ewakuacyjny.** Kwestie bezpieczeństwa w tej sytuacji reguluje *Rozporządzenie Ministerstwa Spraw Wewnętrznych i Administracji z 7 czerwca 2010 r-*



ku w sprawie ochrony przeciwpożarowej budynków i innych obiektów budowlanych i terenów oraz wewnątrzspółdzielczy „Regulamin porządku domowego dla lokali SSM” (dostępny na stronie Spółdzielni, § 9).

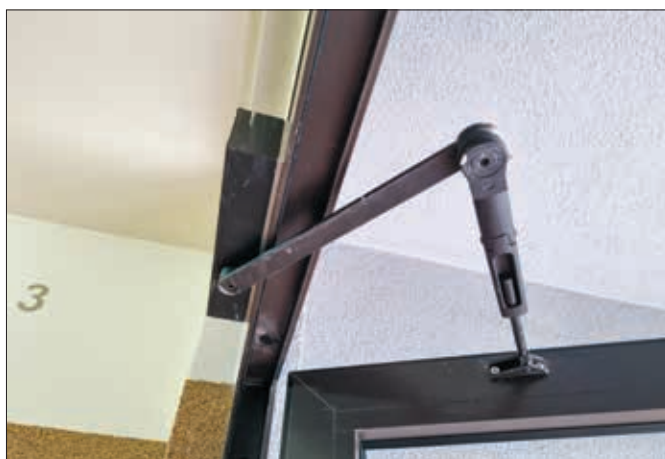
Gromadzenie w drogach komunikacji ogólnej służącym do celów ewakuacji, materiałów palnych oraz przedmiotów zawężających ich szerokość poniżej wartości wymaganych w przepisach, w sposób bezpośredni utrudnia ewakuację oraz sprzyja rozwojowi pożaru. Weźmy też pod uwagę nie tylko samo zagrożenie pożarowe, jakie wynika z pozostawienia w piwnicy drewnianych czy kartonowych odpadów a równocześnie obecności tam instalacji elektrycznych, gazowych i w konsekwencji możliwość zaprószenia ognia, ale i sytuację potencjalnego zagrożenia zdrowia i życia mieszkańca, przebiegającego w piwnicy w trakcie wybuchu pożaru.

Budynki Spółdzielni są systematycznie kontrolowane pod kątem bezpieczeństwa przeciwpożarowego. Pracownicy techniczni administracji, po zauważeniu problemu w piwnicy, starają się ustalić właściciela pozostawionych odpadów. Czasami prośby uprzątnięcia, spotykają się z oporem mieszkańców, którzy nie dostrzegają potencjalnego zagrożenia oraz z tłumaczeniem - „to moje” i „to tylko na chwilę”.

Pożary w piwnicach wprawdzie należą do rzadkości, niemniej nie może to usypiać naszej czujności. Warto przypomnieć, że na terenie zasobów Siemianowickiej Spółdzielni Mieszkaniowej prowadzona jest regularna, cotygodniowa zbiórka odpadów wielkogabarytowych, czyli wszelkiego rodzaju przedmiotów, które ze względu na rozmiary nie mieszczą się w pojemnikach na odpady i w naszych komórkach piwnicznych.

Komórkowe śledztwo

➤ Przez piwnice przebiegają instalacje/sieci. Przez nie do mieszkań dostarczana jest woda, ciepło czy odprowadzane są nieczystości. Część z nich przebiega przez indywidualne komórki lokatorskie. By usunąć awarię na poziomie kanalizacji sanitarnej i dokonać wymiany odcinka, potrzeba czasem przekuć się przez posadzki kilku piwnic. Problemu nie ma, gdy komórki lokatorskie są opisane numerem mieszkania, do którego należą i są zgodne z rzutem kondygnacji budynku, na którego podstawie można ustalić właściciela. Sytuacja ulega komplikacji gdy okazuje się, że mieszkańcy za-



mienili się między sobą piwnicami, bez powiadomienia administracji, nie ma kontaktu z potencjalnymi użytkownikami, a przez awarię występują czasowe utrudnienia, bo trzeba na przykład zakręcić główny zawór wody. Im szybciej ustaleni zostaną użytkownicy komórek, tym prędzej służby techniczne ADM będą mogły przystąpić do usunięcia źródła problemu. Zwracamy uwagę, by bez akceptacji SSM nie dokonywać zamiany komórek piwnicznych.

Czy instalacja elektryczna to udźwignie?

➤ Powtarzającym się zjawiskiem są sytuacje, gdy wzywamy pracowników technicznych administracji, że nie ma prądu w mieszkaniu bo wybiło bezpiecznik na klatce schodowej. Jak się często okazuje, przyczyną jest brak właściwej oceny, czy podłączone nowe urządzenie – najczęściej jest to kuchenka indukcyjna - nie przeciąży instalacji elektrycznej i nie przewyższy **mocy przyłączeniowej mieszkania**. Przykład: Moc przyłączeniowa mieszkania w bloku z „wielkiej płyty” to 5,6 kW/25 Amper wkładka bezpiecznikowa na korytarzu. To moc przeznaczona dla wszystkich urządzeń elektrycznych w mieszkaniu. Nowa, czteropalnikowa kuchenka indukcyjna zaczyna się od 7,2 kW, czyli uruchamiając wszystkie cztery „palniki”, czyli grzałki za jednym zamachem i na pełną moc przekraczamy moc przyłączeniową lokalu i zwykle „leci” główne zabezpieczenie.

Warto więc już na etapie zakupu większego sprzętu elektrycznego sprawdzić jego parametry i upewnić się, czy nie przewyższy swoim zapotrzebowaniem na energię mocy dostarczanej do całego mieszkania. Nie polegajmy wyłącznie na zapewnieniu sprzedawcy, który chce sprzedać produkt,

że jak jest gniazdko z bolcem to będzie pasować i działać. Kucharki indukcyjne / ceramiczne zwykle potrzebują instalacji dwu lub trójfazowej do sprawnego działania. Dobrym też posunięciem będzie przy okazji remontowania mieszkania zlecenie remontu instalacji elektrycznej (odrębny obwód, dopasowanie wielkości zabezpieczeń i ilości faz do tego co jest w domu), z perspektywą przyszłych nowych zakupów AGD.

Samozamykacz latem a zimą

➤ Jest problem z samozamykaczem w drzwiach wejściowych.

Samozamykacz jak sama nazwa wskazuje, jest urządzeniem samoczynnie zamykającym drzwi po ich otwarciu. Zasada jego działania jest prosta - siłą napędową jest człowiek, który podczas otwierania drzwi spręża sprężynę samozamykacza, ta natomiast rozpręża się podczas zamykania.

Różnica w działaniu samozamykacza uwarunkowana jest temperaturą otoczenia. Inaczej „pracuje” przy przeciętnych, inaczej przy niskich temperaturach. Mechanizm samozamykacza funkcjonuje w oparciu o połączenie sprężyny i oleju hydraulicznego. Olej ten jest wrażliwy na wahania temperatur i gdy robi się zimniej - gęstnieje. Administracje i dalej - konserwatorzy przyjmują zgłoszenia mieszkańców i dokonują regulacji samozamykacza, na przykład w przypadkach gdy drzwi trzaskają zbyt głośno.

Ktoś się urządzi a (za)placą wszyscy

➤ Ktoś podrzucił nam gruz pod śmietnik. Czy pracownicy ADM mogą dojść do tego kto to zrobił?

Problem porzucania gruzu przy osiedlowych śmietnikach i do pojemników na odpady zmieszane wciąż jest aktualny. Czy wynika to z nieświadomości, czy z premedytacji? Różnie. Niejednokrotnie to dzięki czujności współmieszkańców udaje się namierzyć osobę, która pozbyła się odpadów po remoncie w ten sposób. Remont widać i słyhać. Remont mieszkania ma też to do siebie, że zanim pozbędziemy się wszystkich śladów mija trochę czasu. Rzadko zdarza się, by wystarczyło jedno przetarcie szmatą.

Warto zwrócić uwagę na pewien szczególny aspekt pozbywania się odpadów remontowych. Postępowanie z tego rodzaju odpadami ściśle określają przepisy prawa, a za ich nieprzestrzeganie grożą kary. Gruz absolutnie nie może trafiać do osiedlowych śmietników, nie może także pozostać na danej działce. Ustawa o odpadach z 14 grudnia 2012 r. określa: *za uporządkowanie miejsca remontowanego odpowiedzialność ponosi wytwórca odpadów. Oznacza to, że za oczyszczenie terenu i pozbycie się odpadów po budowie odpowiadają osoby, które bezpośrednio przeprowadziły prace budowlane.* Ustawa jasno więc wskazuje, że zatrudniając ekipę remontową, mamy prawo oczekiwać, że zadba ona o odpowiedni wywóz gruzu i innych tego rodzaju zanieczyszczeń w specjalnie przeznaczone do tego miejsce. Czasami jednak możemy zetknąć się z sytuacją, w której wykonawca odmawia

uprzątnięcia odpadów powstałych przy remoncie lub z pójściem na skróty i sugestią wyrzucenia odpadów do osiedlowego śmietnika. Dobrym rozwiązaniem, zanim budowlaniec przystąpi do jakichkolwiek prac, będzie ustalenie co zrobić



z odpadami. W taki sposób, by nie stworzyło to konfliktu międzysąsiedzkiego i nie spowodowało sytuacji, że skontrolowany przez Urząd Miasta śmietnik wykaże brak właściwej segregacji odpadów, czego konsekwencją będzie znacznie wyższa stawka za odpady dla wszystkich adresów przypisanych do danego śmietnika. W sytuacji podrzucania odpadów poremontowych pod śmietnik, w miejscu składowania odpadów wielkogabarytowych czy na innym terenie SSM to mieszkańcy nieruchomości, z której zostaną wywiezione np. umywalki, muszle klozetowe, wanny, skute kafelki czy panele zostaną w „czynszu” obciążeni tymi kosztami, gdyż zapłata za wywiezienie nie mieści się w opłacie za śmieci.

Rozwiązania na pozbycie się odpadów remontowych, jeśli ekipa remontowa nie wywiezie go we własnym zakresie, są różne. Można bez dodatkowych opłat dostarczyć go do PSZOK-a przy ulicy **Wyzwolenia**, w ilości do 1000 kg rocznie na jeden adres zamieszkania. Albo odpłatnie - kupić worek typu *Big-Bag* o pojemności 1 m³ lub kontener i postawić go w pobliżu budynku, w miejscu, gdzie jest możliwy łatwy jego odbiór przez samochód - już w ramach opłaty za ten worek/kontener, po uprzednim zgłoszeniu.

Podsumowując: wiele sytuacji, do których wzywamy pracowników technicznych ADM będziemy mogli uniknąć, posiadając tę minimalną wiedzę, jaką staraliśmy się Państwu podać zarówno w tym, jak i w styczniowym wydaniu „Mojej Spółdzielni”. W jakimś stopniu być może pozwoli uniknąć konfliktów międzysąsiedzkich czy problemów związanych z występującymi od czasu do czasu awariami w budynku. Być może też uchroni przed nieplanowanymi lub niepotrzebnymi wydatkami. A na pewno zminimalizuje poziom stresu „gdy się zadzieje”. rg



BEZA I CHMIEL

Zapraszamy do organizacji wydarzeń rodzinnych i spotkań w lokalu Beza i Chmiel w sali na wyłączność!



JESTEŚMY IDEALNYM MIEJSCEM NA ORGANIZACJĘ:

- STYP
- JUBILEUSZY
- KOMUNII
- URODZIN / CHRZCIN / ROCZKÓW
- IMPREZ FIRMOWYCH
- SPOTKAŃ TOWARZYSKICH

WYKONUJEMY RÓWNIEŻ TORTY / CIASTA / SŁODKIE STOŁY NA WYNOS

Numer do kontaktu: 577 211 455
e-mail: bezaichmiel@gmail.com

Adres: ulica Stęślickiego 8, Siemianowice Śląskie
Znajdujemy się na osiedlu Młodych, na Placu Lawendowym

s-570/12-24

Centrum NEURON zaprasza na:

zajęcia:
WCZESNEJ NAUKI CZYTANIA
od 4 do 6 roku życia.

Najlepsze przygotowanie do szkoły.
Zajęcia w Bytkowie.
Nauka poprzez zabawę.



NEURON

Regulamin Zajęć i Programy

Informacje i zapisy
centrumneuron.com

s-496-02-25

Os. „Bańgów” Os. „Centrum” Os. „Chemik” Os. „Michałkowice” Os. „Młodych” Os. im. J. Tuwima Os. „Węzłowiec”

Remonty i przeglądy SSM

W klatkach i według prognozy

W pierwszym kwartale każdego roku prac remontowych jest zazwyczaj mniej niż w pozostałych. Niskie temperatury na zewnątrz, prognozowane opady deszczu albo śniegu - a więc niepewność warunków atmosferycznych, skutecznie wstrzymują okresowo rozpoczęcie większych zleceń i spowalniają prace przy tych już rozpoczętych. Większą uwagę poświęca się w tym czasie pracom w klatkach schodowych, często takim, których zazwyczaj nie widać.

Osiedle im. Juliana Tuwima

Na pierwszy kwartał planowane jest malowanie klatki schodowej przy ulicy **Okrężnej 3**. Operatorzy multime-

Trwają także pomiary skuteczności zerowania w mieszkaniach:

- **H. Wróbla 6, 7,**
- **W. Korfatego 1-4, 9, 10.**



os. „Chemik”: Zagospodarowano miejsca składowania odpadów między wieżowcami
- **W. Wróblewskiego 71-73**



os. „Michałkowice”: Gzyms dachowy do remontu
- **Wł. Andersa 8**



os. „Młodych”: Ostatni etap robót dociepleniowych - **Boh. Westerplatte 4-12**

dialni przenieśli już swoje instalacje do przygotowanych na ten cel pionowych i poziomych korytek i rozpoczynają się kompleksowe roboty malarskie. Robotami towarzyszącymi są wymiana instalacji domofonowej włącznie z kasetą w wejściu do budynku oraz wymiana oświetlenia korytarzy na LED.

Na przełomie stycznia i lutego zaplanowano przeglądy instalacji gazowych i wentylacji. To zadanie realizowane jest w budynkach mieszkalnych osiedla „Tuwima” - **Hermana Wróbla 1-9** oraz **Wojciecha Korfatego 1-17**.

W lutym administracja zleci wycinkę drzew, na które uzyskano pisemną Decyzję Prezydenta Miasta. Wskazano w niej iż, cyt.: *są to okazy, w złej kondycji zdrowotnej, całkowite lub częściowo suche, z wypróchnieniami w pniach, nie rokuszące na dalszą prawidłową wegetację* - chodzi o trzy topole w rejonie ulic **Hermana Wróbla 7/ks. Jana Kapicy**. W ciągu roku natomiast pojawią się nasadzenia zastępcze - drzewa liściaste w tym wiśnie ozdobne.

W lutowych planach administracji jest także między innymi wymiana ca-

łych pionów wodnych - **H. Wróbla 1 i 2**.

Największym zbliżającym się jednakże zadaniem będzie termomodernizacja budynku przy ulicy **Wojciecha Korfatego 1**. Pierwszym zadaniem, zanim pojawi się warstwa styropianowa, będzie demontaż płyt acekolowych.

Osiedle „Młodych”

Na docieplonym od kilku miesięcy czteroklatkowym budynku **Szarych Szeregów 1-4** trwają prace wykończeniowe. Niejako na drugim końcu osiedla - przy ulicy **Bohaterów Westerplatte 4-12** roboty dociepleniowe pro-

wadzone były etapami od dłuższego czasu Ostatni pion balkonowy jaki pozostało do remontu przy **Alei Młodych 5** jest jeszcze remontowany.

Trwają pomiary elektryczne, tzw. skuteczności zerowania w mieszkaniach budynków przy: **Szarych Szeregów 1-4, ZHP 1-6, Teatralnej 1-3, Jana Stęślickiego 1-6** oraz **Alei Młodych 10-15**.

W budynku przy **Placu Józefa Skrzeka i Pawła Wójcika 5A, B** prace remontowe rozpoczynają się od uporządkowania instalacji teletechnicznych na korytarzach i remontu instalacji domofonowej wraz z wymianą kaset. Docelowo obie klatki w nadchodzących tygodniach zostaną odmalowane.

Osiedle „Chemik”

Zagospodarowano teren między wieżowcami **Walerego Wróblewskiego 71 i 73** w kwestii uporządkowania odpadów. Utworzono dwie zagrody: dla pojemników na odpady selektywnie zbierane oraz z przeznaczeniem do składowania odpadów wielkogabarytowych. Wytyczono miejsce, gdzie należy wstawiać zakupiony worek typu *Big-Bag* na czas remontu mieszkania. W taki sposób, miejmy nadzieję, poprawi się estety-

Os. „Bańgów” Os. „Centrum” Os. „Chemik” Os. „Michałkowice” Os. „Młodych” Os. im. J. Tuwima Os. „Węzłowiec”

ka tego rejonu osiedla z jednej strony, z drugiej zaś - taki rozkład pozwoli na swobodny odbiór odpadów przez firmę odbierającą.

Jednym z zadań, które od kilku tygodni prowadzone są w tym osiedlu jest remont schodów do klatek schodowych. Ku końcowi zmierzają takie roboty przy **Niepodległości 57-59** oraz **61-63**. Zakończenie uzależnione jest od warunków atmosferycznych.

Sporo w tym okresie robi się pod względem instalacji wodno-kanalizacyjnych w budynkach. Wymieniono m.in.:

- pion wodno-kanalizacyjny
- **W. Wróblewskiego 69**,
- pion wodny - **Niepodległości 58F, G**.

W planach są prace pod adresami takimi jak: **A. Zgrzebniocka 35, 45** i kolejny pion przy **W. Wróblewskiego 69**.

W lutym zaplanowano montaż korytek na instalacje operatorów multimedialnych oraz remont instalacji domofonowej włącznie z wymianą kasey domofonowej w budynku przy ulicy **Walerego Wróblewskiego 55A**. To prognozy, że zbliżają się wielkimi krokami roboty malarskie. W następnej kolejności do realizacji jest budynek **W. Wróblewskiego 55**.

Trwają przeglądy wentylacji i instalacji gazowych w budynkach przy ulicach:

- **W. Wróblewskiego 43-55A**,
- **Niepodległości 57-59, 61-63**.

Osiedle „Centrum”

Co roku, gdy przychodzi czas chłodniejszych miesięcy następuje kumulacja robót remontowych wewnątrz klatek schodowych. Roboty malarskie prowadzone są jednocześnie w trzech miejscach:

- **Jana Pawła II 21**,
- **Kruczej 2**,
- **Kruczej 3** (na ukończeniu).

W budynku przy ulicy **Piaskowej 8** nastąpiła konieczność wymiany większego odcinka kanalizacji - przez piwnicę aż do studzienki na zewnątrz. Problem dotyczył zalewania piwnicy.

W każdym miesiącu osiedlowi konserwatorzy dużo czasu poświęcają robotom instalacyjnym i elektrycznym w budynkach. W minionym okresie zajęli się więc wymianą odcinków pionów wodnych, m.in. przy:

- **R. Gansińca 4**,
- **Komuny Paryskiej 1**,
- **Śląskiej 46A, 50A**.

Osiedle „Michałkowice”

W ubiegłym miesiącu zakończono roboty dociepleniowe budynku przy uli-



W kilkunastu klatkach schodowych SSM prowadzone są roboty remontowe

cy **Władysława Sikorskiego 4**. To jeden z tych obiektów, które pokrywały elewacyjne płyty cementowo-azbestowe i zostały usunięte w ramach przyjętego pod koniec 2019 roku przez SSM



os. „Bańgów”. Odnowiono wejście do klatki - **K. Szymanowskiego 4**

Planu ich likwidacji. W tym roku natomiast zaplanowano takie prace przy ulicy **Przyjaźni 18-22**. Z początkiem lutego pojawiły się już pierwsze rusztowania.

Gdy warunki będą odpowiednie, firma zewnętrzna zajmie się remontem dachu przy ulicy **Władysława Sikorskiego 2B**, natomiast reakcji administracji wymagał gzyms budynku przy ulicy **Władysława Andersa 8** - stąd widoczne z ulicy rusztowania.

Z innych prac, o których można wspomnieć to:

- wymiana wentylatorów na dachach
- **Przyjaźni 22C, E. Plater 21A**,
- wymiana poziomej kanalizacji sanitarnej - **Przyjaźni 8**.

Osiedle „Węzłowiec”

Ku końcowi zmierzają prace malarskie w czteroklatkowym budynku **Władysława Jagiełły 7**. Poza robotami malarskimi i uporządkowanie instalacji teletechnicznych na korytarzu, wymieniono oświetlenie klatki na **LED**.

W zamierzeniach administracji na najbliższe tygodnie jest między innymi montaż pionowych i poziomych korytek na instalacje w kolejnym budynku - przy ulicy **Wł. Jagiełły 25A-D**, co zapowiada większe roboty remontowe.

Zakończono we wszystkich budynkach osiedla pomiary tzw. „skuteczności zerowania”, czyli wewnętrznej instalacji elektrycznej pod kątem ochrony przeciwporażeniowej.

Z innych mniejszych zadań, należy wspomnieć o wymianie:

- drzwi do komór zsypowych gdzie składowane są zbiorczo odpady - **Grunwaldzka 6B, C, Wł. Jagiełły 1C**,
- tablicy sterowej wraz z osprzętem dźwigu osobowego - **Grunwaldzka 2D**,
- włazu na dach - **Wł. Jagiełły 25A**.

Osiedle „Bańgów”

Na przestrzeni ostatnich lat stopniowo wymieniano okna piwniczne w kolejnych budynkach „Bańgowa”. W minionych tygodniach ostatnie cztery jakie pozostały - przy ulicach **Marii Skłodowskiej-Curie 71A i 79B**. Według danych w administracji do wymiany pozostało już tylko 14 sztuk.

W trakcie corocznych przeglądów gazowych i wentylacyjnych (drugich terminów) są budynki przy **M. Skłodowskiej-Curie 1-59** i **Wł. Reymonta 2-56**. Na koniec lutego przewidziano termin trzeci, ostateczny dla ulic: **K. Szymanowskiego 1-14** i **M. Skłodowskiej-Curie 61-89**.

Z końcem stycznia odnowiono wejście do klatki schodowej przy ulicy **Karola Szymanowskiego 4**. Położono również nową papę termozgrzewalną na daszku nad wejściem.

W lutym administracja przystąpi do realizacji zebranych w ciągu roku wniosków mieszkańców w sprawie przycinania gałęzi drzew. rg

OGŁOSZENIA drobne

MIESZKANIOWE

SPRZEDAM mieszkanie na osiedlu „Bańgów”, 2 pokoje, 50 m²,
tel. 32 228-63-93

POSIADAM mieszkanie do wynajęcia przy ulicy Komuny Paryskiej,
tel. 662 212 924

KUPIĘ mieszkanie w Siemianowicach Śląskich,
tel. 506 171 337

POSZUKUJĘ mieszkania do wynajęcia w Siemianowicach Śląskich,
tel. 506 171 337

SPRZEDAM mieszkanie 54 m², 2 pokoje z kuchnią na osiedlu „Bańgów”,
tel. 015781045610

SPRZEDAM mieszkanie 61 m², 3 pokoje, balkon, ul. Grunwaldzka,
tel. 696 608 300, 662 274 365

SPRZEDAM mieszkanie 3-pokojowe Siemianowice Śl. przy „Parku Górnik” - Katex,
tel. 506 171 337

SPRZEDAM działkę budowlaną w Myszkowie,
tel. 570 037 778

ZAMIENIĘ mieszkanie 20 m² w bloku w centrum Siemianowic Śląskich na mieszkanie jedno lub dwupokojowe,
tel. 724 063 011

SAMOCHODOWE

A. AUTO kupię,
tel. 509 954 191

AUTO kupię, Autoskup, tel. 509 954 191

OGŁOSZENIA drobne - ramkowe

A.A. EKSPRESOWE usuwanie awarii wodno-kanalizacyjnych,
tel. 506 601 278

A.A. GAZ – serwis – naprawa, konserwacje, wymiana piecyków łazienkowych i kuchennych, centralne ogrzewanie, ul. Szkolna 6/9, tel. 606 596 765

A.A.KOMPLEKSOWE remonty łazienek i mieszkań, kosztorysy, projekty, prace dofinansowywane z PFRON-u, faktury, doradztwo, 20 lat praktyki,
tel. 506 601 278

A.A. WYMIANA instalacji wodnej, c.o., grzejników oraz wymiana instalacji gazowej. Tanio!, tel. 513 689 048

CAŁODOBOWA naprawa piecyków gazowych, czyszczenie, montaż wymiana. Junkers, Neckar, Vaillant, Beretta, tel. 882 444 992

CZĘŚCI do AGD, piece gazowe i 1001 innych drobiazgów. Sklep „Paula”, ul. Oświęcimska 4B,
tel. 533 336 454

ELEKTRYCZNE usługi,
tel. 502 362 393

ELEKTRYCZNE usługi, usuwanie awarii, modernizacje tablic bezpiecznikowych, tel. 880 587 111

JUNKERS, Termet, Neckar, Vaillant. Naprawa, czyszczenie, montaż, konserwacja, wymiana, tel. 733 336 959

KAFELKOWANIE, remonty,
tel. 517 356 893

KOMPUTERY, laptopy - naprawy, przyspieszenie, modernizacje, usuwanie wirusów, instalacja oprogramowania, szkolenia, dojazd do klienta,
tel. 518 098 938

LIKWIDUJESZ mieszkanie, dom? Nic nie wyrzucaj. Kupię antyki, starocie z PRL-u - sam dojeżdżam, płatność gotówką,
tel. 602 699 779

**OGŁASZAJ SIĘ W „MS”
NAPRAWDĘ WARTO**
ssm@poczta.fm 32 6091-405

NAPRAWA u klienta pralek automatycznych, zmywarek, piekarników elektrycznych. Czynne: poniedziałek-piątek, godz. 9:00-17:00, Arkadiusz Czapla
tel. 502 950 844

OKNA naprawa, regulacja, wymiana uszczelek, szyb, montaż nawiewników „DONAR”,
tel. 888 620 482

PRZEPROWADZKI, transport i utylizacja rzeczy,
tel. 508 290 245

REGULACJA okien PCV, wymiana uszczelek,
tel. 602 314 720

REMONTY łazienek,
tel. 511 155 004

REMONTY mieszkań, łazienek,
tel. 511 155 004

**REKLAMA W „MS”
TWOJĄ DOBRĄ
INWESTYCJĄ**

TELEWIZORY, naprawa u klienta. Gwarancja na usługi, montaż anten cyfrowych. Czynne 9:00 do 20:00 oprócz niedziel,
tel. 32 228-26-75, 601 347 250

ZŁOTA RĄCZKA – wszystkiego rodzaju naprawy – hydrauliczne (w tym WC podtynkowe), c.o., elektryka, gazowe (w tym piecyki), ślusarstwo. Regulacja i naprawa okien. Wymiana rur i kanalizacji bez zbijania kafelek. Remonty łazienek od podstaw. Wykończenia wnętrz. Fachowe doradztwo. Tanio i solidnie. Najlepszy fachowiec w mieście,
tel. 503 427 475

PRACOWNIA PROTETYCZNA

KICIŃSKA AGNIESZKA
ul. Zgrzebnioka 39
tel. 662 289 338

- naprawy ekspresowe
- protezy zębowe
- szyny wybielające, relaksacyjne
- korony, mosty

s-162/4-19



OKNA DRZWI

- ANTYWŁAMANIOWE
- POKOJOWE
- PRZESUWNE

Jesteśmy z Wami ponad 30 lat

Siemianowice Śl., ul. Kasztanowa 8
tel. 603 800 139
mail: oknawimar@interia.pl

Reklama w gazecie „MS”:

- drobne - słowo - 1,20 zł netto
- ramkowe - od 24,49 zł netto

sekretariat@ssm.siemianowice.pl
Tel. 32-6091-405

- modułowe (1 moduł to okienko wielkości 5,7 cm podstawa i 5 cm wysokość) od 97,97 zł netto

ssm@poczta.fm 661 229 858

Renoma na zimę

Do dyspozycji jest aż 8 torów. Warto wybrać się z grupką znajomych lub rodziną – przede wszystkim dlatego, że kręgle to zabawa zespołowa, ale i koszt wynajmu toru rozłoży się nam na więcej osób. Dzieci też odnajdą się w grze. Dla nich jest możliwość zamówienia toru z wysuwanymi *bumperami*, czyli barierkami uniemożliwiającymi wypadnięcie kuli z toru.

A poza tym:

- Bilard,
- Piłkarzyki,
- Dart,
- Cymbergaj,



W kręgielni zorganizować można imprezę lub firmowy *team building* albo po prostu przyjść obejrzeć mecz lub inne wydarzenie sportowe - lokal wyposażony jest w telebimy.

Przed wybraniem się do Renomy - warto sprawdzić dostępność torów i rezerwować wcześniej – szczególnie, że zimą Renoma to bardzo popularne miejsce spędzania wolnego czasu.

Podobnie jak w zeszłym roku można w „Renomie” - i tylko tam, na miejscu – kupić karnet podarunkowy. Cena karnetu na godzinną zabawę kształtuje się pomiędzy 46 a 66 złotych, a karnety dziesięciogodzinne od 410 – 600 złotych. Dla zapalonych graczy w kręgle – szczególnie godny uwagi jest karnet na wielokrotne wejście – pozwala zaoszczędzić niemal dziesięć procent.

Przez dwadzieścia jeden lat funkcjonowania Renoma wypracowała sobie reputację renomowanego miejsca rozrywki dla mieszkańców Siemianowic



Śląskich – o czym świadczy choćby ponad tysiąc opinii na mapach Google ze średnią oceną 4,4/5.0 gwiazdek, a także 4,8 gwiazdki w serwisie społecznościowym Facebook.

„RENOMA” jest na osiedlu „Chemik” przy ulicy **Walerego Wróblewskiego 37**.

Czynna jest od niedzieli do czwartku w godzinach od 11:00 do 23:00 oraz w piątek i sobotę od 11:00 do 1:00. Koło kręgielni jest parking.

Rezerwacje: 797-674-932,
przez Facebook'a
lub <http://kregielnia24.pl>

Siemianowicka Spółdzielnia Mieszkaniowa Siemianowice Śląskie, ul. Bohaterów Westerplatte 20 posiada do wynajęcia następujące lokale użytkowe:

- **Al. Młodych 15A** – lokal użytkowy o powierzchni 54,70 m²,
- **Bohaterów Westerplatte 2** – lokal użytkowy o powierzchni 445,70 m²,
- **Powstańców 54A** – lokal użytkowy o powierzchni 186,27 m²,
- **Walerego Wróblewskiego 65** – lokal użytkowy o powierzchni 76,17 m²,
- **Wojciecha Korfatego 5** – lokal użytkowy o powierzchni 203,50 m²,
- **Wojciecha Korfatego 5** – lokal użytkowy o powierzchni 36,69 m²,
- **Wojciecha Korfatego 9A** – lokal użytkowy o powierzchni 29,64 m²,
- **Hermana Wróbla 1A** – lokal użytkowy o powierzchni 12,40 m²,

Przy Rynku Bytkowskim:

- **Walerego Wróblewskiego 67 pokoje nr 9, 9a i 10** o łącznej powierzchni 55,86 m² – pom. biurowe,
- **W. Wróblewskiego 67 po k. nr 27, 28** o łącznej powierzchni 54.69m² – pomieszczenia biurowe,
- **W. Wróblewskiego 67 pok. nr 26, 26a** o łącznej powierzchni 47,06 m² – pomieszczenia biurowe,
- **W. Wróblewskiego 67 pok. nr 22, 23** o łącznej powierzchni 32,25 m² – pomieszczenia biurowe,

Wolne lokale użytkowe w pawilonie przy ul. Alfonsa Zgrzebnioka 43a:

- Lokal użytkowy o pow. 71,50 m².

W sprawach technicznych prosimy o kontakt z działem GZM – tel. 32 6091 405
W sprawach warunków najmu prosimy o kontakt z działem umów – tel. 32 6091 496

O odpadach wielkogabarytowych raz jeszcze

Czy wszystkie większe odpady zaliczają się do kategorii „gabarytów”, wywożonych przez firmę odbierającą? Jak postępować, by nie przyczynić się do powstania śmietniska wokół wiaty śmietnikowej? Przy okazji publikacji ustalonego przez Urząd Miasta harmonogramu wywozu odpadów na pierwsze dwa kwartały 2025 roku, przypominamy podstawowe informacje.

Segregowanie odpadów komunalnych to już zarówno norma, jak i obowiązek. Na przestrzeni lat nasze nawyki związane z segregacją, co potwierdzają

Obowiązkiem mieszkańca (właściciela odpadów) jest organizacja ich utylizacji we własnym zakresie i na własny koszt.

Aby rozwiązać wątpliwości, poniżej wy-

które są zgromadzone przed wywózką. Ten dodatkowy koszt nie mieści się bowiem w „opłacie śmieciowej”.

W celu ustalenia terminu odbioru odpadów wielkogabarytowych z najbliższego miejsca składowania odpadów wyznaczonego przez spółdzielnię mieszkaniową, należy odnaleźć swoją ulicę w jednym z czterech rejonów:

Odbiór odpadów wielkogabarytowych zaczyna się **od wczesnych godzin porannych** dnia, w którym zaplanowano go w harmonogramie. **Najlepiej wystawić zbędne rzeczy w przeddzień, późnym popołudniem lub wieczorem. Możemy próbować tak planować wymianę mebli w mieszkaniu (transport nowych), czy porządek w piwnicy, by kolejnego dnia miał miejsce odbiór odpadów wielkogabarytowych ze śmietnika. Postępując w taki sposób oszczędzimy zarówno sobie jak i innym wielodniowego widoku bałaganu przy wiacie śmietnikowej.**

Pamiętajmy również o tym, że odpady komunalne zbierane w sposób selektywny, które nie są odbierane bezpośrednio z nieruchomości, można bezpłatnie dostarczać do Punktu Selektywnej Zbiórki Odpadów Komunalnych zlokalizowanego przy ul. **Wyzwolenia 18E** (Michałkowice). **Bez jakichkolwiek dodatkowych** opłat, za okazaniem karty PSZOK, zostaną przyjęte, a ich właściciel zobędzie się ich w poprawny sposób.

Równocześnie warto dodać, że w odpowiedzi na potrzeby, czynione są ze strony Spółdzielni starania, aby przy osiedlowych wiatkach śmietnikowych - tam gdzie jest to możliwe do wykonania - powstawały strefy składowania odpadów wielkogabarytowych, czyli miejsca utwardzone kostką brukową i osłonięte, zazwyczaj drewnianymi panelami, do których można dostarczyć wielkogabarytowy odpad. Ich lokalizacja uzgadniania jest z Radami Osiedlowymi i firmą odbierającą odpady. Ostatnio, na przełomie grudnia i stycznia miejsce takie wytyczono między wieżowcami przy ulicy **Walerego Wróblewskiego 71 i 73**, w ramach realizacji większego zadania, mającego na celu zminimalizowanie problemu powstania śmietniska w tej części osiedla „Chemik”.

Materiał przygotowano przy współpracy z Wydziałem Gospodarki Komunalnej UM

REJON I - PONIEDZIAŁKI	TERMIN ODBIORU 2025	
Obrońców Warszawy, E. Plater, W. Fojkisa, Wł. Andersa, M. Dąbrowskiej, Wł. Sikorskiego, Kościelna, Poczтовая, Przyjaźni, Stawowa, Wyzwolenia, Wł. Reymonta, M. Skłodowskiej-Curie, K. Szymanowskiego	LUTY	17, 24
	MARZEC	3, 10, 17, 24, 31
	KWIECIEŃ	7, 14, 22, 28
	MAJ	5, 12, 19, 26
	CZERWIEC	2, 9, 16, 23, 30
REJON II - WTORKI	TERMIN ODBIORU 2025	
A. Zgrzebniołka, Niepodległości, W. Wróblewskiego, Wł. Jagiełły, Grunwaldzka, Wł. Łokietka, J. Polaczka, Plac J. Skrzeka i P. Wójcika, Aleja Młodych, ZHP Szarych Szeregów, J. Stęślickiego, Bohaterów Westerplatte, Teatralna	LUTY	18, 25
	MARZEC	4, 11, 18, 25
	KWIECIEŃ	1, 8, 15, 23, 29
	MAJ	6, 13, 20, 27
	CZERWIEC	3, 10, 17, 24
REJON III - ŚRODY	TERMIN ODBIORU 2025	
ks. J. Kapicy, Hutnicza, Jedności, Okrężna, Leśna, ks. K. Damrota, T. Kościuszki, Michałkowicka	LUTY	19, 26
	MARZEC	5, 12, 19, 26
	KWIECIEŃ	2, 9, 16, 24, 30
	MAJ	7, 14, 21, 28
	CZERWIEC	4, 11, 18, 25
REJON IV - CZWARTKI	TERMIN ODBIORU 2025	
Jana Pawła II, Śląska, Spokojna, R. Gansińca, Krucza, Komuny Paryskiej, Kolejowa, Brzozowa, Piaskowa, Powstańców, H. Wróbla, W. Korfanteo	LUTY	20, 27
	MARZEC	6, 13, 20, 27
	KWIECIEŃ	3, 10, 17, 25
	MAJ	2, 8, 15, 22, 29
	CZERWIEC	5, 12, 20, 26

cykliczne analizy stanu gospodarki odpadami komunalnymi w Siemianowicach Śl., są coraz lepiej rozwinięte.

Odpady, z którymi miewamy czasami problem to odpady niestandardowe - wielkogabarytowe. Zalicza się do nich głównie elementy wyposażenia domowego, które ze względu na duże rozmiary nie mieszczą się do standardowego pojemnika. Ta frakcja odpadów jest odbierana w zabudowie wielorodzinnej - osiedlowej raz w tygodniu, zgodnie z obowiązującym harmonogramem.

Trzeba pamiętać, że nie wszystko co duże i gabarytowe zalicza się do frakcji odpadów wielkogabarytowych wywożonych bezpłatnie. Są takie przedmioty, które nie zostaną wywiezione przez firmę obsługującą Siemianowice Śląskie. Takim przykładem są najczęściej odpady remontowo-budowlane takie jak: gruz, muszle klozetowe, okna czy kafelki. Czyli wszystko, co pozostaje po remoncie. Można mnożyć adresy śmietników, gdzie problem ten jest nagminnie widoczny - od ulicy **Kościelnej** po **Grunwaldzką** czy **Powstańców**.

mieniamy co się zalicza, a co nie do odpadów wielkogabarytowych.

Do frakcji odpadów wielkogabarytowych zaliczają się:

łóżka, wersalki, sofy, stoły, krzesła, biurka, regały, fotele, materace, dywany, meble ogrodowe, zabawki dużych rozmiarów, płyty meblowe, duży sprzęt sportowy, w tym rowery.

Ze względu na odrębny sposób zagospodarowania, do odpadów komunalnych wielkogabarytowych

nie zalicza się:

odpadów remontowo-budowlanych, zużytego sprzętu elektrycznego i elektronicznego, np. lodówek, pralek, telewizorów, monitorów, odkurzaczy itp., zużytych baterii i akumulatorów, zużytych opon, odpadów niebezpiecznych, tj. farb, lakierów, chemikaliów, a także opakowań po tych produktach.

Koszt wywiezienia tych odpadów w sytuacji ich podrzucenia obciąża niestety mieszkańców nieruchomości, na

Karnawał nieuchronnie zbliża się do końca, więc my, korzystając jeszcze z okazji, proponujemy tradycyjnie na tę okoliczność smakołyki. Może warto samodzielnie spróbować wykonanie ich ku zadowoleniu gości

Tłusty Czwartek

i domowników? Za to na pewno warto skorzystać z propozycji przygoto-

MOJA KUCHNIA



wania rozgrzewającego napoju jakim jest grzane piwo, szczególnie gdy za oknem zimno i wietrznie.

Pączki wyborne

– 40 dag mąki, 5 łyżek masła, 6 łyżek cukru, 12 jajek, 0,25 l śmietanki, 4 dag drożdży, szczypta soli, kieliszek rumu, konfitura (najlepsza z róży), tłuszcz do smażenia, cukier puder lub lukier do polania. Śmietankę trochę podgrzać, uważając, żeby się nie zagotowała. Dodać żółtka, stopione masło, rozkruszone drożdże, cukier, szczyptę soli, mąkę i rum. Składniki dokładnie wyrobić i pozostawić na godzinę w ciepłym miejscu do wyrośnięcia. Następnie ciasto rozwałkować na grubość 1 cm i wykrawać krążki, kładąc na każdy konfiturę. Składać po dwa i starannie sklejać brzegi. Smażyć na gorącym tłuszczu, a gdy ociekną, posypać cukrem pudrem lub polukrować.

Faworki z ciasta ptysiowego

– 25 dag mąki, 2 łyżki mleka, 10 dag masła roślinnego lub masła, 6 jaj, tłuszcz do smażenia, cukier puder. Mleko zagotować z masłem roślinnym, dodając stopniowo mąkę (uważać, żeby nie zrobiły się grudki). Wyrabiać ciasto drewnianą łyżką, aż będzie lśniąco i gładkie, a wtedy lekko przestudzić. Wbijać po jednym jajku, starannie mieszając. Ciasto cienko rozwałkować na stolnicy i... dalej postępować jak przy tradycyjnych faworkach.

Piwo grzane

z przyprawami i żółtkami

– 2 szklanki jasnego piwa, 2 żółtka, 2 3 łyżki cukru, kawałek cynamonu, kilka goździków. Część piwa zagotować z przyprawami. Żółtka ubić z cukrem na puszystą masę i stopniowo wlewać zagotowane z przyprawami piwo, ubijając, aż płyn zacznie gęstnieć. Wtedy wlać pozostałe podgrzane piwo i całość wymieszać. Gotowy sycący napój rozlać do szklanek.



Czy jesteś sentymentalny?

BARAN
21.III. - 20.IV.



Nie, romantyczne wzloty, delectowanie się poezją, są Ci obce. Twardo stąpasz po ziemi. Lubisz wesołe towarzystwo, dowcipy, głośne wyrażanie radości. Główną zaletą Twojej dziewczyny jest fakt, że można z nią wesoło spędzić czas.

BYK
21.IV. - 21.V.



Jesteś umiarkowanie sentymentalny, chociaż nie lubisz tego uzewnętrzniać. Swojej żonie przyniesiesz czasami kwiaty, ale bardzo trudno Ci wyrazić uczucie. Czasem minie dużo lat, zanim wyksztusisz słowo kocham. Uważasz, że powinna się tego domyślić.

BLIŹNIĘTA
22.V. - 21.VI.



Trudno powiedzieć czy ludzie spod tego znaku są sentymentalni. Raz zachowują się w sposób egzaltowany, okazują wrażliwość i zrozumienie dla innych ludzi, innym razem są oschli, obojętni. Nie oznacza to jednak, że udają, taką już mają naturę.

RAK
22.VI. - 22.VII.



Pod znakiem Raka rodzą się najbardziej sentymentalni ludzie ze wszystkich Zodiaków! Panie lubią melodramaty, rzewnie płaczą na filmie, panowie kwieciste wyrażają swe uczucia. Nie są jednak w nich trwali. Potrafią zmieniać przedmiot swoich uczuć dość łatwo.

LEW
23.VII. - 22.VIII.



Pan Lew do szczególnie sentymentalnych nie należy. Potrafi jednak pięknie mówić o miłości, że partnerce nie pozostaje nic innego, jak mu wierzyć. Nie wie, że jej najdroższy upaja się brzmieniem własnego głosu. Sprawia mu to dużą przyjemność.

PANNA
23.VIII. - 22.IX.



Ludzie urodzeni pod znakiem Panny nie lubią uzewnętrzniać uczuć. Pozornie wydają się chłodni, zajęci głównie swoją pracą. Mało, kto wie, że lubią pomarzyć i czasem, gdy nikt nie widzi, sięgną po tomik ulubionych wierszy.

WAGA
23.IX. - 23.X.



Jeśli masz słońce w znaku Wagi jesteś zarówno osobą sentymentalną, jak i taką, która potrafi dążyć do realizacji praktycznych celów. Jest więc Waga mile widziana w każdym towarzystwie, ale nie można z nią pomarzyć.

SKORPION
24.X. - 22.XI.



Pan Skorpion daleki jest od wszelkich sentymentów. Może dziwić, z jaką łatwością potrafi odsunąć się od kogoś, kogo darzył zaufaniem, jeśli ta osoba przestała mu odpowiadać. Z sentymentem jedynie podchodzi do pracy.

STRZELEC
23.XI. - 21.XII.



Pozornie chłodny Strzelec potrafi się głęboko wzruszyć, szczególnie losem bliskich osób. Zachwyca go przyroda, godzinami podziwia krajobrazy, drzewa, rośliny. Z długiej podróży najczęściej zapamiętuje piękne krajobrazy.

KOZIOROŻEC
22.XII. - 20.I.



Koziorożec lubi sobie w samotności czasem pomarzyć, ale jego marzenia dotyczą przeważnie tego, co zamierza osiągnąć. Widzi okiem wyobraźni piękny samochód czy domek, który chce zbudować i wtedy osiąga swój cel.

WODNIK
21.I. - 20.II.



Ludzie urodzeni pod znakiem Wodnika są skłonni do wzruszeń, ale zazwyczaj są to wzruszenia wyższego lotu, niż uzalanie się losem bohaterów seriali. Szczególnie czuli są na cierpienie dzieci i los bezdomnych zwierząt.

RYBY
21.II. - 20.III.



Pod tym znakiem rodzą się zazwyczaj realisci, ludzie lubiący konkrety, ceniący sobie spokój i wygodne życie. Pan Ryba na pewno nie zerwie łatwo swego małżeństwa, nawet, jeśli przychylnie patrzy na niego piękna kobieta.

„Piłka nożna w naszych osiedlach”

Treningi piłkarskie w ferii i poza nimi

Zimą aktywność też jest wskazana, a warto wiedzieć, że także w tym okresie zapisy na zajęcia piłkarskie SSM dla dzieci pozostają otwarte - w każdym tygodniu, w wyznaczone dni przed treningiem. W ferii jednakże, od 17 lutego do końca miesiąca, kontynuowane są tylko w wybranych obiektach szkolnych. Później - według ustalonego wcześniej terminarza na sezon zimowy i wczesnowiosenny.

Treningu, bo...

Zapisanie dziecka w trakcie zimy - gdy boiska wielofunkcyjne są zazwyczaj zamknięte - daje mu możliwość spędzania aktywnie jednego z popołudni w salach gimnastycznych czterech siemianowickich szkół. To kontynuacja zajęć z otwartych boisk.

Z tej możliwości korzysta obecnie dobrze ponad setka dzieci w wieku 7-12 lat z różnych części Siemianowic Śląskich. Nie ma treningu, by nie pojawiło się od kilku do nawet kilkudziesięciu chłopców, a niekiedy i dziewcząt. Pod okiem profesjonalnych trenerów uczą się podstawowych elementów piłkarskiego fachu.

Dzieci, pytane dlaczego systematycznie chodzą na zajęcia, mówią różnie: albo, że *chcą zostać w przyszłości „prawdziwymi” piłkarzami* albo *by mieć dobrą kondycję*. Niektórzy twierdzą, że *przychodzą, by po prostu fajnie spędzić czas z kolegami, rozgrywając mecze według zasad piłkarskich i z trenerem jako arbitrem*. Rzadziej, ale też tak bywa, *mówią, że chodzą po to, by zrzucić trochę na wadze...*

W zasadzie wszyscy uczestnicy, jeśli już decydują się systematycznie uczęszczać na zajęcia, wkładają w nie serce. Ich starania i sumienność doceniane są między innymi poprzez możliwość uczestnictwa w międzysiedlowych turniejach piłkarskich, czy otrzymanie własnego profesjonalnego stroju piłkarskiego za systematyczne



uczestnictwo. Tak było ostatnio podczas X Turnieju Świąteczno-Noworocznego w drugiej połowie grudnia, w którym wzięło udział blisko pięćdziesięcioro dzieci z młodszych grup 7-9 lat, a 27 uczestników otrzymało sportowe komplety.

Ważna informacja - treningi w ferii

W rozpoczynające się właśnie w województwie śląskim ferie zimowe, zajęcia piłkarskie odbywają się tylko w:

- środy, 16:00-17:00 grupy młodsze, 17:00-18:00 grupy starsze, Szkoła Podstawowa nr 16 przy ulicy **K. Szymonowskiego 1** w „Bańgowie”,

- czwartki 17:00-18:00 grupy młodsze, 18:00-19:00 grupy starsze, Zespół Szkół Ogólnokształcących i Zawodowych przy ulicy **W. Budryka 2** w Michałowicach.

W kolejne tygodnie marca i kwietnia już normalnie - według publikowanego stale w „MS” terminarza zajęć.

Zapisy na treningi? Otwarte

Wciąż można zapisywać swoje pociechy. Nie kosztują nawet złotówki. Wystarczy przyjść z dzieckiem na jedno z zajęć i wypisać odpowiednią deklarację, jaką mają przy sobie trenerzy. Należy pamiętać jednak o sztywno ustalonym przedziale wiekowym 7-12 lat (funkcjonują dwie grupy podstawowe - 7-9 i 10-12 lat). Być może właśnie taka forma aktywności raz w tygodniu dziecku się spodoba? rg

DIETETYK

Siemianowice, ul. Śmiłowskiego 2a
tel: 503 395 004

www.dietetykagnieszka.pl



Połam głowę

SUDOKU

Rozwiązanie SUDOKU polega na wpisaniu brakujących cyfr w ten sposób, by w każdym poziomym rzędzie i w każdej pionowej kolumnie oraz w każdym wyróżnionym małym kwadracie 3x3 znalazły się wszystkie cyfry od 1 do 9. Każda z tych cyfr w rzędzie, kolumnie, czy w małym kwadracie może być wpisana tylko raz.

Na łamach „MS” publikować będziemy sudoku o różnym stopniu trudności. Ciekawi jesteśmy Państwa opinii.



Rozwiązanie

SUDOKU 01/25

3	7	6	9	8	4	1	5	2
2	4	8	7	5	1	9	6	3
5	9	1	2	6	3	7	8	4
8	6	5	4	7	9	2	3	1
1	2	7	6	3	5	8	4	9
9	3	4	1	2	8	6	7	5
7	5	2	3	1	6	4	9	8
6	8	9	5	4	2	3	1	7
4	1	3	8	9	7	5	2	6

SUDOKU 02/25

4				1	3			
	7	6	4				1	5
		2	9				4	3
2	4				7	5		
		1	3	4	9	2		
		8	6				9	1
6	2				4	1		
8	5				1	6	7	
			5	7				8

Biblijny kataklizm	Charakterystyka kogoś	Państwo ze stolicą w Lome	Figa z drzewa	Kapitan Jack ..., filmowy pirat	Np. król Kazimierz Wielki	Poprawka u fotografa	... Sailer, b. alpejczyk	Sergio ... lub Sierra ...	Świnia intensywnie żywiona	Miał psa Argosa (mit. gr.)	Wbijane kafarem w dno rzeki	Alkohol z aromatem	Reżyserka filmu „Pajęczarki”	
21			10	Włoska ciężarówka	6	17	4		Rodzima jaszczurka		14		1	
Prestiż, poważanie					Znana dyplomatką	Łamaga, niezguła								
... Herbut z zespołu LemON	7			Mieszkał w nim Puchatek						2				
Brazyl. piłkarz (FIFA 100)			18		9		... Morricone, autor muzyki film.	Ubrania dla pań i panów	30				8	
Przedsiębiorstwo Ogólnobudowlane USŁUGI i HANDEL „BUDMAR” - Mariusz Wesołowski				Apacz lub Siuks	Mieszkaniec Groźnego	16				12	JESTEŚMY LOKALNI OD 25 LAT NA RYNKU  INTERNET TELEWIZJA ŚWIATŁOWÓD  mmj.pl ☎ 32 750 2000			
				Ogląda mecz	Utwór muzyczny na chór		Kwestionariusz z pytaniami	Nauka o ciepłe	Drugi w powietrzu					
				o linie, np. przez modelki				Dopływ, np. pary wodnej	Siepacz					
Naczyńie lub kondycja	3	Tkanina na tapicerki		Można ją odkupić	Babie – wczesną jesienią	Dariusz, aktor i piosenkarz				27	Część armaty	Kraj z Basrą, Karbałą	„Bo we mnie jest ...”	Dokumenty archiwalne
				20			Stylny obraz w Luvrze	29				19		
Na nim toczy się bój		Np. cuma lub hol				Imię Zegadłowicza, pisarza			11	Z fezem na głowie				
26							Trojański z drewna				To ..., rzeczywiście tak jest			13
Przywilej posła (uchylić ...)	23	Poranek	22	5	Minerał na naszyjniku		24				Pola, zagrała Marusię	15		

Litery z pól ponumerowanych od 1 do 30 utworzą rozwiązanie - aforyzm Ramóna Gómeza de la Serna.

1	2	3	4	5	:	6	7	8	9	10	11	12	13	14	15	16	17	18	19	20	21	22	23	24	25	26	27	28	29	30
---	---	---	---	---	---	---	---	---	---	----	----	----	----	----	----	----	----	----	----	----	----	----	----	----	----	----	----	----	----	----

Litery w polach od 1 do 30 dadzą rozwiązanie krzyżówki, które prosimy przesyłać do dnia **2. III 2025 r.** na adres **ssm@poczta.fm** lub **SSM, ul. Boh. Westerplatte 20** z imieniem, nazwiskiem, swoim adresem zamieszkania i dopiskiem: **Redakcja „Moja Spółdzielnia” – Krzyżówka 2/2025.** Nagrody za rozwiązana krzyżówkę nr 1/2025 z hasłem – *Od nieuczciwego zysku lepsza strata* - otrzymu-

ją: **Matylda Siarkiewicz**, ul. Grunwaldzka 16c; **Magdalena Pietrzykowska**, ul. M. Skłodowskiej-Curie 43; **Monika Hoszek**, ul. W. Wróblewskiego 55. Po odbiór nagród zapraszamy do Działu GZM w siedzibie SSM. Nagrodę główną ufundowała firma **MMJ - Internet, Telewizja, Światłowód**, pozostałe - **Przedsiębiorstwo Ogólnobudowlane USŁUGI i HANDEL „BUDMAR” - Mariusz Wesołowski.**

Uwaga: Wystąpienie rozwiązania jest równoznaczne z wyrażeniem zgody na wykorzystanie danych osobowych (imię, nazwisko, adres, adres e-mail lub nr telefonu) przez redakcję w celu przeprowadzenia konkursu/krzyżówki, w tym publikacji w miesięczniku „Moja Spółdzielnia” imienia, nazwiska i miejsca zamieszkania wskazanego w nadesłanym rozwiązaniu) do jednorazowego losowania i publikacji jego wyniku w kolejnym wydaniu „MS”. Dane podaję dobrowolnie i wiem, że mam prawo do ich uzupełnienia, sprostowania, wglądu, usunięcia, ograniczenia przetwarzania i przenoszenia oraz wniesienia sprzeciwu. Dane zwycięzców będą przetwarzane do 6 miesięcy.

Terminy zajęć piłkarskich w salach gimnastycznych:



„Chemik”/„Tuwima”

Szkoła Podstawowa nr 1,
ul. Niepodległości 47 - poniedziałki

- 18:10-19:40 dzieci 7-9 lat (grupa młodsza)

„Michałkowice”

Zespół Szkół Ogólnokształcących i Zawodowych,
ul. W. Budryka 2 - czwartki

- 17:00-18:00 dzieci 7-9 lat (grupa młodsza)
- 18:00-19:00 dzieci 10-12 lat (grupa starsza)



„Węzłowiec”/„Młodych”

Zespół Szkół Sportowych (Budynek B),
ul. Mikołaja 3 - wtorki

- 18:00-19:30 dzieci 10-12 lat (grupa starsza)

„Bańgów”

Szkoła Podstawowa nr 16,
ul. K. Szymanowskiego 11 - środy

- 16:00-17:00 dzieci 7-9 lat (grupa młodsza)
- 17:00-18:00 dzieci 10-12 lat (grupa starsza)



Krzyżówkowiczu – podaj adres!

Krzyżówki publikowane na łamach „Mojej Spółdzielni” od wielu lat cieszą się niestabnącą popularnością i regularnie, w każdym miesiącu, otrzymujemy wiele poprawnych rozwiązań nadesłanych drogą elektroniczną.

Zabawa wiąże się z możliwością udziału w losowaniu nagród, ale warunkiem udziału w nim jest podanie adresu zamieszkania (co najmniej ulicy i numeru budynku). Informacja ta zbierana jest wyłącznie po to, żeby zweryfikować, czy

osoba przesyłająca rozwiązanie jest rzeczywiście mieszkańcem zasobów SSM / Członkiem Spółdzielni.

Prosimy zatem o umieszczanie adresu w treści nadsyłanego maila z rozwiązaniem, tak byśmy mogli brać pod uwagę Państwa zgłoszenia. W miarę możliwości prosimy umieszczać wszystkie dane w jednej linii, ułatwia to nam pracę. Przykładowo:

Kazimierz Wielki, ul. Wawel 1, 11-111 Kraków

Szczegóły dotyczące przetwarzania danych osobowych – niezmiennie na stronie z Krzyżówką. Życzymy miłej zabawy!



orange™
tu jest

Orange Światłowód z telewizją
6 mies. za 0 zł
i Pakiet Eleven
na 2 lata w prezencie

Ultrapędkość do 2 Gb/s

Zapraszamy do salonów Orange

- Siemianowice Śl., ul. Śląska 30, kontakt 32 22 900 02
 - Siemianowice Śl., ul. Jagiello 4 (CH Atrium), kontakt 733 844 834
- lub kontaktu z Doradcą: 512 635 950

s-532/02-25

Opłaty od 1. miesiąca przez cały okres umowy 9,98 zł/mies. za wypożyczenie modemu i dekodera.

6 mies. za 0 zł dotyczy abonamentu za Love Standard ze światłowodem do 2 Gb/s, z umową na 24 mies. Aktywacja 60 zł. Od 7. do 24. mies. abonament od 150 zł/mies., potem wzrasta o 10 zł/mies. (z rabatami: za e-fakturę odbieranym co miesiąc w Mój Orange i za zgody marketingowe, oba po 4,99 zł/mies.). Szczegóły na orange.pl. Oferta dla nowych klientów z budynków wielorodzinnych w sieci Orange – gdy 20.01.2025 r. w danym lokalu nie było umowy na Internet (sam lub w pakiecie). Zasięg światłowodu do 2 Gb/s ograniczony terytorialnie. Pakiet Eleven na 2 lata w prezencie wymaga zawarcia 24-miesięcznej umowy, od 25. mies. opłata 10 zł/mies. Wybrane mecze LALIGA EA SPORTS dostępne są w Eleven Sports. Prawa współdzielone z innym nadawcą. Zdjęcia: Getty Images.

Beat Modlińska
BIURO NIERUCHOMOŚCI

UMÓW SIĘ NA BEZPŁATNĄ KONSULTACJĘ

POMAGAM ROZWIĄZAĆ TRUDNOŚCI, KTÓRE MOGĄ POJAWIĆ SIĘ PRZY SPRZEDAŻY NIERUCHOMOŚCI

- Analiza wartości – pomagam ustalić realną cenę rynkową
- Kompletowanie dokumentów – dbam o wszystkie formalności
- Brak czasu na sprzedaż – przejmuję wszystkie obowiązki
- Weryfikacja kupujących – sprawdzam wiarygodność zainteresowanych
- Sprzedaż nieruchomości zadłużonych lub z problemami – pomagam znaleźć najlepsze rozwiązania
- Wsparcie przy finalizacji – pomagam przy umowie, akcie notarialnym i przekazaniu mieszkania

sprawdź opinie o mojej pracy



zeskanuj kod



697 251 271

www.beatamodlinska.pl

s-538/02-25

Członkowie
Rady Nadzorczej SSM
zapraszają
na dyżur 3. marca
- ciąg dalszy informacji
na stronie 3.

KUPIĘ MIESZKANIE

Może być do remontu

KUPIĘ KAMIENICĘ

501 817 143

602 858 602

s-551/8-24

Skrzydła drzwiowe
oraz nakładki
na stare ościeżnice!

"DOMATOR", ul. Wincentego Pola 22, KATOWICE
(dojazd od ul. Mikołowskiej)
tel./fax 32-254-49-98, kom. 605-416-116, www.domator.katowice.pl

s-238/8-15